

На основу члана 32. став 1. тачка 4) и члана 66. став 3. Закона о локалној самоуправи ("Службени гласник РС", број 129/07, 83/14-други закон, 101/16 – др.закон 47/18 и 111/2021 – др.закон) и члана 37. став 1. тачка 4) Статута града Ваљева ("Службени гласник града Ваљева", број 5/19), Скупштина града Ваљева на седници одржаној _____ 2023. године донела је

О Д Л У К У
О УСВАЈАЊУ СТРАТЕГИЈЕ СОЦИЈАЛНЕ ЗАШТИТЕ ГРАДА ВАЉЕВА
2023.-2028.ГОДИНЕ

Члан 1.

УСВАЈА СЕ Стратегија социјалне заштите града Ваљева 2023.-2028.године.

Члан 2.

Саставни део ове Одлуке чини Стратегија социјалне заштите града Ваљева 2023.-2028.године.

Члан 3.

Ова Одлука ступа на снагу осмог дана од дана објављивања у "Службеном гласнику града Ваљева".

СКУПШТИНА ГРАДА ВАЉЕВА
Број: 011-144/2023-09

ПРЕДСЕДНИК
Скупштине града Ваљева
Проф. др Снежана Ракић

Образложење

Правни основ за доношење ове одлуке садржан је у члану 32. тачка 6) и 66. став 3. Закона о локалној самоуправи ("Службени гласник РС", број 129/07 и 83/14-други закон 101/16-други закон и 47/18 и 111/2021 – др.закон) и члану 37. став 1. тачка 6) Статута града Ваљева ("Службени гласник града Ваљева", број 5/19).

Чланом 32. тачка 6) Закона о локалној самоуправи прописано је да Скупштина општине у складу са законом доноси прописе и друге опште акте.

Чланом 66. став 3. наведеног закона прописано је да се одредбе овог закона које се односе на скупштину општине примењују на градску скупштину.

Чланом 37. став 1. тачка 4) Статута града Ваљева прописано је да Скупштина града у складу са законом доноси програм развоја Града, планске документе јавних политика, средњорочне планове и друге планске документе.

Град Ваљево је од 2007. године, међу првим јединицама локалне самоуправе у Републици Србији, Ваљево је, као учесник пројекта Подршка спровођењу Стратегије развоја социјалне заштите, подржаног од стране Министарства за рад, запошљавање и социјалне политике и Владе Велике Британије кроз DfID (Агенција Владе Велике Британије за међународни развој), развио и усвојио своју прву Стратегију развоја социјалне заштите. Примена тог документа је допринела успостављању првих локалних услуга социјалне заштите у Граду, као и даљем развоју и акредитацији њихових пружалаца из цивилног и јавног сектора.

Стратегија социјалне заштите града Ваљева 2023.-2028. године се заснива на анализи података из званичних докумената (DevInfo база, витална статистика РЗС, извештаји свих локалних актера социјалне заштите), анализи података прикупљених упитницима посебно дизајнираним за сваког од локалних актера социјалне заштите, SWOT анализи и размени идеја и предлога са члановима Савета за интегралну социјалну политику града Ваљева.

Основни задати циљеви Стратегије су: унапређење квалитета постојећих и развој нових права и услуга социјалне заштите, побољшање социјалне инклузије друштвено осетљивих група, учешће корисника у доношењу одлука у социјалној заштити и развијање интерсекторске сарадње у повећању ефикасности и делотворности социјалне заштите (социјална заштита, ОЦД-пружаоци услуга социјалне заштите, образовне и здравствене установе, локална самоуправа). Стратегија социјалне заштите града Ваљева истовремено представља неопходну стратешку основу за припрему развојних пројеката у области социјалне заштите.

Специфични циљеви дефинисани стратегијом су:

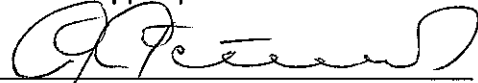
- У периоду 2023-2028. година, континуирано унапређивање помоћи свим лицима у стању социјалне потребе, кроз већ постојеће и нове социјалне услуге.

- У периоду од 2023-2028. година, успостављање и континуирано унапређивање квалитета живота старих лица у домском смештају, Геронтолошки центар.
- У периоду од 2024-2028. година, обезбеђивање финансијских средстава за покретање нових права и иновативних услуга социјалне заштите.
- У периоду од 2024-2028. година, унапређење положаја свих вулнерабилних група становништва, жртве насиља, злостављања и занемаривања, избегла и интерно расељена лица, особе са инвалидитетом, као и сви грађани обухваћени Стратегијом социјалне заштите кроз приоритетне области.
- У периоду од 2023-2028. година, доследна и континуирана примена мониторинга и евалуације Стратегије социјалне заштите.

ПРЕДЛАГАЧ

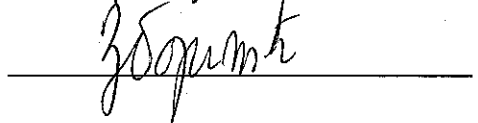
САВЕТ ЗА ИНТЕГРАЛНУ
СОЦИЈАЛНУ ЗАШТИТУ ГРАДА ВАЉЕВА

Председник
Радоица Рстић



ОДЕЉЕЊЕ ЗА ДРУШТВЕНЕ ДЕЛАТНОСТИ

Руководилац
Зора Бојичић





СТРАТЕГИЈА СОЦИЈАЛНЕ ЗАШТИТЕ ГРАДА ВАЉЕВА 2023-2028. ГОДИНЕ

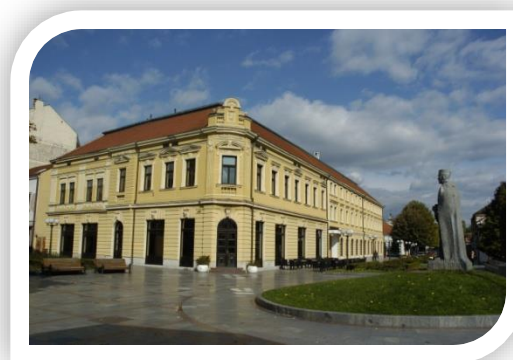
Ваљево, мај 2023. године

САДРЖАЈ:

	Уводна реч Градоначелника	3
1.	Увод	4
2.	Визија социјалне заштите	6
3.	Мисија социјалне заштите	7
4.	Принципи израде стратешког плана	8
5.	Вредности на којима је заснована Стратегија социјалне заштите	9
6.	Анализа законских оквира Стратегије социјалне заштите	10
7.	Кључни подаци о граду Ваљеву	13
7.1.	Органограм града Ваљева	17
8.	Анализа актера социјалне заштите у Ваљеву	18
8.1.	Улога Градске управе Ваљево у социјалној заштити	18
8.2.	Одељење за друштвене делатности	20
8.3.	Савет за интегралну социјалну заштиту	22
8.4.	Права у области социјалне заштите града Ваљева	24
8.5.	Услуге у области социјалне заштите	24
8.6.	Подршка пројектима организација цивилног друштва, удружења која се баве социјалном заштитом	25
8.7.	Рад Интерресорне комисије града Ваљева	28
9.	Установе и организације у области социјалне заштите	30
9.1.	Центар за социјални рад Колубара	30
9.2.	Геронтолошки центар Ваљево	36
10.	Организације цивилног друштва у области социјалне заштите	39
11.	Установе у области образовања и васпитања	41
12.	Здравствене установе	46
13.	Приоритетне области	59
13.1.	Приоритетна област 1: Старија лица	60
13.2.	Приоритетна област 2: Особе са инвалидитетом	66
13.3.	Приоритетна област 3: Деца и млади	68
13.4.	Приоритетна област 4: Роми	75
13.5.	Приоритетна област 5: Интерно расељена и избегла лица	79
13.6.	Приоритетна област 6: Жртве насиља, злостављања и занемаривања	83
14.	Мониторинг и евалуација	87
	Акциони планови	89

Уводна реч Градоначелника

Стратегија социјалне заштите града Ваљева израђена је са циљем побољшања квалитета живота свих социјално угрожених лица, односно грађана и грађанки који се налазе у стању социјалне потребе. Овим



стратешким документом, настоји се да кроз бројне социјалне услуге, пројекте и интервенције, дође до унапређења доступности социјалне заштите грађанима. Стратегија социјалне заштите је развојни документ, који ће се даље унапређивати у складу са актуелним околностима у нашој заједници. Циљ је да се на организован и одговоран начин приступи решавању свих проблема и баријера у социјалној заштити. Град Ваљево је дом за све нас, без обзира на наше различитости, социо-економски статус или животне околности. Као градоначелник, моја визија је стварање праведног и инклузивног града у којем сви становници имају једнаке могућности и приступ основним социјалним услугама. Стратегија социјалне заштите представља нашу посвећеност остваривању те визије. Она је резултат темељите анализе и консултација са стручњацима, организацијама цивилног друштва и самим грађанима. Стратегија ће помоћи да се идентификују конкретне мере, које ће унапредити социјалну заштиту и осигурати достојанствен живот за све грађане. Хвала вам на подршци у остваривању ове важне иницијативе. Уз заједнички рад и солидарност, уверен сам да можемо градити социјално праведно и инклузивно друштво.

Лазар Гојковић, Градоначелник

1. Увод

Град Ваљево, као одговорна градска управа, посвећена је унапређењу социјалне заштите и добробити својих грађана. У складу са тим, развијена је Стратегија социјалне заштите, која има за циљ стварање праведног и инклузивног друштва у којем сви становници имају једнаке могућности и приступ основним правима у области социјалне заштите.

Стратегија представља темељно истраживање и анализу актуелних социјалних изазова са којима се локална заједница суочава. Циљ је да идентификујемо најрањивије групе становништва и пружимо им адекватну подршку, како би се побољшао њихов квалитет живота и осигурала њихова социјална сигурност.

У фокусу Стратегије је превенција социјалне искључености и сиромаштва, подршка рањивим групама као што су деца, старије особе, особе са инвалидитетом, превенција насиља, унапређење запошљавања и инклузије свих лица у друштвене токове. Такође, посебну пажњу треба посветити и подршци породицама, као јединици друштва, али и сваком појединцу. Кроз партнерски приступ и сарадњу са релевантним институцијама, организацијама цивилног друштва и локалном заједницом, настоји се реализацији конкретних мера и пројеката који ће допринети остварењу циљева Стратегије. Визија је да постигнемо друштво које пружа подршку, разумевање и правду за све грађане, без обзира на њихову социјалну позицију или животне околности. Социјална заштита је кључна за изградњу одрживог и хармоничног друштва. Кроз ову стратегију, желимо да оснажимо

нашу локалну заједницу и да створимо окружење у којем се сваки појединац осећа безбедно, уважено и подржано.

У наредним страницама Стратегије, детаљније ће бити описани циљеви, мере и активности које су планиране, како би остварили визију социјалне заштите. Уједно, позивамо све грађане, организације и институције да се укључе у овај процес, јер само заједничким напорима можемо постићи стварне промене и напредак у области социјалне заштите града Ваљева.



Слика број 1 – Град Ваљево

2. Визија социјалне заштите

Визија Стратегије социјалне заштите је да град Ваљево постане место солидарности и једнаких шанси за све грађане. Визија је да изградимо друштво у којем ниједан појединац неће бити препуштен сам себи, већ ће свако имати подршку и прилику да оствари своје потенцијале. Гледамо на социјалну заштиту као темељни стуб нашег друштва, који нас повезује и чини нас отпорним на изазове. Желимо да град Ваљево, у годинама које предстоје, постане пример инклузивности и хуманости, где се различитости цене и поштују, а рањиве групе су заштићене и подржане.

Желимо да свако дете има једнаке шансе за успех, да старије особе имају квалитетан и достојанствен живот, да особе са инвалидитетом имају једнаке могућности за учешће у друштву, да бескућници добију прилику за нову шансу, и да незапослени пронађу пут ка запослењу и економској независности.

Наша визија је да створимо окружење у којем се сви грађани осећају безбедно, подржано и уважено.

3. Мисија социјалне заштите

Наша мисија је да будемо и останемо социјално одговоран град у коме се континуирано примењује развијен план за борбу против социјалне искључености и у коме квалитет живота не зависи од пола, порекла, етничке припадности, језика, места и начина живота. Мисија Стратегије социјалне заштите за Град Ваљево је да пружи снажну и свеобухватну подршку свим грађанима како би остварили свој пуни потенцијал и имали квалитетнији живот. Кроз Стратегију социјалне заштите, осигураће се приступ основним социјалним услугама за све становнике Града Ваљева.

Основни принципи наше мисије су солидарност, инклузија и праведност. Желимо да створимо окружење у којем се социјална искљученост, сиромаштво и дискриминација смањују, а социјална правда и равноправност јачају.

Наша мисија је да кроз Стратегију социјалне заштите, допринесемо унапређењу квалитета живота грађана, пружајући подршку, едукацију, запошљавање и социјалну интеграцију.

4. Принципи израде стратешког плана

- Усаглашеност са националним стратегијама и међународним стратешким документима,
- транспарентност,
- демократско одлучивање,
- дугорочна перспектива,
- ефикасност,
- специфични мерљиви, реални и оствариви циљеви,
- мултидисциплинарни и међусекторски приступ.

5. Вредности на којима се заснива Стратегија социјалне заштите

1. • Заједнички рад свих актера социјалне заштите у Ваљеву на ефикасном пружању услуга које одговарају локалним потребама.
2. • Поступање у складу са Етичким кодексом у социјалној заштити.
3. • Усмереност на резултате, односно постигнућа у оквиру дефинисаних циљева. Једнаке могућности за све становнике Ваљева.
4. • Холистички приступ – мере социјалне заштите морају се развити, а услуге пружити на целовит начин који поштује и свеукупне потребе људи, уз њихову активну партиципацију.
5. • Транспарентност и одговорност – корисницима права и услуга у социјалној заштити мора се гарантовати транспарентност и јасно дефинисане процедуре за доношење одлука.
6. • Права и услуге примерени корисницима, приступачни, флексибилни и у складу са потребама, како би се створили услови за социјалну укљученост свих осетљивих група.
7. • Солидарност и партнерство у циљу постизања социјалне инклузије.
8. • Достојанство и људска права – права и услуге у социјалној заштити чији је циљ социјална укљученост препознају и подржавају људско достојанство и основна људска права за све.
9. • Учешће–права и услуге у социјалној заштити чији је циљ социјална укљученост планирају се, пружају и прате уз учешће оних којима прети сиромаштво и социјална искљученост.
10. • Лични развој–системом социјалне заштите који развијамо настојимо да смањимо људску зависност, подржимо развој самосталног деловања и ојачамо аутономију, како би се створили услови за лични напредак и развој.
11. • Трајно побољшање и одрживост свих мера социјалне заштите.

6. Анализа законских оквира Стратегије социјалне заштите

Законски оквири, бројни подзаконски акти који се баве социјалном заштитом у Републици Србији, у највећој мери базирани су на:

1. Устав Републике Србије,
2. Конвенција у правима особа са инвалидитетом Уједињених нација,
3. Закон о социјалној заштити,
4. Закон о социјалном становању,
5. Породични закон, Закон о спречавању насиља у породици,
6. Закон о здравственој заштити, Закон о здравственом осигурању,
7. Закон о пензијском и инвалидском осигурању,
8. Закон о основама система образовања и васпитања,
9. Закон о младима,
10. Закон о малолетним учиниоцима кривичних дела и кривичноправној заштити малолетних лица,
11. Закон о равноправности полова, Закон о забрани дискриминације,
12. Закон о запошљавању,
13. Закон о избеглицама,
14. Закон о професионалној рехабилитацији и запошљавању особа са инвалидитетом,
15. Закон о заштити података о личности,
16. Закон о слободном приступу информацијама од јавног значаја,
17. Закон о општем управном поступку као процесни закон.
18. Закон о употреби знаковног језика.

Најважнија установа социјалне заштите на локалном нивоу и један од најважнијих инструмената за вођење социјалне политике локалне самоуправе је Центар за социјални рад Колубара. Сви грађани Ваљева којима је потребан неки облик социјалне заштите најћешће се обраћају Центру, а све локалне институције и органи локалне власти, Дом здравља, школе, Предшколска установа и друге институције, обавештавају Центар када наиђу на особу којој је потребна помоћ.

Према Закону о социјалној заштити, као кључном пропису у овој материји, јединице локалне самоуправе, односно Град, за делатности социјалне заштите имају право да саме оснивају установе или их могу поверити другима. Сам ЦСР Колубара има широке надлежности, законом прецизиране, у спровођењу поступка за коришћење услуга социјалне заштите и одлучује о правима на разне облике материјалне подршке, новчана социјална помоћ, додатак за помоћ и негу другог лица и слично.

Законом о социјалном становању утврђено је да Градска управа доноси локалну стамбену стратегију у складу са Националном стратегијом социјалног становања и планира буџетска средства за њено спровођење.

Породични закон је изузетно важан, јер регулише комплетну материју породично-правних односа и заштите права проистеклих из истих. Овде је посебно наглашена улога ЦЗСР, као органа старатељства. Центар има овлашћења у породично-правној заштити, било као орган који самостално спроводи одређене поступке и доноси одлуке, било као саветодавни орган надлежног суда који решава, у парничним или ванпарничним поступцима, у породично-правним стварима односно као орган који има право да буде странка у поступку у таквим поступцима.

Закон о здравственој заштити регулише друштвену бригу за здравље и на ниову општине односно града. Становници града Ваљево и околине, гравитирају ка примарном нивоу здравствене заштите, Дом здравља Ваљево, али и као регионалној Општој болници Ваљево. У очувању и унапређењу здравља становништва, кључну улогу има и Завод за јавно здравље Ваљево. Закон о основама система образовања и васпитања – оснивање одређене врсте установе која обавља делатност образовања и васпитања у надлежности је и јединице локалне самоуправе. Ради се о предшколским установама и основним школама, која ЈЛС оснива. Инспекцијски и стручно- педагошки надзор над радом установе, као поверени посао, обавља општинска односно градска управа. Град Ваљево је и седиште Школске управе, Министарства просвете, која покрива цео Колубарски и Мачвански округ и своје активности реализује у сарадњи са Градском управом Ваљево. На основу Закона о младима јединица локалне самоуправе је дужна да ради реализације Националне стратегије за младе утврди локални акциони план за спровођење Стратегије и да у свом буџету обезбеди средства за реализацију плана. Градска управа Ваљево, основала је Канцеларију за младе, ради обезбеђења услова за активно укључивање младих у животу и раду друштвене заједнице. Канцеларија за младе финансира се из буџета ЈЛС. Закон о малолетним учиниоцима кривичних дела и кривично-правној заштити малолетних лица - даје Центру за социјални рад („орган старатељства“) улогу саветодавца суда у кривичним поступцима против малолетника односно улогу надзора над извршавањем различитих васпитних мера и других кривичних санкција изреченим од суда. Закон о равноправности полова налаже поштивање уставних и међународних стандарда и од стране органа ЈЛС. Закон о избеглицама поред Комесаријата за избеглице, као посебне

државне организације, утврђује и за ЈЛС одређена права и обавезе у обезбеђивању збрињавања и помоћ у интеграцији и повратку избеглица.

7. Кључни подаци о Граду Ваљеву – Профил локалне заједнице



Слика број 2 – Положај Града Ваљева на карти Републике Србије

Ваљево се налази у западној Србији на непуних 100 километара југозападно од Београда. Ваљево је центар Колубарског управног округа. Градско језгро смештено је у котлини кроз коју протиче река Колубара. Ваљево спада међу већа и развијенија насеља у Србији. Према попису из 2011. године, на територији града живи 90.312 становника. Док је према попису из 2023. године у Колубарском округу 76563 становника мушког пола и

77934 становника женског пола. У граду Ваљеву према најновијем попису становништва из 2022. године има укупно 82169 становника (Табела 1).

Табела 1 – Структура становништва према попису из 2022. године, извор:

<https://popis2022.stat.gov.rs>

Место живота	Насеље	Укупно	Мушко	Женско
Колубарска област	Укупно	154497	76563	77934
	Градска насеља	70720	33545	37175
	Остала	83777	43018	40759
Ваљево	Укупно	82169	39915	42254
	Градска насеља	56145	26626	29519
	Остала	26024	13289	12735
Лајковац	Укупно	13825	6954	6871
	Градска насеља	3211	1559	1652
	Остала	10614	5395	5219
Љиг	Укупно	10711	5385	5326
	Градска насеља	3090	1462	1628
	Остала	7621	3923	3698
Мионица	Укупно	12061	6134	5927
	Градска насеља	1590	749	841
	Остала	10471	5385	5086
Осечина	Укупно	9951	5153	4798
	Остала	9951	5153	4798
УБ	Укупно	25780	13022	12758
	Градска насеља	6684	3149	3535
	Остала	19096	9873	9223

Табела број 2 – Структура становништва према старости у Граду Ваљеву

Индикатор	Становништво према старости [број]																			
	2022																			
Старосне групе	Укупно	0–4	5–9	10–14	15–19	20–24	25–29	30–34	35–39	40–44	45–49	50–54	55–59	60–64	65–69	70–74	75–79	80–84	85 и више	Пунолетни (18+)
Укупно	82169	3674	3703	3820	3869	3877	4272	4839	5445	5685	5826	5558	6054	6785	6676	5331	2946	2168	1641	68722

Ваљево је град у коме живе припадници различитих етничких групација становништва и етничких мањина. Највећи број становника је Српског порекла. Када је реч о националним мањинама, најдоминантнији су становници Ромске националне мањине.

Табела број 3 – Етничка структура становништва 2022. године у Граду Ваљеву, извор:

<https://popis2022.stat.gov.rs>

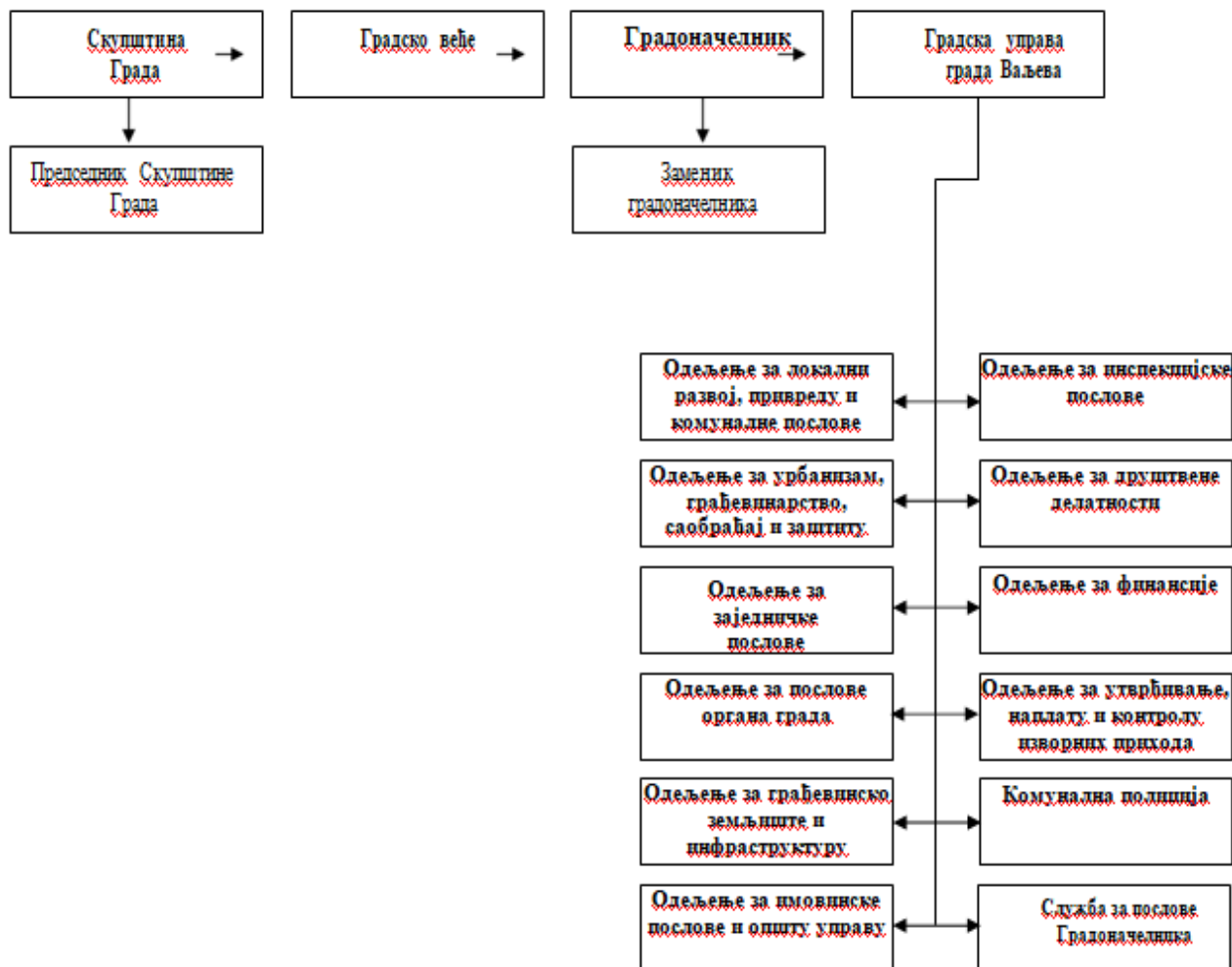
Регион Област Град – општина	Пол	Укупно Total	Срби Serbs	Албанци Albanians	Бошњаци Bosniaks	Бугари Bulgarians	Буњевци Bunjevci	Власи Vlachs	Горанци Goranci	Југословени Yugoslavs	Мађари Hungarians	Македонци Macedonians	Муслимани Muslims	Немци Germans
Ваљево	С	82169	76367	14	7	12	1	2	10	140	21	44	23	4
	М	39915	36969	5	4	6	-	-	5	65	12	15	12	1
	Ж	42254	39398	9	3	6	1	2	5	75	9	29	11	3
Градска	С	56145	52344	8	7	12	1	2	9	125	17	35	15	2
	М	26626	24717	5	4	6	-	-	5	55	10	11	9	1
	Ж	29519	27627	3	3	6	1	2	4	70	7	24	6	1
Остала	С	26024	24023	6	-	-	-	-	1	15	4	9	8	2
	М	13289	12252	-	-	-	-	-	-	10	2	4	3	-
	Ж	12735	11771	6	-	-	-	-	1	5	2	5	5	2

Ваљево се налази на просечној надморској висини од 185 метара. Током историје Српског народа Ваљевци су често имали истакнуту улогу у покретима за национално ослобођење, али, поред војсковођа и народних вођа, знатан је и број значајних књижевника, уметника и научника пореклом из Ваљева. Истовремено, Ваљево се сврстава и међу најстарија градска насеља Србије. Име Ваљево се по први пут среће у једном документу сачуваном у Хисторијском архиву у Дубровнику, а датираном на 1393. годину. Од тада насеље има преко шест стотина година потврђеног континуираног постојања.

Ваљево има повољан географски положај који се огледа у близини више важних саобраћајница, као што су Ибарска магистрала, аутопут Милош Велики и пруга Београд – Бар. У Ваљеву настаје река Колубара, која настаје од река Јабланице и Обнице. У Колубару се, на територији Ваљева, такође уливају реке Љубостиња и Градац.

Укупна површина територије града Ваљева је 905 км². Становници Ваљева живе у 78 насеља од којих су два градска насеља.

7.1. Органограм Града Ваљева



Извор: <https://www.valjevo.rs/gradska-uprava/>

8. Анализа актера социјалне заштите у Ваљеву

8.1. Улога Градске управе Ваљево у социјалној заштити

Улога локалне самоуправе – Градске управе Ваљево, у области социјалне заштите је одређена законом и Статутом града Ваљева. Статут дефинише улогу Града као јединице локалне самоуправе и кључних доносилаца одлука у локалној самоуправи: Скупштине града, Градоначелника и Градског већа. Градоначелник својим решењем формира Савет за интегралну социјалну политику града Ваљева, који посебно прати предикторе социјалне заштите у граду. Незамањиву улогу у локалној социјалној заштити има Одељење за друштвене делатности, као део Градске управе. У складу са Статутом, град Ваљево као јединица локалне самоуправе, доноси програме развоја и оснива установе у области социјалне заштите, основног образовања, дечје заштите, примарне здравствене заштите и друго. Кључна улога Скупштине града Ваљева је да непосредно разматра и доноси програме развоја појединих делатности, укључујући и социјалну заштиту. Градоначелник, у складу са Статутом, предлаже начин решавања питања о којима одлучује Скупштина града, наредбодавац је за извршење буџета, усмерава и усклађује рад Градске управе, доноси поједине акте за које је овлашћена законом, Статутом или одлуком Скупштине Града. Градоначелник може да образује сопствена радна тела из области своје надлежности, као што је Савет за интегралну социјалну политику града Ваљева који се бави питањима социјалне заштите. Градско веће предлаже различите одлуке и акте које доноси Скупштина града, укључујући и предлоге одлука и аката у области социјалне заштите и непосредно извршава и стара се о извршавању одлука Скупштине Града.

Градска управа града Ваљева, као и у другим градовима, игра кључну улогу у подршци социјалној заштити. Социјална заштита је систем подршке и помоћи рањивим и угроженим групама у друштву, како би се обезбедило њихово достојанство, основне потребе и квалитет живота. Ова подршка има важан утицај на целокупну заједницу, а Градска управа има значајну одговорност да организује и пружа одговарајуће услуге и ресурсе за остваривање ових циљева.

Градски органи су ближе грађанима и боље су упознати с локалним потребама и проблемима у односу на Републичке органе. То омогућава ефикаснију идентификацију и реаговање на социјалне потребе у заједници.

Градска управа има улогу да координира различите ресурсе и службе које се баве социјалном заштитом. Ово укључује сарадњу с локалним организацијама, невладиним организацијама, здравственим установама и другим релевантним институцијама како би се створио свеобухватан систем подршке.

Градски органи могу брже реаговати на промене у потребама заједнице и прилагодити своје услуге и програме како би се боље одговорило на актуелне изазове. То омогућава већу флексибилност у пружању помоћи. Градска управа може обезбедити различите услуге социјалне заштите, као што су подршка старијим особама, деци без родитељског старања, особама с инвалидитетом, бескућницима и другима. Ово помаже различитим групама да добију специфичну подршку која им је потребна. Градска управа има одговорност за планирање и спровођење буџетских средстава за социјалну заштиту. Правилно распоређивање ресурса омогућава обезбеђивање потребне подршке онима

којима је најпотребнија. Градска управа може организовати програме превенције и едукације о социјалним проблемима као што су насиље, злоупотреба психоактивних супстанци, сиромаштво и други изазови у савременом животу. Ово помаже у подизању свести и смањењу проблема у заједници. Кроз градске органе, може се пратити и евалуирати ефикасност програма социјалне заштите како би се осигурало да се постижу жељени резултати и да се потребне промене уведу када је то потребно.

Учинковита Градска управа која пажљиво и одговорно управља социјалном заштитом, може значајно допринети добробити грађана и јачању социјалне правде унутар заједнице.

8.2. Одељење за друштвене делатности

У оквиру Градске управе Ваљева, социјалном заштитом у локалној заједници интервентно се бави Одељење за друштвене делатности. Одељење за друштвене делатности је део Градске управе града Ваљева. Одељење је надлежно за већи број програма рада: предшколско васпитање и образовање, основно и средње образовање и васпитање, културу и уметничко стваралаштво, заштиту културних добара од значаја за Град, јавно информисање, омладину и спорт, делатност рада библиотека, поверене послове из области друштвене бриге о деци, дечију и социјалну заштиту, борачко-инвалидску заштиту, примарну здравствену заштиту, вршење надзора над радом установа у друштвеним делатностима у којима је Град оснивач.

Одељење друштвених делатности, када је реч о социјалној заштити има изузетно важну улогу у организовању и пружању подршке у области свих аспеката социјалне заштите у нашој заједници. Одељење друштвених сагледавањем потреба, анализом података, успоставља и врши надзор над различитим рањивим групама у заједници, као што су стара лица, деца без родитељске бриге, особе са инвалидитетом, инвалидна лица, здравствене потребе становништва и друго. Ова подршка им помаже да остваре своје основне потребе и животне услове.

Одељење друштвених делатности има задатак да ради на смањивању социјалних неједнакости и промоцији социјалне правде. Преко различитих програма и услуга, оно помаже да се створи једнако и равноправно друштво у коме се свима пружа подршка. Одељење друштвених делатности координира различите програме и активности у вези са социјалном заштитом. Ово обухвата планирање буџета, расподелу ресурса, организовање догађаја и сарађивање са другим институцијама. Одељење друштвених делатности такође ради на имплементацији социјалних политика које омогућавају заштиту и подршку најрањивијим групама становника. Одељење пратити ефикасност различитих програма социјалне заштите и оцењује њихове резултате. А све у циљу побољшања квалитета и ефикасности подршке. Одељење друштвених делатности интензивно се бави социјалном заштитом и има велики утицај на бољи квалитет живота у заједници, осигуравајући да сви грађанима имају подједнаке могућности и подршку.

Запослени у Одељењу друштвених делатности имају одличне радне перформансе и високу радну ефикасност. Сви запослени се континуирано стручно усавршавају у својим

областима и напредују у звањима, све у циљу пружања квалитетније услуге и подршке грађанима.

8.3. Савет за интегралну социјалну политику

Савет за интегралну социјалну политику је формиран на основу Решења Градоначелника о образовању Савета за интегралну социјалну политику града Ваљева. Задатак Савета је стратешко и акционо планирање у области социјалне заштите на локалном нивоу и јачање партнерстава између институција и невладиног сектора.

Чланови Савета су из различитих сектора и области – запослени у Градској управи на пословима од важности за интегрални приступ социјалној заштити, представници Центра за социјални рад Колубара, установа образовања и васпитања, здравствене заштите и организација цивилног друштва (невладиних организација) активних у области социјалне заштите.

Чланови Савета за интегралну социјалну политику Града Ваљева:

- Председник Савета: Радоица Рстић, одборник Скупштине града Ваљева,
- Заменик председника Савета: Зора Бојичић, руководилац Одељења за друштвене делатности Града Ваљева,

Чланови:

- Марко Јевтић, члан Градског већа града Ваљева,
- Бранка Росић, заменик начелника Градске управе Ваљево,
- Снежана Трифуновић, Градска управа Ваљево,
- Дејан Маринковић, Удружење Ром Ваљево,
- Јасмина Крстић, Центар за социјални рад Колубара
- Сњежана Бадрић, Каритас Ваљево,
- Ана Савковић, ОШ „Нада Пурић“ Ваљево,
- Милан Радовић, ПУ Ваљево,
- Јована Ташић, Удружење глувих и наглувих Ваљево,
- Тијана Ристивојевић, Удружење за церебралну парализу,
- Теодора Ђурђевић, Центар за социјални рад Колубара,
- Мирјана Голоскоковић, Градска управа Ваљево, Друштвене делатности,
- Верица Веселиновић, Градска управа Ваљево, Одељење за финансије.

8.4. Права у области социјалне заштите града Ваљева

Право на једнократну помоћ,

Право на посебну новчану помоћ,

Право на накнаду трошкова сахрањивања,

Право на накнаду трошкова стамбено-комуналних услуга ,

Право на накнаду за помоћ и негу малолетног лица са сметњама у развоју ,

Право на накнаду трошкова превоза пратиоцу ученика са сметњама у развоју ,

Помоћ у исхрани.

Права на накнаду тршкова ужине.

8.5. Услуге у области социјалне заштите града Ваљева

Помоћ у кући.

Дневни боравак за децу, младе и одрасле особе са инвалидитетом, са телесним инвалидитетом и интелектуалним сметњама

Клуб за особе са инвалидитетом

Услуге социјалног и другог стручног рада

Социјално становање у заштићеним условима

Саветовалиште за брак и породицу

Лични пратилац детета

Вешерај за особе са инвалидитетом који кофинансира Градска управа Ваљево.

8.6. Подршка пројектима организација цивилног друштва / удружењима грађана који се баве социјалном заштитом

Путем јавног конкурса, сваке године Градска управа расписује јавни позив за невладине организације, удружења грађана и фондације, у области социо-хуманитарних пројеката. Поред овог јавног позива, постоје позиви за удружења, организацију

манифестација, програме у култури и друго. Социо-хуманитарни пројекти, иновативним програмским садржајима пружају изузетну подршку систему социјалне заштите у заједници. Бројна Удружења баве се различитом тематиком и подршком социјалној инклузији, пружајући подршку различитим вулнерабилним групама становника.

Табела број 4 – Средства додељена организацијама цивилног друштва у области подршке социо-хуманитарним пројектима у 2023. години

Редни број	Назив организације	Назив програма	Износ
1.	Caritas Ваљево	„Вешерај ОСИ“	900.000,00 динара
2.	Удружење слабовидих и слепих града Ваљева	„Имплементација социјалног предузетништва“	800.000,00 динара
3.	МС удружења Колубарског округа	„Корачајмо заједно ка циљу“	700.000,00 динара
4.	Друштво за церебралну парализу Ваљево	„Заједно можемо више и боље“	500.000,00 динара
5.	Градска организација инвалида рада града Ваљева	„Пут-промена у теби“	400.000,00 динара
6.	Анђели чувари	„Инклузивна подршка породици и деци предшколског узраста“	400.000,00 динара

7.	Дом културе Извор	„Инклузија 2023“	350.000,00 динара
8.	Удружење глувих и наглувих Ваљево	„Да се разумемо“	350.000,00 динара
9.	Међуопштинска организација савеза слепих Србије Ваљево	„Оснаживање слепих и слабовидних лица“	350.000,00 динара
10.	Удружење родитеља деце, омладине и одраслих са сметњама у развоју „Загрљај“	„И ми имамо право на подршку при инклузивном образовању“	300.000,00 динара
11.	Удружење корисника услуга менталног здравља Зрчак	„Оснаживање потенцијала и подизање радних способности особа са менталним тешкоћама“	250.000,00 динара
12.	Црквена Општина при Храму Покрова Пресвете Богородице	„Хуманост на делу – подршка рањивим категоријама становништва“	250.000,00 динара
13.	Наши снови	„Сервис ране интервенције за децу са тешкоћама у развоју“	250.000,00 динара

14.	Центар за едукацију, инклузију и развој заједнице „УСПОН“	„Градимо мостове, а не зидове – Сви за инклузивније Ваљево“	150.000,00 динара
15.	Центар за права Рома Колубарског округа	„Оснаживање особа са инвалидитетом“	50.000,00 динара

8.7. Рад Интерресорне комисије града Ваљева

Правилником о додатној образовној, здравственој и социјалној подршци детету и ученику („Службени гласник РС” бр.80/18) регулисан је састав и начин рада Интерресорне комисије за процену потреба за пружањем додатне образовне, здравствене или социјалне подршке детету, ученику и одраслом лицу.

У току 2022. године Интерресорна комисија одржала је 110 састанака, где је прегледано 53 деце у различитим фазама процене детета и одређивања адекватних мера сходно Правилнику о додатној образовној, здравственој и социјалној подршци детету и ученику.

8.8. SWOT анализа Градске управе Ваљево као актера социјалне заштите

Градска управа Ваљево	
<u>Снаге</u>	<u>Слабости</u>
<ul style="list-style-type: none"> - Просторни капацитети, - Професионалан и стручан кадар, - Подршка цивилном сектору, - Све услуге социјалне заштите су препознате у буџету Града , - Функционална Интерресорна комисија, - Добра сарадња Одељења за друштвене делатности са свим актерима социјалне заштите, 	<ul style="list-style-type: none"> - Поједини просторни капацитети нису прилагођени раду са странкама и особама са инвалидитетом, - Нису ангажовани волонтери, ни студенти на стручној пракси. - Број запослених у Одељењу за друштвене делатности није довољан у односу на обим посла, - Не примењује се испитивање потреба грађана, - Не постоје обавезујуће процедуре мониторинга услуга цивилног друштва.
<u>Могућности</u>	<u>Претње</u>
<ul style="list-style-type: none"> - Програмско буџетирање на нивоу Градске управе - Усаглашавање политика и прописа са међународним актима, - Законске могућности за ангажовање волонтера и студената на стручној пракси, - Конкурси Европске Уније за подршку развоју социјалне заштите на нивоу локалне заједнице. 	<ul style="list-style-type: none"> - Мали број запослених у Одељењу за друштвене делатности, - Баријере у комуникацији између различитих сектора и институција важних за социјалну политику и заштиту, - Велике потребе за финансијском подршком.

9. Установе и организације у области социјалне заштите

9.1. Центар за социјални рад Колубара

У складу са Законом о социјалној заштити, Центар за социјални рад обавља следеће послове: процењује потребе и снаге корисника и ризике по њега и планира пружање услуга социјалне заштите; спроводи поступке и одлучује о правима на материјална давања и о коришћењу услуга социјалне заштите; предузима прописане мере, покреће и учествује у судским и другим поступцима; води прописане евиденције и стара се о чувању документације корисника. Закон такође дефинише да Центар за социјални рад иницира и развија превентивне и друге програме, као што су програми који доприносе спречавању и сузбијању социјалних проблема и обавља и друге послове у области социјалне заштите, у складу са законом и другим прописима. Центар за социјални рад пружа услуге процене и планирања, а друге услуге социјалне заштите може да пружа само у оквиру своје посебне организационе јединице, ако добије лиценцу за пружање одређене услуге и ако у локалној заједници нема другог овлашћеног пружаоца услуге социјалне заштите. Пословни простор Центра за социјални рад (ЦСР) Колубара је у наменски изграђеном објекту, површине укупно 600 м², од којих се за рад са корисницима користи 360м². Простор задовољава актуелне потребе стручног и другог рада. Сваки водитељ случаја може да користи посебну радну просторију за рад са корисником/цима. Сваки запослени има могућност коришћења рачунара на послу, а рачунари су умрежени. Груписање послова у Центру врши се, у оквиру три организационе јединице, Служба за заштиту деце и младих, Служба

за заштиту одраслих и старих, Служба за правне послове, и финансијско-административне и техничке послове. ЦСР редовно води базу о свим групама корисника. До сада су укључивали и друге системе у процес планирања услуга (образовање, здравствену заштиту, организације цивилног друштва, локалну самоуправу). О свом програму рада и свему што могу да понуде корисницима, информишу јавност преко јавних трибина, стручних скупова и путем локалних медија. Центар је извршио допуне и измене Статута у односу на актуелне потребе социјалне заштите. Усвојени су бројни акти који утичу на квалитет рада и радну ефикасност. У току 2022. године израђен је и усвојен Програм рада Центра за социјални рад за 2023. годину. Центар за социјални рад је предвидео и нове услуге, Дневни боравак за одрасла и стара лица, Прихватилиште за одрасла и стара лица и Клуб за стара лица. Такође, у будућности биће разматрана услуга Прихватилиште за децу и младе. Прихватилиште за децу и младе збрињава децу и младе угрожене породичним и животним приликама. Њихов боравак је ограничен и привремен, до разрешења кризне ситуације или проналаска трајнијег облика заштите за дете. Услуге смештаја у прихватилиште пружају се најдуже у трајању до шест месеци: деци и младима жртвама насиља у породици, злостављања или занемаривања и деци и младима који се налазе у скитњи, без пратње и у различитим кризним ситуацијама (деца без адекватног родитељског старања), којима је потребан привремени смештај и процена потреба ради упућивања на коришћење других услуга.

Сврха смештаја у прихватилиште је задовољавање основних потреба детета или младе особе којима је потребно неодложно осигурати безбедност у кризним ситуацијама.

Структура запослених у Центру за социјални рад „Колубара“, Ваљево

Стручни радници:

- 1) Социјални радници: 9
- 2) Психолози: 2
- 3) Специјални педагози -дефектолози: 6
- 4) Андрагози: 2
- 5) Правници: 5

Укупно: 24 стручна радника

Остали запослени:

- 1) Директор – 1 запослени
- 2) Писарница - 2 запослена
- 3) Рачуноводство - 4 запослена
- 4) Архива - 1 запослени
- 5) Техничко особље - 2 запослена
- 6) Геронтодомаћице - 3 запослене

Укупно:13 запослених

Укупан број запослених у Центру за социјални рад је 37.

Евалуација дневних услуга у заједници у области социјалне заштите:

- **Помоћ у кући**

Пружалац услуге је ЦСР „Колубара“ Ваљево и Удружење „Caritas“, Ваљево.

Обезбеђује се одраслим и старим особама које имају ограничења физичких, интелектуалних и менталних способности услед којих нису у стању да независно живе у својим домовима без редовне помоћи при чему је породична подршка недовољна или није расположива и који се налазе у стању социјалне потребе за које Центар својим решењем утврди да им је потребна помоћ у кући. То подразумева помоћ у исхрани, одржавање личне хигијене и хигијене стана, загревање просторија, посредовање у задовољавању свих осталих потреба. Caritas Ваљево, пружа изузетну подршку социјалној заштити, кроз услугу помоћ у кући, у току 2022. године имали су 161 корисника, у току 2023. године 142, просечно месечно имају 120 корисника. Од октобра 2023. године планирано је проширење услуге на подручје Каменице, чиме ће бити постигнут стратешки циљ доступности услуге за сеоска подручја.

- **Дневни боравак за децу, младе и одрасле особе са инвалидитетом, са телесним инвалидитетом и интелектуалним сметњама**

Пружалац услуге: Удружење за помоћ деци са посебним потребама „Наши снови“.

Обезбеђује се деци и младим особама са инвалидитетом, телесним инвалидитетом, интелектуалним сметњама узраста 7-26 година и одраслим особама узраста од 26-42 године.

Дневни боравак подразумева дневне активности, здравствену заштиту, васпитање,

оспособњавање у складу са способностима.

- **Услуге социјалног и другог стручног рада**

Пружалац услуге: ЦСР » Колубара» Ваљево

Подразумевају помоћ у остваривању права грађана услед неукости или из других разлога да остваре своја права – Правна помоћ, помоћ у решавању питања становања, школовања, личних и породичних проблема и друго.

- **Социјално становање у заштићеним условима**

Пружалац услуге: ЦСР » Колубара» Ваљево

Обезбеђује се збрињавање односно смештај социјално угрожених особа а најпре избеглица, расељених лица, прогнаних лица као и домаћег становништва.

- **Клуб за особе са инвалидитетом**

Пружалац услуге: Друштво за церебралну парализу Ваљево

Намењен је особама са инвалидитетом узраста 15-45 година, подразумева услуге физиотерапеута, групни рад кроз секције за спорт, рекреацију, информатику, глуму, ликовне секције и др.

- **Саветовалиште за брак и породицу**

Пружалац услуге: ЦСР Колубара, Ваљево

Обезбеђује стручну помоћ и подршку појединцима и породицама у кризи кроз саветодавно терапијски рад, едукативне и информативне услуге како би се спречили

социјални проблеми и ублажиле последице.

- **Лични пратилац детета**

Пружалац услуге: Друштво за церебралну парализу Ваљево.

Обезбеђује се детету коме је због здравствених проблема, телесног инвалидитета или због интелектуалних потешкоћа потребна подршка у свакодневном животу, а под условом да је укључено у васпитно образовну установу до краја редовног школовања укључујући завршетак средње школе.

- **Вешерај за особе са инвалидитетом**

Пружалац услуге: „Caritas“, Ваљево.

Вешерај за особе са инвалидитетом представља услугу која се финансира од стране Градске управе Ваљево, доступна је особама са инвалидитетом које нису у стању или немају услове за одржавање хигијене личних ствари и осталог рубља, а у циљу постизања квалитетнијег живота и очувања здравственог потенцијала ове популације.

- **Каријерни центар за особе са инвалидитетом**

Пружалац услуге: „Caritas“, Ваљево.

Каријерни центар за особе са инвалидитетом је иновативна услуга коју спроводи „Caritas“, Ваљево, Центар је настао као део пројекта „Посао по мери: Економско оснаживање особа са инвалидитетом“, а финансиран је од стране USAID до августа 2026. године. Градска управа Ваљево, градоначелник Лазар Гојковић, потписао је Меморандум о сарадњи којим има за циљ подршку особама са инвалидитетом кроз ову услугу.



Слика број 1 – Центар за социјални рад „Колубара“

9.2. Геронтолошки центар Ваљево

У току 2023. године планирано је отварање и почетак рада Геронтолошког центра у Ваљево. Овај вид социјалне заштите биће од посебног значаја за Град Ваљево и његове грађане. Геронтолошки центар ће пружити социјалну заштиту бројним корисницима који до сада ту врсту помоћи и подршке нису могли да остваре у сличној установи у нашем граду.

Од 10.07.2023. године Центар за социјални рад “Колубара“ Ваљево је почео са пријемом захтева за смештај у Геронтолошки центар Ваљево, чији је капацитет 113 корисника, за зависне, полузависне и независне кориснике, који ће имати пуну

здравствену и социјалну заштиту.

Геронтолошки центар Ваљево ће пружати услугу смештаја за лица са навршених 65 година живота, која услед ограничених способности имају тешкоће да живе самостално, без целодневне подршке, неге или надзора. У оквиру Геронтолошког центра, пружаће се услуга Прихватилиште за бескућнике капацитета до 30 корисника, као и Дневни боравак за стара и одрасла лица капацитета до 20 корисника. Зграда Геронтолошког центра има све потребне капацитете према најсавременијим стандардина социјалне заштите старих лица. Планиран број запослених је 48, на пун капацитет установе.



Слика број 2 – Геронтолошки центар Ваљево

9.3. SWOT анализа установа социјалне заштите

Установе социјалне заштите	
<u>Снаге</u>	<u>Слабости</u>
<ul style="list-style-type: none"> - Функционалан објекат Центра за социјални рад Колубара, - Стручан и професионалан кадар, - Мултидисциплинаран тим запослених, - ЦСР поседује лиценцу за пружање услуге Помоћ у кући, - Добра сарадња са НВО, - Сарадња са другим установама и државним органима у остваривању права и заштити интереса корисника, - Сарадања са ресорним Министарством и локалном самоуправом. 	<ul style="list-style-type: none"> - Дотрајалост канцеларијског намештаја и инвентара у Центру, - Недостатак теренског возила, - Непостојање сигурне куће, - Недовољан број стручних радника у ЦСР, - Недовољна информисаност локалне заједнице о правима и услугама које пружа ЦСР.
<u>Могућности</u>	<u>Претње</u>
<ul style="list-style-type: none"> - Обезбеђивање додатног простора за канцеларије реконструкцијом и реновирањем Центра, - Спровођење анализе потреба корисника за пружањем услуга, - Могућност развијања нових услуга у сарадњи са локалном самоуправом, - Могућност потписивања одговарајућих протокола о сарадњи и умрежавања са другим релевантним организацијама, - Јачање сарадње са НВО. 	<ul style="list-style-type: none"> - Тешкоће око обезбеђивања додатних финансијских средстава, - Центар не конкурише за додатна средства кроз пројекте и грантове, - Баријере везане за информисање сеоског становништва о правима и услугама које пружа ЦСР, - Недовољан број запослених у односу на број корисника услуга.

10. Организације цивилног друштва у области социјалне заштите

Град Ваљево има велики број организација цивилног друштва, удружења грађана и различитих невладиних организација које пружају веома важну и значајну подршку систему социјалне заштите на локалном нивоу. У наставку, набројане су организације чији рад је оставио посебан траг у социјалној заштити грађана током последњих година.

- Удружење Caritas Ваљево,
- Црвени крст Ваљево,
- Удружење слабовидих и слепих града Ваљево,
- Друштво за церебралну парализу Ваљево,
- Удружење оболелих од мултипле склерозе Колубарског округа,
- Анђели чувари,
- Градска организација инвалида рада града Ваљево,
- Удружење родитеља деце, омладине и одраслих са сметњама у развоју „Загрљај“,
- Међуопштинска организација слепих Србије Ваљево,
- Удружење глувих и наглувих Ваљево,
- Удружење корисника услуга менталног здравља „Зрчак“,
- Удружење за помоћ деци са посебним потребама „Наши снови“,
- Савез цивилних инвалида рата Србије.

10.1. SWOT анализа организација цивилног друштва у области социјалне заштите

Организације цивилног друштва – Удружења грађана	
<u>Снаге</u>	<u>Слабости</u>
<ul style="list-style-type: none"> - Добри просторни капацитети и техничка опремљеност ОЦД, - Континуирано усавршавање ангажованих лица и волонтера, - Конкурисање на пројекте и грантове, - Значајан број ОЦД конкурише код ЈЛС за пројекте у социјалној заштити, - Све ОЦД имају волонтере, - Добра сарадња са локалним институцијама, - Мултидисциплинарне програмске активности у оквиру пројеката, - Подршка на националном и међународном нивоу. 	<ul style="list-style-type: none"> - Понављање истих активности сваке године без иновација, - Недостатак вештина припреме предлога пројеката за ЕУ и друге стране фондове, - ОЦД се не удружују у циљу добијања подршке кроз пројекте, - Недовољно информисање јавности о раду и активностима ОЦД, - Невладине организације немају финансијске резерве за непредвиђене трошкове.
<u>Могућности</u>	<u>Претње</u>
<ul style="list-style-type: none"> - Разноврсне могућности конкурисања за средства ЕУ фондова, - Спремност ЈЛС да подржи ОЦД, - Могућности професионалног усавршавања кроз акредитоване обуке у социјалној заштити, - Могућност подршке од стране ресорног Министарства. 	<ul style="list-style-type: none"> - Високи трошкови пројектних активности, - Финансијска одрживост организације, - Предрасуде јавности о ОЦД, - Слаба могућност кофинансирања пројеката из Фондова ЕУ.

11. Установе у области образовања и васпитања

На територији Града Ваљева предшколско образовање примарно се реализује у Предшколској установи „Милица Ножица“ Ваљево.

Табела 6 – Капацитети ПУ „Милица Ножица“ Ваљево у 2022/2023. години

<i>Назив објекта</i>	<i>Број васпитача</i>	<i>Број корисника</i>	<i>Квадратура</i>
Звончић	30	259	931
Хајди	26	260	1069
Бамби	24	257	1429
Колибри	28	291	1069
Наша радост	18	197	1395
Пчелица	22	221	1069
Бубамара	15	146	697,21
Др Михаило Ступар	18	150	467
Видра	42	417	2691
Каменица	6	32	508
Бранковина	4	35	508

Број запослених у ПУ је 433, број васпитача 279, дефектолога 2, педагога 2, психолога 1, логопеда 2, социјалних радника 1, сарадник за превентивну здравствену заштиту 1, нутрициониста 1, број деце 2325, број деце на листи чекања на дан 04.05.2023. је 561.

У плану је да у току 2023. године, Предшколска установа Ваљево прошири своје капацитете. Отварањем и стављањем у функцију два нова објекта.

У самом граду налази се 7 основних школа, док се укупно са околним местима образовање и васпитање одвија укупно у 8 матичних основних школа, на сеоском подручју.

Мрежу основних школа на територији Града Ваљева чини 15 основних школа са 36 издвојених одељења.

За финансирање основног образовања у 2022. години планирано је 211.969.567,00 динара.

Финансирање се врши на основу Закона о основном образовању и васпитању (``Службени гласник Републике Србије `` број 55/13, 101/17, 10/19, 27/18-др.закон, 6/20 и 129/2021).

За финансирање средњег образовања у буџету града у 2022. години планирано је 97.807.773,00 динара.

Финансирање се врши на основу Закона о средњем образовању и васпитању (``Службени гласник Републике Србије `` број 55/13, 101/17, 27/18-др.закон, 129/21 и 129/21-др.закон).

Програм средње образовање се реализује кроз функционисање програмских активности 6 средњих школа.

Рад школа контролише и пружа подршку, Школска управа Ваљево, као јединица Министарства просвете задужена за цео Колубарски и Мачвански округ.

Табела 7 – Број наставника, ученика и стручних сарадника у средњим школама у току школске 2022/2023. године

Назив школе	Укупан број наставника	Укупан број ученика	Број ученика по разредима				Број стручних сарадника, педагог, психолог.
			I	II	III	IV	
Техничка школа Ваљево	117	853	249	227	229	148	2
Економска школа Ваљево	60	570	143	147	146	134	1,5
Ваљевска гимназија	98	787	198	194	197	198	2
Медицинска школа „Др Миша Пантић“	92	624	170	163	147	144	1,5
Пољопривредна школа са домом ученика Ваљево	56	491	118	147	118	108	2

У граду Ваљево годинама раде две високошколске институције, Универзитет Сингидунум, Факултет здравствених и пословних студија Ваљево и Висока пословна школа Ваљево. Обе институције су ускладиле свој рад према социјалној политици Града и инклузивном образовању.

11.1. SWOT анализа установа образовања и васпитања

Установе образовања и васпитања	
<u>Снаге</u>	<u>Слабости</u>
<ul style="list-style-type: none"> - Висок обухват предшколске деце предшколским образовањем, - Низак проценат осипања ученика из основног и средњег образовања, - Велики број различитих образовних профила, - Угледне активности у области инклузивног образовања, - Подршка дуалном моделу образовања, - Подршка образовању националних мањина, - Добри просторни капацитети у највећем броју институција, - Едукован и стручан наставнички кадар који се стално усавршава, - Активни ученички парламенти, - Сарадња са локалним институцијама од значаја за образовно васпитни процес. - Подршка Градске управе и Министарства просвете у осавремењивању наставе и бољим условима за рад деце и наставника, - Градска управа обезбеђује уџбенике за све ученике првог разреда, - Стипендије за ученике и студенте од стране Града и Министарства, - Зимовање и школа скијања за најбоље ученике, - Бесплатно летовање за ученике са сеоског подручја, - Јавна промоција најбољих ученика, ученика генерације и ученика са изузетним резултатима из различитих области. 	<ul style="list-style-type: none"> - Листа чекања за пријем деце у ПУ, - Скромна укљученост сеоске деце у активности у граду и посети културним и историјским установама, - Изазови у коришћењу савремених, активних метода учења, као иновативних метода рада у образовању, - Слабо укључивање других система у процес планирања, - Школе не аплицирају довољно на позиве за ЕУ фондове и друге позиве за пројекте подршке образовању и васпитању.

<u>Могућности</u>	<u>Претње</u>
<ul style="list-style-type: none"> - Усклађеност са стратешким документима на локалном и националном нивоу, - Инклузија као званична образовна политика државе, - Усавршавање наставника кроз акредитоване семинаре и обуке од националног значаја Завода за унапређивање образовања и васпитања, - Сарадња са родитељима у организацији ваннаставних активности и пројеката, - Унапређење превентивних програма у циљу заштите ученика од насиља, злостављања и занемаривања, према Протоколу Министарства просвете, - Могућност интензивирања сарадње са Центром за социјални рад и здравственим установама, како би се унапредило социјално, психичко и физичко благостање младих, 	<ul style="list-style-type: none"> - Релативно ниско вредновање образовања и образованости као друштвене вредности, - Отпори образовној инклузији у самом О-В систему и широкој заједници, - Неразумевање улоге образовања као систем који превенира озбиљније друштвене – социјалне проблеме, - Превише административних и других послова за наставнички кадар, - Недовољна заинтересованост младих за студирање наставничких факултета и касније запослење у систему образовања и васпитања.

12. Здравствене установе

12.1. Здравствени центар Ваљево - Дом здравља Ваљево

Дом здравља Ваљево је носилац примарне здравствене заштите, чији је оснивач Град Ваљево од 2011. године, када се установа, сходно законским прописима, издвојила из Здравственог центра Ваљево. Постоје тенденције да се поново Дом здравља и Општа болница интегришу у Здравствени центар Ваљево. Значајни напори усмерени су ка превенцији и здравственом просвећивању грађана. Увођењем информационог система омогућено је коришћење електронског картона и створени су услови за тимски рад лекара и медицинских сестара. Грађанима је омогућено да се одреде за изабраног лекара, који их добро познаје и брине се о њиховом здрављу. Поред тога, омогућено је да телефонским путем добију савет свог лекара или поруче терапију за хроничне болести. Грађани прегледе код изабраног лекара могу заказати и преко Информационог здравственог система (ИЗИС) преко сајта www.мојдоктор.гов.рс, а по потреби изабрани лекар им преко истог система заказује преглед код специјалисте за поједине болести у Општој болници Ваљево. Установа предњачи у увођењу новина у нашем здравственом систему. Дом здравља Ваљево је био акредитован међу првим домовима здравља у Србији. Здравствене услуге пружају се за подручје Града Ваљево, односно око 90.000 корисника у граду и селу. Највећем броју пацијената услуге се пружају у централном објекту Дома здравља, у центру града (Железничка 12). У саставу Дома здравља Ваљево су и три градске здравствене станице и амбуланте (Дом пензионера, Ново насеље и Пети пук), 13 сеоских и

амбуланта у туристичком насељу Дивчибаре. Служба за стоматолошку здравствену заштиту делатност обавља у централном објекту и у стоматолошким ординацијама у свим основним школама у граду, као и у Пољопривредној школи и Техничкој школи.

Дом здравља Ваљево по областима делатности у свом саставу има једанаест организационих јединица, смештених у централном објекту у Улици Железничка бр.12., изузев здравствених станица и амбуланти на терену и Службе за стоматолошку здравствену заштиту која је смештена у засебном објекту у Улици Карађорђева бр. 45. У овој установи функционишу Школе за труднице и родитељство које је основане 2005. године, Саветовалиште за исхрану (од 2007. год.), Школа за психофизичку припрему трудница (од 2013. год), Саветовалиште за Диабетес меллитус (од 2015. год.), Саветовалиште за исхрану одојчета (2016. год.), Телефонско саветовалиште. Ради унапређења континуиране медицинске едукације 2012. године је основан Центар за едукацију. Сви запослени су обновили лиценце у предвиђеном периоду. Са циљем превенције здравља становништа и реализације здравствено-васпитних активности организован је низ акција на терену којима су обележени значајни датуми у Календару здравља - превентивним прегледима и поделом едукативног материјала. До 2016. године одржано је 11 великих превентивних акција - манифестација здравља, познатих под називом „Медицинска села“. Организују се бесплатни превентивни прегледи за колективе, превентивне акције за становнике градског и сеоског подручја. Тим запослених у Дому здравља је урадио Клинички пут за рано откривање карцинома дебелог црева, који је усвојен и примењиван у раду домова здравља у Србији. Спроводе се скрининзи Министарства здравља на карцином грлића материце и карцином дебелог црева, започети су скрининзи на дијабетес и кардиоваскуларне болести.

Из буџета Града Ваљева у последње време пуно је инвестирано у реконструкцију објеката, набавку опреме и савремених медицинских апарата. Обновљени су подови у холовима и ординацијама, намештај, инсталације грејања, тоалети и канализациона мрежа, урађен прилаз за инвалиде. Набављен је савремени аутоклав за стерилизацију, 12-канални ЕКГ апарат за Педијатрију, троканални ЕКГ апарати, аудиометри и медицински инвентар. Приновљена је рачуарска опрема, улаже се у софтвере.

Здравствене активности су усмерене на промоцију здравља и превенцију болести, унапређење квалитета услуга које су пружају корисницима здравствене заштите, континуирану медицинску едукацију, набавку нове и савремене опреме, јачање постојећих и остваривање нових партнерстава са свим сегментима друштва који могу имати утицај на здравље (Извор: Дом здравља Ваљево).



Слика број 3 – Дом здравља Ваљево (Извор: dzvaljevo.rs)

12.2. Здравствени центар Ваљево – Регионална општа болница

Здравствени центар Ваљево формиран је 2. јуна 2023. године, спајањем јединица примарне и секундарне здравствене заштите. Спајањем свих капацитета, Дома здравља Ваљево и Опште болнице Ваљево, под исти кров, формиран је Здравствени центар, савремена медицинска установа која пружа услуге грађанима Колубарског округа са око 200.000 становника. Дом здравља Ваљево и Општа болница Ваљево функционишу по свим стандардима модерне медицинске праксе. У Општој болници Ваљево се пружа највећи број дијагностичких услуга, опремљена је магнетном резонанцом, мултислајсним скенерима, дигиталним мамографом, дигиталним рентгенима, колор-доплер ултразвучним апаратима, апаратима за ендоскопску дијагностику и интервенције и друго. Поседује савремено опремљени центар за дијализу, биохемијску, микробиолошку, трансфузиолошку, патолошко-анатомску и имунохистохемијску лабораторију. Крајем 2010. године, у ваљевској Болници је отворена савремена ангиосала, са пејсмејкер центром. Од 2012. године као Одсек почела је са радом лабораторија, тада најмлађег Центра за биомедицински потпомогнуту оплодњу у систему државне здравствене заштите и прва таква на секундарном нивоу при Општој болници. У јулу 2012. године Здравствени центар Ваљево је добио сагласност Министарства здравља Републике Србије за реализацију програма вантелесне оплодње. Тако је формиран Центар за вантелесну оплодњу, а пацијенткиње, према приоритетима, у Ваљево упућује Републички фонд за здравствено осигурање Србије.

Праћење нових трендова, стручно усавршавање кадра, усвајање нових дијагностичких, терапијских и хируршких метода услов су развоја сваке савремене медицинске установе, па и Болнице Ваљево. Болница Ваљево учествовала је у бројним пројектима у оквиру којих је обезбеђен значајан број медицинских апарата, грађевински радови, као и стручно усавршавање запослених. Свакако се издваја учешће у пројекту Министарства здравља Србије, финансираног кредитом Светске банке „Развој здравства Србије“, у оквиру кога је уз савремену медицинску опрему и опрему за ИТ, завршена, самодоприносом грађана Ваљево започета, изградња новог објекта од око 4000 квадратних метара.

Болница Ваљево има 1280 запослених, од чега је 218 лекара, 11 стручних сарадника, три фармацеута и 750 медицинских сестара и техничара. У овом тренутку има шест доктора наука, 6 магистара, 10 примаријуса и 38 субспецијалиста. Болница располаже са 652 постеље и 35 неонатолошких смештаја. (Извор: Здравствени центар Ваљево).



Слика број 4 – Здравствени центар Ваљево, регионална општа болница, (Извор:

zcvajjevo.rs)

12.3. Завод за јавно здравље Ваљево

Завод за јавно здравље Ваљево својом превентивном делатношћу обухвата шест општина Колубарског окуга: Ваљево, Љиг, Мионица, Осечина, Уб и Лајковац.

Основан је 2000. године, после 30 година од укидања Хигијенског завода, који је годинама важио за један од најбољих у Србији. Од оснивања до 2008. Завод се налазио на две локације: једним делом у болници, а другим делом у згради РЗЗО Филијала Ваљево, што је отежавало рад и онемогућавало развој нових послова.

28.8.2007. године после потписивања уговора са Здравственим центром Ваљево о преносу права коришћења зграде у улици Владике Николаја бр 5, започета је и реконструкција и санација објекта старог преко 50 година, оштећеног приликом земљотреса 1998. године и бомбардовања 1999. године. После прве фазе радова, у којој је урађена реконструкција спољашње и унутрашње канализационе мреже, електроинсталација и адаптације просторија за потребе лабораторија, Завод се 14. јанура 2008. године преселио у нови пословни простор где су обједињене све службе на једном месту. Током 2008. године, средствима Министарства здравља, настављени су даљи радови при чему је урађена нова кровна конструкција и кровни покривач, постављена нова фасада, адаптиране и санирани подрумске просторије за потребе ДДД службе. Такође у току 2008. године добијена су и решења Министарства здравља о испуњености услова за обављање ДДД послова, анализа здравствене исправности животних намирница, као и сертификат о акредитацији лабораторија за 304 појединачне методе испитивања животних намирница, воде за пиће,

ваздуха, предмета опште употребе, а према стандарду СРПЦ ИСО/ИЕЦ1725:2006. Почетком 2009. године стекли су се сви потребни услови за рад клиничке микробиологије, неопходне за лабораторијску дијагностику узрочника болести. Такође, настављени су радови на инвестиционом одржавању и урађена је реконструкција инсталација грејања и подрумских просторија.

У 2010. години завршена је изградња Центра за рециклажу медицинског отпада у оквиру пројекта Министарства здравља о безбедном уклањању медицинског отпада. Објекат је површине преко 50м² са просторијама за смештај апарата, канцеларијом, гардеробером и санитарним чвором. У 2011. години успостављен је систем видео надзора и аларм мониторинга ради обезбеђења зграде. Такође изграђен је жичани кавез за одлагање опреме потребне за медицински отпад и испуњени остали услови неопходни за добијање дозволе.

Почетком 2012 добијена је привремена дозвола за безбедан третман медицинског отпада и склопљени су уговори са свим приватним ординацијама и домовима здравља на територији Колубарског округа. Поред тога изграђен је нови паркинг за потребе службених возила и набављено је 18 клима уређаја и 20 рачунара. Крајем 2012 уређено је ново пријемно одељење за клиничку микробиологију са чекаоницом и санитарним чвором, укупне површине око 50 м². У протеклом периоду 2013. године завршена је реконструкција отворене терасе чиме је проширен пословни простор за 50 м², као и отварање новог улаза у зграду за пријемно одељење санитарне хемије и санитарне микробиологије а по захтеву Акредитационог тела Србије (АТС). Купљена су 2 службена возила и урађена је дренажа за одвођење кишне канализације.

Завод је узео активно учешће за време ванредне ситуације од 15 до 30 маја због поплава и клизишта:

Уведено је двадесетчетворочасовно дежурство,

Свакодневна контрола водоснабдевања из централних водовода свих шест општина Колубарског округа, локалних водовода и индивидуалних водних објеката.

Надзор над заразним болестима и хигијенско-епидемиолошки надзор над колективним сместајем у 13 прихватних центара. Такође извршена је дезинфекција поплавлених објеката и јавних површина уз помоћ екипа из ЗЗЈЗ Косовска Митровица и Сомбора. Дистрибуиран штампан материјал, одржане едукације и предавања у школама. Дате препоруке за безбедну исхрану и коришћење воде. Свакодневна комуникација и извештавање надлежних институција. Контакт са медијима и давање саопштења и препоруке за јавност за поступање у ванредним ситуацијама. У току 2015. године урађена је замена кровног покривача и санација подрумских просторија, дренажа и бетонирање дворишта у простору за медицински отпад. Проширен је такође паркинг и урађено још 5 надстрешница за службена возила. Уведен је систем контроле приступа и радног времена, као и физичко техничко обезбеђење. После спроведених тендера и поступака јавних набавки у 2015. купљени су лабораторијски апарати инкубатор, дензитометар, пхметар, вортекс, фрижидери, клима уређаји и наменско теренско возило за ДДД послове. Набављене су и униформе за све запослене, радна обућа и канцеларијски намештај, настављено лиценцирање рачунара. На дан Славе Завода св. Краља Милутина 12 новембра 2015 издата је Монографија "Завод за јавно здравље Ваљево 2000-2015", чиме је обележено 15 година постојања здравствене превентивне установе на Колубарском

округу. То је уједно био и наш скромни допринос обележавању 100 година од Првог светског рата и сећање на ратну "ваљевску болницу" која се једним делом налазила на простору ЗЗЈЗ Ваљево.

Током 2016. године на основу финансијског плана урађена је нова компјутерска мрежа којом су умрежене све службе завода, набављена рачунарска опрема, лабораторијски апарати (фармацеутски фрижидер за вакцине, систем за деминерализацију воде и друго). У периоду од 13.1.2018. - 12.4.2019. реализује се пројекат "Наставак сарадње за повећање и унапређење капацитета управљања мигрантском кризом у Р.Србији - МДАДАД 2", са циљем осигурања адекватне и квалитетне бриге и подршке мигрантима (Извор: ЗЗЈЗ Ваљево).



Слика број 5 – Завод за јавно здравље Ваљево, (извор: zzjzvaljevo.org.rs)

12.4. Здравствено стање становништва на територији Града Ваљева

Завод за јавно здравље Ваљево је институција која је надлежна за праћење, анализу и оцену показатеља здравственог стања становништва Колубарског округа.

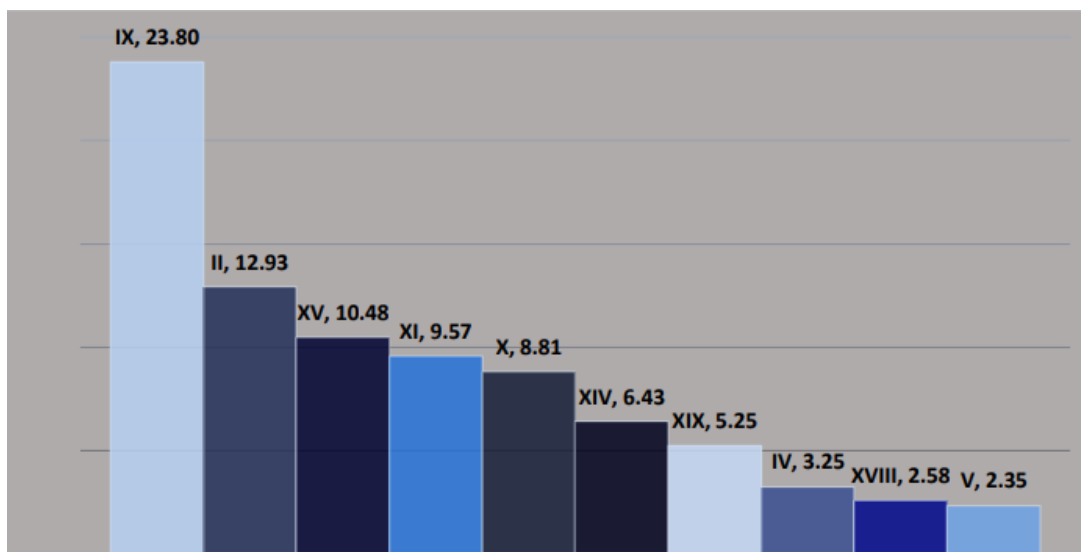
Анализа се ради на бази рутинских података демографске статистике, података којима располаже Завод за јавно здравље Ваљево, као и извештајних образаца и података који су достављени из здравствених установа са подручја Колубарског округа.

Такође, она обухвата анализу организације и рада здравствених служби, као и анализу коришћења здравствене заштите.

Показатељи здравственог стања су дефинисани као квантитативни подаци, а њихова анализа треба да укаже на то колико се одмакло у остваривању развојних циљева и задатака на унапређењу и заштити здравља становништва.

Одељење	Постеља	Лечена лица	Остварено бо. дана	Просечна дужина лечења (у данима)	Заузетост постеља (у %)
Унутрашње болести	124	5384	26652	4.95	58.89
Дерматовенерологија	7				
Онкологија са палијативном негом	20	732	4629	6.32	63.41
Пнеумофтизиологија (ТБЦ)	60	1061	12451	11.74	56.85
Неурологија	45	835	7122	8.53	43.36
Инфективно	19	372	3661	9.84	52.79
Хирургија општа са децјом	95	3319	16301	4.91	47.01
Ортопедија и трауматологија	50	767	8131	10.60	44.55
Офталмологија	9	247	541	2.19	16.47
ОРЛ	14	507	1521	3.00	29.77
Урологија	27	697	3427	4.92	34.77
Психијатрија	50	459	8651	18.85	47.40
Педијатрија	19	926	3243	3.50	46.76
Укупно гинекологија	68	2937	14048	4.78	56.60
Продужена нега	35	419	5911	14.11	46.27
Интензивна нега	10	257	3301	12.84	90.44
Укупно	652	18979	114991	6.32	50.25

Табела број 8 – Пружене услуге ОБ Ваљево, (Извор: www.zzjzvaljevo.org.rs)



Графикон број 1 – Десет најчешћих обољења становништва лечених у ЗЦ Ваљево (Извор
Завод за јавно здравље Ваљево)

Легенда:

1. IX – Болести система крвотока – 4699
2. II – Тумори – 2554
3. XV – Трудноћа, рађање и бабиње – 2070
4. XI – Болести система за варење – 1890
5. X – Болести система за дисање – 1740
6. XIV – Болести мокраћно-полног система – 1269
7. XIX – Повреде, тровања и последице деловања спољних фактора – 1036
8. IV – Болести жлезда са унутрашњим лучењем, исхране и метаболизма – 642
9. XVIII – Симптоми знаци и патолошки клинички и лабораторијски налази – 509
10. V – Душевни поремећаји и поремећаји понашања – 465

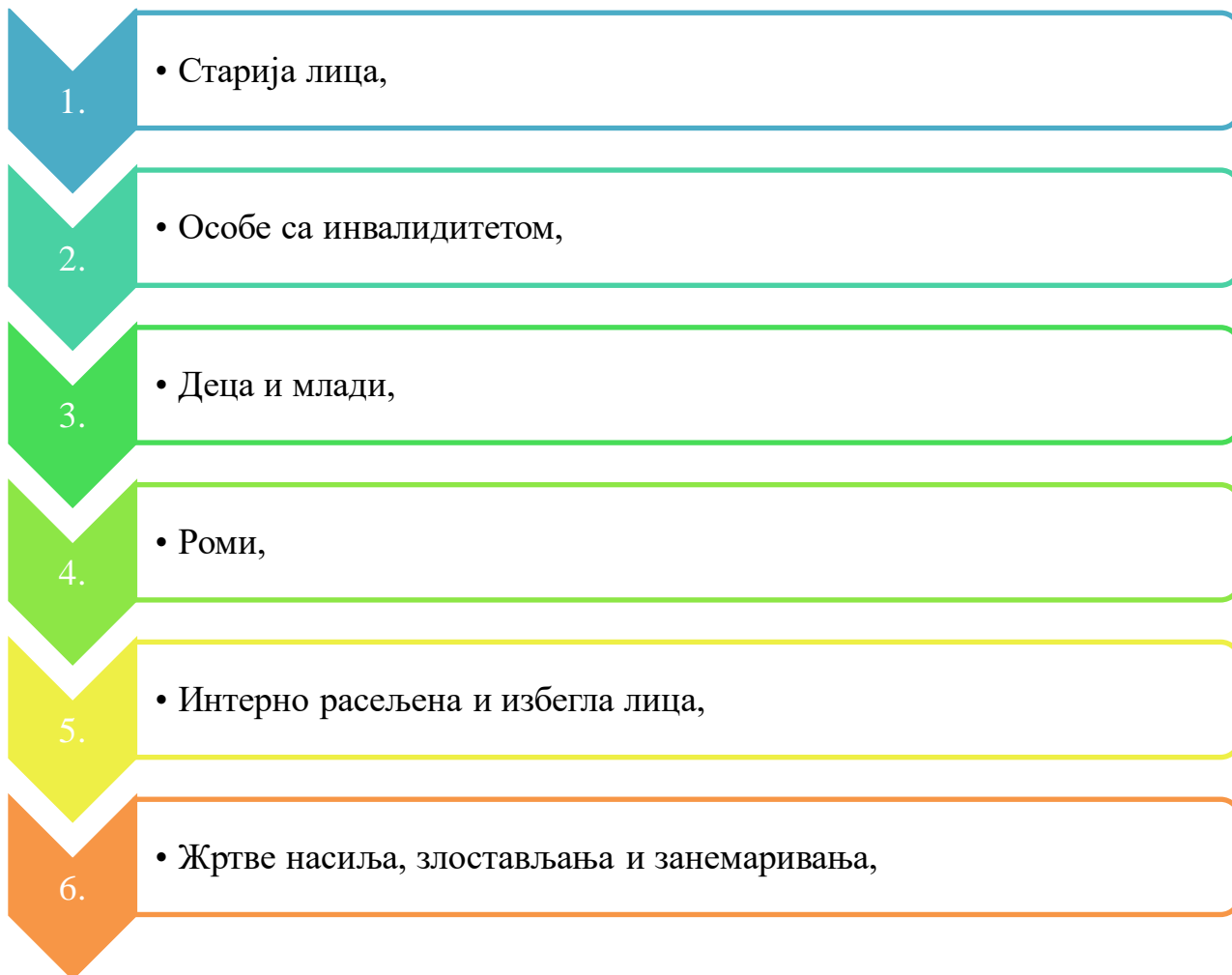
Здравствени центар учествује у активностима социјалне заштите, има запослене социјалне раднике и докторе медицине, специјалисте социјалне медицине.

12.5. SWOT анализа установа здравствене заштите

Установе здравствене заштите	
<u>Снаге</u>	<u>Слабости</u>
<ul style="list-style-type: none"> - Велики просторни капацитети - Добра опремљеност савременом медицинском опремом, - Високо квалификован кадар, - Унапређење превентивне здравствене заштите, - Унапређен рад Едукативног центра ДЗ и ОБ, - Добра сарадња ДЗ, ОБ и Завода за јавно здравље, - Добра сарадња са вишим нивоима здравствене заштите, - Укљученост представника здравствених установа у Савету за здравље Града Ваљева, - Укљученост у државне пројекте и превентивне кампање, - Подршка социјалној заштити. 	<ul style="list-style-type: none"> - Потребе за иновацијама активности у заједници, - Потребно је више конкурисати за пројекте ЕУ, - Недовољна сарадња са ОЦД, - Недовољна информисаност заједнице о превентивним активностима. - Недовољан број медицинског особља у односу на обим посла, - Оптерећеност запослених, - Дуже чекање пацијената на услугу, - Баријере у комуникацији са пацијентима.
<u>Могућности</u>	<u>Претње</u>
<ul style="list-style-type: none"> - Протоколи о поступању у различитим ситуацијама, - Могућности конкурисања за средства из ЕУ и других фондова за унапређење здравствене заштите, - Подршка локалне самоуправе, - Развијени акредитовани програми обуке у здравству, - Примена нових технологија. 	<ul style="list-style-type: none"> - Скромне зараде у здравству у односу на обим посла и одговорност, - Ограничена финансијска средства за стручно усавршавање, - Недовољна заинтересованост становништва за превентивне здравствене услуге, - Велики број старог становништва са хроничним болестима.

13. Приоритетне области

Стратегијом социјалне заштите за период 2023-2028. година, дефинисане су следеће приоритетне области:



У односу на сваку приоритетну област, овом Стратегијом се утврђују оперативни циљеви који се желе постићи, активности помоћу којих се реализовати циљеви и дефинисати акциони планови за имплементацију.

13.1. Приоритетна област 1: Старија лица

Према попису становништва из 2022. године, просечна старост мушкараца 42.4 године, а просечна старост жена је 45.2 године, што показује раст старијег становништва у односу на особе млађе животне доби.

У Колубарском округу просечна старост мушкараца је 43.8 година, а жена 46.1 година.

На територији града Ваљева, старост становништва је слична, просечна старост мушкараца је 43.6, а жена 46.2 године живота.

Табела број 9 – Старосна структура становништва

Територија - НСТЈ		Тип насеља		Индикатор	Становништво према старости и полу [број]														
				Период	2022														
				Старосне групе	65-69			70-74			75-79			80-84			85 и више		
				Пол	Укупно	Мушко	Женско	Укупно	Мушко	Женско	Укупно	Мушко	Женско	Укупно	Мушко	Женско	Укупно	Мушко	Женско
РЕПУБЛИКА СРБИЈА	Укупно		502140	230917	271223	434378	191641	242737	239194	99381	139813	175492	68610	106882	117651	42281	75370		
	Градска насеља		287925	126390	161535	252945	106322	146623	138779	55416	83363	101617	38430	63187	69974	24809	45165		
	Остала		214215	104527	109688	181433	85319	96114	100415	43965	56450	73875	30180	43695	47677	17472	30205		
Ваљево	Укупно		6676	3118	3558	5331	2413	2918	2946	1257	1689	2168	819	1349	1641	642	999		
	Градска насеља		4213	1835	2378	3518	1506	2012	1813	771	1042	1285	471	814	982	392	590		
	Остала		2463	1283	1180	1813	907	906	1133	486	647	883	348	535	659	250	409		

Старење становништва представља озбиљан проблем нашег друштва, који се одражава на систем социјалне заштите. Због све већег броја старог становништва, становништва са хроничним болестима, инвалидитетом и коморбидитетима, веће су потребе за услугама у домену социјалне заштите.

Старење становништва је глобални феномен који захтева посебну пажњу у социјалној заштити. У граду Ваљеву, као и у многим другим местима, старије особе чине значајан део популације. Управо из тог разлога, социјална заштита мора да се фокусира на пружање подршке и бригу о потребама старијих грађана.

Један од кључних аспеката социјалне заштите старијих особа је унапређење квалитета живота. То се постиже кроз пружање различитих услуга и подршке, како би се старијим особама омогућило да остану активни, ангажовани и да имају достојанствен живот. Ово подразумева организовање различитих активности и програма, као што су спортске и рекреативне активности, културни догађаји, едукативне радионице и друштвена окупљања.

Поред тога, социјална заштита треба да се фокусира на здравље и добробит старијих особа. То значи обезбеђивање приступа квалитетној здравственој заштити, редовним медицинским прегледима и неопходним терапијама. Такође, важно је пружити подршку и информације о превентивним мерама и одржавању здравог начина живота, како би се старије особе осећале добро и имале могућност да се брину о свом здрављу.

Још један важан аспект социјалне заштите старијих особа је превенција и заштита од злостављања, занемаривања и дискриминације. Старије особе су посебно рањиве на ове облике непоштовања и насиља, стога је неопходно предузети све мере како би се заштитиле њихова права и обезбедила сигурна и подржавајућа средина.

Социјална заштита старијих особа треба да буде усмерена на унапређење њиховог квалитета живота, бригу о њиховим потребама, заштиту њихових права и подршку њиховој добробити. Град Ваљево има важну улогу у обезбеђивању ресурса, услуга и

програма који ће омогућити старијим особама да остану активни, задовољни и да се осећају подржано у својим годинама.

У свету који се мења, старење становништва постаје све већи изазов. Управо због тога, стратегија социјалне заштите за Град Ваљево има за циљ пружање свеобухватне подршке старијим особама како би могле да остваре свој пуни потенцијал, уживају у квалитетном животу и осећају се вредним и уваженим члановима друштва.

Стратегија се темељи на принципима инклузије, солидарности и поштовања права старијих особа. Свестрани приступ који примењујемо обухвата различите аспекте старења, укључујући физичко здравље, ментално благостање, социјалну повезаност, приступ услугама и заштиту од насиља и злостављања.

Један од кључних циљева стратегије је промовисање активног и здравог старења. Кроз разноврсне програме и иницијативе, желимо да подстакнемо старије особе да остану активне, ангажоване и да негују своје интересе и хобије. То може обухватати организовање спортских активности, уметничких радионица, едукативних курсева, путовања и друштвених догађаја. Такође, пружамо подршку старијим особама да одрже здрав начин живота кроз промовисање правилне исхране, физичке активности и превентивне здравствене мере.

Важан сегмент Стратегије је такође усмерен на унапређење приступа здравственим услугама за старије особе. Спроводимо мере које омогућавају старијим особама да имају редовне здравствене прегледе, приступ терапији и рехабилитацији. Поред тога, ангажујемо се на едукацији и подизању свести о специфичним здравственим проблемима са којима се старије особе суочавају, као што су дегенеративне болести, ментално здравље и превенција пада.

Социјална изолација и усамљеност су још једна важна област на коју треба обратити пажњу. Кроз стратегију социјалне заштите, можемо у сарадњи са НВО развити програме који повезују старије особе са заједницом и омогућавају им да одрже социјалну повезаност. Ово може укључивати организацију групних активности, волонтерски рад, успостављање механизма подршке и ангажовање локалне заједнице у бризи о старијим особама.

Да би остварили све ове циљеве, мора постојати активна сарадња са локалним организацијама, институцијама, стручњацима и волонтерским сектором. Кроз одржавање конструктивних партнерских односа, довешће до синергије ресурса и идеја како би унапредили социјалну заштиту старијих особа у Граду Ваљеву.

Визија је да Град Ваљево постане место у којем се старије особе осећају подржано, цењено и уважено. Кроз имплементацију ове свеобухватне стратегије социјалне заштите, желимо да створимо окружење у којем старење представља вредност, а старије особе имају могућност да активно учествују у друштву и остваре свој пун потенцијал.

Табела број 10 – Подаци о старим лицима која користе услуге Центра за социјални рад

Колубара у радној 2023. години, узвор: ЦЗСР

Број старих лица корисника Центра за социјални рад Колубара	221
Број старих лица која користе услуге Центра за социјални рад Колубара (саветодавни разговор, теренска посета, материјална подршка, помоћ у кући)	221

Број старих особа са инвалидитетом, корисника Центра за социјални рад Колубара	99
Број особа које су у сталном континуираном надзору Центра за социјални рад Колубара	142

Према евиденцији Центра за социјални рад Колубара у Граду Ваљевоу и околним местима, укупно је регистровано 260 старијих особа које живе саме. Број старих лица која примају социјалну помоћ је, такође, 260.

SWOT анализа

Приоритетна област 1 – СТАРА ЛИЦА	
<u>Снаге</u>	<u>Слабости</u>
<ul style="list-style-type: none"> - удружење пензионера, - неговање старих заната, - велики удео у популацији, - подршка заједнице. 	<ul style="list-style-type: none"> - недостатак надзора над лицима која живе сама, - недоступност здравствених услуга старим лицима удаљеним од здравствених институција, - недостатак финансијске подршке, - недовољна ИТ обученост, - незаинтересованост старијих лица за очување нивоа квалитета живота кроз активну партиципацију у пројектима и програмима, - генерацијски јаз.
- <u>Могућности</u>	- <u>Претње</u>
<ul style="list-style-type: none"> - добар законски и стратешки оквир, - побољшати здравствену заштиту, - могућност привлачења буџетских средстава Републике и страних донатора Удружењима пензионера. 	<ul style="list-style-type: none"> - индиферентност средине према проблемима старијих особа. - нетрпељивост средине према старијим особама, негативне миграције младих од секундарне породице.

13.2. Приоритетна област 2: Особе са инвалидитетом

Стратегија социјалне заштите, од великог значаја је за лица са инвалидитетом свих генерација у граду Ваљеву, посматрано са више аспеката. Стратегија социјалне заштите је усмерена на стварање инклузивне заједнице где свако лице, укључујући и лица са инвалидитетом, има право на једнаке могућности и доступност бројних услуга и ресурса.

Стратешки документ обезбеђује заштиту права и достојанство лица са инвалидитетом. Она промовише пружање услуга и подршку које им омогућавају да воде самосталан живот, укључујући здравствену заштиту, образовање, становање и запошљавање.

Стратегија социјалне заштите има за циљ да побољша квалитет живота лица са инвалидитетом. Омогућава им активно учешће у друштву, личну изградњу и остваривање властитих потенцијала. Подстиче једнакост и уклања баријере,

Стратегија социјалне заштите има за циљ да постигне једнакост у правима и могућностима за лица са инвалидитетом. То укључује уклањање физичких, комуникацијских, информативних и других баријера које могу спречавати њихову пуну учешће у заједници. Стратешки документ омогућава формирање заједнице у којој ће лица са инвалидитетом бити прихваћена, подржана и поштована. Оваква заједница ће се одликовати инклузивношћу, солидарношћу и равноправношћу, где ће свако имати могућност да доприноси и испољава своје потенцијале, без препрека и баријера у активностима дневног живота.

Стратегија социјалне заштите за лица са инвалидитетом доприноси економском развоју заједнице. Омогућавајући им побољшање положаја на тржишту рада, добија се вредносни допринос и повећавају се економске могућности.

Стратешки документ омогућава, за лица са инвалидитетом, стварање и изградњу друштвене кохезије. Кроз различите програме и услуге, она подстиче укључивање заједнице у којој се сви осећају прихваћени и једнаки.

Значајна је у повећању свести и сензибилности целе заједнице о њиховим потребама и изазовима. Ово доводи до подизања нивоа емпатије и поштовања према овим особама.

Стратегија социјалне заштите када су у питању лица са инвалидитетом, стимулише развој и унапређење услуга које им се пружају. Ово укључује образовање, рехабилитацију, социјалну заштиту и друге услуге, које се усмеравају ка конкретним потребама и захтевима ове популације. Постизање праведности и једнакости: Стратегија социјалне заштите, за особе са инвалидитетом, промовише постизање праведности и једнакости у друштву. Омогућавајући овој популацији приступ свим правима и услугама, ствара се реална основа за остваривање основних људских права без дискриминације.

Табела број 11 – Подаци Центра за социјални рад Колубара о особама са инвалидитетом у Граду Ваљеву у радној 2023. години.

Број особа са инвалидитетом који су корисници услуга Центра за социјални рад Колубара	573
Врсте инвалидитета које су најчешће заступљене у посматраном узорку становника	<ol style="list-style-type: none"> 1. Телесни инвалидитет – 115, 2. Интелектуални проблеми – 117, 3. Сензорни поремећаји – 104, 4. Развојно-первазивни проблеми – 64, 5. Вишеструка ометеност – 69, 6. Ментални проблеми – 225.
Број старих особа са инвалидитетом у Граду Ваљеву	334
Интервенције Центра за социјални рад Колубара на побољшању положаја особа са инвалидитетом	Саветодавни рад, упућивање на остваривање права и подношење захтева за материјалну помоћ, смештај у дом, помоћ у кући.

SWOT анализа

Приоритетна област 2 – ЛИЦА СА ИНВАЛИДИТЕТОМ	
<u>Снаге</u>	<u>Слабости</u>
<ul style="list-style-type: none"> - Удружења грађана, - Подршка локалне заједнице, - Подршка Центра за социјални рад Колубара, - Каријерни центар за особе са инвалидитетом. 	<ul style="list-style-type: none"> - Нередовна евиденција броја особа са инвалидитетом на територији Града Ваљева, - Неједнак приступ ресурсима у градској и сеоској средини, - Неактивност удружења на националним и међународним пројектима, - Мали број фирми које запошљавају особе са инвалидитетом, - Недовољна партиципација особа са инвалидитетом и њихових породица у програмима подршке.
<u>Могућности</u>	<u>Претње</u>
<ul style="list-style-type: none"> - Позитивна законска регулатива, - Капацитети локалне филијале Националне службе за запошљавање, - Усвојени стратешки документи у којима је приоритет дат особама са инвалидитетом. 	<ul style="list-style-type: none"> - Отпор послодаваца при запошљавању особа са инвалидитетом, - Неосетљивост заједнице за потребе особа са инвалидитетом, - Дискриминација и недовољна инклузија особа са инвалидитетом.

13.3. Приоритетна област 3: Деца и млади

Стратегија социјалне заштите за град Ваљево у области – деца и млади, има за циљ да осигура оптималне услове за развој, заштиту и добробит деце и младих у граду. Узимајући у обзир потребе и изазове ове популације, Стратегија је осмишљена да промовише инклузивно образовање, друштвену укљученост и физичко, психолошко и емоционално благостање деце и младих.

Социјална подршка деци и младима заснива се на следећим аспектима друштвеног деловања:

- **Инклузивно образовање:** Од кључног је значаја да се сваком детету и младом осигура приступ квалитетном образовању. Стратегија се залаже за унапређење инклузивног образовања, у којем се сви ученици прихватају и подржавају, независно од својих способности и потреба. Ово укључује приступачне наставне материјале, подршку наставника и индивидуалну подршку.
- **Подршка у друштвеној укључености:** Стратегија стреми ка томе да свој деци и младима у граду Ваљево пружи могућности за активно учешће у заједници. Ово укључује организовање различитих активности и програма који им омогућавају да развијају своје таленте, вештине и интересовања. Такође се ради на елиминацији свих облика дискриминације и стварању сигурног и прихватљивог окружења за све. Ове активности реализују се и у оквиру Канцеларије за младе при Градској

управи Ваљево.

- **Заштита и превенција:** Стратегија има за циљ да заштити децу и младе од свих облика насиља, злоупотребе и експлоатације. Фокус је на превенцији кроз образовне кампање, обуку професионалаца и подизање свести у заједници о важности заштите деце. Такође се пружа подршка и заштита деци и младима у случају када су изложени здравственим ризицима и болестима зависности.

- **Психолошка и емоционална подршка:** Стратегија признаје важност психолошке и емоционалне добробити деце и младих. Пружање услуга психолошке подршке, саветовање и рехабилитација је средство које им помаже да развију своје емотивне вештине, носе се са изазовима и изграде позитиван облик самопоуздања.

- **Партнерство и учешће:** Стратегија се залаже за изградњу партнерства и сарадњу са свим актерима у заједници који су укључени у заштиту и развој деце и младих. То укључује родитеље, образовне институције, невладине организације, локалну самоуправу и друге стручњаке. Кроз заједничке напоре, могуће је постићи циљеве стратегије и обезбедити деци и младима најбоље услове за раст и развој.

Ова Стратегија социјалне заштите за град Ваљево у области – деца и млади има за циљ да креира сигурну и подржавајућу заједницу за сву децу и младе на нашој територији. Потребно је у будућности, размотрити успостављање и развијање услуге Прихватилиште за децу и младе, као подршку овој популацији, у случају немогућности проналаска хранитељске породице и када на међуопштинском нивоу нема других ресурса подршке.

Табела број 12 – Подаци о деци и омладини у 2023. години, ЦЗСР Колубара

<i>Критеријум дистрибуције</i>	<i>Укупно</i>
Број деце у хранитељским породицама	56
Број хранитељских породица	40
Усвојена деца у последњих годину дана	0
Деца под надзором старатеља – привремено старатељство	18
Деца под надзором старатеља – стално старатељство	46
Број деце којима је пружена једнократна социјална помоћ	503
Број породица са децом корисника социјалне помоћи	336
Број деце обухваћене правом на туђу негу и помоћ	40
Услуге Дневног боравка	30
Услуга – лични пратилац	30



Слика број 6 – Деца и млади

SWOT анализа

Приоритетна област 3 – ДЕЦА И МЛАДИ	
<u>Снаге</u>	<u>Слабости</u>
<ul style="list-style-type: none"> - Добра информисаност младих, - Добра постигнућа у образовању и на такмичењима, - Довољан број образовних институција, - Добра здравствена заштита, - Културне манифестације, - Организован превоз ученика, - Омогућено инклузивно образовање. 	<ul style="list-style-type: none"> - Нема физичког обезбеђења у свим школама, - Нема школских кухиња, - Непостојање омладинских клубова, - Недовољно удружења која се баве младима, - Недовољно спортских садржаја за младе, - Недовољно волонтера.
<u>Могућности</u>	<u>Претње</u>
<ul style="list-style-type: none"> - Позитивна законска регулатива, - Активности НВО, Уницефа. - Дан детета, - Интервенције у оквиру ЛАП-а за децу, - Донације. 	<ul style="list-style-type: none"> - Пораст насилног понашања, - Неосетљивост заједнице за потребе деце са инвалидитетом, - Негативна миграција младих.

13.4. Приоритетна област 4: Роми

Стратегија социјалне заштите за град Ваљево у области - Роми - признаје значај укључивања и подршке овој националној мањини у нашој заједници, као и заштиту њихових права и потреба. Неки од аспеката у контексту социјалне подршке важних за Стратегију су:

- **Инклузија Рома:** Стратегија има за циљ активно укључивање Рома у све аспекте друштвеног живота, укључујући образовање, здравствену заштиту, становање и запошљавање. Развој мера и програма који подржавају инклузију Рома и превазилаже баријере, попут језика и културе, је од суштинског значаја.
- **Права и заштита:** Стратегија се залаже за заштиту права Рома, укључујући заштиту од дискриминације, насиља и злоупотребе. Важно је осигурати приступ правној заштити и правним услугама за Роме, као и пружање информација о њиховим правима и начинима како да их остваре.
- **Образовање и васпитање:** Стратегија има за циљ промовисање образовања и васпитања Рома, са фокусом на раном укључивању у образовни систем и превазилажење препрека које могу ометати приступ образовном систему. Програми подршке, као што су додатна наставна помоћ учинили су да се у нашем граду велики број Рома образује а мали број осипа из система образовања и

васпитања.

- **Здравље и социјална заштита:** Стратегија се фокусира на пружање доступне и квалитетне здравствене и социјалне заштите за Роме. Ово укључује приступ превентивној здравственој заштити, редовним медицинским прегледима, менталном здрављу и социјалним услугама које су прилагођене потребама Рома.
- **Економско унапређење:** Стратегија подстиче економску самосталност и унапређење за Роме кроз мере и програме за професионалну обуку, запошљавање и предузетништво. Омогућавање приступа радним местима и економским могућностима помаже Ромима да превазиђу социоекономске проблеме и постигну финансијску стабилност.

Ова стратегија социјалне заштите указује на важност инклузије и подршке Ромима и има за циљ да превазиђе препреке са којима се Роми сусрећу у друштву. Промовишући равноправност, поштовање и солидарност, стратегија је драгоцен алат за подизање квалитета живота Рома и њихову интеграцију у заједници. Одлуком о буџету за 2022. годину за реализацију Локалног акционог плана за образовање Рома обезбеђено је 4.073.435,14 динара. Поред Локалног акционог плана за образовање Рома, њихов положај унапређен је са још три стратешка документа којима се пружа унапређење запослења, подршка становању и другим важним аспектима квалитета живота. Као најзначајније активности издвајају се: стипендирање младих Рома који постижу добре резултате у образовању у току 2022/2023 године (67 стипендије за 15 студената, 47 ученика средњих

школа и 5 ученика основних школа) у износу од 3.302.500,00 динара; финансирање ужине за 31. ромских предшколаца који похађају обавезан припремни предшколски програм у обданишту и у објекту основне школе „Свети Сава“ у Попучкама издвојена су средства у износу од 274.421,49 динара. Наведеним активностима и уз помоћ педагошких асистената у граду Ваљевоу је постигнут стопостотни обухват деце ромске националности за похађање обавезног припремног предшколског програма.

За набавку школског прибора за ученике основних школа Ромске националности реализована су средства у износу од 496.513,65 динара, за 2022. годину.

SWOT анализа

Приоритетна област 4 – Роми	
<u>Снаге</u>	<u>Слабости</u>
<ul style="list-style-type: none"> - Велики наталитет, - Усвојени стратешки документи, - Прилагодљивост социјалној средини, - Млада популација, - Постојање удружења Рома. 	<ul style="list-style-type: none"> - Недовољно образовање свих генерација, - Неадекватни стамбени услови, - Лоша здравствена заштита, - Непостојање лица у Градској управи Ваљево задужених за Роме.
<u>Могућности</u>	<u>Претње</u>
<ul style="list-style-type: none"> - Већа информисаност о проблемима Рома, - Већа укљученост удружења за Роме, - Предност приликом уписа у образовне институције. 	<ul style="list-style-type: none"> - Неадекватна сарадња са актерима у заједници, - Предрасуде према Ромима, - Лоше хигијенске навике, - Одсуство заинтересованости за промену традиционалног начина живота.

13.5. Приоритетна област 5: Интерно расељена и избегла лица

Стратегија социјалне заштите града Ваљева усмерава посебну пажњу и на интерно расељена и избегла лица која су приморана да напуштају своје домове и бораве у Ваљево. Укључивање и пружање социјалне заштите овим лицима има за циљ пружање подршке и помоћи у превазилажењу тешкоћа са којима се сусрећу.

Стратегија социјалне заштите тежи пружању подршке у оквиру следећих аспеката активности дневног живота:

Смештај и становање: Обезбеђивање адекватног и безбедног смештаја за интерно расељена и избегла лица је један од првих корака у пружању социјалне заштите. Ово може укључивати привремене смештајне капацитете, обнову или изградњу станова и решавање питања станарских права.

Проналажење запослења: Помоћ у проналажењу запослења је од великог значаја за интерно расељена и избегла лица. Програми обуке, ресурси за запошљавање и мере подршке могу помоћи у стварању могућности за економску самосталност и интеграцију у нову заједницу.

Здравствена и психосоцијална подршка: Интерно расељена и избегла лица су често

изложена психолошким и здравственим изазовима. Унапређење приступа здравственој заштити, психолошко саветовање и рехабилитациона подршка им помажу да превазиђу трауме и живе нормално.

Образовање и језик: Приступ образовању и учењу језика имају значајну улогу у интеграцији интерно расељених и избеглих лица. Програми за учење језика и подршка у образовном систему помажу им да се прилагоде новом окружењу и савладају језичке и образовне баријере.

Права и заштита: Заштита права интерно расељених и избеглих лица је кључна компонента Стратегије социјалне заштите. Омогућавање приступа правној помоћи, заштита од дискриминације и насиља, као и информисање о правима и начинима за њихову заштиту, доприносе стварању безбедног окружења за ова лица.

Стратегија социјалне заштите града Ваљева треба да има фокус на интерно расељена и избегла лица и да им пружи одговарајућу подршку и помоћ у превазилажењу тешкоћа. У сарадњи са надлежним институцијама и организацијама, важно је израдити програме и мере које ће решити потребе ових лица и омогућити им достојанство, сигурност и интеграцију у нову заједницу.

У току 2022.године обављале су се следеће активности:

-Вршена је провера бројног стања на терену избеглих и интерно расељених лица, која је и даље у току. Циљ је да се утврди тачно стање на терену и број лица како би се имао увид

приликом конкурса за доделу помоћи коју додељује Комесаријат за избеглице и миграције Републике Србије.

-У склопу активности Комесаријата за избеглице и миграције Републике Србије на нивоу Колубарског округа вршена је теренска провера корисника који су аплицирали за помоћ на конкурсима Комесаријата за избеглице.

-Ажурирана је и набављена документацију која недостаје и извршена теренска провера корисника конкурса за доделу сеоског домаћинства.

-Вршено је ажурирање базе података избеглих и интерно расељених лица на територији Града Ваљева.

База података за ИРЛ са Косова је ажурирана уз сарадњу са Полицијском управом у Ваљеву. Са пријавом боравка у Ваљеву (расељена лица) у евиденцији ПУ Ваљево налази се 5 породица, 52 лица су преминула, а остала лица су пријавила боравиште у Ваљеву.

Највећи број избеглих лица је из држава бивше Југославије, Босне, Хрватске, Црне Горе.

У Ваљеву нема регистрованих повратника по споразуму о реадмисији, као ни миграната тражилаца азила. Што се тиче Украјинских држављана на евиденцији има пријављено једно лице, које је пред склапањем брака у Ваљеву.

SWOT анализа

Приоритетна област 5 – ИЗБЕГЛА И ИНТЕРНО РАСЕЉЕНА ЛИЦА	
<u>Снаге</u>	<u>Слабости</u>
<ul style="list-style-type: none"> - Предузимљивост циљне групе, - Повезаност између припадника исте етничке групе становника, - Велике породице интерно расељених лица. 	<ul style="list-style-type: none"> - Недостатак комуникације између институција, - Слаба мотивација циљне групе, - Недостатак јединствене базе података, - Неадекватна образовна структура.
<u>Могућности</u>	<u>Претње</u>
<ul style="list-style-type: none"> - Добар законски и стратешки оквир, - Подршка КИРС-А, - Донаторски фондови, - НВО. 	<ul style="list-style-type: none"> - Нестабилна економска ситуација, - Спора имплементација стратешких докумената, - Дискриминација и предрасуде.

13.6. Приоритетна област 6: Жртве насиља, злостављања и занемаривања

Стратегија социјалне заштите града Ваљева у оквиру поглавља посвећеном жртвама насиља, злостављања и занемаривања има за циљ превенцију, заштиту и пружање одговарајуће помоћи и подршке жртвама. Стратегија тежи следећим аспектима социјалне подршке:

- **Превенција насиља, злостављања и занемаривања:** Стратегија би требало да се фокусира на превенцију насиља кроз образовне програме и кампање које се баве проблемом насиља. Ово може укључивати радионице и обуку за становнике града Ваљева, посебно за младе и професионалце, о препознавању и спречавању насиља.
- **Развој система заштите:** Градска управа треба да предлаже развој система заштите који је посвећен пружању услуга и подршке жртвама насиља. Ово може укључивати усавршавање процедура и протокола, сарадњу између различитих сектора и служби, као и осигуравање доступности услуга за жртве.
- **Подршка жртвама:** Стратегија предвиђа побољшање подршке и услуга за жртве насиља, злостављања и занемаривања. Ово може укључивати приступ правној помоћи, психолошкој подршци, здравственој заштити, становању и другим услугама које су потребне жртвама.

- **Сензибилизација и обука:** Стратегија би требало да се фокусира на сензибилизацију професионалаца и заједнице у вези са потребама и искуствима жртава насиља. Обука професионалаца из различитих области, као што су полиција, медицинско особље и радници у социјалној заштити, може побољшати квалитет и одзив у суочавању са жртвама.
- **Сарађивање са заједницом:** Стратегија треба да промовише сарађивање са заједницом у вези са заштитом жртава насиља. Ово може укључивати подршку невладиним организацијама и заједничке активности за подизање свести и превенцију насиља.
- **Превенција вршњачког насиља у школама** – Активности Града и других институција социјалне заштите треба да буду усмерене на превенцију вршњачког насиља у установама образовања и васпитања, у циљу креирања безбедне школске климе за све ученике.

Циљ Стратегије социјалне заштите града Ваљева у оквиру поглавља о жртвама насиља, злостављања и занемаривања је да се створи безбедно и заштићено окружење за све грађане.

Ова Стратегија треба да промовише поштовање права, спречи насиље и пружи подршку жртвама у њиховом процесу опоравка и превазилажења трауме.

Потребно је створити нулту толеранцију на све облике насилничког и агресивног понашања.

СОС телефон за жене са искуством насиља

Локалним акционим планом за родну равноправност града Ваљева за период од 2022-2026.године ("Службени гласник града Ваљева" бр.30/21) предвиђен је наставак пружања услуге "СОС телефон за жене са искуством насиља".

Сврха услуге социјалне заштите "СОС телефон за жене са искуством насиља" је оснаживање жена са искуством родно заснованог насиља да остваре право на живот без насиља.



Слика број 7 – Национална платформа за превенцију вршњачког насиља „Чувам те“

SWOT анализа

Приоритетна област 6 – ЖРТВЕ НСИЉА, ЗЛОСТАВЉАЊА И ЗАНЕМАРИВАЊА	
<u>Снаге</u>	<u>Слабости</u>
<ul style="list-style-type: none"> - Већа свест о превенцији насиља, - Постојање програма превенције насиља на разним нивоима, - Јавне кампање, НВО. 	<ul style="list-style-type: none"> - Неадекватна комуникација са жртвама, - Неравноправност полова, - Недостатак информација о помоћи.
<u>Могућности</u>	<u>Претње</u>
<ul style="list-style-type: none"> - Дobar законски и стратешки оквир, - Подршка локалне самоуправе и ЦЗСР, - Едукативни пројекти, - Национална платформа „Чувам те“. 	<ul style="list-style-type: none"> - Социјалне неједнакости, - Прикривени облици насиља, - Дискриминација и предрасуде, - Неразвијена свест о пријављивању насиља од стране сведока.

14. Мониторинг и евалуација

У циљу праћења и вредновања примене Стратегије социјалне заштите, Савет за интегралну социјалну политику ће формирати Радну групу састављену од пет до седам чланова Савета. Састав, мандат и начин рада Радне групе ће се регулисати посебним актом о њеном раду који ће донети Савет. Праћење реализације Стратегије ће се одвијати на годишњем нивоу на основу, достављених извештаја сваког актера о реализацији активности социјалне заштите које су биле предевиђене акционим планом за одређену годину, повремених посета представника Радне групе за праћење и вредновање примене Стратегије при Савету за интегралну социјалну политику актерима који реализују услуге социјалне заштите финансиране из локалног буџета, очекиваних резултата индикатора остварености резултата, комуникације представника Радне групе за праћење и вредновање примене Стратегије при Савету за интегралну социјалну политику са корисничким групама. Резултати праћења ће бити укључени у годишњи извештај Радне групе о примени Стратегије. У изради овог извештаја активну подршку Радној групи пружаће Одељење за друштвене делатности града Ваљева. Годишњи извештај ће бити основа и за евентуалне корекције Стратегије у будућем периоду њене примене, уколико Савет за интегралну социјалну политику, на основу извештаја Радне групе, заузме такав став. У оквиру свог годишњег извештаја о раду који подноси Градоначелнику, Савет за интегралну социјалну политику ће извештавати Градоначелника и о резултатима праћења реализације Стратегије у току сваке године њене примене. На крају периода примене

Стратегије, обавиће се финална евалуација примене Стратегије. Финална евалуација ће се обавити на основу: годишњих извештаја о праћењу примене Стратегије; фокус група, дискусионих група и друго. са представницима свих актера и са корисницима услуга социјалне заштите и свих релевантних предиктора. Савет за интегралну социјалну политику ће поднети Градоначелнику финални извештај о вредновању (евалуацији) остварености Стратегије социјалне заштите града ваљева месец дана пред истек овог документа..



АКЦИОНИ ПЛАНОВИ

1. Старија лица,
2. Особе са инвалидитетом,
3. Деца и млади,
4. Роми,
5. Интерно расељена и избегла лица,
6. Жртве насиља, злостављања и занемаривања.

Оперативни циљ1: Помоћ у кући и психосоцијална подршка за старија лица

Активност	Почетак	Завршетак	Извор финансирања	Тело задужено за имплементацију	Индикатори учинка	Мониторинг и евалуација
1.1. Развијање и унапређење капацитета услуге помоћ у кући ангажовањем већег броја извршилаца услуге.	2024	2028	Буџет града Ваљева НВО	Градска управа	Број корисника услуга	Градска управа, Радна група за мониторинг и евалуацију.
1.2. Развијање иновативних услуга кроз финансирање пројеката у области социјалне заштите	2024	2028	Буџет града Ваљева	Градска управа, НВО	Број корисника услуга удружења	Градска управа, Радна група за мониторинг и евалуацију.
1.3. Организација рада Клуба за старе.	2023	2028	Буџет града Ваљева	Градска управа, ЦСР, НВО.	Број корисника услуга	Градска управа, ЦСР, Радна група за мониторинг и евалуацију.
1.4. Успостављање услуге Прихватилиште за одрасле и старе.	2024	2028	Буџет града Ваљева, ЦСР	Градска управа, ЦСР	Број корисника услуга	Градска управа, ЦСР, Радна група за мониторинг и евалуацију.

**Стратешки правац
Приоритетна област 1**

СТАРИЈА ЛИЦА

Оперативни циљ 2: Развој програма за социјализацију старијих лица у руралним и урбаним областима

Активност	Почетак	Завршетак	Извор финансирања	Тело задужено за имплементацију	Индикатори учинка	Мониторинг и евалуација
2.1. Мапирње старачких и самачких домаћинстава и лица у стању социјалне потребе у руралним срединама	2024	2028	Буџет града Ваљева	Црвени крст Ваљево	Подаци о пописаним старим лицима, извештај рада.	Градска управа, ЦСР, Радна група за мониторинг и евалуацију.
2.2. Подржавање, унапређење и развој волонтерског рада укључивањем већег броја младих и старијих грађана у активности Дефинисање активности и едукација волонтера	2024	2028	Буџет града Ваљева, НВО	Градска управа, КЗМ, НВО	Реализоване волонтерске акције-на увид, Број одржаних волонтерских акција.	Градска управа, Радна група за мониторинг и евалуацију.
2.3. Унапређење капацитета Народне кухиње Црвеног крста Ваљево.	2024	2028	Буџет града Ваљева, Црвени крст Србије	Градска управа, Црвени крст Ваљево	Број корисника Народне кухиње	Градска управа, Радна група за мониторинг и евалуацију.

Стратешки правац
Приоритетна област 1

СТАРИЈА ЛИЦА

Оперативни циљ 3: Успостављање и имплементација активности у вези са смештајем старијих особа

Активност	Почетак	Завршетак	Извор финансирања	Тело задужено за имплементацију	Индикатори учинка	Мониторинг и евалуација
3.1. Активности ЈЛС, ЦСР и НВО усмерене на промоцију квалитетног живота у домском смештају-Геронтолошки центар Ваљево	2023	2028	Буџет града Ваљева, Влада Републике Србије	Градска управа, НВО, ЦСР	Број лица која користе услуге геронтолошког центра у Ваљеву	Градска управа, ЦСР, Радна група за мониторинг и евалуацију.
3.2. Успостављање услуге Дневни боравак за одрасла и стара лица.	2023	2028	Буџет града Ваљева, Влада Републике Србије	Градска управа, НВО, ЦСР	Број лица која користе услуге Дневног боравка	Градска управа, ЦСР, Радна група за мониторинг и евалуацију.

Оперативни циљ 1: Развијање услуга и стварање услова који доприносе унапређењу квалитета живота и већој самосталности особа са инвалидитетом

Активност	Почетак	Завршетак	Извор финансирања	Тело задужено за имплементацију	Индикатори учинка.	Мониторинг и евалуација
1.1. Прикупљање података о особама са инвалидитетом са територије Града Ваљева—формирање јединствене базе	2023	2028	Буџет града Ваљева	Градска управа, ЦСР, НВО	Формирана база података.	Градска управа, Радна група за мониторинг и евалуацију.
1.2. Организовање службе персоналног асистента.	2024	2028	Буџет града Ваљева	Градска управа, ЦСР	Број лица који користе услугу персоналне асистенције Број обучених и ангажованих персоналних асистената.	Градска управа, Радна група за мониторинг и евалуацију.
1.3. Унапређење капацитета Клуба за особе са инвалидитетом	2024	2028	Буџет града Ваљева	Градска управа, НВО	Евалуација постигнутих резултата.	Градска управа, Радна група за мониторинг и евалуацију.

1.4. Пружање подршке у циљу унапређења капацитета услуга удружења особа са инвалидитетом	2024	2028	Буџет града Ваљева	Градска управа, НВО	Број корисника услуга	Радна група за мониторинг и евалуацију
1.5. Подршка развоју услуге – Предах родитељству	2024	2028	Буџет града Ваљева	ЦСР, НВО	Број корисника услуге	Градска управа, ЦСР, Радна група за мониторинг и евалуацију

Оперативни циљ 2: Подршка запошљавању лица са инвалидитетом

Активност	Почетак	Завршетак	Извор финансирања	Тело задужено за имплементацију	Индикатори учинка	Мониторинг и евалуација
2.1. Информисање послодаваца о могућностима запошљавања особа са инвалидитетом	2024	2028	НСЗ, Буџет града Ваљева, донаторска средства	НСЗ, Градска управа, НВО	Број радно ангажованих особа са инвалидитетом.	Градска управа, Национална служба за запошљавање, Радна група за мониторинг и евалуацију.
2.2. Подршка радном ангажовању особа са инвалидитетом кроз социјално предузетништво	2024	2028	Буџет града Ваљева, Донаторска средства	Надлежна Министарства; Градска управа; НВО.	Број радно ангажованих особа са инвалидитетом; Број реализованих програма социјалног предузетништва.	Градска управа, Радна група за мониторинг и евалуацију.
2.3. Организација додатних обука подршке особама са инвалидитетом у стицању вештина за лакше проналажење посла	2024	2028	НСЗ, Буџет града Ваљева, донаторска средства	НСЗ, НВО	Број радно ангажованих особа са инвалидитетом.	Градска управа, Национална служба за запошљавање, Радна група за мониторинг и евалуацију.
2.4. Подршка Градске управе у одрживости Каријерног центра за особе са инвалидитетом	2026	2028	Буџет града Ваљева, ЕУ	Каритас Ваљево, Градска управа	Број корисника услуге	Градска управа, Каритас Ваљево, Радна група за мониторинг и евалуацију.

Стратешки правац Приоритетна област 3	ДЕЦА И МЛАДИ					
Оперативни циљ 1:	Унапређење здравствено васпитног рада и социјалних интервенција, у саветовалиштима и на терену са децом и младима					
Активност	Почетак	Завршетак	Извор финансирања	Тело задужено за имплементацију	Индикатори учинка	Мониторинг и евалуација
1.1. Организовање привременог смештаја за децу која напуштају хранитељске породице-„Кућа на пола пута“	2025	2028	Буџет града Ваљева, Донације, пројекти	Градска управа, ЦСР, НВО	Обезбеђен и опремљен простор. Број деце која су користила смештај по изласку из хранитељске породице или дома.	Градска управа, ЦСР, Радна група за мониторинг и евалуацију.
1.2. Покретање нових и интезивирање рада постојећих Саветовалишта за младе, брак и породицу.	2023	2028	Буџет града Ваљева, НВО, Дом здравља	Градска управа, НВО, Дом здравља	Број корисника услуга саветовалишта.	Градска управа, Здравствени центар Ваљево, ЦСР, Радна група за мониторинг и евалуацију.
1.3. Организација Различитих едукативних трибина (репродуктивно здравље, болести зависности)	2024	2028	Буџет града Ваљева, НВО, Дом здравља	Дом здравља, Завод за јавно здравље, Градска управа, надлежна министарства	Број одржаних трибина, број учесника.	Градска управа, Здравствени центар Ваљево, Радна група за мониторинг и евалуацију.

Реализације програма за превенцију поремећаја понашања и деликвенцију	2024	2028	Буџет града Ваљева, Донаторска средства,	ЦСР, НВО	Број корисника.	Градска управа, Здравствени центар Ваљево, Радна група за мониторинг и евалуацију.
Дневни боравак за децу са поремећајем понашања	2025	2028	Буџет града Ваљева	ЦСР	Број корисника	Градска управа, Здравствени центар Ваљево, ЦСР, Радна група за мониторинг и евалуацију.
Развијање услуге – Лични пратилац, повећањем броја личних пратилаца.	2024	2028	Буџет града Ваљева	Градска управа	Број корисника услуге	Градска управа, ЦСР, Радна група за мониторинг и евалуацију.
Успостављање и развијање услуге – Прихватилиште за децу и младе, међуопштинског карактера.	2025	2028	Буџет града Ваљева	Градска управа, ЦСР.	Број корисника	Градска управа, ЦСР, Радна група за мониторинг и евалуацију.

Стратешки правац
Приоритетна област 3

ДЕЦА И МЛАДИ

Оперативни циљ 3: Обезбеђивање услова за активацију младих

Активност	Почетак	Завршетак	Извор финансирања	Тело задужено за имплементацију	Индикатори учинка	Мониторинг и евалуација
3.1 Унапређење рада Канцеларије за младе кроз активнију партиципацију младих	2023	2028	Буџет града Ваљева	Градска управа, Министарства	Функционална Канцеларија за младе.	Градска управа, Радна група за мониторинг и евалуацију.
3.2. Формирање Омладинског клуба	2023	2028	Буџет града Ваљева	Градска управа, КЗМ, Министарство омладине	Број младих укључених у клубове.	Градска управа, Радна група за мониторинг и евалуацију.
3.3. Унапређење квалитета активности дневног живота младих у слободно време, кроз иновативне програме НВО.	2024	2028	Буџет града Ваљева	НВО	Број младих укључених у програме.	Градска управа, Радна група за мониторинг и евалуацију.

Стратешки правац
Приоритетна област 4

РОМИ

Оперативни циљ 1: Побољшање општих животних и здравствених услова

Активност	Почетак	Завршетак	Извор финансирања	Тело задужено за имплементацију	Индикатори учинка	Мониторинг и евалуација
1.1.Анализа ситуације на терену-обилазак неадекватних Ромских насеља	2024	2028	Буџет града Ваљева	Градска управа, јавна предузећа, Удружење Рома	Израђене урбанистичко-архитектонске студије.	Градска управа, ЦСР, Радна група за мониторинг и евалуацију.
1.2.Укључивање Ромских насеља у урбанистичке планове и инфраструктурне системе. Регулација имовинско-правних односа, уређење комуналне инфраструктуре	2024	2028	Буџет града Ваљева, Донације	Градска управа, јавна предузећа, Удружење Рома	Број легализованих објеката за становање, дужина путне, канализационе и водоводне мреже.	Градска управа, ЦСР, Радна група за мониторинг и евалуацију.
1.3.Организација различитих едукативних трибина у циљу побољшања квалитета живота Рома	2024	2028	Буџет града Ваљева, ЦСР	НВО	Број одржаних трибина.	Градска управа, НВО, Радна група за мониторинг и евалуацију.

1.4. Популаризација Ромске културе и традиције кроз рад КУД-а и локалних медија	2024	2025	Буџет града Ваљева	НВО, локални медији, КУД.	Број ТВ емисија са Ромима, број Рома укључених у активности КУД-а.	Градска управа, Радна група за мониторинг и евалуацију.
---	------	------	--------------------	---------------------------	--	---

Стратешки правац
Приоритетна област 4

РОМИ

**Оперативни циљ 2: Стварање могућности за образовање свих генерација
Рома**

Активност	Почетак	Завршетак	Извор финансирања	Тело задужено за имплементацију	Индикатори учинка	Мониторинг и евалуација
2.1. Повезивање и обједињавање података о деци Ромске националности у централни регистар	2024	2028	Буџет града Ваљева	Образовне установе, ЦСР, НВО, Градска управа	Формирана база података.	Градска управа, ЦСР, Радна група за мониторинг и евалуацију.
2.2. Дошколовавање и подизање нивоа писмености одраслих Рома	2024	2028	МП, Буџет града Ваљева, донаторска средства	Министарство просвете, образовне установе, ЦСР, НВО, Градска управа	Број Рома који су укључени и окончали програме образовања одраслих.	Градска управа, Школска управа Ваљево, Радна група за мониторинг и евалуацију.

Стратешки правац Приоритетна област 4		РОМИ				
Оперативни циљ 3: Стварање услова у структури Градске управе за именовање Ромског координатора						
Активност	Почетак	Завршетак	Извор финансирања	Тело задужено за имплементацију	Индикатори учинка	Мониторинг и евалуација
3.1.Именовање Ромског координатора у складу са законском прописима	2024	2028	Буџет града Ваљева	Градска управа	Ангажован Ромски координатор	Градска управа, Радна група за мониторинг и евалуацију.

Стратешки правац
Приоритетна област 5

ИЗБЕГЛА И ИНТЕРНО РАСЕЉЕНА ЛИЦА

Оперативни циљ 1: Успостављање боље комуникације између свих институција које се баве избеглим и интерно расељеним лицима

Активност	Почетак	Завршетак	Извор финансирања	Тело задужено за имплементацију	Индикатори учинка	Мониторинг и евалуација
1.1. Прикупљање података о избеглим и ИРЛ особама са територије нашег града—формирање јединствене базе	2024	2028	Буџет града Ваљева	Градска управа, ЦСР, НВО.	Формирана база података	Градска управа, Радна група за мониторинг и евалуацију.
1.2. Саветодавни и едукативни рад у циљу оснаживања вулнерабилних група из ове популације, како би се створили услови да остваре сва своја права.	2024	2028	Буџет града Ваљева	Градска управа, НВО	Број пружених услуга.	Градска управа, НВО, Радна група за мониторинг и евалуацију.

Стратешки правац
Приоритетна област 6

ЖРТВЕ НАСИЉА, ЗЛОСТАВЉАЊА И ЗАНЕМАРИВАЊА

Оперативни циљ 1: Успостављање боље комуникације између свих институција које се баве превенцијом насиља

Активност	Почетак	Завршетак	Извор финансирања	Тело задужено за имплементацију	Индикатори учинка	Мониторинг и евалуација
1.1. Прикупљање података о насиљу над децом, партнерском, вршњачком и породичном насиљу и континуирана евалуација података	2023	2028	Буџет града Ваљева	Градска управа, ЦСР	Формирана база података	Градска управа, ЦСР, Радна група за мониторинг и евалуацију.
1.2. Саветовалиште за превенцију насиља	2024	2028	Буџет града Ваљева, Министарства, донаторски грантови	ЦСР, НВО	Број корисника	Градска управа, ЦСР, Радна група за мониторинг и евалуацију.
1.3. Промоција Владине Платформе „Чувам те“ за превенцију вршњачког насиља над децом	2023	2028	Буџет града Ваљева, Министарство просвете, Школска управа	Установе образовања	Број корисника	Градска управа, ЦСР, Школска управа, Радна група за мониторинг и евалуацију.
1.4. Формирање Сигурне куће на ширем подручју града	2025	2028	Буџет града Ваљева, Ресорна министарства	Градска управа, ЦСР	Број корисника	Градска управа, ЦСР, Радна група за мониторинг и евалуацију.

Стратешки правац
Приоритетна област 6

ЖРТВЕ НАСИЉА, ЗЛОСТАВЉАЊА И ЗАНЕМАРИВАЊА

Оперативни циљ 2: Унапређење капацитета локалне самоуправе за превенцију насилних облика понашања

Активност	Почетак	Завршетак	Извор финансирања	Тело задужено за имплементацију	Индикатори учинка	Мониторинг и евалуација
2.1. Едукативне радионице – превенција насиља над женама и партнерског насиља	2023	2028	Буџет града Ваљева	Градска управа, НВО	Број корисника	Градска управа, ЦСР, Радна група за мониторинг и евалуацију.
2.2. Едукације на превенцији вршњачког насиља	2023	2028	Буџет града Ваљева	Градска управа, Школска управа, НВО	Број корисника	Градска управа, ЦСР, Школска управа, Радна група за мониторинг и евалуацију.
2.3. Стручно усавршавање запослених у социјалној заштити за препознавање свих облика насиља	2024	2028	Буџет града Ваљева, Министарства, донације, УНИЦЕФ	Градска управа, ЦСР, НВО.	Број полазника обука.	Градска управа, ЦСР, Радна група за мониторинг и евалуацију.
2.4. Унапређење и иновирање услуге СОС телефон	2024	2028	Буџет града Ваљева	Градска управа, НВО	Број корисника услуге	Градска управа, Радна група за мониторинг и евалуацију.