

На основу члана 37. став 1 тачка 60. Статута града Ваљева („Службени гласник града Ваљева” број: 5/19), Скупштина града Ваљева на седници одржаној дана _____2024.године, разматрала је Извештај о раду на пословима управљања и одржавања сеоских водовода „Кукаљ“, „Прскавац“, „Жабари“, „Ваљевска Каменица“ и „Ставе“ за 2023.годину ЈКП „Водовод-Ваљево“ Ваљево и поводом истог донела

ЗАКЉУЧАК

о усвајању Извештаја о раду на пословима управљања и одржавања сеоских водовода „Кукаљ“, „Прскавац“, „Жабари“, „Ваљевска Каменица“ и „Ставе“ за 2023.годину Јавног комуналног предузећа „Водовод-Ваљево“ Ваљево

1. Усваја се Извештај о раду на пословима управљања и одржавања сеоских водовода „Кукаљ“, „Прскавац“, „Жабари“, „Ваљевска Каменица“ и „Ставе“ за 2023.годину Јавног комуналног предузећа „Водовод Ваљево“ Ваљево, који је усвојен од стране Надзорног одбора Јавног комуналног предузећа „Водовод-Ваљево“ Ваљево Одлуком број: 01-4305/4 од 13.06.2024године.

2. Закључак доставити ЈКП „Водовод-Ваљево“ Ваљево

СКУПШТИНА ГРАДА ВАЉЕВА

Број: 02-66/24-02

ПРЕДСЕДНИК

Скупштине града Ваљева

Др Слободан Гвозденовић

ОБРАЗЛОЖЕЊЕ

Правни основ за доношење Закључка о усвајању Извештај о раду на пословима управљања и одржавања сеоских водовода „Кукаљ“, „Прскавац“, „Жабари“, „Ваљевска Каменица“ и „Ставе“ за 2023.годину Јавног комуналног предузећа „Водовод-Ваљево“ Ваљево, садржан је у члану 37. став 1. тачка 60. Статута града Ваљева („Сл. гласник града Ваљева“ број 5/19), којим је прописано да Скупштина града разматра и усваја годишње извештаје о раду јавних предузећа чији је оснивач.

ЈКП „Водовод-Ваљево“, Ваљево су Одлуком о поверавању послова управљања и одржавања сеоских водовода „Кукаљ“ и „Прскавац“ („Службени гласник града Ваљева“ бр.26/08,12/09,13/10,17/12,18/16 5/19), Одлуком о поверавању послова управљања и одржавања сеоског водовода „Жабари“ („Службени гласник града Ваљева“ бр.02/18 и 21/19), Одлуком о поверавању послова снабдевања водом за пиће насељеног места Ваљевска Каменица („Сл. гласник града Ваљева“ број 11/19) и Одлуком о поверавању послова снабдевања водом за пиће насељеног места Ставе („Сл. гласник града Ваљева“ број 21/19), поверени су послови управљања и одржавања сеоских водовода „Кукаљ“, „Прскавац“, „Жабари“, „Ваљевска Каменица“ и „Ставе“.

ЈКП „Водовод-Ваљево“, Ваљево је у 2023. години снабдевао водом 1977 корисника који су прикључени на ове сеоске водоводе.

У извештајном периоду ЈКП „Водовод-Ваљево“ је реализовао бројне радове на овим сеоским водоводима у циљу побољшања водоснабдевања. Углавном се извршавало текуће одржавање и замена цевовода, уређење резервоара и црпних станица, замена неисправних водомера и вентила, дезинфекција и контрола воде као и спровођење неопходних рестрикција у снабдевању корисника.

На сеоском водоводу „Кукаљ“ вршено је редовно одржавање водоводне мреже и дезинфекција и контрола воде за шта су утрошена средства укупном износу од 5.438.974,75 динара. Из буџета града за инвестиционо одржавање водоводне мреже и контролу квалитета воде реализована су средства у износу од 1.274.000 динара.

На сеоском водоводу „Прскавац“ утрошена су средства у укупном износу од 10.336.545,50 динара од чега су за обезбеђење електричне енергије за рад црпних станица утрошена средства у укупном износу од 6.830.560 динара.

У оквиру сеоских водовода „Жабари“ и „Ставе“ нису вршене инвестиционе активности већ само текуће одржавање водовода, обезбеђење

електричне енергије за рад црпних станица, дезинфекција и контрола квалитета воде.

За одржавања водоводне мреже, репроматеријал за рад ППВП, обезбеђење електричне енергије за рад, дезинфекцију и контролу воде на сеоском водоводу „Ваљевска Каменица“ утروшена су средства у укупном износу од 9.447.206 динара .

На свим водоводима свакодневно су обилажени хидротехнички објекти на мрежи.

Укупни расходи одржавања сеоских водовода у 2023.годину износили су 26.207.284 динара. Средства из буџета града Ваљева за трошкове управљања и одржавања сеоских водовода износила су 2.611.000 динара односно 3.133.200 динара са ПДВ-ом.

У складу са наведеним одредбама предлаже се доношење Закључка као у диспозитиву.

Обрађивач: Одељење за локални развој , привреду и комуналне послове



РУКОВОДИЛАЦ

Одељења за локални развој, привреду
и комуналне послове

Мијана Тодоровић

ЈКП "Водовод-Ваљево"
Бр. 01-4305/4
Од 13.06.2024.године

На основу члана 27. Статута ЈКП "Водовод-Ваљево", Надзорни одбор ЈКП "Водовод-Ваљево" на седници одржаној 13.06.2024. године доноси следећу:

ОДЛУКУ

о усвајању Извештаја о раду на пословима управљања и одржавања сеоских водовода „Кукаљ“, „Прскавац“, „Жабари“, „Ваљевска Каменица“ и „Ставе“ за 2023. годину

Усваја се Извештај о раду на пословима управљања и одржавања сеоских водовода „Кукаљ“, „Прскавац“, „Жабари“, „Ваљевска Каменица“ и „Ставе“ за 2023. годину.

Саставни део ове одлуке је Извештај о раду на пословима управљања и одржавања сеоских водовода „Кукаљ“, „Прскавац“, „Жабари“, „Ваљевска Каменица“ и „Ставе“ за 2023. годину.

Доставити:

- Град Ваљево
- Сектор економско-финансијских послова
- Служби за правне, кадровске и опште послове
- А/А

ПРЕДСЕДНИК
НАДЗОРНОГ ОДБОРА

Никола Савић МА



JKP
ВОДОВОД
ВАЉЕВО

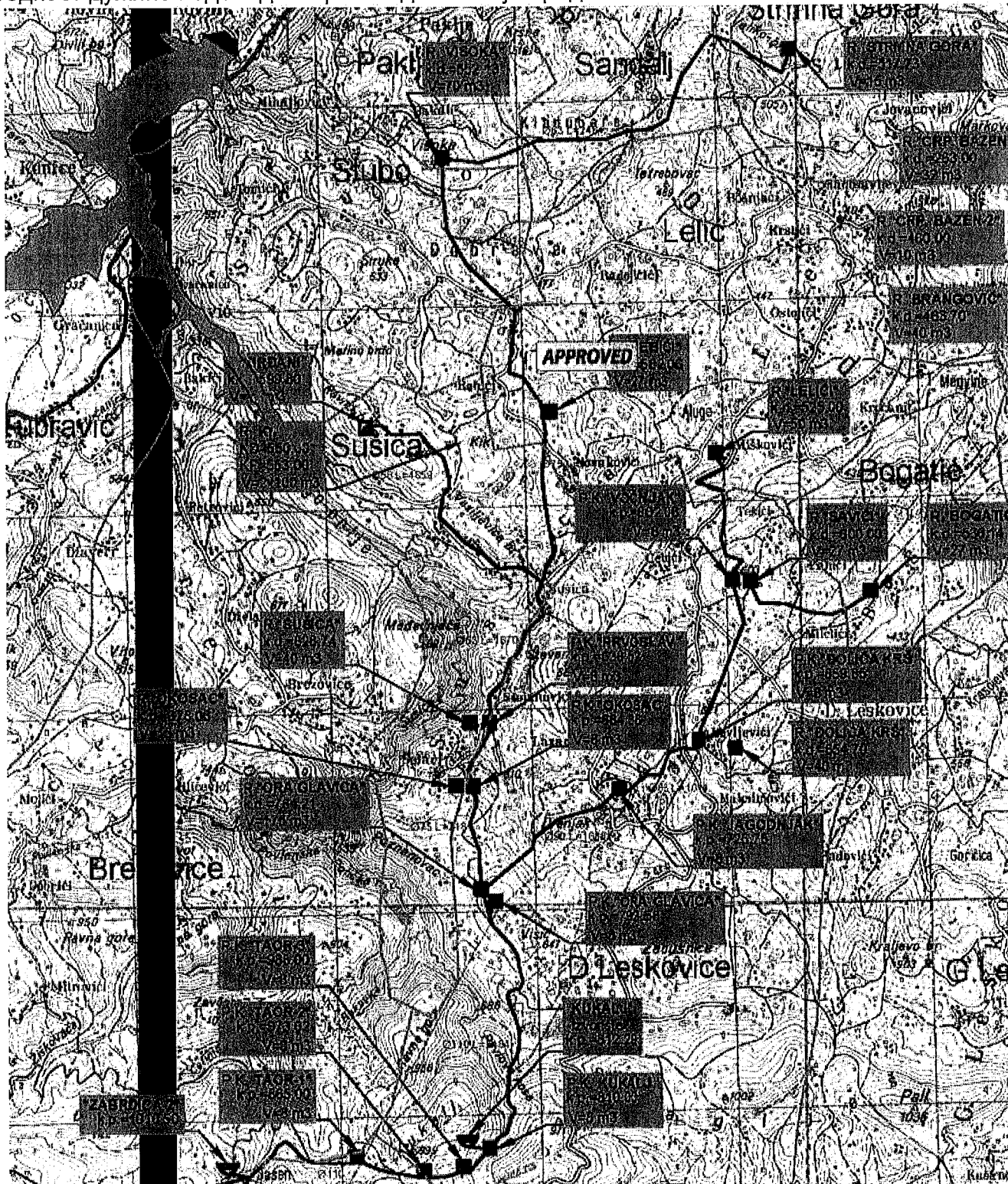
**ИЗВЕШТАЈ О РАДУ НА
ПОСЛОВИМА УПРАВЉАЊА И
ОДРЖАВАЊА СЕОСКИХ
ВОДОВОДА „КУКАЉ“,
„ПРСКАВАЦ“, ЖАБАРИ,
„ВАЉЕВСКА КАМЕНИЦА“ И
„СТАВЕ“ ЗА 2023. ГОДИНУ**

JKP „ВОДОВОД – ВАЉЕВО“

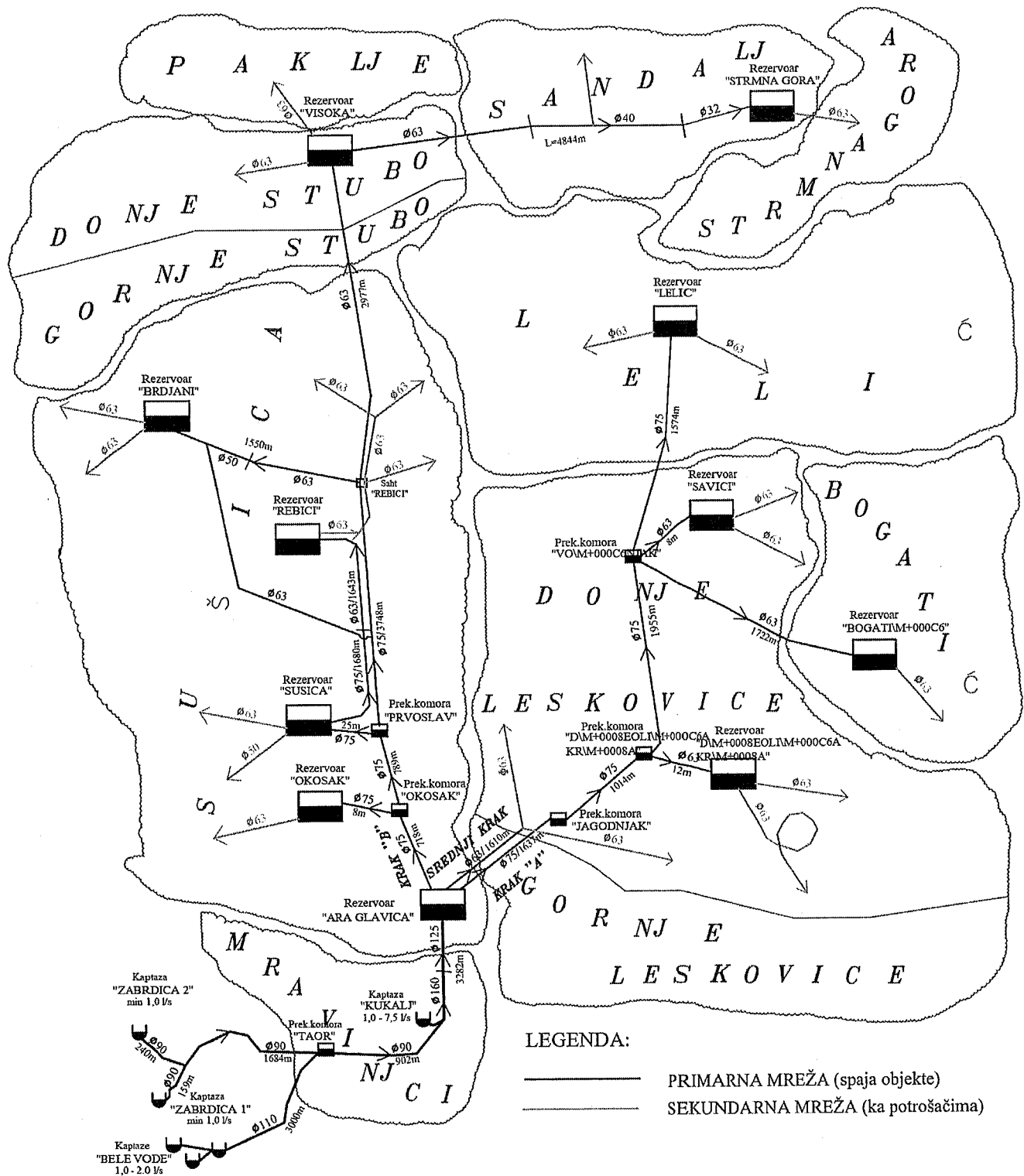
1. Општи подаци о сеоским водоводима

1.1. Сеоски водовод Кукаљ

Сеоским водоводом Кукаљ снабдевају се хлирисаном изворском водом 814 корисника у следећим селима: Лелић, Сушица, Богатић, Доње Лесковице, Горње Лесковице, Стубо, Пакље, Сандаљ и Стрмна Гора. Положај сеоског водовода Кукаљ у просторном плану је представљен на сл.1. док шематски приказ водоводног система који има процењену вредност дужине водоводне мреже од 120 км је представљен на сл.2.



Сл.1



Сл.2

Снабдевање корисника изворском водом на том подручју је отежано из следећих разлога:

- цевовод је урађен са цевима неодговарајућег пречника и квалитета,
- постоје преспоји чију је локацију је немогуће идентификовати тако да долази до преузимања воде једног подручја од другог,
- неовлашћено преусмеравање праваца снабдевања,

- нерационална потрошња воде пре свега за заливање малињака, као и за пуњење вештачких акумулација, итд.

С обзиром да је за „нормално“ функционисање водоводног система неопходан доток од најмање 10 лит/сек а да у летњем периоду доток са изворишта опада и на 3.5 лит/сек. снабдевање корисника водом у том периоду се обавља, за одређено подручје, у току унапред дефинисаног дана у недељи.

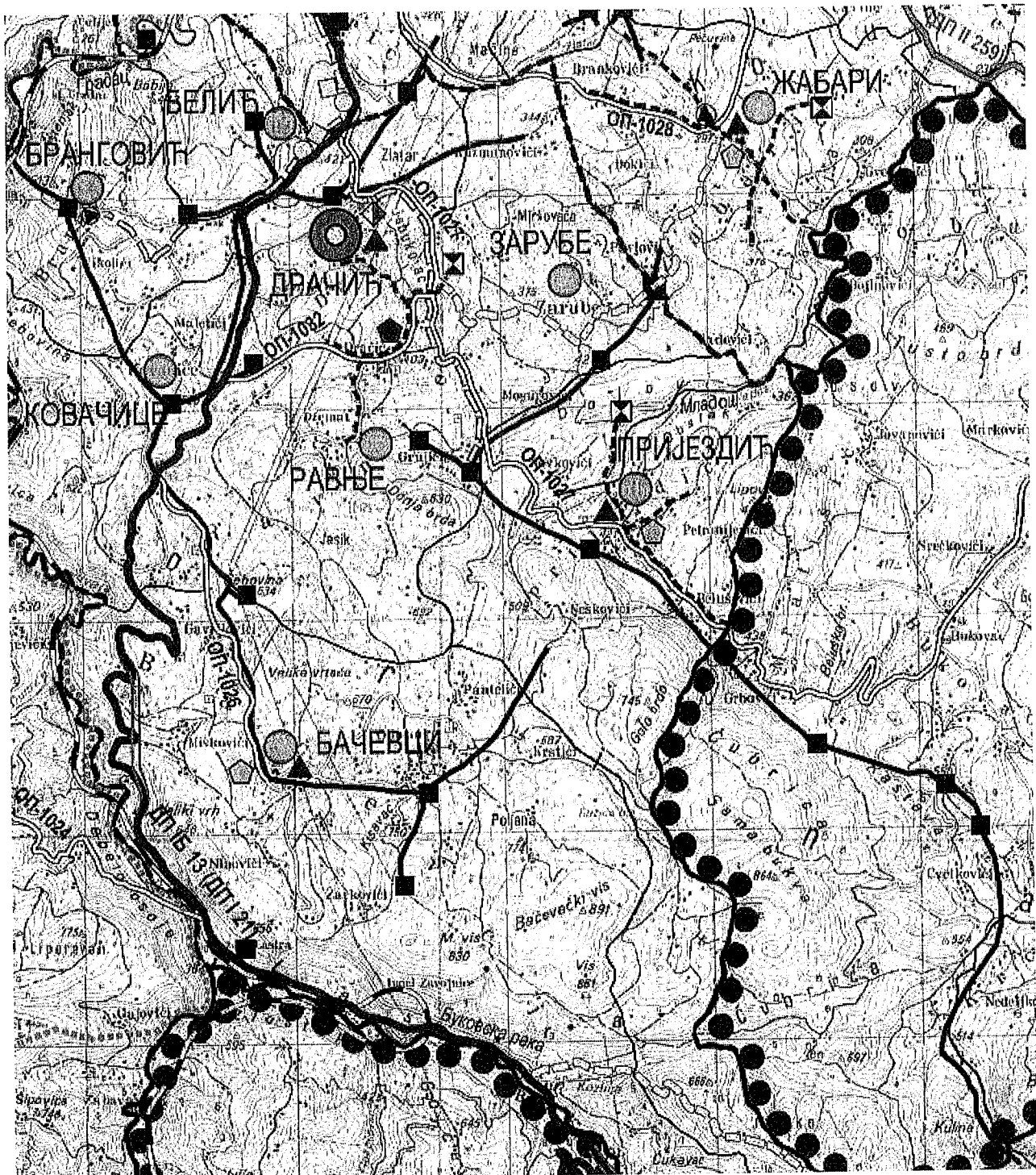
У циљу побољшања снабдевености тог подручја, пре свега најугроженијим домаћинствима (породице са болесним члановима и малом децом), годишње просечно испоручујемо 180 - 200 цистерни.

1.2. Сеоски водовод Прскавац

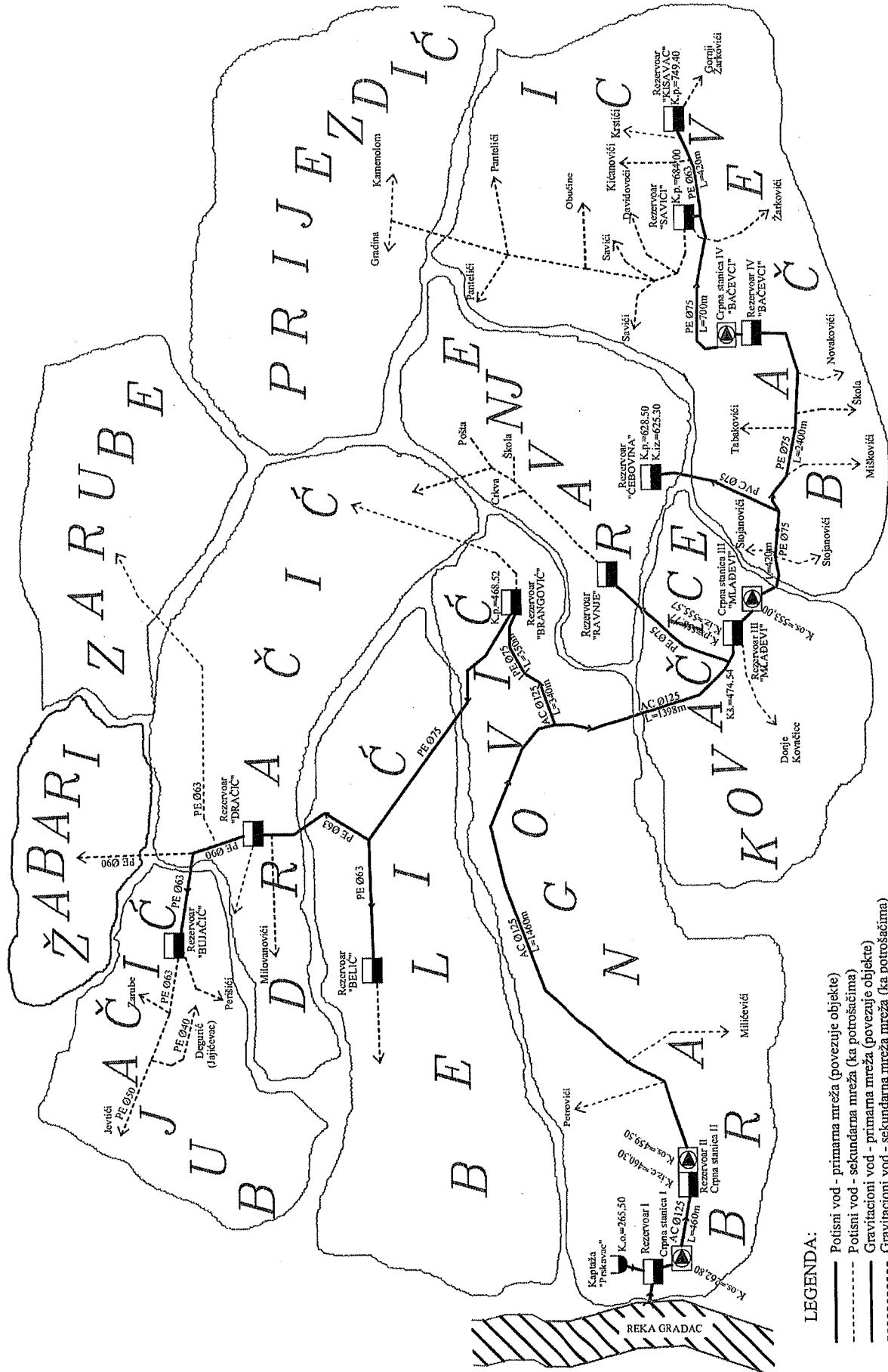
JKP "Водовод-Ваљево" је одлуком оснивача преузело на управљање 2009. године сеоски водовод Прскавац чији је положај на просторном плану представљен на сл.3 док је шематски приказ водоводне мреже процењене дужине 90км представљен на сл.4 . Помоћу овог водоводног система снабдева се 797 корисника у следећим селима: Бачевци, Белић, Бранговић, Бујачић, Драчић, Ковачице, Равње и Жабари.

У циљу побољшања услова водоснабдевања JKП "Водовод-Ваљево" је извршило генерални ремонт хидромашинске опреме у црпним станицама.

Проблеми са допремањем воде потрошачима настају пре свега због отказа рада пумпи у црпним станицама. Наиме, за допремање воде потрошачима неопходно је коришћење четири црпне станице. Кваром пумпи у њима долази до појаве проблема у водоснабдевању на простору који гравитира према црпној станици, а уколико дође до хаварије на ЦС Прскавац 1, којом се вода упумпава са изворишта (и/или реке Градац), тада долази до поремећаја у снабдевању целовог водоводног система. У периоду поправке пумпи и разводних ормана понекад долази до одвајања каменца наталоженог на зидовима цевовода. Пуштањем пумпи у рад вод покреће тај каменац тако да долази до зачепљења појединих делова цевовода. У летњем периоду посебан проблем представља нерационално коришћење воде од стране потрошача, као што је заливање травњака, башти, воћњака итд, посебно у нижим висинским зонама што за последицу има смањење количине воде која се допрема у више висинске зоне. Реализациом пројекта даљинске комуникације између црпних станица успостављен је њихов усклађен рад у водоводном систему и елиминисани губици воде изазвани преливањем воде за пиће у резервоарима.



Сл.3



- LEGENDA:**
- Potisni vod - primarna mreža (povezuje objekte)
 - - - Potisni vod - sekundarna mreža (ka potrošačima)
 - · - · - Gravitacioni vod - primarna mreža (povezuje objekte)
 - · · · · Gravitacioni vod - sekundarna mreža (ka potrošačima)

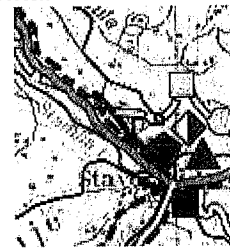
1.3 Сеоски водоводи Жабари и Ставе

Сеоски водоводи Жабари и Ставе су локалног значаја, односно служе за подмирење потреба дела становништва који живи у наведеним селима. Сеоски водовод Жабари има извориште, црпну станицу са хлоринаторима и резервоар са којег се врши гравитационо снабдевање корисника водом за пиће. Сеоски водовод Ставе има извориште и каптажни резервоар са којег се гравитационо врши снабдевање корисника водом за пиће. По извршеном преузимању сеоских водовода на управљање ЈКП "Водовод-Ваљево" је извршио потпуну реконструкцију црпне станице као и уградњу хлоринатора чиме су обезбеђени услови за снабдевање корисника водом за пиће. На подручју сеоског водова Ставе реконструисан је магистрални цевовод и уграђен хлоринатор. На просторном плану положаји сеоских водовода су представљени на сл.5а, сеоски водовод Жабари и сл.5б, сеоски водовод Ставе.

На подручју сеоског водовода "Жабаре" вода се испоручује за 124 корисника, док се на подручју сеоског водовода "Ставе" вода испоручује а 44 корисника.



(а)

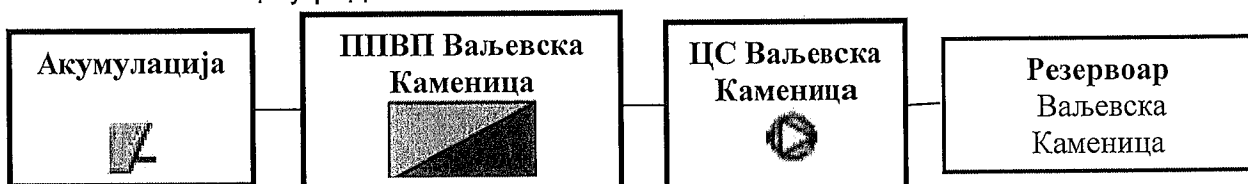


(б)

Сл.5

1.4 Водоводни систем на подручју ППВП Ваљевска Каменица

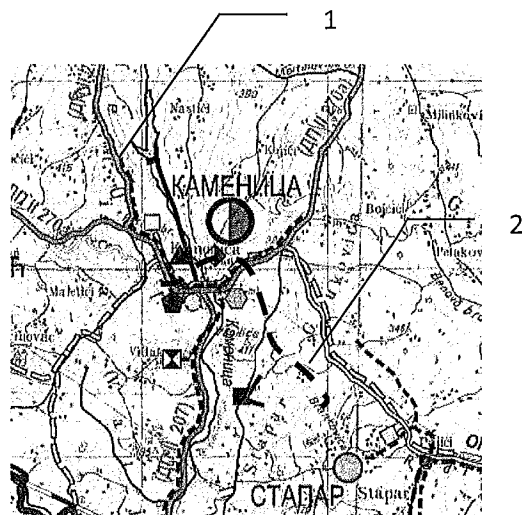
У прошлости (у периоду између два светска рата) Ваљевска Каменица је била административан центар и значајно саобраћајно чвориште. Сада је Ваљевска Каменица насељено место са основном школом и некада присутним значајним индустријским капацитетима у области металопрераде и прехранбене индустрије. Да би се спречило даље смањење популације неопходно је било обезбедити пре свега снабдевање водом за пиће. Радови на изградњи водоводног система чија је структурна шема представљена на сл.6 односно постројења за прераду воде за пиће су започети пре више од 20 година али је тек ЈКП "Водовод-Ваљево" успело да сопственим средствима пусти 2019 године ППВП Ваљевска Каменица у рад.



Сл.1.6

На овом постројењу се обавља класична прерада сирове (језерске) воде у 6 фаза: Коагулација, Флокулација, Седиментација, Филтрација, Адсорпција и Дезинфекција. Због квалитета сирове воде рад се обавља 24 сата дневно, уз присуство два радника по смени. По извршеној реконструкцији постојеће водоводне мреже у насељу, ЈКП "Водовод-Ваљево" изводи радове на ширењу водоводне мреже према околним селима.

Положај сеоског водовода Ваљевска Каменица у просторном плану је представљен на сл.7.



Сл.7

Са сл.7-1. је означен положај акумулационог језера са којег се постројење снабдева сировом водом док је са 2 означена траса цевовода Ваљевска Каменица Стапар који је у изградњи. Шематски приказ водоводног система је представљен на сл.8.

На подручју водоводног система Каменица вода се испоручује за 178 корисника и 20 на подручју села Стапар



Сл.8

2. Преглед просечне потрошње

2.1 Преглед просечне потрошње на подручју сеоског водовода Кукаљ

На подручју сеоског водовода Кукаљ по географским целинама (селима) су остварени у области потрошње следећи резултати:

Selo	Број потрошача	Број водомера	Укупно потрошено	Просечна потрошња	Потрошача без потрошње	% Потрошње 0
Богатић	53	53	3005	56,70	15	28,30
Доње Лесковице	189	189	16739	88,57	54	28,42
Горње Лесковице	26	26	1279	49,19	7	26,92
Лелић	190	190	7714	40,60	99	51,83
Пакље	45	45	3510	78,00	10	22,22
Сандаљ	26	26	979	37,65	6	23,08
Стрмна Гора	20	20	0	0,00	20	100,00
Стубо	125	125	5376	43,01	49	39,20
Сушица	140	140	7114	50,81	47	33,33

2.1.1 Преглед просечне потрошње корисника у селу Богатић

На подручју села Богатић ЈКП "Водовод-Ваљево" има 53 корисника који су остварили у 2023. години следећу просечну потрошњу:

Потрошња	0	0-1	1-2	2-5	5-10	> 10
Број корисника 2022	9	10	3	10	7	14
Процент 2022	16.9	18.8	5.7	18.8	13.2	26.4
Број корисника 2023	16	4	9	7	9	8
Процент 2023	30.1	7.5	16.9	13.2	16.9	15.1

2.1.2 Преглед просечне потрошње корисника у селу Доње Лесковице

На подручју села Доње Лесковице ЈКП "Водовод-Ваљево" има 189 корисника који су остварили у 2023 години следећу просечну потрошњу:

Потрошња	0	0-1	1-2	2-5	5-10	> 10
Број корисника 2022	52	9	13	20	23	71
Процент 2022	27.6	4.8	6.9	10.6	12.2	37.8
Број корисника 2023	58	15	10	28	26	52
Процент 2023	30.7	7.9	5.3	14.8	13.6	27.5

2.1.3 Преглед просечне потрошње корисника у селу Горње Лесковице

На подручју села Горње Лесковице ЈКП "Водовод-Ваљево" има 26 корисника који су остварили у 2023 години следећу просечну потрошњу:

Потрошња	0	0-1	1-2	2-5	5-10	> 10
Број корисника 2022	7	0	0	9	4	6
Процент 2022	26.9	0	0	34.5	15.4	23.1

Број корисника 2023	10	2	2	5	5	2
Процент 2023	38.5	7.7	7.7	19.2	19.2	7.7

2.1.4 Преглед просечне потрошње корисника у селу Лелић

На подручју села Лелић ЈКП "Водовод-Ваљево" има 190 корисника који су остварили у 2023. години следећу просечну потрошњу:

Потрошња	0	0-1	1-2	2-5	5-10	> 10
Број корисника 2022	97	12	11	15	19	35
Процент 2022	51.1	6.3	5.8	7.9	10	18.4
Број корисника 2023	106	12	11	22	15	24
Процент 2023	55.8	6.3	5.8	11.6	7.9	12.6

2.1.5 Преглед просечне потрошње корисника у селу Пакље

На подручју села Пакље ЈКП "Водовод-Ваљево" има 45 корисника који су остварили у 2023. години следећу просечну потрошњу:

Потрошња	0	0-1	1-2	2-5	5-10	> 10
Број корисника 2022	9	8	2	7	4	15
Процент 2022	20	17.8	4.4	15.6	8.9	33.3
Број корисника 2023	12	7	3	6	5	12
Процент 2023	26.7	15.5	6.7	13.3	15.5	26.7

2.1.6 Преглед просечне потрошње корисника у селу Сандаљ

На подручју села Сандаљ ЈКП "Водовод-Ваљево" има 26 корисника који су остварили у 2023. години следећу просечну потрошњу:

Потрошња	0	0-1	1-2	2-5	5-10	> 10
Број корисника 2022	6	3	5	3	5	4
Процент 2022	23.1	11.5	19.2	11.5	19.2	15.4
Број корисника 2023	5	6	3	7	3	2
Процент 2023	19,2	23,1	11,5	26,9	11,5	7,7

2.1.7 Преглед просечне потрошње корисника у селу Стрмна Гора

На подручју села Стрмна Гора ЈКП "Водовод-Ваљево" има 20 корисника који су остварили у 2023. години следећу просечну потрошњу:

Потрошња	0	0-1	1-2	2-5	5-10	> 10
Број корисника 2022	20					
Процент 2022	100					
Број корисника 2023	20*					
Процент 2023	100					

* - корисници су снабдевање водом остварили коришћењем дубинских бунара, и више не користе снабдевање преко сеоског водовода Кукаљ,

2.1.8 Преглед просечне потрошње корисника у селу Стубо

На подручју села Стубо ЈКП "Водовод-Ваљево" има 125 корисника који су остварили у 2023. години следећу просечну потрошњу:

Потрошња	0	0-1	1-2	2-5	5-10	> 10
Број корисника 2022	47	9	10	23	15	21
Процент 2022	37.3	7.2	8	18.4	23	16.8

Број корисника 2023	50	22	7	19	17	10
Процент 2023	40	17,6	5,6	15,2	13,6	8

2.1.9 Преглед просечне потрошње корисника у селу Сушица

На подручју села Сушица ЈКП "Водовод-Ваљево" има 140 корисника који су остварили у 2023. години следећу просечну потрошњу:

Потрошња	0	0-1	1-2	2-5	5-10	> 10
Број корисника 2022	46	8	11	15	17	43
Процент 2022	32,8	5,7	7,8	10,7	12,1	30,7
Број корисника 2023	49	19	13	19	20	20
Процент 2023	35	13,6	9,3	13,6	14,3	14,3

2.2 Преглед просечне потрошње на подручју сеоског водовода Прскавац

Село	Број потрошача	Број водомера	Укупно потрошено	Просечна потрошња	Потрошача без потрошње	% Потрошње 0
Бачевци	193	193	8.387	43,46	74	38,14
Белић	63	63	4.812	76,38	15	23,81
Бранговић	85	85	5.210	61,29	30	34,88
Бујачић	76	76	6.053	79,64	26	34,21
Драчић	151	151	6.152	40,74	54	35,53
Ковачице	83	83	6.462	77,86	24	28,92
Равње	106	106	5.213	49,18	43	40,57
Жабари	40	40	7.444	186,10	6	15,00

2.2.1 Преглед просечне потрошње корисника у селу Бачевци

На подручју села Бачевци ЈКП "Водовод-Ваљево" има 193 корисника који су остварили у 2023. години следећу просечну потрошњу:

Потрошња	0	0-1	1-2	2-5	5-10	> 10
Број корисника 2022	71	11	10	27	42	32
Процент 2022	36,8	5,7	5,2	13,9	21,7	16,6
Број корисника 2023	55	47	9	43	19	20
Процент 2023	28,5	24,4	4,7	22,3	9,8	10,3

2.2.2 Преглед просечне потрошње корисника у селу Белић

На подручју села Белић ЈКП "Водовод-Ваљево" има 63 корисника који су остварили у 2023. години следећу просечну потрошњу:

Потрошња	0	0-1	1-2	2-5	5-10	> 10
Број корисника 2022	16	5	7	11	9	15
Процент 2022	25,4	7,9	11,1	17,5	14,9	23,8
Број корисника 2023	27	3	6	10	4	13

Процент 2023	4,3	4,7	9,5	15,9	6,3	20,6
---------------------	------------	------------	------------	-------------	------------	-------------

2.2.3 Преглед просечне потрошње корисника у селу Бранговић

На подручју села Бранговић ЈКП "Водовод-Ваљево" има 85 корисника који су остварили у 2023 години следећу просечну потрошњу:

Потрошња	0	0-1	1-2	2-5	5-10	> 10
Број корисника 2022	28	8	5	10	12	22
Процент 2022	32.9	9.4	5.9	11.7	14.1	25.9
Број корисника 2023	34	10	8	8	9	16
Процент 2023	40	11,8	9,4	9,4	11,8	18,8

2.2.4 Преглед просечне потрошње корисника у селу Бујачић

На подручју села Бујачић ЈКП "Водовод-Ваљево" има 76 корисника који су остварили у 2023. години следећу просечну потрошњу:

Потрошња	0	0-1	1-2	2-5	5-10	> 10
Број корисника 2022	24	4	5	7	14	22
Процент 2022	31.6	5.3	6.6	9.2	18.4	28.9
Број корисника 2023	27	9	4	11	5	20
Процент 2023	35,5	11,8	5,2	14,5	6,6	26,3

1.2.6 Преглед просечне потрошње корисника у селу Драчић

На подручју села Драчић ЈКП "Водовод-Ваљево" има 151 корисника који су остварили у 2023. години следећу просечну потрошњу:

Потрошња	0	0-1	1-2	2-5	5-10	> 10
Број корисника 2022	51	6	13	24	26	31
Процент 2022	33.8	3.9	8.6	15.9	17.2	20.5
Број корисника 2023	58	15	12	29	22	15
Процент 2023	38,4	9,9	7,9	19,2	14,5	9,9

2.2.7 Преглед просечне потрошње корисника у селу Ковачице

На подручју села Ковачице ЈКП "Водовод-Ваљево" има 83 корисника који су остварили у 2023. години следећу просечну потрошњу:

Потрошња	0	0-1	1-2	2-5	5-10	> 10
Број корисника 2022	23	4	4	8	12	32
Процент 2022	27.7	4.8	4.8	9.6	14.4	38.5
Број корисника 2023	31	4	4	10	17	17
Процент 2023	37,3	4,8	4,8	12	20,5	20,5

2.2.8 Преглед просечне потрошње корисника у селу Равње

На подручју села Равње ЈКП "Водовод-Ваљево" има 106 корисника који су остварили у 2023. години следећу просечну потрошњу:

Потрошња	0	0-1	1-2	2-5	5-10	> 10
Број корисника 2022	41	3	10	14	15	23
Процент 2022	38.7	2.8	9.4	13.2	14.1	21.7

Број корисника 2023	43	16	8	15	9	15
Процент 2023	40,6	38,7	7,5	19,8	8,5	14,1

2.2.9 Преглед просечне потрошње корисника у селу Жабари

На подручју села Жабари ЈКП "Водовод-Ваљево" има 40 корисника који су остварили у 2023. години следећу просечну потрошњу:

Потрошња	0	0-1	1-2	2-5	5-10	> 10
Број корисника 2022	6	4	2	8	6	14
Процент 2022	15	10	5	20	15	14
Број корисника 2023	11	2	3	9	6	9
Процент 2023	27,5	5	7,5	22,5	15	22,5

2.3 Преглед просечне потрошње на подручју сеоског водовода Жабари

На подручју сеоског водовода Жабари ЈКП "Водовод-Ваљево" има 124 корисника који су остварили у 2023. години следећу просечну потрошњу:

Потрошња	0	0-1	1-2	2-5	5-10	> 10
Број корисника 2023	45	22	8	16	13	20
Процент 2023	36,3	17,7	6,4	12,9	10,5	16,1

2.4 Преглед просечне потрошње на подручју сеоског водовода Ваљевска Каменица

2.4.1 Преглед просечне потрошње корисника у насељу Ваљевска Каменица

На подручју насеља Ваљевска Каменица ЈКП "Водовод-Ваљево" има 178 корисника који су остварили у 2023. години следећу просечну потрошњу:

Потрошња	0	0-1	1-2	2-5	5-10	> 10
Број корисника 2022	36	8	14	24	35	53
Процент 2022	21.2	4.7	8.2	14.1	20.6	31.2
Број корисника 2023	49	22	14	39	29	25
Процент 2023	27,5	12,3	7,9	21,9	16,3	14

2.4.2 Преглед просечне потрошње корисника у селу Стапар

На подручју села Стапар ЈКП "Водовод-Ваљево" има 20 корисника који су остварили у 2023. години следећу просечну потрошњу:

Потрошња	0	0-1	1-2	2-5	5-10	> 10
Број корисника 2022	0	3	3	4	5	5
Процент 2022	0	15	15	20	25	25
Број корисника 2023	0	0	2	6	4	8
Процент 2023	0	0	10	30	20	40

2.5 Преглед просечне потрошње на подручју сеоског водовода Ставе

На подручју села Ставе ЈКП "Водовод-Ваљево" има 44 корисника који су остварили у 2023. години следећу просечну потрошњу:

Потрошња	0	0-1	1-2	2-5	5-10	> 10
Број корисника 2022	15	5	1	6	9	8
Процент 2022	34	11.4	2.3	13.6	20.4	18.2
Број корисника 2023	18	6	2	9	5	4
Процент 2023	40,1	13,6	4,5	20,5	11,4	9,1

2.6 Збирни подаци о просечној потрошњи на подручјима сеоских водовода

На подручју сеоских водовода ЈКП "Водовод-Ваљево" има 2.032 корисника који су остварили је следећу просечну потрошњу:

- Кукаљ, 814 корисника

Потрошња	0	0-1	1-2	2-5	5-10	> 10
Број корисника 2022	297	60	55	98	94	209
Процент 2022	36.5	7.4	6.7	12	11.6	25.7
Број корисника 2023	328	92	59	91	104	140
Процент 2022	39.2	11	7.1	13.6	12.4	16.7

- Прскавац, 797 корисника

Потрошња	0	0-1	1-2	2-5	5-10	> 10
Број корисника 2022	260	45	56	109	136	191
Процент 2022	32.6	5.6	7	13.7	17.1	23.9
Број корисника 2023	284	121	54	131	92	115
Процент 2023	34.5	15.8	6.5	17	11.1	15.1

- Ваљеуска Каменица, 198 корисника

Потрошња	0	0-1	1-2	2-5	5-10	> 10
Број корисника 2022	36	11	17	28	40	58
Процент 2022	18.9	5.8	2.1	14.7	21	30.5
Број корисника 2023	49	22	16	45	33	33
Процент 2023	24,7	11,1	8,1	22,7	16,7	16,7

Напомена: За сеоске водоводе који имају само једно село подаци су представљени у предходним тачкама.

3. Преглед остварених финансијских резултата

3.1 Преглед остварених финансијских резултата на подручју сеоског водовода Кукаљ

Остварени финансијски резултати на сеоском водоводу Кукаљ су следећи:

Година	Укупно задужење за испоручену воду:	Наплаћено од корисника	Укупно финансијско задужење:	Вредност утужења корисника:	Наплаћено кроз утужења:	Задужење кроз тужбе:
2019	7.434.227,53	2.701.935,94	4.732.291,59	9.970.819,72	1.526.035,02	8.444.784,7
2020	7.530.606,33	2.456.068,09	5.074.538,24	7.934.885,87	772.285,12	7.162.600,75
2021	7.820.942,25	3.243.574,09	4.639.730,46	8.065.244,59	332.820,60	7.732.596,00
2022	8.071.700,10	2.814.706,50	5.256.993,60	7.440.290,32	142.633,47	7.297.656,85
2023	7.056.183,36	1.947.482,90	5.108.700,45	7.384.533,02	95.152,54	7.289.380,48

3.1.1 Преглед остварених финансијских резултата у селу Богатић

Година	Укупно задужење за испоручену воду:	Наплаћено од корисника	Укупно финансијско задужење:	Вредност утужења корисника:	Наплаћено кроз утужења:	Задужење кроз тужбе:
2017	705.537,01	8.356	697.181,01	247.354,39	0	247.354,39
2018	631.305,42	174.724,85	456.580,57	596.907,33	14.718,91	582.188,42
2019	553.315,74	163.170,85	390.144,89	683.197,70	42.620,43	640.577,27
2020	531.166,18	188.833,69	342.332,49	527.479,02	52.793,34	474.685,68
2021	548.353,48	244.527,51	303.877,97	482.165,76	38.053,51	444.112,25
2022	533.745,00	175.189,00	358.556,00	422.562,26	8.161,76	414.400,50
2023	459.261,00	143.226,00	316.035,00	422.562,26	0,00	422.562,26

3.1.2 Преглед остварених финансијских резултата у селу Доње Лесковице

Година	Укупно задужење за испоручену воду:	Наплаћено од корисника	Укупно финансијско задужење:	Вредност утужења корисника:	Наплаћено кроз утужења:	Задужење кроз тужбе:
2017	5.025.272,28	83.599,6	4.941.672,68	1.601.097,69	41.163,76	1.559.933,93
2018	2.983.608,25	667.638,45	2.315.969,80	5.154.192,90	354.294,51	4.799.898,39
2019	2.259.316,06	900.150,75	1.359.165,31	4.105.158,30	701.852,18	3.403.306,12

Година	Укупно задужење за испоручену воду:	Наплаћено од корисника	Укупно финансијско задужење:	Вредност утужења корисника:	Наплаћено кроз утужења:	Задужење кроз тужбе:
2020	2.340.279,50	886.554,68	1.453.724,82	3.135.928,20	400.929,18	2.734.999,02
2021	2.678.028,96	1.055.868,87	1.649.796,49	2.738.856,98	43.387,94	2.695.469,04
2022	2.786.701,86	1.018.313,32	1.768.388,54	2.453.898,00	60.725,64	2.393.172,36
2023	2.412.730,31	683.580,67	1.729.149,64	2.435.546,74	57.623,64	2.377.923,10

3.1.3 Преглед остварених финансијских резултата у селу Горње Лесковице

Година	Укупно задужење за испоручену воду:	Наплаћено од корисника	Укупно финансијско задужење:	Вредност утужења корисника:	Наплаћено кроз утужења:	Задужење кроз тужбе:
2017	299.363,12	2.990	296.373,12	70.484,08	0	70.484,08
2018	226.380,57	99.134,00	127.246,57	241.084,87	4.434,33	236.650,54
2019	185.003,96	64.471,00	120.532,96	275.520,25	100.361,55	175.158,70
2020	279.047,18	110.631,57	168.415,61	117.367,34	-8.900,00	126.267,34
2021	393.251,61	76.257,00	316.994,61	163.518,57	0,00	163.518,57
2022	307.363,00	69.172,00	238.191,00	131.813,24	0,00	131.813,24
2023	273.620,00	46.885,00	226.735,00	131.813,24	0,00	131.813,24

3.1.4 Преглед остварених финансијских резултата у селу Лелић

Година	Укупно задужење за испоручену воду:	Наплаћено од корисника	Укупно финансијско задужење:	Вредност утужења корисника:	Наплаћено кроз утужења:	Задужење кроз тужбе:
2017	2.527.879,02	39.112,14	2.488.766,88	975.997,72	12.523,91	963.473,81
2018	1.430.816,85	571.888,48	858.928,37	2.711.374,02	230.567,59	2.480.806,43
2019	1.006.534,04	454.071,41	552.462,63	2.496.050,65	226.666,72	2.269.383,93
2020	1.030.371,42	383.799,52	646.571,89	2.219.374,90	221.734,10	1.997.640,80
2021	1.160.447,54	451.610,64	725.284,40	2.036.775,56	29.230,02	2.007.718,30
2022	1.343.779,98	326.030,73	1.017.749,25	2.064.653,27	67.626,93	1.997.026,34
2023	1.170.913,99	233.720,98	937.193,01	2.051.987,27	31.408,90	2.020.578,37

3.1.5 Преглед остварених финансијских резултата у селу Пакље

Година	Укупно задужење за испоручену воду:	Наплаћено од корисника	Укупно финансијско задужење:	Вредност утужења корисника:	Наплаћено кроз утужења:	Задужење кроз тужбе:
2017	659.690,94	12.521	647.169,94	53.816,31	0	53.816,31
2018	512.707,92	151.827,00	360.880,92	379.920,23	0,00	379.920,23
2019	487.738,43	208.924,36	278.814,07	385.542,04	35.792,00	349.750,04
2020	440.266,07	144.845,32	295.420,75	383.098,90	26.127,00	356.971,90

Година	Укупно задужење за испоручену воду:	Наплаћено од корисника	Укупно финансијско задужење:	Вредност утужења корисника:	Наплаћено кроз утужења:	Задужење кроз тужбе:
2021	603.887,47	263.263,69	341.744,32	392.919,05	40.006,85	352.912,20
2022	613.859,00	243.733,00	370.126,00	340.626,62	0,00	340.626,62
2023	543.166,01	147.502,00	395.664,01	329.543,20	0,00	329.543,20

3.1.6 Преглед остварених финансијских резултата у селу Сандаљ

Година	Укупно задужење за испоручену воду:	Наплаћено од корисника	Укупно финансијско задужење:	Вредност утужења корисника:	Наплаћено кроз утужења:	Задужење кроз тужбе:
2017	176.245,43	11.226,39	165.019,0382	17.744,77	0	17.744,77
2018	240.232,80	85.163,67	155.069,13	23.742,00	0	23.742,00
2019	212.689,74	102.543,62	110.146,13	33.978,00	10.236,00	23.742,00
2020	191.088,13	69.161,00	121.927,13	25.542,00	0,00	25.542,00
2021	190.569,15	71.486,24	123.216,91	25.542,00	0,00	25.542,00
2022	188.108,01	55.733,00	132.375,01	25.542,00	0,00	25.542,00
2023	164.568,00	27.514,00	137.054,00	25.542,00	0,00	25.542,00

3.1.7 Преглед остварених финансијских резултата у селу Стрмна Гора

Година	Укупно задужење за испоручену воду:	Наплаћено од корисника	Укупно финансијско задужење:	Вредност утужења корисника:	Наплаћено кроз утужења:	Задужење кроз тужбе:
2017	6.125	0	6.125	0	0	0
2018	6.384,00	2.512,00	3.872,00	0,00	0,00	0,00
2019	4.038,00	1.302,00	2.736,00	0,00	0,00	0,00
2020	2.846,00	58,00	2.788,00	0,00	0,00	0,00
2021	2.927,00	0,00	2.927,00	0,00	0,00	0,00
2022	3.070,00	0,00	3.070,00	0,00	0,00	0,00
2023	3.015,00	0,00	3.015,00	0,00	0,00	0,00

3.1.8 Преглед остварених финансијских резултата у селу Стубо

Година	Укупно задужење за испоручену воду:	Наплаћено од корисника	Укупно финансијско задужење за:	Вредност утужења корисника:	Наплаћено кроз утужења:	Задужење кроз тужбе:
2017	1.729.420,17	10.652	1.718.768,17	82.878	0	82.878

Година	Укупно задужење за испоручену воду:	Наплаћено од корисника	Укупно финансијско задужење за:	Вредност утужења корисника:	Наплаћено кроз утужења:	Задужење кроз тужбе:
2018	1.806.099,28	349.995,97	1.456.103,31	421.073,41	56.386,17	364.687,24
2019	1.581.827,73	343.805,32	1.238.022,41	497.559,33	216.015,30	281.544,03
2020	1.577.999,98	278.873,56	1.299.126,42	291.176,25	10.183,32	280.992,93
2021	924.877,31	442.796,65	484.611,36	1.124.841,72	50.788,59	1.074.053,13
2022	890.916,00	367.246,99	523.669,00	1.074.051,41	0	1.074.051,41
2023	794.591,99	284.316,99	510.275,00	1.074.051,41	0,00	1.074.051,41

3.1.9 Преглед остварених финансијских резултата у селу Сушица

Година	Укупно задужење за испоручену воду:	Наплаћено од корисника	Укупно финансијско задужење:	Вредност утужења корисника:	Наплаћено кроз утужења:	Задужење кроз тужбе:
2017	1.954.590,59	85.579,04	1.869.011,55	312.457,08	1.278,4	311.178,68
2018	1.422.342,02	549.899,78	872.442,24	1.498.051,95	165.928,24	1.332.123,71
2019	1.068.253,83	463.496,62	604.757,20	1.493.813,45	192.490,84	1.301.322,61
2020	1.052.239,88	392.210,75	660.029,13	1.234.919,26	69.418,18	1.165.501,08
2021	1.318.599,73	637.763,49	691.277,40	1.100.624,95	131.353,69	969.271,26
2022	1.404.157,26	559.288,46	844.868,80	927.143,51	6.120,00	921.023,51
2023	1.234.317,06	380.737,26	853.579,80	913.486,89	6.120,00	907.366,89

3.2 Преглед остварених финансијских резултата на подручју сеоског водовода Прскавац

Остварени финансијски резултати на сеоском водоводу Прскавац су следећи:

Година	Укупно задужење за испоручену воду:	Наплаћено од корисника	Укупно финансијско задужење:	Вредност утужења корисника:	Наплаћено кроз утужења:	Задужење кроз тужбе:
2019	10.049.817,66	5.874.301,38	4.175.516,28	4.435.064,93	623.241,45	3.811.823,48
2020	8.707.051,83	5.386.141,19	3.320.910,63	3.382.566,98	336.953,71	3.045.613,27
2021	9.139.964,65	4.953.723,28	4.288.818,73	3.262.124,94	387.967,16	2.875.506,18
2022	11.802.851,33	6.140.600,47	5.662.250,86	2.769.758,94	113.595,70	2.656.163,24
2023	9.374.614,09	3.722.940,99	5.651.673,09	2.752.370,94	65.158,85	2.687.212,09

3.2.1 Преглед остварених финансијских резултата у селу Бачевци

Година	Укупно задужење за испоручену воду:	Наплаћено од корисника	Укупно финансијско задужење:	Вредност утужења корисника:	Наплаћено кроз утужења:	Задужење кроз тужбе:
2017	886.844,44	139.540	747.304,44	249.197,84	23.000	226.197,84
2018	1.849.122,47	1.213.171,13	635.951,34	373.372,12	107.069,31	266.302,81
2019	1.771.003,34	1.279.954,25	491.049,09	363.763,37	95.994,25	267.769,12
2020	1.548.284,27	1.243.464,50	304.819,77	289.539,65	107.697,49	181.842,16
2021	1.451.592,23	950.827,55	516.769,72	179.225,09	12.181,38	167.043,71
2022	1.784.532,16	1.278.817,17	505.714,99	177.745,37	0,00	177.745,37
2023	1.392.782,55	878.145,90	514.636,65	168.577,37	0,00	168.577,37

3.2.2 Преглед остварених финансијских резултата у селу Белић

Година	Укупно задужење за испоручену воду:	Наплаћено од корисника	Укупно финансијско задужење:	Вредност утужења корисника:	Наплаћено кроз утужења:	Задужење кроз тужбе:
2017	1.008.019,85	25.414	982.605,85	537.801,87	7.527,81	530.274,06
2018	1.203.461,27	502.889,32	700.571,94	973.788,19	219.675,22	754.112,97
2019	1.206.942,25	460.120,66	746.821,59	863.827,64	175.276,16	688.551,48
2020	1.212.952,59	420.465,00	792.487,59	704.473,75	132.569,15	571.904,60
2021	1.479.194,41	512.186,10	992.698,63	604.635,78	92.604,62	512.031,16
2022	2.105.148,17	384.616,00	1.720.532,17	527.739,16	79.549,23	448.189,93
2023	1.596.066,17	203.274,00	1.392.792,17	522.399,16	47.074,38	475.324,78

3.2.3 Преглед остварених финансијских резултата у селу Бранговић

Година	Укупно задужење за испоручену воду:	Наплаћено од корисника	Укупно финансијско задужење:	Вредност утужења корисника:	Наплаћено кроз утужења:	Задужење кроз тужбе:
2017	615.192,70	59.508,48	555.684,22	128.512,29	0	128.512,29
2018	1.052.714,10	606.342,00	446.372,10	129.088,29	44.980,00	84.108,29
2019	1.081.944,10	623.277,00	458.667,10	75.407,24	73.846,80	1.560,44
2020	995.761,10	787.684,40	208.076,70	1.560,44	6.887,00	-5.326,56
2021	959.347,70	733.777,33	229.778,37	4.863,33	4.278,33	585,00
2022	1.065.507,21	807.018,14	258.489,06	585,00	0,00	585,00
2023	780.838,38	443.685,40	337.152,98	585,00	0,00	585,00

3.2.4 Преглед остварених финансијских резултата у селу Бујачић

Година	Укупно задужење за испоручену воду:	Наплаћено од корисника	Укупно финансијско задужење:	Вредност утужења корисника:	Наплаћено кроз утужења:	Задужење кроз тужбе:
2017	942.699,81	42.549	900.150,81	74.423	0	74.423
2018	1.433.714,38	412.592,82	1.021.121,56	101.079,00	28.170,00	72.909,00
2019	1.206.234,33	511.308,24	694.926,10	392.183,35	93.826,10	298.357,25
2020	578.217,15	228.971,06	349.246,09	41.915,22	3.233,24	38.681,98
2021	356.344,76	79.143,12	284.627,64	88.764,48	2.514,00	86.250,48
2022	761.667,59	351.055,60	410.611,99	45.785,23	0,00	45.785,23
2023	633.079,94	210.852,60	422.227,34	45.785,23	0,00	45.785,23

3.2.5 Преглед остварених финансијских резултата у селу Драчић

Година	Укупно задужење за испоручену воду:	Наплаћено од корисника	Укупно финансијско задужење:	Вредност утужења корисника:	Наплаћено кроз утужења:	Задужење кроз тужбе:
2017	565.315,78	76.978	488.337,78	190.202,4	0	190.202,4
2018	1.159.728,17	739.247,74	420.480,43	257.327,01	0,00	257.327,01
2019	1.124.917,88	760.132,76	364.785,11	375.885,76	33.043,19	342.842,57
2020	967.226,11	726.444,60	240.781,51	343.233,46	30.936,00	312.297,46
2021	1.175.430,60	805.146,43	382.494,17	318.369,46	94.462,43	223.907,03
2022	1.269.215,56	918.472,30	350.743,26	230.965,47	16.634,68	214.330,79
2023	998.401,79	572.985,01	425.416,77	228.085,47	13.284,47	214.801,00

3.2.6 Преглед остварених финансијских резултата у селу Ковачице

Година	Укупно задужење за испоручену воду:	Наплаћено од корисника	Укупно финансијско задужење:	Вредност утужења корисника:	Наплаћено кроз утужења:	Задужење кроз тужбе:
2017	457.733,44	43.757	413.976,44	384.624,76	15.000	369.624,76
2018	1.013.393,39	696.578,00	316.815,39	603.419,68	128.038,30	475.381,38
2019	1.077.661,24	880.836,31	196.824,93	566.357,34	66.686,70	499.670,64
2020	904.857,93	772.110,08	132.747,85	356.171,52	20.171,38	336.000,14
2021	1.095.472,50	852.816,81	245.285,69	354.751,03	674,20	355.425,23
2022	1.159.034,23	852.528,64	306.505,59	355.425,23	10.111,79	345.313,44
2023	863.984,56	512.329,56	351.655,00	355.425,23	0,00	355.425,23

3.2.7 Преглед остварених финансијских резултата у селу Равње

Година	Укупно задужење за испоручену воду:	Наплаћено од корисника:	Укупно финансијско задужење:	Вредност утужења корисника:	Наплаћено кроз утужења:	Задужење кроз тужбе:
2017	855.223,78	78.257	776.966,78	385.836,07	27.000	358.836,07
2018	1.312.603,07	499.402,00	813.201,07	507.392,45	42.138,13	465.254,32
2019	1.387.814,51	608.860,45	778.954,06	462.857,15	48.235,81	414.621,34
2020	1.262.726,39	539.661,30	723.065,09	421.266,94	21.000,00	400.266,94
2021	1.565.129,91	616.383,86	982.638,05	502.703,43	9.343,20	493.360,23
2022	1.764.994,95	627.553,43	1.137.441,52	394.610,14	7.300,00	387.310,14
2023	1.497.265,70	371.781,40	1.125.484,29	394.610,14	4.800,00	389.810,14

3.2.8 Преглед остварених финансијских резултата у селу Жабари

Година	Укупно задужење за испоручену воду:	Наплаћено од корисника	Укупно финансијско задужење:	Вредност утужења корисника:	Наплаћено кроз утужења:	Задужење кроз тужбе:
2017	1.125.056	27.350,71	1.097.705,29	344.389,44	24.291,29	320.098,15
2018	1.381.469,88	826.348,71	555.121,17	1.065.747,23	57.840,29	1.007.906,94
2019	1.128.013,02	687.475,72	440.537,30	1.134.818,10	36.332,44	1.098.485,66
2020	1.168.476,30	622.023,26	546.453,04	1.024.441,02	14.459,45	1.009.981,57
2021	881.212,54	369.225,08	512.503,46	1.008.847,35	171.909,00	836.938,35
2022	1.892.751,45	920.539,18	972.212,27	1.036.903,34	0,00	1.036.903,34
2023	1.612.195,00	529.887,12	1.082.307,88	1.036.903,34	0,00	1.036.903,34

3.3 Преглед остварених финансијских резултата на подручју сеоског водовода Ваљевска Каменица

Остварени финансијски резултати у насељеном месту Ваљевска Каменица су следећи:

Година	Укупно задужење за испоручену воду:	Наплаћено од корисника	Укупно финансијско задужење:	Вредност утужења корисника:	Наплаћено кроз утужења:	Задужење кроз тужбе:
2021	1.015.311,48	880.849,50	167.876,56	91.914,03	0,00	91.914,03
2022	1.356.149,80	1.037.905,18	318.244,62	43.977,93	0,00	43.977,93
2023	1.018.071,44	635.226,87	382.844,57	43.977,93	0,00	43.977,93

Остварени финансијски резултати у селу Стапар су следећи:

Година	Укупно задужење за испоручену воду:	Наплаћено од корисника	Укупно финансијско задужење:	Вредност утужења корисника:	Наплаћено кроз утужења:	Задужење кроз тужбе:
2021	148.217,00	91.018,00	57.199,00	0,00	0,00	0,00
2022	615.503,01	452.119,91	163.383,10	0,00	0,00	0,00
2023	500.310,71	169.569,00	330.741,71	0,00	0,00	0,00

3.4 Преглед остварених финансијских резултата на подручју сеоског водовода Ставе

Остварени финансијски резултати у селу Ставе су следећи:

Година	Укупно задужење за испоручену воду:	Наплаћено од корисника	Укупно финансијско задужење:	Вредност утужења корисника:	Наплаћено кроз утужења:	Задужење кроз тужбе:
2021	201.174,22	134.689,00	64.426,22	0,00	0,00	0,00
2022	191.257,70	111.018,86	80.238,84	0,00	0,00	0,00
2023	143.925,90	69.195,90	74.730,00	0,00	0,00	0,00

4. Реализоване активности на одржавању сеоских водоводних система

Послове на одржавању сеоских водоводних система обављају запослени у Сектору одржавања, реконструкције и изградње. Водоводни системи са великом дужине магистралне мреже, као што су Прскавац и Кукаљ, имају на одржавању стално ангажоване запослене док одржавање осталих сеоских водоводних система је у делокругу рада запослених на одржавању водоводног система који се водом за пиће снабдева ППВП Пећина.

У циљу обезбеђења исправне воде за пиће на простору сеоских водовод Сектор "Прерада воде за пиће" обавља активности на дезинфекцији и контроли квалитета воде за пиће а према "Плану дезинфекције и контроле квалитета сеоских водовода". Тим планом је дефинисан:

- начин дезинфекције сеоских водовод кроз број извршених послова дезинфекције (хлорисања) у току недеље као и место на ком се врши хлорисање,
- начин спровођења интерне и екстерне контроле квалитета,
- коришћење људских и материјалних ресурса.

Дефинисање трошкова је извршено кроз анализу трошкова:

- коришћења возног средства,
- утрошеног хлора,
- интерне контроле квалитета и
- екстерне контроле квалитета.

4.1 Отворени радни налози

За поправке кварова који захтевају утрошак материјала и делова у 2023. години отворено је 144 радних налога за реализацију интервенција које су захтевале уградњу репроматеријала и делова и то: 106 радних налога за Кукаљ, 38 радних налога за Прскавац. Поправка кварова на подручју сеоских водовода Ваљевска Каменица и Ставе је реализована ангажовањем запослених на одржавању водоводне мреже на градском подручју.

У оквиру сеоских водовода која имају сопствена одржавања водоводне мреже отворени су следећи радни налози за наведена места настанка кварова:

Сеоски водовод	
Место настанка квара	Година

	Број радних налога	
КУКАЉ		
	2022	2023
БОГАТИЋ	6	10
ДОЊЕ ЛЕСКОВИЦЕ	35	31
ГОРЊЕ ЛЕСКОВИЦЕ	0	2
ЛЕЛИЋ	13	12
ПАКЉЕ	9	12
САНДАЉ	4	5
СТУБО	15	12
СУШИЦА	20	22
ПРСКАВАЦ		
ЦРПНЕ СТАНИЦЕ	2	0
БАЧЕВЦИ	15	10
БЕЛИЋ	5	0
БРАНГОВИЋ	8	10
БУЈАЧИЋ	6	1
ДРАЧИЋ	5	9
КОВАЧИЦЕ	5	3
РАВЊЕ	3	4
ЖАБАРИ	3	1

4.2 Изведени радови на управљању и одржавању сеоског водовода Прскавац

На сеоском водоводу „Прскавац“ осим свакодневног обиласка хидротехничких објеката на мрежи извршено је и:

4.2.1 Обезбеђење електричне енергије за рад црпних станица

На подручју сеоског водоводног система Прскавац налази се 4 црпне станице за чији је рад плаћен утрошак електричне енергије у износу од: **6.830.560,00 РСД**

4.2.2 Одржавање водоводне мреже

У одржавању водоводне мреже поред трошкова ангажовања радне снаге, коришћења транспортних средстава и трошкова набавке материјала и делова исказани су и следећи трошкови:

- Процењен износ земљаних радова на отклањању кварова који обухвата: ископ канала, полагање песка у канал, затрпавање рова и довођење околине рова у првобитно стање је: **237.440,00 РСД**
- Вредност истребованих материјала и делова у току реализације радних налога на простору сеоског водоводног система Прскавац је дата у следећој табели:

ID број	Материјал - Део	ЈМ	Истреб.	Јед. цена (РСД)	Укупна вред. (РСД)
3100A093	ADAPTER FLANŠ FI 125	kom	2,00	21.800,00 din.	43.600 RSD
3100C249	CEV PE FI 1"-10BARA	met	5,00	95,59 din.	478 RSD
3100C249	CEV PE FI 1"-10BARA	met	10,00	95,59 din.	956 RSD

3100C397	CEV PE FI 1/2"-10BARA	m	1,00	56,93 din.	57 RSD
3100C397	CEV PE FI 1/2"-10BARA	m	4,00	56,93 din.	228 RSD
3100C397	CEV PE FI 1/2"-10BARA	m	1,00	56,93 din.	57 RSD
3100C397	CEV PE FI 1/2"-10BARA	m	2,00	56,93 din.	114 RSD
3100C397	CEV PE FI 1/2"-10BARA	m	2,00	56,93 din.	114 RSD
3100C396	CEV PE FI 140/10 BARA	m	1,50	790,57 din.	1.186 RSD
3100C153	CEV PE FI 2"-10 BARA	m	2,00	341,59 din.	683 RSD
3100C226	CEV PE FI 3/4" - 10 BARA	met	10,00	67,67 din.	677 RSD
3100C226	CEV PE FI 3/4" - 10 BARA	met	1,00	67,67 din.	68 RSD
3100C226	CEV PE FI 3/4" - 10 BARA	met	2,00	67,67 din.	135 RSD
3100C226	CEV PE FI 3/4"-10 BAR	met	1,00	67,67 din.	68 RSD
3100C226	CEV PE FI 3/4"-10 BAR	met	1,00	67,67 din.	68 RSD
3100C226	CEV PE FI 3/4"-10 BAR	met	1,00	67,67 din.	68 RSD
3100C226	CEV PE FI 3/4"-10 BAR	met	3,00	67,67 din.	203 RSD
3100C317	CEV PE FI 5/4"-10 BARA	m	80,00	138,52 din.	11.081 RSD
3100C317	CEV PE FI 5/4"-10 BARA	m	10,00	138,52 din.	1.385 RSD
3100K076	EC-KUPLUNG FI 125	kom	1,00	2.767,04 din.	2.767 RSD
3100K088	EC-KUPLUNG FI 140	kom	1,00	3.442,79 din.	3.443 RSD
3100K091	EC-KUPLUNG FI 50	kom	1,00	3.176,00 din.	3.176 RSD
3100Z055	GUMENI ZAPTIVAČ FI 125	kom	2,00	61,13 din.	122 RSD
3100H004	HOLENDER 3/4"	kom	1,00	66,27 din.	66 RSD
3100H010	HOLENDER MESIINGANI 3/4"	kom	1,00	340,73 din.	341 RSD
3100H010	HOLENDER MESIINGANI 3/4"	kom	1,00	340,73 din.	341 RSD
3100H010	HOLENDER MESIINGANI 3/4"	kom	1,00	340,73 din.	341 RSD
3101K016	KATANAC	kom	1,00	653,03 din.	653 RSD
3100K114	KUPLUNG FI 110	kom	1,00	7.617,00 din.	7.617 RSD
3100K193	KUPLUNG SPOJKA FI 1/2"	kom	1,00	869,79 din.	870 RSD
3100K193	KUPLUNG SPOJKA FI 1/2"	kom	1,00	869,79 din.	870 RSD
3100K193	KUPLUNG SPOJKA FI 1/2"	kom	3,00	869,79 din.	2.609 RSD
3100K193	KUPLUNG SPOJKA FI 1/2"	kom	1,00	869,79 din.	870 RSD
3100K193	KUPLUNG SPOJKA FI 1/2"	kom	1,00	869,79 din.	870 RSD
3100K193	KUPLUNG SPOJKA FI 1/2"	kom	1,00	869,79 din.	870 RSD
3100K193	KUPLUNG SPOJKA FI 1/2"	kom	1,00	869,79 din.	870 RSD
3100K193	KUPLUNG SPOJKA FI 1/2"	kom	1,00	869,79 din.	870 RSD
3100K193	KUPLUNG SPOJKA FI 1/2"	kom	2,00	869,79 din.	1.740 RSD
3100K204	KUPLUNG SPOJKA FI 2"	kom	1,00	1.563,85 din.	1.564 RSD
3100K204	KUPLUNG SPOJKA FI 2"	kom	1,00	1.563,85 din.	1.564 RSD
3100K204	KUPLUNG SPOJKA FI 2"	kom	1,00	1.563,85 din.	1.564 RSD
3100K204	KUPLUNG SPOJKA FI 2"	kom	1,00	1.563,85 din.	1.564 RSD
3100K173	KUPLUNG SPOJKA FI 3/4"	kom	1,00	1.220,08 din.	1.220 RSD
3100K173	KUPLUNG SPOJKA FI 3/4"	kom	2,00	1.220,08 din.	2.440 RSD
3100K173	KUPLUNG SPOJKA FI 3/4"	kom	1,00	1.220,08 din.	1.220 RSD
3100K173	KUPLUNG SPOJKA FI 3/4"	kom	1,00	1.220,08 din.	1.220 RSD
3100K173	KUPLUNG SPOJKA FI 3/4"	kom	4,00	1.220,08 din.	4.880 RSD
3100K173	KUPLUNG SPOJKA FI 3/4"	kom	1,00	1.220,08 din.	1.220 RSD
3100K173	KUPLUNG SPOJKA FI 3/4"	kom	1,00	1.220,08 din.	1.220 RSD
3100K173	KUPLUNG SPOJKA FI 3/4"	kom	2,00	1.220,08 din.	2.440 RSD
3100K173	KUPLUNG SPOJKA FI 3/4"	kom	1,00	1.220,08 din.	1.220 RSD
3100K175	KUPLUNG SPOJKA FI 5/4"	kom	1,00	1.519,50 din.	1.519 RSD

3100K175	KUPLUNG SPOJKA FI 5/4"	kom	2,00	1.519,50 din.	3.039 RSD
3100K175	KUPLUNG SPOJKA FI 5/4"	kom	1,00	1.519,50 din.	1.519 RSD
3100K175	KUPLUNG SPOJKA FI 5/4"	kom	1,00	1.519,50 din.	1.519 RSD
3100K175	KUPLUNG SPOJKA FI 5/4"	kom	1,00	1.519,50 din.	1.519 RSD
3100K194	KUPLUNG SPOJKA FI 6/4"	kom	2,00	1.839,11 din.	3.678 RSD
3100K194	KUPLUNG SPOJKA FI 6/4"	kom	1,00	1.839,11 din.	1.839 RSD
3100K194	KUPLUNG SPOJKA FI 6/4"	kom	1,00	1.839,11 din.	1.839 RSD
3100K106	KUPLUNG SPOJKA FI 63	kom	2,00	6.708,00 din.	13.416 RSD
3100K106	KUPLUNG SPOJKA FI 63	kom	1,00	6.708,00 din.	6.708 RSD
3100K106	KUPLUNG SPOJKA FI 63	kom	1,00	6.708,00 din.	6.708 RSD
3100K106	KUPLUNG SPOJKA FI 63	kom	2,00	6.708,00 din.	13.416 RSD
3100K106	KUPLUNG SPOJKA FI 63	kom	1,00	6.708,00 din.	6.708 RSD
3100K106	KUPLUNG SPOJKA FI 63	kom	1,00	6.708,00 din.	6.708 RSD
3100K107	KUPLUNG SPOJKA FI 75	kom	1,00	6.768,37 din.	6.768 RSD
3100K107	KUPLUNG SPOJKA FI 75	kom	1,00	6.768,37 din.	6.768 RSD
3100M016	MATICA M-16	kom	16,00	12,50 din.	200 RSD
3100M003	MUF 1"-25MM	kom	1,00	127,46 din.	127 RSD
3100M004	MUF 5/4"-30MM	kom	1,00	161,54 din.	162 RSD
3100M001	MUF FI 1/2"	kom	2,00	55,16 din.	110 RSD
3100N003	NIPLI DUPLI FI1"-25	kom	2,00	100,91 din.	202 RSD
3100N003	NIPLI DUPLI fi1"-25	kom	2,00	100,91 din.	202 RSD
3100N002	NIPLI-DUPLI 3/4"-20MM	kom	3,00	71,11 din.	213 RSD
3100S308	POLUSPOJKA FI 1"SA PRSTENOM	kom	2,00	479,00 din.	958 RSD
3100S543	POLUSPOJKA FI 3/4" PVC	kom	1,00	124,00 din.	124 RSD
3100S307	POLUSPOJKA FI 3/4" SA PRSTENOM	kom	2,00	304,97 din.	610 RSD
3100S307	POLUSPOJKA FI 3/4" SA PRSTENOM	kom	2,00	304,97 din.	610 RSD
3100S373	POLUSPOJKA FI 6/4"-SA PRSTEN.	kom	2,00	1.194,28 din.	2.389 RSD
3100S309	POLUSPOJKA FI5/4" SA PRSTENOM	kom	1,00	529,66 din.	530 RSD
3100S689	POLUSPOJNICA FI 1" PLASSON	kom	2,00	527,50 din.	1.055 RSD
3100S689	POLUSPOJNICA FI 1" PLASSON	kom	2,00	527,50 din.	1.055 RSD
3100S688	POLUSPOJNICA FI 1/2"PLASON	kom	3,00	374,77 din.	1.124 RSD
3100S688	POLUSPOJNICA FI 1/2"PLASON	kom	3,00	374,77 din.	1.124 RSD
3100S671	POLUSPOJNICA FI 3/4"PLASON	kom	1,00	447,50 din.	448 RSD
3100S671	POLUSPOJNICA FI 3/4"PLASON	kom	2,00	447,50 din.	895 RSD
3100S671	POLUSPOJNICA FI 3/4"PLASON	kom	2,00	447,50 din.	895 RSD
3100S671	POLUSPOJNICA FI 3/4"PLASON	kom	3,00	447,50 din.	1.343 RSD
3100S671	POLUSPOJNICA FI 3/4"PLASON	kom	2,00	447,50 din.	895 RSD
3100R006	REDUCIR-NIPL 5/4X1	kom	2,00	110,06 din.	220 RSD
3100R004	REDUCIR-NIPL 5/4X1/2	kom	1,00	41,61 din.	42 RSD
3100R008	REDUCIR-NIPL 6/4X3/4	kom	1,00	108,51 din.	109 RSD
3100R003	REDUKCIJA-NIPL 1X3/4	kom	1,00	94,29 din.	94 RSD
3100R213	REGULAT.PRITISKA FI 5/4"	kom	1,00	3.875,42 din.	3.875 RSD
3100R231	REGULATOR PRITISKA FI 1"	kom	1,00	4.430,13 din.	4.430 RSD
3100R169	REGULATOR PRITISKA FI 3/4"	kom	1,00	6.177,60 din.	6.178 RSD

3100R169	REGULATOR PRITISKA FI 3/4"	kom	1,00	6.177,60 din.	6.178 RSD
3100Š013	ŠAFOVI 16X70	kom	16,00	35,50 din.	568 RSD
3100S367	SPOJKA FI 1/2"SA PRSTENOM	kom	4,00	383,38 din.	1.534 RSD
3100S366	SPOJKA FI 3/4" SA PRSTENOM	kom	4,00	548,00 din.	2.192 RSD
3100S365	SPOJKA FI 5/4" SA PRSTENOM	kom	2,00	1.207,95 din.	2.416 RSD
3100S542	SPOJKA PVC FI 3/4"	kom	2,00	236,53 din.	473 RSD
3100S792	SPOJKA UNIVERZALNA FI125 E	kom	1,00	16.360,00 din.	16.360 RSD
3100S674	SPOJNICA FI 1/2" PLASON	kom	2,00	595,08 din.	1.190 RSD
3100S674	SPOJNICA FI 1/2" PLASON	kom	2,00	595,08 din.	1.190 RSD
3100S674	SPOJNICA FI 1/2" PLASON	kom	2,00	595,08 din.	1.190 RSD
3100S674	SPOJNICA FI 1/2" PLASON	kom	2,00	595,08 din.	1.190 RSD
3100S676	SPOJNICA FI 2" PLASSON	kom	2,00	914,50 din.	1.829 RSD
3100S675	SPOJNICA FI 3/4" PLASON	kom	2,00	617,67 din.	1.235 RSD
3100S675	SPOJNICA FI 3/4" PLASON	kom	1,00	617,67 din.	618 RSD
3100S675	SPOJNICA FI 3/4" PLASON	kom	2,00	617,67 din.	1.235 RSD
3100S675	SPOJNICA FI 3/4" PLASON	kom	2,00	617,67 din.	1.235 RSD
3100S675	SPOJNICA FI 3/4" PLASON	kom	2,00	617,67 din.	1.235 RSD
3100S675	SPOJNICA FI 3/4" PLASON	kom	2,00	617,67 din.	1.235 RSD
3100S675	SPOJNICA FI 3/4" PLASON	kom	1,00	617,67 din.	618 RSD
3100S675	SPOJNICA FI 3/4" PLASON	kom	1,00	617,67 din.	618 RSD
3100S126	SPOJNICA PLASSON FI 1"	kom	2,00	957,50 din.	1.915 RSD
3100Š003	ŠTOPL 3/4"	kom	1,00	55,30 din.	55 RSD
3100T003	TEŠTIH 1"	kom	1,00	205,12 din.	205 RSD
3100T005	TEŠTIH 6/4"	kom	1,00	231,29 din.	231 RSD
3100V317	VENTIL KUGLA FI 3/4" SIGURNOSNI	kom	1,00	8.497,00 din.	8.497 RSD
3100V067	VENTIL PROPUS. 1/2"-SA ISPUST.	kom	1,00	601,30 din.	601 RSD
3100V067	VENTIL PROPUS. 1/2"-SA ISPUST.	kom	1,00	601,30 din.	601 RSD
3100V118	VENTIL PROPUSNI FI 1"- ISPUST	kom	1,00	522,74 din.	523 RSD
3100V061	VENTIL PROPUSNI FI 3/4"SA ISPUSTOM	kom	1,00	937,31 din.	937 RSD
3100V061	VENTIL PROPUSNI FI 3/4"SA ISPUSTOM	kom	1,00	937,31 din.	937 RSD
Ukupno:					286.600 RSD

4.2.3 Трошкови инвестиционог одржавања (реконструкције) постојеће водоводне мреже

Планом одржавања сеоских водовода нису предвиђена средства за инвестиционо одржавање водоводне мреже.

4.2.4 Инвестиционо одржавање црпних станица

Трошкови одржавања цевне аматуре црпних станица су садржани у прегледу делова и материјала датих у предходној табели.

За одржавање пумпи и система управљања пумпи ангажован је пружаоц услуга и за те потребе у 2023 години остварени су трошкови у износу од: **614.220,00 РСД** (без ПДВ-а).

Место уградње	Назив пумпе	Вредност поправке
Прскавац 2	Замена софт стартера	110.000,00
Прскавац 2	Замена пловних прекидача	50.000,00
Укупно:		160.000,00

Укупни трошкови на одржавању сеоског водовода Прскавац су представљени у следећој табели:

Ред.број	Опис радова	Укупно (РСД)
1.	Обезбеђење електричне енергије за рад црпних станица	6.830.560,00
2	Одржавање водоводне мреже	
2.1	Процењен износ земљаних радова	237.440,00
2.2	Вредност (истребованих материјала и делова у току реализације радних налога)	286.600,00
3.	Инвестиционо одржавање црпних станица	160.000,00
4	Дезифекција и контрола квалитета воде	
4.1	Дезифекција и контрола квалитета воде на сеоском водоводу "Прскавац" (ценом обухваћена набавка хлора и хлорисање, интерна и екстерна контрола квалитета воде за пиће и трошкови превозног средства при узимању узорака).	38.000,00
Укупна вредност радова на простору сеоског водовода "Прскавац" без ПДВ-а:		7,552,600,00

4.3 Изведени радови на управљању и одржавању сеоског водовода Кукаљ

На сеоском водоводу „Кукаљ“ осим свакодневног обиласка хидротехничких објеката на мрежи извршено је и:

4.3.1 Одржавање водоводне мреже

У одржавању водоводне мреже поред трошкова ангажовања радне снаге, коришћења транспортних средстава и трошкова набавке материјала и делова исказани су и следећи трошкови:

- Процењен износ земљаних радова који обухвата: ископ канала, полагање песка у канал, затрпавање рова и довођење околине рова у првобитно стање је: **257.000,00 РСД**
- Књиговодствена вредност (рачуната по просечним ценама) истребованих материјала и делова у току реализације радних налога на простору сеоског водоводног система Кукаљ је дата у следећој табели:

ID број	Материјал - Део	ЈМ	Истреб.	Јед. цена	Укупна
---------	-----------------	----	---------	-----------	--------

				(РСД)	вред. (РСД)
3100A100	ADAPTER FLANŠ FI 75	kom	4,00	14.100,00 din.	56.400 RSD
3100A100	ADAPTER FLANŠ FI 75	kom	2,00	14.100,00 din.	28.200 RSD
3100C249	CEV PE FI 1"-10BARA	met	8,00	95,59 din.	765 RSD
3100C249	CEV PE FI 1"-10BARA	met	1,00	95,59 din.	96 RSD
3100C249	CEV PE FI 1"-10BARA	met	1,00	95,59 din.	96 RSD
3100C397	CEV PE FI 1/2"-10BARA	m	1,00	56,93 din.	57 RSD
3100C397	CEV PE FI 1/2"-10BARA	m	1,00	56,93 din.	57 RSD
3100C397	CEV PE FI 1/2"-10BARA	m	1,00	56,93 din.	57 RSD
3100C397	CEV PE FI 1/2"-10BARA	m	2,00	56,93 din.	114 RSD
3100C397	CEV PE FI 1/2"-10BARA	m	2,00	56,93 din.	114 RSD
3100C226	CEV PE FI 3/4" - 10 BARA	met	1,00	67,67 din.	68 RSD
3100C226	CEV PE FI 3/4" - 10 BARA	met	1,00	67,67 din.	68 RSD
3100C226	CEV PE FI 3/4"-10 BAR	met	16,00	67,67 din.	1.083 RSD
3100C226	CEV PE FI 3/4"-10 BAR	met	2,00	67,67 din.	135 RSD
3100C226	CEV PE FI 3/4"-10 BAR	met	1,00	67,67 din.	68 RSD
3100C226	CEV PE FI 3/4"-10 BAR	met	2,00	67,67 din.	135 RSD
3100C226	CEV PE FI 3/4"-10 BARA	met	16,00	67,67 din.	1.083 RSD
3100C335	CEV PE FI 6/4"-10 BARA	m	1,00	177,15 din.	177 RSD
3100C335	CEV PE FI 6/4"-10 BARA	m	2,00	177,15 din.	354 RSD
3100C437	CEV PE FI 75-10 BARA	m	1,00		
3100D488	DEO LIVENI X FI 65/2"	kom	1,00	875,00 din.	875 RSD
3100Z114	GUMENI ZAPTIVAČ FI 65	kom	2,00	39,74 din.	79 RSD
3100Z114	GUMENI ZAPTIVAČ FI 65	kom	1,00	39,74 din.	40 RSD
3100Z114	GUMENI ZAPTIVAČ FI 65	kom	2,00	39,74 din.	79 RSD
3100H007	HOLENDER 6/4"	kom	1,00	291,77 din.	292 RSD
3100H007	HOLENDER 6/4"	kom	1,00	291,77 din.	292 RSD
3100H010	HOLENDER MESIINGANI 3/4"	kom	1,00	340,73 din.	341 RSD
3101K016	KATANAC	kom	1,00	653,03 din.	653 RSD
3101K016	KATANAC	kom	1,00	653,03 din.	653 RSD
3101K016	KATANAC	kom	1,00	653,03 din.	653 RSD
3101K016	KATANAC	kom	1,00	653,03 din.	653 RSD
3101K016	KATANAC	kom	2,00	653,03 din.	1.306 RSD
3101K016	KATANAC	kom	1,00	653,03 din.	653 RSD
3100K002	KOLENO 3/4"	kom	1,00	95,48 din.	95 RSD
3100V074	KUGLASTI VENTIL FI 1"	kom	1,00	900,00 din.	900 RSD
3100K174	KUPLUNG SPOJKA FI 1"	kom	1,00	988,57 din.	989 RSD
3100K193	KUPLUNG SPOJKA FI 1/2"	kom	1,00	869,79 din.	870 RSD
3100K193	KUPLUNG SPOJKA FI 1/2"	kom	1,00	869,79 din.	870 RSD
3100K404	KUPLUNG SPOJKA FI 160	kom	1,00	4.642,17 din.	4.642 RSD
3100K204	KUPLUNG SPOJKA FI 2"	kom	2,00	1.563,85 din.	3.128 RSD
3100K204	KUPLUNG SPOJKA FI 2"	kom	2,00	1.563,85 din.	3.128 RSD
3100K204	KUPLUNG SPOJKA FI 2"	kom	2,00	1.563,85 din.	3.128 RSD
3100K204	KUPLUNG SPOJKA FI 2"	kom	2,00	1.563,85 din.	3.128 RSD
3100K204	KUPLUNG SPOJKA FI 2"	kom	1,00	1.563,85 din.	1.564 RSD
3100K204	KUPLUNG SPOJKA FI 2"	kom	1,00	1.563,85 din.	1.564 RSD

3100K204	KUPLUNG SPOJKA FI 2"	kom	1,00	1.563,85 din.	1.564 RSD
3100K204	KUPLUNG SPOJKA FI 2"	kom	1,00	1.563,85 din.	1.564 RSD
3100K204	KUPLUNG SPOJKA FI 2"	kom	1,00	1.563,85 din.	1.564 RSD
3100K204	KUPLUNG SPOJKA FI 2"	kom	2,00	1.563,85 din.	3.128 RSD
3100K204	KUPLUNG SPOJKA FI 2"	kom	2,00	1.563,85 din.	3.128 RSD
3100K204	KUPLUNG SPOJKA FI 2"	kom	2,00	1.563,85 din.	3.128 RSD
3100K204	KUPLUNG SPOJKA FI 2"	kom	1,00	1.563,85 din.	1.564 RSD
3100K204	KUPLUNG SPOJKA FI 2"	kom	2,00	1.563,85 din.	3.128 RSD
3100K204	KUPLUNG SPOJKA FI 2"	kom	3,00	1.563,85 din.	4.692 RSD
3100K204	KUPLUNG SPOJKA FI 2"	kom	1,00	1.563,85 din.	1.564 RSD
3100K204	KUPLUNG SPOJKA FI 2"	kom	1,00	1.563,85 din.	1.564 RSD
3100K204	KUPLUNG SPOJKA FI 2"	kom	2,00	1.563,85 din.	3.128 RSD
3100K204	KUPLUNG SPOJKA FI 2"	kom	2,00	1.563,85 din.	3.128 RSD
3100K204	KUPLUNG SPOJKA FI 2"	kom	1,00	1.563,85 din.	1.564 RSD
3100K204	KUPLUNG SPOJKA FI 2"	kom	1,00	1.563,85 din.	1.564 RSD
3100K204	KUPLUNG SPOJKA FI 2"	kom	2,00	1.563,85 din.	3.128 RSD
3100K204	KUPLUNG SPOJKA FI 2"	kom	2,00	1.563,85 din.	3.128 RSD
3100K204	KUPLUNG SPOJKA FI 2"	kom	1,00	1.563,85 din.	1.564 RSD
3100K204	KUPLUNG SPOJKA FI 2"	kom	1,00	1.563,85 din.	1.564 RSD
3100K204	KUPLUNG SPOJKA FI 2"	kom	2,00	1.563,85 din.	3.128 RSD
3100K173	KUPLUNG SPOJKA FI 3/4"	kom	1,00	1.220,08 din.	1.220 RSD
3100K173	KUPLUNG SPOJKA FI 3/4"	kom	2,00	1.220,08 din.	2.440 RSD
3100K173	KUPLUNG SPOJKA FI 3/4"	kom	1,00	1.220,08 din.	1.220 RSD
3100K173	KUPLUNG SPOJKA FI 3/4"	kom	1,00	1.220,08 din.	1.220 RSD
3100K173	KUPLUNG SPOJKA FI 3/4"	kom	2,00	1.220,08 din.	2.440 RSD
3100K175	KUPLUNG SPOJKA FI 5/4"	kom	1,00	1.519,50 din.	1.519 RSD
3100K175	KUPLUNG SPOJKA FI 5/4"	kom	1,00	1.519,50 din.	1.519 RSD
3100K175	KUPLUNG SPOJKA FI 5/4"	kom	1,00	1.519,50 din.	1.519 RSD
3100K175	KUPLUNG SPOJKA FI 5/4"	kom	2,00	1.519,50 din.	3.039 RSD
3100K194	KUPLUNG SPOJKA FI 6/4"	kom	1,00	1.839,11 din.	1.839 RSD
3100K194	KUPLUNG SPOJKA FI 6/4"	kom	1,00	1.839,11 din.	1.839 RSD
3100K194	KUPLUNG SPOJKA FI 6/4"	kom	2,00	1.839,11 din.	3.678 RSD
3100K194	KUPLUNG SPOJKA FI 6/4"	kom	1,00	1.839,11 din.	1.839 RSD
3100K194	KUPLUNG SPOJKA FI 6/4"	kom	1,00	1.839,11 din.	1.839 RSD
3100K194	KUPLUNG SPOJKA FI 6/4"	kom	1,00	1.839,11 din.	1.839 RSD
3100K194	KUPLUNG SPOJKA FI 6/4"	kom	2,00	1.839,11 din.	3.678 RSD
3100K106	KUPLUNG SPOJKA FI 63	kom	1,00	6.708,00 din.	6.708 RSD
3100K106	KUPLUNG SPOJKA FI 63	kom	2,00	6.708,00 din.	13.416 RSD
3100K106	KUPLUNG SPOJKA FI 63	kom	3,00	6.708,00 din.	20.124 RSD
3100K106	KUPLUNG SPOJKA FI 63	kom	1,00	6.708,00 din.	6.708 RSD
3100K106	KUPLUNG SPOJKA FI 63	kom	1,00	6.708,00 din.	6.708 RSD
3100K106	KUPLUNG SPOJKA FI 63	kom	1,00	6.708,00 din.	6.708 RSD
3100K106	KUPLUNG SPOJKA FI 63	kom	1,00	6.708,00 din.	6.708 RSD
3100K106	KUPLUNG SPOJKA FI 63	kom	1,00	6.708,00 din.	6.708 RSD
3100K106	KUPLUNG SPOJKA FI 63	kom	1,00	6.708,00 din.	6.708 RSD
3100K106	KUPLUNG SPOJKA FI 63	kom	1,00	6.708,00 din.	6.708 RSD
3100K106	KUPLUNG SPOJKA FI 63	kom	1,00	6.708,00 din.	6.708 RSD
3100K106	KUPLUNG SPOJKA FI 63	kom	1,00	6.708,00 din.	6.708 RSD
3100K106	KUPLUNG SPOJKA FI 63	kom	3,00	6.708,00 din.	20.124 RSD
3100K106	KUPLUNG SPOJKA FI 63	kom	1,00	6.708,00 din.	6.708 RSD
3100K106	KUPLUNG SPOJKA FI 63	kom	1,00	6.708,00 din.	6.708 RSD
3100K106	KUPLUNG SPOJKA FI 63	kom	1,00	6.708,00 din.	6.708 RSD

3100K107	KUPLUNG SPOJKA FI 75	kom	2,00	6.768,37 din.	13.537 RSD
3100M016	MATICA M-16	kom	12,00	12,50 din.	150 RSD
3100M016	MATICA M-16	kom	4,00	12,50 din.	50 RSD
3100M016	MATICA M-16	kom	8,00	12,50 din.	100 RSD
3100M003	MUF 1"-25MM	kom	1,00	127,46 din.	127 RSD
3100M006	MUF 2"	kom	1,00	251,80 din.	252 RSD
3100M005	MUF 6/4"-40 MM	kom	2,00	208,00 din.	416 RSD
3100M001	MUF FI 1/2"	kom	1,00	55,16 din.	55 RSD
3100M002	MUF FI 3/4"-20 MM	kom	1,00	68,07 din.	68 RSD
3100M002	MUF FI 3/4"-20 MM	kom	2,00	68,07 din.	136 RSD
3100M002	MUF FI 3/4"-20 MM	kom	2,00	68,07 din.	136 RSD
3100N003	NIPLI DUPLI FI1"-25	kom	1,00	100,91 din.	101 RSD
3100N002	NIPLI-DUPLI 3/4"-20MM	kom	1,00	71,11 din.	71 RSD
3100N002	NIPLI-DUPLI 3/4"-20MM	kom	2,00	71,11 din.	142 RSD
3100N002	NIPLI-DUPLI 3/4"-20MM	kom	2,00	71,11 din.	142 RSD
3100N002	NIPLI-DUPLI 3/4"-20MM	kom	1,00	71,11 din.	71 RSD
3100N002	NIPLI-DUPLI 3/4"-20MM	kom	1,00	71,11 din.	71 RSD
3100N005	NIPLI-DUPLI 6/4"	kom	2,00	220,02 din.	440 RSD
3100N005	NIPLI-DUPLI 6/4"	kom	2,00	220,02 din.	440 RSD
3100N005	NIPLI-DUPLI 6/4"	kom	1,00	220,02 din.	220 RSD
3100N005	NIPLI-DUPLI 6/4"	kom	2,00	220,02 din.	440 RSD
3100N001	NIPLI-DUPLI FI 1/2"	kom	1,00	59,86 din.	60 RSD
3100S369	POLUSPOJKA FI 2"SA PRSTENOM	kom	1,00	1.906,97 din.	1.907 RSD
3100S309	POLUSPOJKA FI 5/4" SA PRSTENOM	kom	1,00	529,66 din.	530 RSD
3100S373	POLUSPOJKA FI 6/4"-SA PRSTEN.	kom	1,00	1.194,28 din.	1.194 RSD
3100S373	POLUSPOJKA FI 6/4"-SA PRSTEN.	kom	2,00	1.194,28 din.	2.389 RSD
3100S688	POLUSPOJNICA FI 1/2"PLASON	kom	2,00	374,77 din.	750 RSD
3100S688	POLUSPOJNICA FI 1/2"PLASON	kom	1,00	374,77 din.	375 RSD
3100S671	POLUSPOJNICA FI 3/4"PLASON	kom	1,00	447,50 din.	448 RSD
3100S671	POLUSPOJNICA FI 3/4"PLASON	kom	2,00	447,50 din.	895 RSD
3100S671	POLUSPOJNICA FI 3/4"PLASON	kom	1,00	447,50 din.	448 RSD
3100S671	POLUSPOJNICA FI 3/4"PLASON	kom	1,00	447,50 din.	448 RSD
3100S671	POLUSPOJNICA FI 3/4"PLASON	kom	1,00	447,50 din.	448 RSD
3100R002	REDUCIR-NIPL 1X1/2	kom	1,00	92,30 din.	92 RSD
3100R013	REDUCIR-NIPL 2X1	kom	1,00	108,99 din.	109 RSD
3100R015	REDUCIR-NIPL 2X6/4	kom	1,00	246,24 din.	246 RSD

3100Š027	ŠAFOVI 16X60	kom	8,00	33,03 din.	264 RSD
3100Š027	ŠAFOVI 16X60	kom	4,00	33,03 din.	132 RSD
3100Š027	ŠAFOVI 16X60	kom	12,00	33,03 din.	396 RSD
3100S367	SPOJKA FI 1/2"SA PRSTENOM	kom	2,00	383,38 din.	767 RSD
3100S382	SPOJKA FI 6/4"-SA PRSTENOM	kom	1,00	1.416,11 din.	1.416 RSD
3100S710	SPOJKA FUZIONA FI 75	kom	4,00	950,00 din.	3.800 RSD
3100S710	SPOJKA FUZIONA FI 75	kom	1,00	950,00 din.	950 RSD
3100S710	SPOJKA FUZIONA FI 75	kom	3,00	950,00 din.	2.850 RSD
3100S058	SPOJKA KLIZNA FI 3/4"	kom	1,00	532,69 din.	533 RSD
3100S311	SPOJKA KLIZNA FI 6/4"	kom	2,00	1.676,81 din.	3.354 RSD
3100S311	SPOJKA KLIZNA FI 6/4"	kom	2,00	1.676,81 din.	3.354 RSD
3100S785	SPOJKA PVC 3/4"	kom	3,00	208,14 din.	624 RSD
3100S785	SPOJKA PVC 3/4"	kom	2,00	208,14 din.	416 RSD
3100S768	SPOJKA PVC FI 6/4"	kom	2,00	662,50 din.	1.325 RSD
3100S674	SPOJNICA FI 1/2" PLASON	kom	2,00	595,08 din.	1.190 RSD
3100S674	SPOJNICA FI 1/2" PLASON	kom	2,00	595,08 din.	1.190 RSD
3100S674	SPOJNICA FI 1/2" PLASON	kom	1,00	595,08 din.	595 RSD
3100S674	SPOJNICA FI 1/2" PLASON	kom	2,00	595,08 din.	1.190 RSD
3100S675	SPOJNICA FI 3/4" PLASON	kom	2,00	617,67 din.	1.235 RSD
3100S675	SPOJNICA FI 3/4" PLASON	kom	1,00	617,67 din.	618 RSD
3100S675	SPOJNICA FI 3/4" PLASON	kom	2,00	617,67 din.	1.235 RSD
3100S675	SPOJNICA FI 3/4" PLASON	kom	1,00	617,67 din.	618 RSD
3100S675	SPOJNICA FI 3/4" PLASON	kom	1,00	617,67 din.	618 RSD
3100S675	SPOJNICA FI 3/4" PLASON	kom	2,00	617,67 din.	1.235 RSD
3100S675	SPOJNICA FI 3/4" PLASON	kom	2,00	617,67 din.	1.235 RSD
3100S675	SPOJNICA FI 3/4" PLASON	kom	2,00	617,67 din.	1.235 RSD
3100S675	SPOJNICA FI 3/4" PLASON	kom	2,00	617,67 din.	1.235 RSD
3100S126	SPOJNICA PLASSON FI 1"	kom	2,00	957,50 din.	1.915 RSD
3100S126	SPOJNICA PLASSON FI 1"	kom	2,00	957,50 din.	1.915 RSD
3100S126	SPOJNICA PLASSON FI 1"	kom	2,00	957,50 din.	1.915 RSD
3100S128	SPOJNICA PLASSON FI 6/4"	kom	4,00	491,17 din.	1.965 RSD
3100Š002	ŠTOPL 1/2"	kom	1,00	44,38 din.	44 RSD
3100Š003	ŠTOPL 3/4"	kom	1,00	55,30 din.	55 RSD
3100Š138	ŠTOPL FI 1"	kom	1,00	45,14 din.	45 RSD
3100V067	VENTIL PROPUS. 1/2"-SA ISPUST.	kom	1,00	601,30 din.	601 RSD
3100V067	VENTIL PROPUS. 1/2"-SA ISPUST.	kom	1,00	601,30 din.	601 RSD
3100V067	VENTIL PROPUS. 1/2"-SA ISPUST.	kom	1,00	601,30 din.	601 RSD
3100V118	VENTIL PROPUSNI FI 1"- ISPUST	kom	1,00	522,74 din.	523 RSD
3100V118	VENTIL PROPUSNI FI 1"- ISPUST	kom	1,00	522,74 din.	523 RSD
3100V061	VENTIL PROPUSNI FI 3/4"SA ISPUSTOM	kom	2,00	937,31 din.	1.875 RSD
3100V061	VENTIL PROPUSNI FI 3/4"SA ISPUSTOM	kom	1,00	937,31 din.	937 RSD

3100V061	VENTIL PROPUSNI FI 3/4"SA ISPUSTOM	kom	1,00	937,31 din.	937 RSD
3100V061	VENTIL PROPUSNI FI 3/4"SA ISPUSTOM	kom	1,00	937,31 din.	937 RSD
3100V061	VENTIL PROPUSNI FI 3/4"SA ISPUSTOM	kom	1,00	937,31 din.	937 RSD
3100V061	VENTIL PROPUSNI FI 3/4"SA ISPUSTOM	kom	1,00	937,31 din.	937 RSD
3100V061	VENTIL PROPUSNI FI 3/4"SA ISPUSTOM	kom	1,00	937,31 din.	937 RSD
3100V061	VENTIL PROPUSNI FI 3/4"SA ISPUSTOM	kom	2,00	937,31 din.	1.875 RSD
3100V061	VENTIL PROPUSNI FI 3/4"SA ISPUSTOM	kom	1,00	937,31 din.	937 RSD
3100V061	VENTIL PROPUSNI FI 3/4"SA ISPUSTOM	kom	1,00	937,31 din.	937 RSD
3100V037	VENTIL ŠIBER 5/4"	kom	1,00	1.300,21 din.	1.300 RSD
Ukupno:					883.858 RSD

Програмом одржавања сеоских водовода за 2023. годину на подручју сеоског водовода Кукаљ биле су предвиђене инвестиционе активности на:

- Изградња 1700м водоводне мреже у селу Сушица, од прекидне коморе Паун до гробља у Сушици у вредности 13.640.000,00 РСД
- Изградња дела цевовода у реону села Сушица у дужини од 300м у вредности 2.447.000,00 РСД.
- Реконструкција прекидних комора: „Паун“ у вредности од 833.000,00 РСД и „Џолића Крш“ у вредности од 646.000,00 РСД.
- Дезинфекција воде и контрола квалитета воде у вредности 94.000,00 РСД

Наведени радови нису реализовани због недостатка финансијских средстава.

Укупни трошкови су представљени у следећој табели:

Ред.број	Опис радова	Укупно (РСД)
1	Одржавање водоводне мреже	
1.1	Процењен износ земљаних радова	257.000,00
1.2	Вредност истребованих материјала и делова у току реализације радних налога	883.858,00
2	Дезинфекција и контрола квалитета воде	
2.1	Дезинфекција и контрола квалитета воде на сеоском водоводу “Кукаљ” (ценом обухваћена набавка хлора и хлорисање, интерна и екстерна контрола квалитета воде за пиће и трошкови превозног средства при узимању узорка).	94.000,00
Укупна вредност радова на простору сеоског водовода “Кукаљ”:		1.234.858,00

4.4 Изведени радови на управљању и одржавању сеоског водовода Жабари

На подручју сеоског водовода водоводима „Жабари“ у 2023. години су остварени следећи трошкови:

Ред.бр.	Опис радова	Укупно (дин)
1.	Обезбеђење електричне енергије за рад црпних станица	
1.1.	Обезбеђење електричне енергије за рад црпне станице „Жабари“	260.838,00
2.	Трошкови одржавања водоводне мреже (паушално)	196.000,00
Укупна вредност радова на простору сеоског водовода “Жабари”:		456.838,00

4.6 Изведени радови на управљању и одржавању сеоског водовода Ставе

На подручју сеоског водовода водоводима „Ставе“ у 2023 години су остварени следећи трошкови:

Ред.бр.	Опис радова	Укупно (дин)
1.	Трошкови одржавања водоводне мреже (паушално)	90.720,00
Укупна вредност радова на простору сеоског водовода “Ставе”:		90.720,00

4.7 Изведени радови на управљању и одржавању сеоског водовода Ваљевска Каменица

На подручју сеоског водовода водоводима „Ваљевска Каменица“ у 2023 години су остварени следећи трошкови:

Ред.бр.	Опис радова	Укупно (дин)
1.	Обезбеђење електричне енергије	
1.1.	Обезбеђење електричне енергије за рад ППВП Ваљевска Каменица и црпних станица	2.082.830,00
2.	Трошкови набавке репроматеријала неопходних за рад ППВП Ваљевска Каменица	833.818,00
4.	Трошкови одржавања водоводне мреже (паушално)	473.088,00
Укупна вредност радова на простору сеоског водовода “Ваљевска Каменица”:		3.389.736,00

5. Учешће Града Ваљева у трошковима управљања и одржавања сеоских водовода

5.1 Учешће Града Ваљева у трошковима управљања и одржавања сеоског водовода Прскавац

Према усвојеном плану одржавања сеоских водовода за 2023. годину за потребе одржавања сеоског водовода Прскавац реализована су финансијска средства представљена у следећој табели:

Ред. бр	Опис радова	ЈМ	Количина	Јединична цена(РСД)	Укупно(РСД)
1	Дезинфекција и контрола квалитета воде				
1.1	Дезинфекција и контрола квалитета воде на сеоском водоводу „Прскавац“ (ценом обухваћена набавка хлора и хлорисање, интерна и екстерна контрола као и трошкови превозног средства при узимању узорак).				401.000,00
Укупно улагање у водовод „ПРСКАВАЦ“ без ПДВ-а:					401.000,00

5.2 Учешће Града Ваљева у трошковима управљања и одржавања сеоског водовода Кукаљ

Град Ваљево је према усвојеном плану одржавања сеоских водовода за 2023. годину за потребе одржавања сеоског водовода Кукаљ реализовао финансијска средства представљена у следећој табели:

Ред. бр	Опис радова	ЈМ	Кол.	Једин.цена (РСД)	Укупно (РСД)
1.	Реконструкција постојеће водоводне мреже				
1.1	ЗЕМЉАНИ РАДОВИ				

1.1.1	Ископ: Ископ канала за полагање цеви у земљи III и IV категорије, ради реконструкције одоводних прикључака. Ров је ширине 0.50м и дубине 1.20м. • машински ископ • ручни ископ				
		m ³	42,00	360,00	15.120,00
1.1.2	Ископ: Ископ канала за полагање цеви у земљи V категорије, ради реконструкције водоводних прикључака. Ров је ширине 0.50м и дубине 1.20м. • машински ископ • ручни ископ				
		m ³	132,00	1.176,00	155.232,00
1.1.3	Песак: Набавка, транспорт, разастирање, планирање и набијање до потребне збијености песка око цеви у слоју од 10 цм, испод и изнад прикључне цеви.				
		m ³	42,00	1.500,00	63.000,00
1.1.4	Затрпавање канала шљунком	m ³	14,10	1.900,00	26.790,00
1.1.5	Затрпавање канала земљом из ископа	m ³	123,40	280,00	34.552,00
1.1.6	Одвоз вишка земље	m ³	56,10	310,00	17.391,00
Укупно Земљани радови					327.197,50
1.2	МОНТЕРСКИ РАДОВИ				
1.2.1	ПЕ цеви: Набавка, транспорт и уградња полиетиленских цеви за реконструкцију водовод прикључака. • ПЕ Ф 63 мм / 10 бара • ПЕ Ф 32 мм / 10 бара • ПЕ Ф 25 мм / 10 бара				
		m ¹	290,00	600,00	174.000,00
		m ¹	70,00	150,00	10.500,00
		m ¹	30,00	150,00	3.300,00
1.2.2	Универзалне флексибилне спојке: Набавка транспорт и монтажа универзалних спојки типа Е за LG цеви • фланш адаптер Фи 63 мм				
		Ком	2	16.100,00	32.200,00
1.2.3	Кућни прикључци: Набавка, транспорт и уградња кућних прикључака (уградбена гарнитура, ЛГ капа) и са свим потребним спојним и заптивним материјалом. • КП фи 63мм /1"				
		Ком	2	25.500,00	51.500,00
1.2.4	Затварачи : • овални затварач ДН 50 са УГ и капом				
		Ком	1	50.510,00	50.510,00
1.2.5	Спојка за фузионо варење: • спојка за фузионо фи 63 мм				
		Ком	12	1.100,00	13.200,00
1.2.6	ПЕ венац са слободном приручницом: • Фи 63 мм				
		Ком	3	4.400,00	13.200,00

1.2.7	Фитинг: Набавка, транспорт и уградња фитинга за потребе реконструкције корисничких водоводних прикључака			Паушално	25.892,50
Укупно Монтерски радови:					373.802,50
1.3	OSTALI RADOVI				
1.3.1	Бушење са провлачењем цеви:	m ¹	80,00	2.150,00	172.000,00
1.3.2	Испитивање мреже	m ¹	290,00	30,00	8.700,00
1.3.3	Дезинфекција и испирање мреже	m ¹	290,00	30,00	8.700,00
1.3.4	Геодетско снимање	m ¹	290,00	140,00	40.600,00
Укупно остали радови					230.000,00
2	Дезинфекција и контрола квалитета воде				
2.1	Дезинфекција и контрола квалитета воде на сеоском водоводу „Прскавац“ (ценом обухваћена набавка хлора и хлорисање, интерна и екстерна контрола као и трошкови превозног средства при узимању узорак).				343.000,00
Укупно улагање у водовод „КУКАЉ“ без ПДВ-а:					1.274.000,00

5.3 Учешће Града Ваљева у трошковима управљања и одржавања сеоског водовода Жабари

Према усвојеном плану одржавања сеоских водовода за 2023. годину за потребе одржавања сеоског водовода Жабари реализована су финансијска средства представљена у следећој табели:

Ред. бр	Опис радова	ЈМ	Количина	Јединична цена(РСД)	Укупно(РСД)
1	Дезинфекција и контрола квалитета воде				
1.1	Дезинфекција и контрола квалитета воде на сеоском водоводу „Жабари“ (ценом обухваћена набавка хлора и хлорисање, интерна и екстерна контрола као и трошкови превозног средства при узимању узорак).				437.000,00
Укупно улагање у водовод „Жабари“ без ПДВ-а:					437.000,00

5.4 Учешће Града Ваљева у трошковима управљања и одржавања сеоског водовода Ваљевска Каменица

Према усвојеном плану одржавања сеоских водовода за 2023. годину за потребе одржавања сеоског водовода Ваљевска Каменица реализована су финансијска средства представљена у следећој табели:

Ред. бр	Опис радова	ЈМ	Количина	Јединична цена(РСД)	Укупно(РСД)
1	Дезинфекција и контрола квалитета воде				
1.1	Дезинфекција и контрола квалитета воде на сеоском водоводу „Ваљевска Каменица“ (ценом обухваћена набавка хлора и хлорисање, интерна и екстерна контрола као и трошкови превозног средства при узимању узорак).				499.000,00
Укупно улагање у водовод „Ваљевска Каменица“ без ПДВ-а:					499.000,00

5.5 Учешће Града Ваљево у трошковима управљања и одржавања сеоског водовода Ставе

Према усвојеном плану одржавања сеоских водовода за 2023. годину за потребе одржавања сеоског водовода Ставе нису реализована су финансијска средства због немогућности регулисања имовинско правних односа.

Укупни трошкови које је финансирао Град Ваљево су представљени у следећој табели:

Сеоски водовод:	Изведено без ПДВ-а (РСД)	Изведено са ПДВ-ом (РСД)
"Прскавац"	401.000,00	481.200,00
"Кукаљ"	1.274.000,00	1.528.800,00
"Жабари"	437.000,00	524.400,00
"Ваљевска Каменица"	499.000,00	598.800,00
"Ставе"	0,00	0
УКУПНО:	2.611.000,00	3.133.200,00

6. Остали трошкови на одржавању сеоских водовода

У остале трошкове одржавања сеоских водовода спадају трошкови зараде запослених на њиховом одржавању, трошкови коришћења превозних-транспортних средстава и трошкови дезинфекције и контроле квалитета воде.

6.1 Трошкови радне снаге

За потребе одржавања сеоског водовода Кукаљ стално су ангажована четири радника (3 на одржавању и један инкасат), док су за потребе одржавања сеоског водовода Прскавац стално ангажована два радника.

Трошкови радне снага за сеоски водовод Кукаљ су: 1 водоинсталатер (трошак за плату на годишњем нивоу 728.000,00 РСД), 2 копача (трошак за плату на годишњем нивоу 1.232.000,00 РСД), 1 инкасат (трошак за плату на годишњем нивоу 620.480,00 РСД), што чини укупан годишњи трошак од **2.580.480,00** и они су мањи од планираних трошкова.

Трошкови радне снага за сеоски водовод Прскавац су: 1 водоинсталатер (трошак за плату на годишњем нивоу 728.000,00 РСД), 1 копач који је истовремено и инкасат (трошак за плату на годишњем нивоу 620.480,00 РСД), што чини укупан годишњи трошак од **1.348.480,00** РСД и они су мањи од планираних трошкова.

На пословима везаним за функционисање ППВП Ваљевска Каменица кроз турнус 12, 24 и 48 сати стално је ангажовано 9 запослених чији годишњи трошкови личног дохода износе **5.147.520** РСД

Табеларни приказ трошкова радне снаге је следећи:

Назив сеоског водовода	Трошкови радне снаге (РСД)
Кукаљ	2.580.480,00
Прскавац	1.348.480,00
Ваљевска Каменица	5.147.520,00
Укупни трошкови радне снаге	9.076.480,00

6.2 Трошкови везани за превозно средство

За одржавање сеоског водовода Кукаљ користи се једно превозно средство Lada Niva VA 063 – ЕС које је у току 2023. године имало пређену километражу и потрошњу горива по месецима представљену у следећој табели:

Месец	км	Потрошња (лит)
Јануар	772	90,70
Фебруар	1.576	212,49
Март	1.932	243,66
Април	1.534	191,33
Мај	1.341	163,76
Јун	2.030	259,71
Јул	1.846	224,72
Август	1.555	181,92
Септембар	1.488	181,18
Октобар	2.035	227,66
Новембар	1.870	227,66
Децембар	1.834	227,42
Укупно	19.813,00	2.432,21

Планом управљања за 2023. годину за возно средство: теренско возило Lada Niva **VA 063** – ЕС, планирани су трошкови одржавања возила и набавке горива од 1.053.800,00 РСД. У 2023. години трошкови одржавања износе 235.000,00 РСД док је за гориво потрошено 425.636,75 РСД, што значи да је укупан трошак **606.636,75** РСД.

За одржавање сеоског водовода Прскавац користи се једно превозно средство Lada Niva VA 169 – АЈ које је у току 2023. године имало пређену километражу и потрошњу горива по месецима представљену у следећој табели:

Месец	км	Потрошња (лит)
Јануар	1.199	163,32
Фебруар	1.059	151,19
Март	1.762	205,40
Април	1.144	141,37
Мај	1.486	185,82
Јун	1.430	146,14
Јул	2.116	200,34
Август	1.339	138,39
Септембар	1.750	177,99
Октобар	1.965	175,60
Новембар	1.550	175,60
Децембар	1.115	119,90
Укупно	17.915,00	1.981,06

Планом управљања за 2023. годину за возно средство: теренско возило Lada Niva **VA 169 – АЈ**, планирани су трошкови одржавања возила и набавке горива од 674.800,00 РСД. У 2023. години трошкови одржавања износе 311.000,00 РСД док је за гориво потрошено 346.685,50 РСД, што значи да је укупан трошак **657.685,50 РСД**.

За превоз запослених на рад у ППВП Ваљеуска Каменица користи се путничко возило Lada Niva **VA 169 – ТК** које је у току 2023. године имало пређену километражу и потрошњу горива по месецима представљену у следећој табели:

Месец	км	Потрошња (лит)
Јануар	1215	119,42
Фебруар	983	103,79
Март	1050	116,52
Април	928	87,90
Мај	1190	109,12
Јун	1173	106,12
Јул	955	98,15
Август	1253	126,31
Септембар	1254	129,55
Октобар	1288	118,34
Новембар	1126	118,34
Децембар	1118	112,68
Укупно	13.533,00	1.346,24

Планом управљања за 2023. годину за возно средство: теренско возило Lada Niva **VA 169 – ТК**, планирани су трошкови одржавања возила и набавке горива од 588.000,00 РСД. У 2023. години трошкови одржавања износе 175.400,00 РСД док је за гориво потрошено 235.550,00 РСД, што значи да је укупан трошак **410.950,00 РСД**.

Табеларни приказ трошкова везаних за превозно средство је следећи:

Назив сеоског водовода	Трошкови радне снаге (РСД)
Кукаљ	606.636,75
Прскавац	657.685,50
Ваљеуска Каменица	410.950,00
Укупни трошкови превозног средства	1.675.272,25

Директор ЈКП "Водовод-Ваљево"

Срђан Милошевић Иван дипл.еџц



Табеларни приказ реализованог програма управљања и одржавања сеоских водовода
Кукаљ, Прскавац, Жабари, Ваљеуска Каменица и Ставе у 2023. години

Врста активности	Кукаљ		Прскавац		Жабари		Ваљеуска Каменица		Ставе		Укупно
	Буџет	ЈКП Водовод	Буџет	ЈКП Водовод	Буџет	ЈКП Водовод	Буџет	ЈКП Водовод	Буџет	ЈКП Водовод	
1	Обезбеђење људских и материјалних ресурса										
1.1		2.580.480,00		1.348.480,00				5.147.520,00			9.076.480,00
1.2		606.636,75		657.685,50				410.950,00			1.675.272,25
1.3		883.858,00		286.600,00		196.000,00		473.088,00		90.720,00	1.930.266,00
1.4				6.830.560,00		260.838,00		2.082.830,00			9.174.228,00
1.5								833.818,00			833.818,00
2.	Инвестиционе активности										
2.1			931.000,00								931.000,00
2.2				160.000,00							160.000,00
2.3				614.220,00							614.220,00
3.	Остале активности										
3.1*											
3.2	343.000,00	94.000,00	401.000,00	38.000,00	437.000,00	499.000,00					1.812.000,00
	Укупно:	1.274.000,00	4.164.974,75	401.000,00	9.935.545,50	437.000,00	456.838,00	8.948.206,00	0,00	90.720,00	26.207.284,25