

На основу члана 61. Закона о јавним предузећима („Сл. гласник РС“ број 15/16 и 88/19), члана 32. Закона о локалној самоуправи („Сл. гласник РС“ број 129/07, 83/14-др.закон, 101/16-др.закон, 47/18 и 111/21-др.закон), члана 37.став 1. тач.11 Статута града Ваљева („Службени гласник града Ваљева“ број 5/19), Скупштина града Ваљева на седници одржаној дан \_\_\_\_\_.2024.године донела је

## **РЕШЕЊЕ**

о давању сагласности на Програм коришћења субвенција  
Јавног комуналног предузећа „Водовод-Ваљево“ из буџета града Ваљева за  
2025.годину

- 1. ДАЈЕ СЕ** сагласност на Програм коришћења субвенција Јавног комуналног предузећа „Водовод-Ваљево“ из буџета града Ваљева за 2025.годину, који је усвојио Надзорни одбор Јавног комуналног предузећа „Водовод-Ваљево“ Одлуком број: 01-8460/5 од 02.12.2024године.
2. Ово Решење доставити Јавном комуналном предузећу „Водовод-Ваљево“.
3. Решење објавити у „Службеном гласнику града Ваљева“.

**СКУПШТИНА ГРАДА ВАЉЕВА**

Број: 020-8/24-02

**ПРЕДСЕДНИК**

**Скупштине града Ваљева**

Др Слободан Гвозденовић

## ОБРАЗЛОЖЕЊЕ

Правни основ за давање сагласности на Програм коришћења субвенција Јавног комуналног предузећа „Водовод-Ваљево“ из буџета града Ваљева за 2025.годину садржан је у члану 61. Закона о јавним предузећима („Сл.гласник РС“ број 15/16 и 88/19) којим је прописано да јавна предузећа која користе или ће користити средства из буџета су дужна да за та средства предложе посебан програм. Такође, одредбама овог члана дефинисано је да се посебан програм сматра донетим када на њега сагласност да оснивач јавног предузећа. На основу члана 32. Закона о локалној самоуправи („Сл. гласник РС“ број 129/07,83/14-др.закон, 101/16-др.закон, 47/18 и 111/21-др.закон) и члана 37. став 1. тачка 11. Статута града („Сл. гласник града Ваљева“ бр.5/19), дефинисано је да Скупштина града Ваљева даје сагласност на програме рада јавних предузећа, па самим тим и на Програм коришћења субвенција из буџета града Ваљева.

Одлуком о буџету града Ваљева за 2025.годину опредељена су средства субвенција ЈКП „Водовод-Ваљево“ у укупном износу од 15.000.000 динара.

У предложеном програму субвенција наведени су разлози због којих се тражи субвенција из буџета града као и динамика реализације ове субвенције.

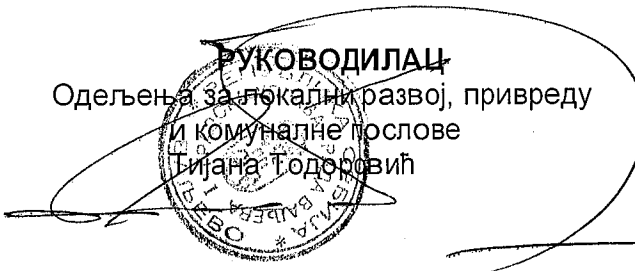
Град Ваљево је буџетом за 2025.годину определио средства за капиталну субвенцију ЈКП „Водовод-Ваљево“ у циљу обнављања возила за рад и то кроз учешће у набавци специјалног возила - унисно потисне цистерне у износу од 15.000.000 динара

Овим програмом планирано је да средства субвенција буду реализована у трећем кварталу 2025.године.

На основу свега горе наведеног предлаже се доношење решења као у диспозитиву.

Обрађивач предмета: Одељење за локални развој, привреду и комуналне послове.

**РУКОВОДИЛАЦ**  
Одељења за локални развој, привреду  
и комуналне послове  
Тијана Тодоровић



ЈКП "Водовод-Ваљево"  
Бр. 01-8460/5  
Од 02.12.2024.године

На основу члана 27. Статута ЈКП "Водовод-Ваљево", Надзорни одбор ЈКП "Водовод-Ваљево" на седници одржаној 02.12.2024. године доноси следећу:

## ОДЛУКУ

о усвајању Програма коришћења субвенција из буџета града Ваљева  
ЈКП „Водовод-Ваљево“ за 2025. годину

Усваја се Програм коришћења субвенција из буџета града Ваљева ЈКП „Водовод-Ваљево“ за 2025. годину.

Саставни део ове одлуке је Програм коришћења субвенција из буџета града Ваљева ЈКП „Водовод-Ваљево“ за 2025. годину.

Доставити:

- Град Ваљево
- Директору
- Сектор економско-финансијских послова
- Служби за правне, кадровске и опште послове
- А/А

ЈКП "ВОДОВОД-ВАЉЕВО"  
ПРЕДСЕДНИК НАДЗОРНОГ ОДБОРА



*Савић*

Никола Савић МА



**JKP**  
**ВОДОВОД**  
**ВАЉЕВО**

**ПРОГРАМ КОРИШЋЕЊА СУБВЕНЦИЈА  
ИЗ БУЏЕТА ГРАДА ВАЉЕВА  
JKP „ВОДОВОД-ВАЉЕВО“ ЗА 2025. ГОДИНУ**

**Пословно име:** JKP "ВОДОВОД - ВАЉЕВО"

**Седиште:** ВАЉЕВО

**Претежна делатност:** 3600 - САКУПЉАЊЕ, ПРЕЧИШЋАВАЊЕ И ДИСТРИБУЦИЈА ВОДЕ

**Матични број:** 07136277  
**ПИБ:** 100070077  
**ЈБК:** 81608

**Надлежно министарство:** МИНИСТАРСТВО ПРИВРЕДЕ

**Надлежни орган јединице локалне самоуправе:** ГРАДСКА УПРАВА ГРАДА ВАЉЕВА

*Овај документ је власништво JKP "Водовод-Ваљево" и може се користити, штампати и умножавати само уз сагласност одговорног лица JKP "Водовод-Ваљево"*

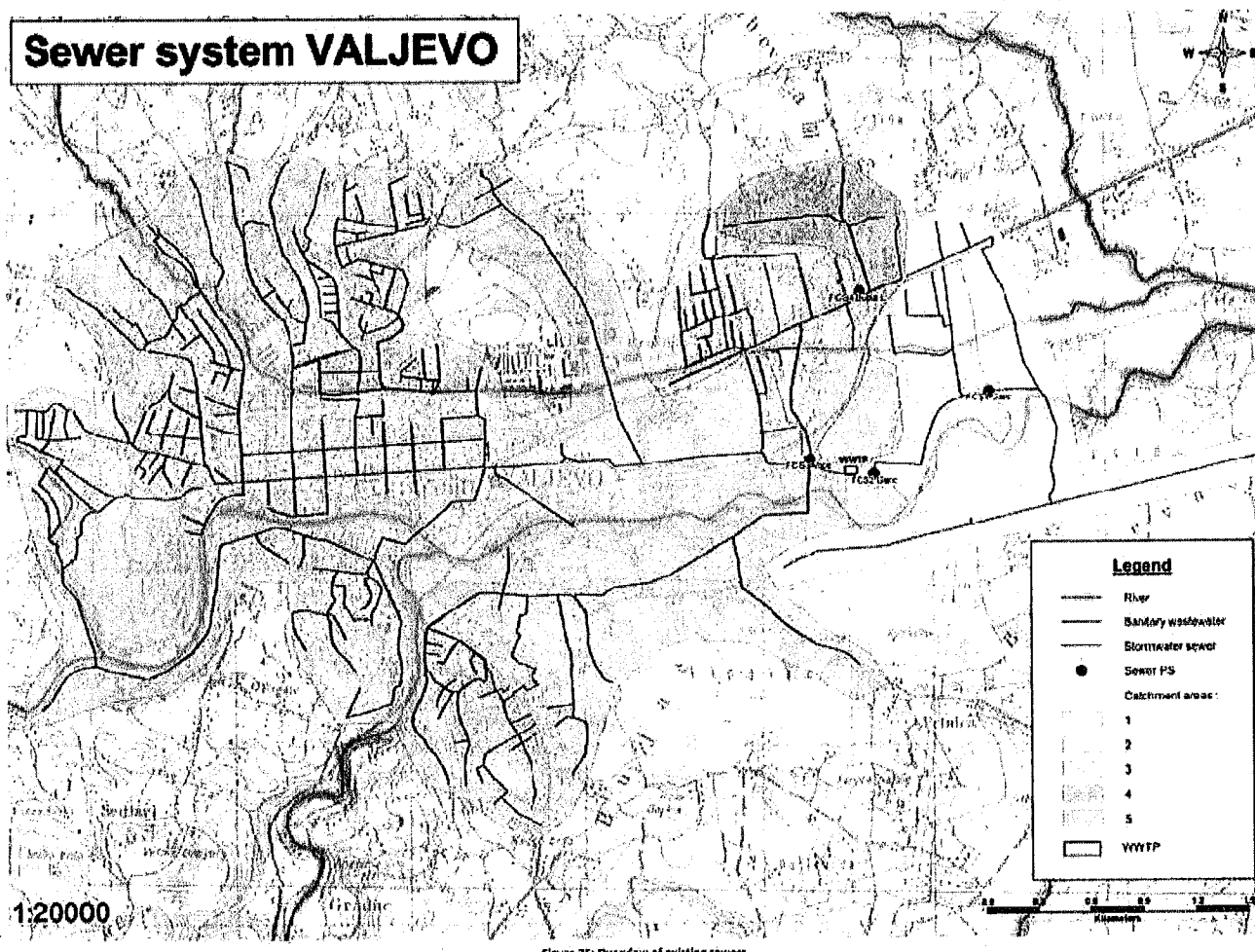
**Садржај:**

1. Увод .....	3
2. Намена коришћења субвенције из буџета града Ваљева .....	5
3. Динамика коришћења субвенције из буџета града Ваљева .....	11
4. Закључак .....	11

## 1. Увод

Развој система за прикупљање и одвођење санитарних отпадних вода започео је још у доба постојања „турске“ вароши на десној страни реке Колубаре чији делови су у функционалном стању и данашње време. Међутим, успостављање потпуног система за прикупљање и прераду санитарних отпадних вода који је укључивао и постројење за прераду је реализовано почетком шездесетих година прошлог века. До сада је развијен канализациони систем шематски представљен на сл.1 а који обухвата:

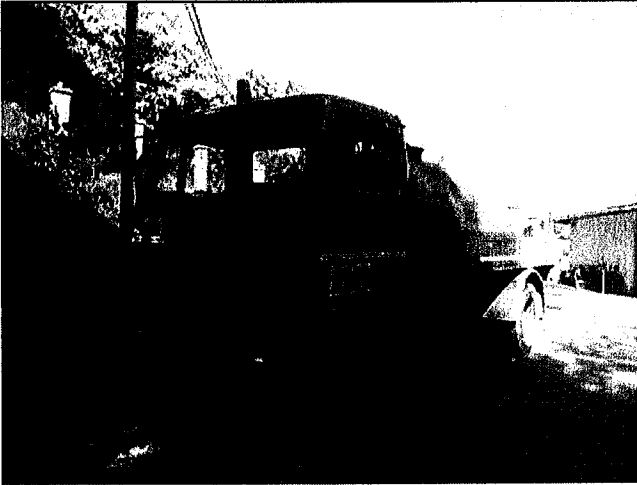
- канализациону мрежу,
- 4 црпне станице фекалне канализације, и
- ППОВ Горић



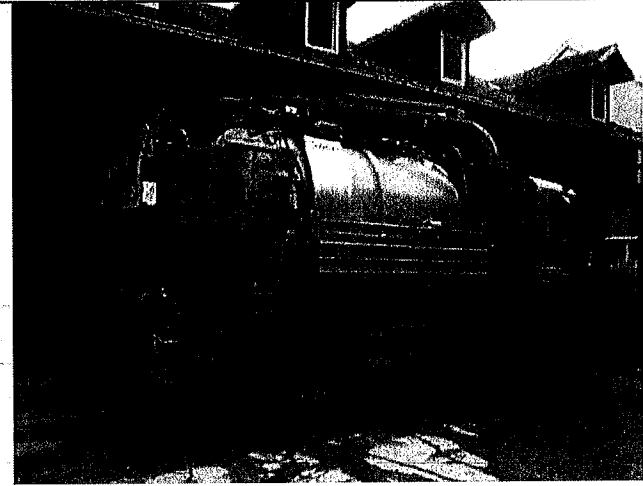
Сл.1

За одржавање функционалности постојеће канализационе мреже ЈКП "Водовод-Ваљево" поседује:

- моторно возило FAUN MILER MERC 1213, које је произведено 1992, сл.2, и
- специјално возило за одржавање канализационог система произвођача MERCEDES BENZ а које је произведено 2006, сл.3



сл.2



Сл.3

Представљеним моторним возилима је истекао амортизациони период и због тешких радних услова налазе се у веома лошем експлоатационом стању. За њихово текуће одржавање издвајају се велика финансијска средства. Посебан проблем представља отежана набавка резервних делова због чега су временски периоди њихове нефункционалности дуги што има за последицу одлагање послова превентивног одржавања канализационе мреже.

## 2. Намена коришћења субвенције из буџета града Ваљева

Програмом пословања за 2025. годину као и Програмом коришћења субвенција из буџета града Ваљева за 2025. годину, ЈКП "Водовод Ваљево" је у складу са чланом 61. Закона о јавним предузећима и Одлуком о буџету града Ваљева за 2025. годину планирало коришћење субвенција у укупном износу од 15.000.000,00 динара.

Одлуком о буџету града Ваљева за 2025. годину, ЈКП-у "Водовод-Ваљево" одређена су средства у оквиру Програма 6 – Заштита животне средине, Програмске активност 0401-0004 – Управљање отпадним водама и канализациона инфраструктура, функционална класификација 510 - Управљање отпадом и економска класификација 451 – Субвенције јавним нефинансијским предузећима и организацијама.

Да би се успоставило превентивно одржавања и побољшало текуће одржавање канализационе мреже неопходно је **учешће оснивача (град Ваљево) у набавци специјалног возила - усисно потисна цистерна.**

У 2025. години планирана је набавка специјалног возила - усисно потисна цистерна за одржавање канализационог система са следећим експлоатационим карактеристикама:

- Дозвољена укупна маса возила мин. 19.000 kg
- Конфигурација погона 4x2
- Осовински размак између управљачке и погонске осовине од 3600 до 3700 mm
- Снага мотора минимално 235 kW максимално 250 kW
- Обртни момент мотора минимално 1100 Nm
- Радна запремина мотора минимално 6700 максимално 7000 ccm
- Емисија издувних гасова: минимално Еуро 6 путем селективне каталитичке редукције без EGR-a
- Моторна кочница минималне снаге 115 kW
- Доња заштита хладњака
- Мењач, мануелни, мин. 9+1 синхронизованих брзина за кретање унапред од чега је једна за кретање под пуним оптерећењем у тешким условима рада, такозвана Ц брзина + 1 брзина за кретање уназад
- Извод снаге усаглашен са захтевима надоградње
- Дебљина профила шасије минимално 6 mm
- Клиренс минимално 220 mm
- Ослањање управљачке осовине механичко преко гибњева
- Ослањање погонске осовине пнеуматско са минимално 4 ваздушна јастука
- Носивост предње осовине мин. 7.500 kg
- Носивост погонске осовине мин. 13.000 kg
- Индикатор оптерећења осовина са приказом на фабричком дисплеју
- Блокада диференцијала погонске осовине
- Диск кочнице свим осовинама
- Сигурносни систем против блокаде при кочењу ABS
- Систем за електронску контролу стабилности возила ESP
- Адаптивни темпомат који укључује упозорење за чеони судар и систем за хитно кочење (АЕBS)
- Систем за олакшано покретање возила на узбрдици Hill Holder
- Адаптивни темпомат
- Надзор мртвог угла са десне стране возила
- Радар за надзор испред возила



- Задња камера са дисплејем у кабини возила
- Звучни сигнал за упозорење у случају промене возне траке (LDWS)
- Звучни сигнал при кретању уназад
- Управљач хидрауличног типа, серво, подесив по нагибу и висини
- Резервоар за гориво: минимално 200 l
- АД блуе - резервоар: минимално 30 l
- Дигитални тахограф за два возача
- Мануелни клима уређај у кабини
- Два ЛЕД ротациона светла на кабини возила са обе стране, фабрички уграђена
- Боја бела или еквивалент, дневна са 1+2 седиштем
- Спољни штитник од сунца
- Ваздушно ослоњено седиште за возача, грејано, са наслоном за руку
- Сва седишта са сигурносним појасевима и наслонима за главу
- Дигитални „BLUETOOTH“ радио уређај фабрички уграђен
- Предња светла за маглу
- Централна брава са даљинским закључавањем, кодирани кључ у 3 примерка
- Електро подизачи прозора
- Дневна LED светла интегрисана у главна светла
- Заштитне мрежице на предњим фаровима
- Главни ретровизори са возачеве и сувозачеве стране са електричним грејачима
- Електро подесиви главни ретровизори
- Акумулатори мин. 2x170 Ah
- Алтернатор мин. 90 A
- Електро склопка за прекид напајања возила
- Компресор ваздуха са једним цилиндром, запремине минимално 220 cm<sup>3</sup>
- Пнеуматици мин. 315/80R22,5 (6+1 резервни) или еквивалент
- Интегрисани систем за праћење притиска у пнеуматицима
- Прикључна тачка за принудну вучу возила напред
- Челични предњи браник
- Систем дијагностике стања возила
- ФМС конектор
- Подметачи за точкове – 2 комада
- Преносна лампа
- Минимална опрема возила: опрема у складу са ЗОБС-ом (комплет за прву помоћ, комплет резервних сијалица, троугао, ПП апарат, флуоресцентни прслук, хидраулична дизалица)

## ТЕХНИЧКЕ КАРАКТЕРИСТИКЕ НАДГРАДЊЕ

Година производње мин. 2025 година

### **ОПИС НАДГРАДЊЕ ВОЗИЛА:**

- Комбинована опрема намењена за хигијенско безопасно чишћење градске и индустријске канализације уз учешће 1 или 2 радника. Опрема за усисавање и транспорт течног и муљног отпада, за чишћење септичких јама, за чишћење фекалне и атмосферске канализације и хидродинамичко чишћење канализационог система са водом високог притиска.

**ЦИСТЕРНА:**

- Цилиндричног облика направљена од нерђајућег-челика (нефарбан) са кружним отисцима минимум квалитета АИСИ 304, задњи и предњи поклопац од нерђајућег-челика(нефарбан) са кружним отисцима минимум квалитета АИСИ 304 са задњим качењем и киповањем преко хидрауличног цилиндра опремљеним сигурносним вентилом за превенцију гравитационог падања цистерне у случају квара система хидраулике.
- Тотални капацитет цистерне минимум 7.000 литара
- Сигурносни вентил за превелики притисак у цистерни
- Носач цистерне у облику седла фиксиран на рам шасије за безбедност од померања и пуцања делова цистерне са цилиндром за закључавање.
- Цистерна опасана прстеновима за контролу напрезања зидова цистерне.
- Отварање задњег поклопца преко 2 хидраулична клипа са дуплим ефектом опремљени сигурносним вентилом за спречавање случајног гравитационог затварања.
- Хидрауличне браве задњег поклопца минимум 4 комада.
- Плутајући лопта индикатор нивоа монтиран на задњем поклопцу са исписаним показивачем нивоа за задњи одељак.
- Опрема за заштиту претовара задњег одељка са заштитом гашења усисавања када је одељак пун са лоптом као заштита од претовара и усиса у вакуум пумпу, филтер од нерђајућег-челика са перфорираним рупама за спречавање усисавања већих нечистоћа, филтер од нерђајућег-челика са перфорираним рупама малог пречника као заштита вакуум пумпе од ситнијих нечистоћа, електрични сензор за гашење пумпе при напуњеном филтеру.
- Пнеуматски нож вентил усисавања од 5" монтиран на доњем делу задњег поклопца опремљен куплунгом.
- Усисна цев унутар одељка за пуњење одељка од врха, са горњим вентилатором за заштиту оплате одељка
- Пнеуматски нож вентил од 6" за пражњење монтиран на доњем делу задњег поклопца опремљен куплунгом.
- Млазнице унутар цистерне за унутрашње чишћење.

**Помоћни погон:** оригинали од возила

**Резервоари за воду:**

- Бочни резервоари за воду заварени за цистерну за муљ укупне запремине не мање од 3.200 литара направљени од нерђајућег челика квалитета не мањег од АИСИ 304 са кружним отисцима(нефарбани)
- Са уграђеним сензором за минимални ниво воде за аутоматско гашење пумпе високог притиска
- Конекција за пуњење воде са хидрантне мреже
- Показивач нивоа воде у облику стакленог стуба
- Кутије за црева са леве и десне стране испод танка за воду са вратима од нерђајућег челика која се отварају и затварају пнеуматски
- Систем заштите од препуне резервоара
- Пражњење система воде преко ваздуха под притиском.

**Заштита пумпи:**

- Пумпе високог притиска и вакуума морају бити постављене на посебном раму између кабине возила и цистерне заштићене панелима од нерђајућег челика са

кружним отисцима са вратима са бравама са обе стране за лакши приступ и одржавање пумпи.

**ВАКУУМ СИСТЕМ:**

- Вакуум пумпа мора бити направљена технологијом ротацијског компресора (без ламела)
- Минимални капацитет 2800 м<sup>3</sup>/h са минимум 90% вакуума
- Минимални капацитет притиска не већи од 1,0 бара
- Ваздушно хлађење вакуум пумпе
- Погон пумпе механички преко пнеуматског квачила са клинастим каишевима
- Опремљена неповратним вентилом
- Четири пнеуматска вентила за укључивање компресовања и декомпресовања цистерне.
- Пригушивач монтиран на линији пражњења вакуум пумпе за мању буку
- Вакуум систем на излазној линији мора имати инсталиране пригушиваче за хлађење ваздуха
- Вакуум пумпа мора бити монтирана између кабине и цистерне са панелом који је покрива направљен од нерђајућег челика АИСИ 304 квалитета са кружним отисцима
- Промена између вакуума и притиска преко пнеуматских вентила и када је танк подигнут
- Све контроле морају бити доступне на контролном панелу
- Мерач радних сати, неповратни вентил, вентил за растеређење вакуума, два сензора са термостатима као заштита од прегревања.

**Котур са усисним цревом и хидрауличном руком:**

- Монтиран на цистерни повезан са цистерном са пнеуматским вентилом
- Хидрауличне команде за:
  - ротација минимум 260 степени
  - продужење са минимум два продужетка
  - подизање минимум 20 процената, спуштање
  - намотавање и одмотавање црева за усис
  - укупна дужина не мања од 6.000 мм
- Котур опрамљен са минимум 25 метара гуменог црева из једног комада црне боје ојачаног спиралном жицом пречника 4"
- Хидраулична рука мора имати сензор паркинг позиције са светлосном индикацијом у кабинџи возила
- Хоризонтални котур мора имати могућност да преко њега прелази и црево високог притиска
- Хидраулична рука мора имати могућност да паралелно са усисним цревом контролише и црево високог притиска

**СИСТЕМ ВИСОКОГ ПРИТИСКА:**

- Троклипна пумпа високог притиска
- Минимални притисак 160 bara
- Минимални проток 330 lit/min
- Погон пумпе механички преко пнеуматског квачила са клинастим каишевима

- Регулација притиска воде пнеуматски контролисана преко електро потенциометра
- Филтер за воду урађен од нерђајућег челика
- Аутоматска заштита од нестанка воде са визуелним алармом и прекидом рада пумпе и дугме за поновно укључење пумпе
- Пред напојна пумпа за константно напајање водом пумпе високог притиска
- Пажњење инсталације компринованим ваздухом
- Мануална лопта вентил за прекид довода воде
- Пумпа високог притиска мора бити монтирана између кабине и цистерне на посебном раму преко које је панел од нерђајућег челика са вратима

\*

#### **Предњи хоризонтални котур високог притиска:**

- Котур направљен од нерђајућег челика хоризонтално постављен
- Котур окачен на предњем делу цистерне до кабине возила
- Хидраулички ситем извлачења и увлачења црева
- Контрола брзине рада котура
- Аутоматски контролник уводника црева
- Котур опремљен са 120 метара 1" црева
- Црево високог притиска се пружа кроз хидраулични кран паралелно са цревом усиса
- Мерач дужине црева са исписом на плц монитору

#### **Бочни мали котур црева:**

- Котур направљен од нерђајућег челика вертикално постављен са мануелном ротацијом
- Пнеуматски вентил за пуштање воде
- Монтиран на задњој десној страни
- Хидраулички ситем извлачења и увлачења црева
- Аутоматски контролник уводника црева
- Котур опремљен са 80 метара 1/2" црева

#### **КОНТРОЛЕ ОПРЕМЕ:**

- Главни контролни панел мора бити направљен од нерђајућег челика а са заштитом IP 65 водоотпоран, опремљен следећим инструментима и контролама:
- Плц систем са 7 инча монитором
- Електрична контрола гаса
- Контрола увлачења/извлачења црева високог притиска
- Мерач притиска цистерне (од -1 до + 5 бара)
- Укључивање-искључивање вакуум пумпе
- Инвертовање вакуума
- Укључивање-искључивање пумпе високог притиска
- Контрола притиска воде
- Аларм упозорења за количину воде
- Аларм напуњен циклон филтер
- Аларм вакуум пумпа на максималној температури
- Мерач броја обртаја и укупних радних сати
- Команда за пнеуматско отварање-затварање бочних кутија за црева и алат.
- Сигурносно стоп дугме

**Контроле унутар кабине:**

- Укључивање светла ротације
- Укључивање радног светла
- Резервне пуњиве батерије, пуњач батерија у кабини

**Мултифункционална радио контрола са џојстиком са следећим функцијама:**

- Један бежични даљинац са свим функцијама и дисплејом
- Подешавање броја обртаја мотора
- Укључивање/искључивање пумпи в.п. и вакуум пумпе
- Укључивање/искључивање инвертера вакуум пумпе
- Контрола увлачења/извлачења црева високог притиска
- Регулација излазног притиска воде
- Контрола свих функција хидрауличног крана
- Сигурносно стоп дугме
- Отварање-затварање пнеуматских вентила усисних линија и линија воде високог притиска
- Резервна батерија са пуњачем у кабини возила

**Пнеуматски систем:**

- Пнеуматски систем опремљен узимањем ваздуха из танкова возила преко сигурносног вентила у случају квара на пнеуматици надоградње
- Уграђен кондезациони филтер
- Подмазивач
- Контрола притиска са манометром

**Хидраулични систем:**

- Мора имати резервоар са индикацијом нивоа-уљни филтер
- Систем показивача притиска уља

**Систем против замрзавања:**

- Мора имати систем за испуштање све воде из система помоћу компресованог ваздуха из возила

**Алати и додатна опрема:**

- Алуминијумске заштите са обе стране између осовина
- Задњи браник од нерђајућег челика
- Једно ЛЕД радно светло
- Једно лед радно светло на руци
- Јадна кутија за алат од нерђајућег челика
- Два ротациона светла
- 1 лед ротационо светло на руци
- 1 портабл радно светло са 15 метара кабла са аутоматским увлачењем
- Једна усисна цев од карбон челика 2 метра дужине са конекцијом

**Гарантни период:**

1. Подвоз : минимално 12 месеци на комплетан подвоз и 24 месеца на комплетан погонски склоп (морор, мењач, диференцијал, осовине) рачунато од дана испоруке и потписаног записника о примопредаји предметног добра
2. Надградња: минимално 12 месеци рачунато од дана испоруке и потписаног записника о примопредаји предметног добра

### 3. Динамика коришћења субвенције из буџета града Ваљева


У складу са Планираним средствима за набавку добара и Планом инвестиција, ЈКП "Водовод-Ваљево" очекује да ће поступак јавне набавке за специјално возило - усисно потисну цистерну бити реализован у трећем кварталу (јул - септембар) 2025. године. За реализацију ове инвестиције, планирана је следећа динамика коришћења субвенције из буџета града Ваљева:

Квартал	Вредност субвенције
Први квартал	0
Други квартал	0
Трећи квартал	15.000.000,00
Четврти квартал	0
<b>Укупна вредност субвенције:</b>	<b>15.000.000,00</b>

### 4. Закључак

Реализациом субвенције града Ваљева за учешће у набавци специјалног возила - усисно потисне цистерне, оствариће се:

- већа поузданост у отклањању неуглашености у функционисању канализационог система,
- смањење времена неопходног за реализацију послова превентивног и текућег одржавања канализационог система,
- смањење трошкова који се односе на одржавање транспортних средстава.

ЈКП "Водовод Ваљево"  
 Директор  
  
 Иван Фицеровић, дипл. екон.