

На основу члана 59. Закона о јавним предузећима („Сл. гласник РС“ број 15/16 и 88/19), члана 32. Закона о локалној самоуправи („Сл. гласник РС“ број 129/07, 83/14-др.закон, 101/16-др.закон, 47/18 и 111/21-др.закон), члана 37.став 1. тач.11. Статута града Ваљева („Службени гласник града Ваљева“ број 5/19), Скупштина града Ваљева на седници одржаној дана ____ .2024.године донела је

РЕШЕЊЕ

о давању сагласности на Програм пословања Јавног комуналног предузећа „Топлана-Ваљево“ за 2025.годину

- 1. ДАЈЕ СЕ** сагласност на Програм пословања Јавног комуналног предузећа „Топлана-Ваљево“ за 2025.годину који је усвојио Надзорни одбор Јавног комуналног предузећа „Топлана-Ваљево“, Одлуком број: 6738 од 02.12.2024. године.
2. Ово Решење доставити Јавном комуналном предузећу „Топлана-Ваљево“.
3. Решење објавити у „Службеном гласнику града Ваљева“.

СКУПШТИНА ГРАДА ВАЉЕВА

Број: 020-10/24-02

ПРЕДСЕДНИК

Скупштине града Ваљева
Др Слободан Гвозденовић

ОБРАЗЛОЖЕЊЕ

Правни основ за давање сагласности на Програм пословања Јавног комуналног предузећа „Топлана-Ваљево“ за 2025.годину садржан је у члану 59. Закона о јавним предузећима („Сл.гласник РС“ број 15/16 и 88/19) којим је прописано да јавна предузећа за сваку календарску годину доносе програме пословања. Такође, одредбама овог члана дефинисано је да се програм сматра донетим када на њега сагласност да оснивач јавног предузећа. На основу члана 32. Закона о локалној самоуправи („Сл. гласник РС“ број 129/07, 83/14-др.закон, 101/16-др.закон, 47/18 и 111/21-др.закон) и члана 37. став 1 тач.11. Статута града („Сл. гласник града Ваљева“ бр.5/19) дефинисано је да Скупштина града Ваљева, даје сагласност на годишњи програм рада јавних предузећа.

Програмом пословања ЈКП „Топлана - Ваљево“ за 2025.годину планирани су укупни приходи у износу од 815.208.375 динара, што је за 9%, динара више у односу на процену извршења прихода за 2024годину.

У структури прихода, највеће учешће чине приходи од основне делатности односно услуге грејања за категорије стамбеног и пословног простора у укупном износу од 723.278.375 динара што представља повећање од 10% у односу на процену ових прихода за 2024годину.

Планирано повећања пословних прихода у односу на претходну годину резултат је повећања грејне површине за 16.527 m² због прикључења нових корисника на систем даљинског грејања и више опредељених средстава текуће субвенције из буџета града.

Овим програмом планиран је приход од текуће субвенција из буџета града Ваљева за набавку енергента у износу од 40.000.000 динара.

Укупно планирани расходи у 2025.години износе 814.083.607 динара и за 9% су већи у односу на процену извршења расхода у 2024години.

У структури укупних расхода трошкови енергената односно мазута, угља и пелета и гаса имају учешће од 59% и планирани су у укупном износу од 478.085.000 динара и за 5% су мањи од реализације из претходне године.

Трошкови бруто зарада са доприносима на терет послодавца имају учешће од 15,40 % и износе 125.346.087 динара.

Финансијским планом за 2025.годину предвиђена су средства на име трошкова накнаде члановима НО у нето износу од 5.000,00 динара и накнаде за председника НО у нето износу од 8.000,00 динара.

Програмом пословања ЈКП „Топлана - Ваљево“ у 2025.години у циљу унапређења система даљинског грејања планиране су инвестиционе активности у укупном износу од 35.708.654 динара.

Најзначајније инвестиције односе се на набавку новог утилизатора на котлу од 30 MW у износу од 12.960.000 динара којом ће се повећати ефикасност производног процеса, смањењити потрошња енергената и мања емисија штетних гасова у атмосферу затим за набавку топлотних подстаница које се додељују на управљање и коришћење инвеститорима новоизграђених објеката у износу од 8.400.000 динара и за лиценцу и софтвер за хидрауличко моделирање у износу од 6.000.000 динара

На основу финансијског плана укупних прихода и укупних расхода планиран је нето добитак за 2025.годину у износу од 1.124.768 динара.

На основу свега горе наведеног предлаже се доношење решења као у диспозитиву.

Обрађивач предмета: Одељење за локални развој, привреду и комуналне послове.

РУКОВОДИЛАЦ

Одељења за локални развој, привреду
и комуналне послове

Тијана Тодоровић



ЈАВНО КОМУНАЛНО ПРЕДУЗЕЋЕ

ТОПЛАНА-ВАЉЕВО

Број: 6738

Датум: 2.12.2024. ГОД.
ВАЉЕВО

ЈКП „ТОПЛАНА-ВАЉЕВО“
Милорада Ристића 71
Ваљево

У складу са чланом 41. Статута Јавног комуналног предузећа „Топлана Ваљево“ Ваљево, Надзорни одбор Предузећа на својој I седници одржаној дана 02.12.2024.године донео

ОДЛУКУ

УСВАЈА СЕ Програм пословања ЈКП „Топлана Ваљево“ за 2025.годину.

Одлуку доставити Оснивачу на даљу сагласност.



ЈКП "Топлана-Ваљево"
Председник Надзорног одбора

Мицко Лепојевић
Мицко Лепојевић



ЈАВНО КОМУНАЛНО ПРЕДУЗЕЋЕ "ТОПЛАНА-ВАЉЕВО" ВАЉЕВО

Број: 6737

Датум: 02.12.2024 . године

ПРОГРАМ ПОСЛОВАЊА ЈКП „ТОПЛАНА-ВАЉЕВО“ ЗА 2025. ГОДИНУ

Пословно име: **ЈКП "ТОПЛАНА-ВАЉЕВО" ВАЉЕВО,**
Седиште: **Милорада Ристића 71**
Претежна делатност: **35.30 СНАБДЕВАЊЕ ПАРОМ И
КЛИМАТИЗАЦИЈА**
Матични број: **07357494**
ПИБ: **101900960**
ЈББК: **81609**
Надлежно Министарство: **МИНИСТАРСТВО ПРИВРЕДЕ**
Надлежни орган јединице локалне самоуправе: **ГРАД ВАЉЕВО**

ВАЉЕВО, 02. децембар 2024. године

Садржај

1. ОПШТИ ПОДАЦИ	3
1.1. СТАТУС, ПРАВНА ФОРМА И ДЕЛАТНОСТ ПРЕДУЗЕЋА	3
1.2. ЗАСТУПАЊЕ ПРЕДУЗЕЋА	4
1.3. МИСИЈА, ВИЗИЈА И ЦИЉЕВИ ПРЕДУЗЕЋА	4
1.3.1. МИСИЈА	5
1.3.2. ВИЗИЈА	5
1.3.3. ЦИЉЕВИ	6
1.4. ОРГАНИЗАЦИОНА ШЕМА ПРЕДУЗЕЋА	8
2. АНАЛИЗА ПОСЛОВАЊА У 2024. ГОДИНИ	9
2.1. ПРОЦЕЊЕНИ ФИЗИЧКИ ОБИМ АКТИВНОСТИ	9
2.2. ПРОЦЕНА ФИНАНСИЈСКИХ ПОКАЗАТЕЉА ЗА 2024. ГОДИНУ	10
2.2.1. БИЛАНС СТАЊА НА ДАН 31.12.2024. ГОД - ПРОЦЕНА	10
2.2.2. БИЛАНС УСПЕХА ЗА ПЕРИОД 01.01.2024 – 31.12.2024. – ПРОЦЕНА	14
2.2.3. ИЗВЕШТАЈ О ТОКОВИМА ГОТОВИНЕ – ПРОЦЕНА	18
2.2.4. АНАЛИЗА ОСТВАРЕНИХ ИНДИКАТОРА ПОСЛОВАЊА	20
3. ЦИЉЕВИ И ПЛАНИРАНЕ АКТИВНОСТИ ЗА 2025. ГОД	25
3.1. ЦИЉЕВИ ЈАВНОГ ПРЕДУЗЕЋА	25
3.2. РИЗИЦИ У ПОСЛОВАЊУ	26
3.3. АНАЛИЗА ПОСЛОВНОГ ОКРУЖЕЊА	27
3.4. ПРОЦЕНА РЕСУРСА ЈАВНОГ ПРЕДУЗЕЋА	29
4. ПЛАНИРАНИ ФИНАНСИЈСКИ ПОКАЗАТЕЉИ ЗА 2025. ГОДИНУ	32
4.1. ПЛАНИРАНИ ПРИХОДИ	32
4.2. ПЛАНИРАНИ РАСХОДИ	34
4.3. БИЛАНС СТАЊА НА ДАН 31.12.2025. ГОДИНЕ	39
4.4. БИЛАНС УСПЕХА 01.01. – 31.12.2025. ГОДИНЕ	44
4.5. ИЗВЕШТАЈ О НОВЧАНИМ ТОКОВИМА	47
4.6. ЦЕНЕ	50
4.7. СУБВЕНЦИЈЕ	51

5.	РАСПОДЕЛА ДОБИТИ.....	52
6.	ПЛАН ЗАРАДА И ЗАПОШЉАВАЊА	54
6.1.	ТРОШКОВИ ЗАПОСЛЕНИХ.....	54
6.2.	ДИНАМИКА ЗАПОШЉАВАЊА.....	56
6.3.	ПЛАНИРАНА СТРУКТУРА ЗАПОСЛЕНИХ.....	57
6.3.1.	КВАЛИФИКАЦИОНА СТРУКТУРА.....	57
6.3.2.	СТАРОСНА СТРУКТУРА	58
6.3.3.	СТРУКТУРА ПО ПОЛУ	58
6.3.4.	СТРУКТУРА ПО ВРЕМЕНУ У РАДНОМ ОДНОСУ	59
6.3.5.	БРОЈ ЗАПОСЛЕНИХ ПО СЕКТОРИМА.....	60
6.4.	ИСПЛАЋЕНЕ ЗАРАДЕ У 2024. ГОДИНИ И ПЛАНА ЗАРАДА ЗА 2025. ГОДИНУ	61
6.4.1.	Исплаћена маса за зараде, број запослених и просечна зарада по месецима за 2024. годину*- Бруто 1	61
6.4.2.	Планирана маса за зараде, број запослених и просечна зарада по месецима за 2025. годину - Бруто 1.....	63
6.4.3.	Планирана маса за зараде увећана за доприносе на зараде, број запослених и просечна зарада по месецима за 2025. годину - Бруто 2.....	65
6.4.4.	РАСПОН ИСПЛАЋЕНИХ И ПЛАНИРАНИХ ЗАРАДА	69
6.5.	ПЛАНИРАНЕ НАКНАДЕ ЧЛАНОВИМА НАДЗОРНОГ ОДБОРА	70
7.	КРЕДИТНА ЗАДУЖЕНОСТ	72
8.	ПЛАНИРАНА ФИНАНСИЈСКА СРЕДСТВА ЗА НАБАВКУ ДОБАРА, РАДОВА И УСЛУГА.....	74
9.	ПЛАН ИНВЕСТИЦИЈА	81
10.	СРЕДСТВА ЗА ПОСЕБНЕ НАМЕНЕ	84

1. ОПШТИ ПОДАЦИ

1.1. СТАТУС, ПРАВНА ФОРМА И ДЕЛАТНОСТ ПРЕДУЗЕЋА

комунално вођење градског земљишта. 1971. Године од Завода за стамбену изградњу настаје Стамбено комунално предузеће и траје под тим називом до 1972. године, да би се након тога трансформисало у Стамбено предузеће и под тим називом функционисало до 1985. године.

Основним актом општине Ваљево 1985. године, основано је КРО „Ваљево“ које је под тим именом било до 1989. године. Одлуком Скупштине општине Ваљево бр. 023-27/89-03/3 од 27.12.1989. године Предузеће је организовано као Јавно комунално предузеће и уписано је на регистрационом улошку код Привредног суда у Ваљеву бр. 1-72-00, а у Регистар привредних субјеката региструје се превођењем привредног субјекта 20.05.2005. године бр БД18278/2005.

Одлуком Привременог органа општине Ваљево бр. 011-49/08-04 од 14.05.2008. године ЈКП Ваљево је променило име у ЈКП „Топлана – Ваљево“ Ваљево и под новим именом уписано у Регистар привредних субјеката 26.06.2008. године под бројем БД 98687/2008.

Према члану 29. Статута ЈКП „Топлана – Ваљево“ Предузеће обавља поред основне делатности „снабдевање паром и климатизација“ шифра 35.30 и делатност услуге осталог чишћења зграда и опреме (димничарске услуге) шифра 81.22.

Основна делатност Предузећа се обавља на територији града Ваљева у складу са Одлуком о снабдевању топлотном енергијом и у складу са Законом о комуналним делатностима и Законом о јавним предузећима.

Органи Предузећа су: Надзорни одбор и Директор.

Законски оквир

Законски прописи које ЈКП „Топлана – Ваљево“ Ваљево примењује у свом пословању:

- 1) Закон о јавним предузећима („Сл. гласник РС“, број 15/2016, 88/19)
- 2) Закон о комуналним делатностима („Сл. гласник РС“, број 88/2011 и 95/2018)
- 3) Закон о енергетици („Сл. гласник РС“, број 145/2014, 95/2018 и 40/2021)
- 4) Закон о локалној самоуправи („Сл. гласник РС“, број 129/07, 83/2014, 101/2016, 47/2018 и 111/2021)
- 5) Закон о планирању и изградњи („Сл. гласник РС“, број 72/2009, 81/2009-испр., 64/2010- Одлука УС, 24/11, 121/2012, 42/2013 – Одлука УС, 20/2013 – Одлука УС, 98/2013 – Одлука УС, 132/2014, 145/2014, 83/2018, 31/2019 и 37/2019 – др. Закон, -9/2020, 52/2021 и 62/2023)
- 6) Закон о општем и управном поступку („Сл. гласник РС“, број 18/2016 и 95/2018)
- 7) Закон о јавним набавкама („Сл. гласник РС“, број 91/2019)

- 8) Закон о поступку регистрације у агенцији за привредне регистре („Сл. гласник РС“, број 99/2011, 83/2014, 31/2019 и 105/2021)
- 9) Закон о раду („Сл. гласник РС“, број 24/2005, 61/2005, 54/2009, 32/2013, 75/2014, 13/2017 – Одлука УС, 113/2017 и 95/2018)
- 10) Закон о безбедности и здрављу на раду („Сл. гласник РС“, број 101/2005, 91/2015 и 113/2017)
- 11) Закон о рачуноводству („Сл. гласник РС“, број 73/2019 и 44/2021)
- 12) Међународни рачуноводствени стандарди („Сл. гласник РС“, број 46/2006, 111/2009 и 99/2011)
- 13) Одлука о снабдевању топлотном енергијом („Сл. гласник Града Ваљево“, број 21/2019)
- 14) Тарифни систем за обрачун испоручене топлотне енергије и извршених услуга („Сл. гласник Града Ваљево“, број 20/2008, 4/2011 и 9/2014)
- 15) Статут ЈКП „Топлана – Ваљево“ („Сл. гласник Града Ваљево“, број 4/2019 и 27/2021)
- 16) Одлука о усклађивању Оснивачког акта ЈКП „Топлана – Ваљево“ („Сл. гласник Града Ваљево“, број 16/2018 и 18/2021)
- 17) Методологија за утврђивање трошкова прикључка грејних инсталација објекта крајњег купца топлотне енергије на систем даљинског грејања („Сл. гласник Града Ваљево“, број 4/2011, 9/2014 и 16/2019)
- 18) Правилник о рачуноводственим политикама у складу са МРС, односно МСФИ за правна лица која примењују МСФИ за МСП, број 4138 од 10.09.2021. године
- 19) Правила о раду дистрибутивног система („Сл. гласник Града Ваљево“, број 26/2008)
- 20) Правилник о безбедности и здрављу на раду, бр.167 од 27.07.2020. године
- 21) Правила заштите од пожара број 1856 од 11.05.2017. године
- 22) Акт о процени ризика у заштити лица и имовине бр. 4344 од 08.11.2018. године

1.2. ЗАСТУПАЊЕ ПРЕДУЗЕЋА

Надзорни одбор:

- 1) Председник Надзорног одбора Мицко Лепојевић, дипл.маш.инж. именован је Решењем Скупштине града Ваљево од 29.11.2024. године.
- 2) Члан Надзорног одбора испред Оснивача Ђорђе Чолић, именован је Решењем Скупштине града Ваљево од 29.11.2024. године.
- 3) Члан Надзорног одбора из редова запослених Ђорђе Гајић, дипл. економиста, именован је Решењем Скупштине града Ваљево од 29.11.2024. године.

Директор:

- Бранко Вуковић, специјализовани струковни инжењер индустријског инжењерства, именован је Решењем Скупштине града Ваљево бр. 101-223/2024-01/1 од 28.10.2024. године.

1.3. МИСИЈА, ВИЗИЈА И ЦИЉЕВИ ПРЕДУЗЕЋА

1.3.1. МИСИЈА

Мисија ЈКП „Топлана – Ваљево“ је вршење комуналне, односно енергетске делатности производње, дистрибуције и снабдевања топлотном енергијом потрошача на подручју града. ЈКП „Топлана – Ваљево“ поуздано, стабилно и у простору и у времену доступно, пружа услугу грејања корисницима под еколошки најповољнијим условима уз остваривање високих стандарда из ове области.

Део мисије предузећа и сада и у будуће ће бити:

- поуздано снабдевање потрошача топлотном енергијом за грејање по тржишно најповољнијим условима
- стално унапређење производног процеса на задовољство корисника и запослених
- допринос очувању и унапређењу животне средине кроз унапређење процеса производње ради смањења негативних утицаја на животну средину уз едукацију запослених, менаџмента и свих заинтересованих страна

У току свог пословања ЈКП „Топлана – Ваљево“ тежи да буде модерно организовано предузеће на високо техничко – технолошком нивоу, способно да управља градским енергетским ресурсима и да усмерава развој комуналне енергетике у правцу оптималног снабдевања корисника топлотном енергијом.

1.3.2. ВИЗИЈА

Визија ЈКП „Топлана – Ваљево“ је:

- да постане ефикасно, модерно организовано предузеће окренуто пружању квалитетне услуге корисницима у граду Ваљево;
- унапређење производног процеса за добијање и дистрибуцију топлотне енергије применом савремених технологија високе ефикасности;
- да се обезбеде услови за сваког корисника да може управљати енергијом коју користи (уградња опреме за локално управљање топлотном енергијом на основу властитих потреба и ефикасно мерење потрошене топлотне енергије);
- инвестирање и модернизација система и институционално уређење рада;
- да се прошири број корисника система даљинског грејања у градском подручју.

Побољшање квалитета услуге чини поуздано снабдевање топлотном енергијом, задовољство корисника услугом добра комуникација са свим заинтересованим субјектима, стална сарадња са локалном самоуправом, јавност у раду, флексибилност и прилагодљивост на спољне енергетске, техничке и друге утицаје.

Повећање енергетске ефикасности система подразумева активности на свим деловима система за грејање, почев од места трансформације енергије горива, преко система дистрибуције до сваког појединачног уређаја за коришћење енергије.

Како би се смањили трошкови грејања индивидуалних корисника ЈКП „Топлана – Ваљево“ планира да и у наредном периоду одобрава попуст за редовно измиривање обавеза и то тако да за благовремено плаћање до 15-ог у месецу одобрава попуст у износу од 5%.

1.3.3. ЦИЉЕВИ

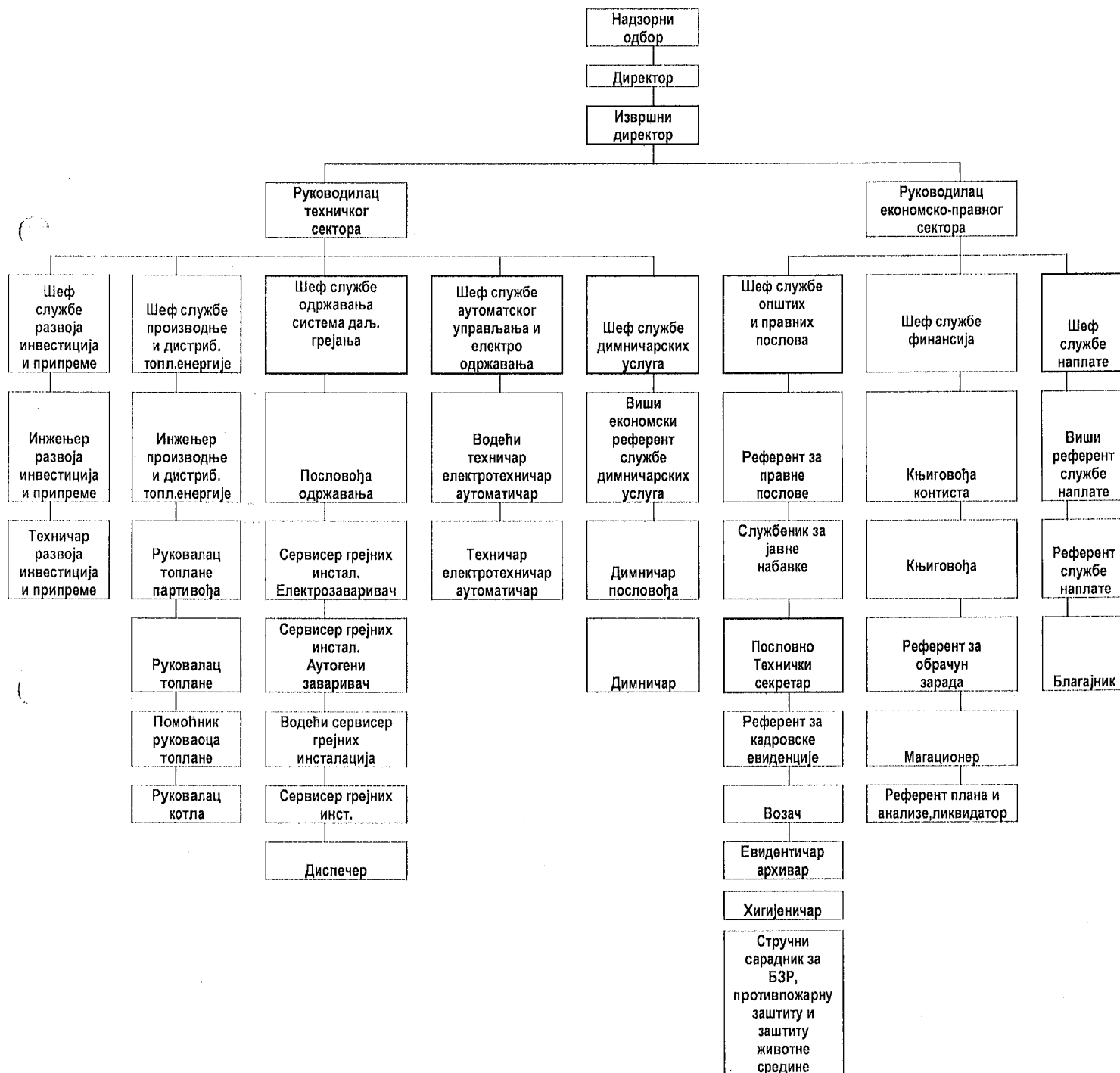
- Прикључење на дистрибутивни систем гасовода, обзиром да су радови на изградњи мернорегулационе станице у ЈКП „Топлана Ваљево“ у завршној фази и да Предузеће ради на испуњењу свих неопходних услова како би са доласком гасовода могло да се изврши прикључење на гасоводну мрежу
- Коришћење обновљивих извора енергије уградњом фотонапонских панела на објект ЈКП „Топлана Ваљево“ а у циљу смањења трошкова електричне енергије који су знатно већи у периоду грејне сезоне. У том циљу, а у сарадњи са Оснивачем, Предузеће је конкурисало код надлежног министарства у циљу добијања бесповратних средстава за уградњу соларних панела
- Повећање предаје топлотне енергије, а самим тим и производње и дистрибуције топлотне енергије
 - Смањење трошкова производње
 - Прикључење нових корисника, а у том циљу ће се наставити додељивање топлотних подстанцица путем јавног конкурса и набавком нових у току 2024. године, као и погодности у вези наплате трошкова прикључка а у складу са одлуком Скупштине града Ваљева којом се будући корисници ослобађају плаћања трошкова прикључка на даљински систем грејања.
 - Иницирање поступка за доношење плана развоја енергетике којим се утврђују потребе за топлотном енергијом на територији града Ваљева. У оквиру ове активности потребно је урадити план интензивног прикључивања нових корисника на систем даљинског грејања као и тражење средстава за имплементацију пројекта.
 - Активности на имплементацији мера енергетске ефикасности како на систему даљинског грејања тако и на објектима и инсталацијама у оквиру објеката.
 - Активности на прикључивању топлане на дистрибутивни систем гасовода
 - Активности у циљу очувања и заштите животне средине
 - Имплементација софтверског пакета за термохидраулички прорачун и оптимизацију вреловодне мреже представља неопходну потребу у поступку даљег проширења вреловода и прикључења нових корисника
 - Наставити активности у оквиру јачања нормативне основе пословања, усвајање нових и усаглашавања постојећих општинских и посебних правних аката са важећим законским прописима
 - Наставити активно вођење политике наплате потраживања од корисника у циљу смањења заосталих потраживања и самим тим повећања степена наплате и ликвидности предузећа
 - Наставити са активностима службе димничарских услуга у циљу повећања броја корисника, обзиром да се ради о новој делатности која је са радом почела почетком 2023. године.
 - Интензивирати активности кроз доношење нормативног акта од стране Скупштине града на увођењу наплате по утрошеној топлотној енергији у свим објектима којима ЈКП „Топлана – Ваљево“ врши испоруку топлотне енергије

- Улагање у људске ресурсе кроз побољшање квалификационе и старосне структуре запослених (подмлађивање), и мотивација запослених кроз повећање основних зарада и едукације запослених са фокусом на обуке у примени нових технологија
- Наставак рационализације пословања и остваривање даљих уштеда у пословању Предузећа, уз потпуни ангажман запослених на тражењу оптималних уштеда
- Израда програма за смањење ненаплаћених потраживања и повећање степена наплате за услуге предузећа

Наведеним стратешким циљевима остварује се сигурност у снабдевању топлотном енергијом, унапређује свеукупна ефикасност у пословању и унапређује заштита животне средине.

1.4. ОРГАНИЗАЦИОНА ШЕМА ПРЕДУЗЕЋА

Унутрашња организација предузећа успостављена је тако да обезбеди континуитет и квалитет обављања делатности предузећа, развој делова и целине предузећа.



2. АНАЛИЗА ПОСЛОВАЊА У 2024. ГОДИНИ

2.1. ПРОЦЕЊЕНИ ФИЗИЧКИ ОБИМ АКТИВНОСТИ

На основу реализације за првих десет месеци и процене за новембар и децембар 2024. године процењује се да ће ЈКП “Топлана-Ваљево” у 2024. години предати мрежи око 48.098 MWh топлотне енергије. Разлог смањене производње у 2024. години, у односу на 2023. годину, је већа средња спољашња температура, у првом делу године. За овај обим испоручене топлотне енергије процењује се потрошња од 5.144.241 Svm³ CNG (компримованог природног гаса).

За 2024. годину планирана је нешто мања производња, а самим тим и предаја топлотне енергије, с обзиром на то да је спољашња температура у периоду грејне сезоне виша у односу на 2023. годину. За 2025. годину планирано је повећање од 17% у предаји топлотне енергије због планираних повећања грејне површине и прогнозираних нижих спољашњих температура.

Физички обим производње

Ред. бр.	ТАРИФНЕ ГРУПЕ	Јед. цена	Остварено 2023. године (грејна површ.)	План 2024. године (грејна површ.)	Процена 2024. Године	План 2025. године
1	2	3	4	5	6	7
1.	Стамбени простор I - тарифна група	m ²	274.704	290.538	278.711	285.308
2.	Пословни простор II - тарифна група	m ²	172.231	177.048	177.032	186.962
УКУПНО (1 + 2 + 3 + 4 +5) :			446.935	467.586	455.743	472.270

За 2025. годину планирана је испорука топлотне енергије за 472.270 m², што је за 3,62 % више у односу на грејну површину која ће по процени бити остварена у 2024. години.

2.2. ПРОЦЕНА ФИНАНСИЈСКИХ ПОКАЗАТЕЉА ЗА 2024. ГОДИНУ

2.2.1. БИЛАНС СТАЊА НА ДАН 31.12.2024. ГОД - ПРОЦЕНА

Биланс стања за 2024. годину планиран је крајем 2023. године на основу процене остварења за ту годину и планских елемената за 2024. годину.

Процена је да ће на крају године укупне обавезе према добављачима износити 110.633.000 динара.

Нето потраживања (укупна потраживања умањена за исправку вредности) на крају године износиће око 154.845.000 динара.

На крају 2024. године укупна актива, на дан 31.12.2024. године процењена је на 1.106.901 хиљада динара. У оквиру активе, стална имовина учествује са 87,79%. На страни пасиве, учешће капитала је 46,03%, краткорочних обавеза 22,77%, дугорочних обавеза 21,51%.

Прилог 1

БИЛАНС СТАЊА на дан 31.12.2024. године

у 000 динара

на,	ПОЗИЦИЈА	АОП	План на дан 31.12.2024.	Реализација (процена) на дан 31.12.2024.
	2	3	4	5
	АКТИВА			
	А. УПИСАНИ А НЕУПЛАЋЕНИ КАПИТАЛ	0001		
	Б. СТАЛНА ИМОВИНА (0003 + 0009 + 0017 + 0018 + 0028)	0002	907.271	916.419
	I. НЕМАТЕРИЈАЛНА ИМОВИНА (0004 + 0005 + 0006 + 0007 + 0008)	0003	15.280	10.294
	1. Улагања у развој	0004		
014	2. Концесије, патенти, лиценце, робне и услужне марке, софтвер и остала нематеријална имовина	0005	15.280	7.934
	3. Гудвил	0006		
5	4. Нематеријална имовина узета у лизинг и нематеријална имовина у припреми	0007		2.360
	5. Аванси за нематеријалну имовину	0008		
	II. НЕКРЕТНИНЕ, ПОСТРОЈЕЊА И ОПРЕМА (0010 + 0011 + 0012 + 0013 + 0014 + 0015 + 0016)	0009	891.991	906.125
022	1. Земљиште и грађевински објекти	0010	620.853	566.837
	2. Постројења и опрема	0011	271.138	300.163
	3. Инвестиционе некретнине	0012		
7	4. Некретнине, постројења и опрема узети у лизинг и некретнине, постројења и опрема у припреми	0013		39.125

Програм пословања ЈКП „Топлана – Ваљево“ за 2025. годину

3	5. Остале некретнине, постројења и опрема и улагања на туђим некретнинама, постројењима и опреми	0014		
)	6. Аванси за некретнине, постројења и опрему у земљи	0015		
)	7. Аванси за некретнине, постројења и опрему у иностранству	0016		
	III. БИОЛОШКА СРЕДСТВА	0017		
	IV. ДУГОРОЧНИ ФИНАНСИЈСКИ ПЛАСМАНИ И ДУГОРОЧНА ПОТРАЖИВАЊА (0019 + 0020 + 0021 + 0022 + 0023 + 0024 + 0025 + 0026 + 0027)	0018	0	0
341 део)	1. Учешћа у капиталу правних лица (осим учешћа у капиталу која се вреднују методом учешћа)	0019		
341 део)	2. Учешћа у капиталу која се вреднују методом учешћа	0020		
ю) и)	3. Дугорочни пласмани матичном, зависним и осталим повезаним лицима и дугорочна потраживања од тих лица у земљи	0021		
зо))	4. Дугорочни пласмани матичном, зависним и осталим повезаним лицима и дугорочна потраживања од тих лица у иностранству	0022		
053	5. Дугорочни пласмани (дати кредити и зајмови) у земљи	0023		
053	6. Дугорочни пласмани (дати кредити и зајмови) у иностранству	0024		
	7. Дугорочна финансијска улагања (хартије од вредности које се вреднују по амортизованој вредности)	0025		
	8. Откупљене сопствене акције и откупљени сопствени удели	0026		
055	9. Остали дугорочни финансијски пласмани и остала дугорочна потраживања	0027		
1288	V. ДУГОРОЧНА АКТИВНА ВРЕМЕНСКА РАЗГРАНИЧЕЊА	0028		
	В. ОДЛОЖЕНА ПОРЕСКА СРЕДСТВА	0029		
	Г. ОБРТНА ИМОВИНА (0031 + 0037 + 0038 + 0044 + 0048 + 0057 + 0058)	0030	199.630	257.095
ИМ а 14	I. ЗАЛИХЕ (0032 + 0033 + 0034 + 0035 + 0036)	0031	60.300	60.042
	1. Материјал, резервни делови, алат и ситан инвентар	0032	60.300	59.342
	2. Недовршена производња и готови производи	0033		
	3. Роба	0034		
154	4. Плаћени аванси за залихе и услуге у земљи	0035		700
155	5. Плаћени аванси за залихе и услуге у иностранству	0036		
	II. СТАЛНА ИМОВИНА КОЈА СЕ ДРЖИ ЗА ПРОДАЈУ И ПРЕСТАНАК ПОСЛОВАЊА	0037		
	III. ПОТРАЖИВАЊА ПО ОСНОВУ ПРОДАЈЕ (0039 + 0040 + 0041 + 0042 + 0043)	0038	119.400	158.845
	1. Потраживања од купаца у земљи	0039	119.400	158.845
	2. Потраживања од купаца у иностранству	0040		
2	3. Потраживања од матичног, зависних и осталих повезаних лица у земљи	0041		
3	4. Потраживања од матичног, зависних и осталих повезаних лица у иностранству	0042		
	5. Остала потраживања по основу продаје	0043		
17	IV. ОСТАЛА КРАТКОРОЧНА ПОТРАЖИВАЊА (0045 + 0046 + 0047)	0044	14.930	23.803

Програм пословања ЈКП „Топлана – Ваљево“ за 2025. годину

223 и 7	1. Остала потраживања	0045	14.930	23.803
	2. Потраживања за више плаћен порез на добитак	0046		
	3. Потраживања по основу преплаћених осталих пореза и доприноса	0047		
	V. КРАТКОРОЧНИ ФИНАНСИЈСКИ ПЛАСМАНИ (0049 + 0050 + 0051 + 0052 + 0053 + 0054 + 0055 + 0056)	0048	0	0
	1. Краткорочни кредити и пласмани - матично и зависна правна лица	0049		
	2. Краткорочни кредити и пласмани - остала повезана правна лица	0050		
ео)	3. Краткорочни кредити, зајмови и пласмани у земљи	0051		
ео)	4. Краткорочни кредити, зајмови и пласмани у иностранству	0052		
	5. Хартије од вредности које се вреднују по амортизованој вредности	0053		
)	6. Финансијска средства која се вреднују по фер вредности кроз Биланс успеха	0054		
(7. Откупљене сопствене акције и откупљени сопствени удели	0055		
38 и	8. Остали краткорочни финансијски пласмани	0056		
	VI. ГОТОВИНА И ГОТОВИНСКИ ЕКВИВАЛЕНТИ	0057	5.000	6.000
и 288	VII. КРАТКОРОЧНА АКТИВНА ВРЕМЕНСКА РАЗГРАНИЧЕЊА	0058		8.405
	Д. УКУПНА АКТИВА = ПОСЛОВНА ИМОВИНА (0001 + 0002 + 0029 + 0030)	0059	1.106.901	1.173.514
	Ђ. ВАНБИЛАНСНА АКТИВА	0060	26.487	133.180
	ПАСИВА			
	А. КАПИТАЛ (0402 + 0403 + 0404 + 0405 + 0406 - 0407 + 0408 + 0411 - 0412) ≥ 0	0401	508.641	509.553
06	I. ОСНОВНИ КАПИТАЛ	0402	490.782	492.420
	II. УПИСАНИ А НЕУПЛАЋЕНИ КАПИТАЛ	0403		
	III. ЕМИСИОНА ПРЕМИЈА	0404		
	IV. РЕЗЕРВЕ	0405		
жр 33, 335, 7	V. ПОЗИТИВНЕ РЕВАЛОРИЗАЦИОНЕ РЕЗЕРВЕ И НЕРЕАЛИЗОВАНИ ДОБИЦИ ПО ОСНОВУ ФИНАНСИЈСКИХ СРЕДСТАВА И ДРУГИХ КОМПОНЕНТИ ОСТАЛОГ СВЕОБУХВАТНОГ РЕЗУЛТАТА	0406		
пдо 332, и, 336	VI. НЕРЕАЛИЗОВАНИ ГУБИЦИ ПО ОСНОВУ ФИНАНСИЈСКИХ СРЕДСТАВА И ДРУГИХ КОМПОНЕНТИ ОСТАЛОГ СВЕОБУХВАТНОГ РЕЗУЛТАТА	0407		
	VII. НЕРАСПОРЕЂЕНИ ДОБИТАК (0409 + 0410)	0408	17.859	17.133
	1. Нераспоређени добитак ранијих година	0409	17.260	15.360
	2. Нераспоређени добитак текуће године	0410	599	1.773
	VIII. УЧЕШЋА БЕЗ ПРАВА КОНТРОЛЕ	0411		
	IX. ГУБИТАК (0413 + 0414)	0412	0	0
	1. Губитак ранијих година	0413		
	2. Губитак текуће године	0414	0	

Програм пословања ЈКП „Топлана – Ваљево“ за 2025. годину

	Б. ДУГОРОЧНА РЕЗЕРВИСАЊА И ДУГОРОЧНЕ ОБАВЕЗЕ (0416 + 0420 + 0428)	0415	219.632	238.203
	I. ДУГОРОЧНА РЕЗЕРВИСАЊА (0417 + 0418 + 0419)	0416	1.500	20.071
	1. Резервисања за накнаде и друге бенефиције запослених	0417	1.500	19.185
	2. Резервисања за трошкове у гарантном року	0418		
10 и	3. Остала дугорочна резервисања	0419		886
	II. ДУГОРОЧНЕ ОБАВЕЗЕ (0421 + 0422 + 0423 + 0424 + 0425 + 0426 + 0427)	0420	218.132	218.132
	1. Обавезе које се могу конвертовати у капитал	0421	56.018	56.018
412	2. Дугорочни кредити и остале дугорочне обавезе према матичном, зависним и осталим повезаним лицима у земљи	0422		
412	3. Дугорочни кредити и остале дугорочне обавезе према матичном, зависним и осталим повезаним лицима у иностранству	0423		
100)	4. Дугорочни кредити, зајмови и обавезе по основу лизинга у земљи	0424	151.820	151.820
10	5. Дугорочни кредити, зајмови и обавезе по основу лизинга у иностранству	0425		
	6. Обавезе по емитованим хартијама од вредности	0426		
	7. Остале дугорочне обавезе	0427	10.294	10.294
и 498 о)	III. ДУГОРОЧНА ПАСИВНА ВРЕМЕНСКА РАЗГРАНИЧЕЊА	0428		
	В. ОДЛОЖЕНЕ ПОРЕСКЕ ОБАВЕЗЕ	0429		
)	Г. ДУГОРОЧНИ ОДЛОЖЕНИ ПРИХОДИ И ПРИМЉЕНЕ ДОНАЦИЈЕ	0430	190.816	173.708
	Д. КРАТКОРОЧНА РЕЗЕРВИСАЊА И КРАТКОРОЧНЕ ОБАВЕЗЕ (0432 + 0433 + 0441 + 0442 + 0449 + 0453 + 0454)	0431	187.812	252.050
	I. КРАТКОРОЧНА РЕЗЕРВИСАЊА	0432		
27	II. КРАТКОРОЧНЕ ФИНАНСИЈСКЕ ОБАВЕЗЕ (0434 + 0435 + 0436 + 0437 + 0438 + 0439 + 0440)	0433	90.000	105.733
421	1. Обавезе по основу кредита према матичном, зависним и осталим повезаним лицима у земљи	0434		
421	2. Обавезе по основу кредита према матичном, зависним и осталим повезаним лицима у иностранству	0435		
12. зо), и)	3. Обавезе по основу кредита и зајмова од лица која нису домаће банке	0436		
124 зо) и)	4. Обавезе по основу кредита од домаћих банака	0437	90.000	90.000
зо), 429	5. Кредити, зајмови и обавезе из иностранства	0438		15.733
	6. Обавезе по краткорочним хартијама од вредности	0439		
	7. Обавезе по основу финансијских деривата	0440		
	III. ПРИМЉЕНИ АВАНСИ, ДЕПОЗИТИ И КАУЦИЈЕ	0441	500	980
30	IV. ОБАВЕЗЕ ИЗ ПОСЛОВАЊА (0443 + 0444 + 0445 + 0446 + 0447 + 0448)	0442	66.862	110.633
3	1. Обавезе према добављачима - матична, зависна правна лица и остала повезана лица у земљи	0443		

Програм пословања ЈКП „Топлана – Ваљево“ за 2025. годину

4	2. Обавезе према добављачима - матична, зависна правна лица и остала повезана лица у иностранству	0444		
	3. Обавезе према добављачима у земљи	0445	66.862	110.633
	4. Обавезе према добављачима у иностранству	0446		
)	5. Обавезе по меницама	0447		
)	6. Остале обавезе из пословања	0448		
СИМ 48	V. ОСТАЛЕ КРАТКОРОЧНЕ ОБАВЕЗЕ (0450 + 0451 + 0452)	0449	29.200	33.313
СИМ	1. Остале краткорочне обавезе	0450	29.200	33.313
481	2. Обавезе по основу пореза на додатну вредност и осталих јавних прихода	0451		
	3. Обавезе по основу пореза на добитак	0452		
	VI. ОБАВЕЗЕ ПО ОСНОВУ СРЕДСТАВА НАМЕЊЕНИХ ПРОДАЈИ И СРЕДСТАВА ПОСЛОВАЊА КОЈЕ ЈЕ ОБУСТАВЉЕНО	0453		
498	VII. КРАТКОРОЧНА ПАСИВНА ВРЕМЕНСКА РАЗГРАНИЧЕЊА	0454	1.250	1.391
	Ђ. ГУБИТАК ИЗНАД ВИСИНЕ КАПИТАЛА (0415 + 0429 + 0430 + 0431 - 0059) ≥ 0 = 0407 + 0412 - 0402 - 0403 - 0404 - 0405 - 0406 - 0408 - 0411) ≥ 0	0455	0	0
	Е. УКУПНА ПАСИВА (0401 + 0415 + 0429 + 0430 + 0431 - 0455)	0456	1.106.901	1.173.514
	Ж. ВАНБИЛАНСНА ПАСИВА	0457	26.487	133.180

2.2.2. БИЛАНС УСПЕХА ЗА ПЕРИОД 01.01.2024 – 31.12.2024. – ПРОЦЕНА

Биланс успеха ЈКП „Топлана – Ваљево“ представља преглед прихода, расхода и резултата пословања за период 01.01.-31.12.2024 године.

Укупни приходи за наведени период процењују се на 815.208.000 динара, док се укупни расходи процењују на 814.084.000 динара. У структури прихода најзаступљенији су пословни приходи (96,19%), док у структури расхода највеће учешће имају пословни расходи (97,33%). У пословним расходима највеће учешће имају трошкови материјала, горива и енергије 65,72%, затим трошкови зарада, накнада зарада и остали лични трошкови 18,07%.

За наведени период процењује се да ће Предузеће остварити нето добитак у износу од 1.124.000 динара.

Прилог 5а

БИЛАНС УСПЕХА
за период од 01.01.2025. до 31.12.2025. године

у 000 динара

ПОЗИЦИЈА	АОП	Износ			
		План 01.01- 31.03.2025.	План 01.01- 30.06.2025.	План 01.01- 30.09.2025.	План 01.01- 31.12.2025.
2	3	4	5	6	7
А. ПОСЛОВНИ ПРИХОДИ (1002 + 1005 + 1008 + 1009 - 1010 + 1011 + 1012)	1001	301.916	451.978	562.453	784.208
I. ПРИХОДИ ОД ПРОДАЈЕ РОБЕ (1003 + 1004)	1002	0	0	0	0
и 1. Приходи од продаје робе на домаћем тржишту	1003				
и 2. Приходи од продаје роба на иностраном тржишту	1004				
II. ПРИХОДИ ОД ПРОДАЈЕ ПРОИЗВОДА И УСЛУГА (1006 + 1007)	1005	258.041	404.228	510.828	728.708
и 1. Приходи од продаје производа и услуга на домаћем тржишту	1006	258.041	404.228	510.828	728.708
и 2. Приходи од продаје производа и услуга на иностраном тржишту	1007				
III. ПРИХОДИ ОД АКТИВИРАЊА УЧИНАКА И РОБЕ	1008				
IV. ПОВЕЋАЊЕ ВРЕДНОСТИ ЗАЛИХА НЕДОВРШЕНИХ И ГОТОВИХ ПРОИЗВОДА	1009				
V. СМАЊЕЊЕ ВРЕДНОСТИ ЗАЛИХА НЕДОВРШЕНИХ И ГОТОВИХ ПРОИЗВОДА	1010				
и VI. ОСТАЛИ ПОСЛОВНИ ПРИХОДИ	1011	43.875	47.750	51.625	55.500
и VII. ПРИХОДИ ОД УСКЛАЂИВАЊА ВРЕДНОСТИ ИМОВИНЕ (ОСИМ ФИНАНСИЈСКЕ)	1012				
Б. ПОСЛОВНИ РАСХОДИ (1014 + 1015 + 1016 + 1020 + 1021 + 1022 + 1023 + 1024)	1013	335.490	450.181	535.315	792.384
I. НАБАВНА ВРЕДНОСТ ПРОДАТЕ РОБЕ	1014				

Програм пословања ЈКП „Топлана – Ваљево“ за 2025. годину

	II. ТРОШКОВИ МАТЕРИЈАЛА, ГОРИВА И ЕНЕРГИЈЕ	1015	269.587	315.252	329.823	520.790
	III. ТРОШКОВИ ЗАРАДА, НАКНАДА ЗАРАДА И ОСТАЛИ ЛИЧНИ РАСХОДИ (1017 + 1018 + 1019)	1016	36.542	72.857	107.791	143.188
	1. Трошкови зарада и накнада зарада	1017	27.318	55.057	81.674	108.864
	2. Трошкови пореза и доприноса на зараде и накнаде зарада	1018	4.139	8.330	12.362	16.482
и 11	3. Остали лични расходи и накнаде	1019	5.085	9.470	13.755	17.842
	IV. ТРОШКОВИ АМОРТИЗАЦИЈЕ	1020	13.750	27.500	41.250	55.000
и и	V. РАСХОДИ ОД УСКЛАЂИВАЊА ВРЕДНОСТИ ИМОВИНЕ (ОСИМ ФИНАНСИЈСКЕ)	1021				
	VI. ТРОШКОВИ ПРОИЗВОДНИХ УСЛУГА	1022	6.174	18.490	32.370	39.580
и	VII. ТРОШКОВИ РЕЗЕРВИСАЊА	1023				1.500
	VIII. НЕМАТЕРИЈАЛНИ ТРОШКОВИ	1024	9.437	16.082	24.081	32.326
	В. ПОСЛОВНИ ДОБИТАК (1001 - 1013) ≥ 0	1025	0	1.797	27.138	0
	Г. ПОСЛОВНИ ГУБИТАК (1013 - 1001) ≥ 0	1026	33.574	0	0	8.176
	Д. ФИНАНСИЈСКИ ПРИХОДИ (1028 + 1029 + 1030 + 1031)	1027	3.500	6.950	10.375	14.000
и1	I. ФИНАНСИЈСКИ ПРИХОДИ ИЗ ОДНОСА СА МАТИЧНИМ, ЗАВИСНИМ И ОСТАЛИМ ПОВЕЗАНИМ ЛИЦИМА	1028				
	II. ПРИХОДИ ОД КАМАТА	1029	3.000	6.000	9.000	12.000
и4	III. ПОЗИТИВНЕ КУРСНЕ РАЗЛИКЕ И ПОЗИТИВНИ ЕФЕКТИ ВАЛУТНЕ КЛАУЗУЛЕ	1030				
и9	IV. ОСТАЛИ ФИНАНСИЈСКИ ПРИХОДИ	1031	500	950	1.375	2.000
	Ђ. ФИНАНСИЈСКИ РАСХОДИ (1033 + 1034 + 1035 + 1036)	1032	3.250	6.500	9.750	13.200
и1	I. ФИНАНСИЈСКИ РАСХОДИ ИЗ ОДНОСА СА МАТИЧНИМ, ЗАВИСНИМ И ОСТАЛИМ ПОВЕЗАНИМ ЛИЦИМА	1033				
	II. РАСХОДИ КАМАТА	1034	2.250	4.500	6.750	9.000
и4	III. НЕГАТИВНЕ КУРСНЕ РАЗЛИКЕ И НЕГАТИВНИ ЕФЕКТИ ВАЛУТНЕ КЛАУЗУЛЕ	1035				
и9	IV. ОСТАЛИ ФИНАНСИЈСКИ РАСХОДИ	1036	1.000	2.000	3.000	4.200
	Е. ДОБИТАК ИЗ ФИНАНСИРАЊА (1027 - 1032) ≥ 0	1037	250	450	625	800
	Ж. ГУБИТАК ИЗ ФИНАНСИРАЊА (1032 - 1027) ≥ 0	1038	0	0	0	0
и	З. ПРИХОДИ ОД УСКЛАЂИВАЊА ВРЕДНОСТИ ФИНАНСИЈСКЕ ИМОВИНЕ КОЈА СЕ ИСКАЗУЈЕ ПО ФЕР ВРЕДНОСТИ КРОЗ БИЛАНС УСПЕХА	1039	3.750	7.000	12.250	16.000

Програм пословања ЈКП „Топлана – Ваљево“ за 2025. годину

И	И. РАСХОДИ ОД УСКЛАЂИВАЊА ВРЕДНОСТИ ФИНАНСИЈСКЕ ИМОВИНЕ КОЈА СЕ ИСКАЗУЈЕ ПО ФЕР ВРЕДНОСТИ КРОЗ БИЛАНС УСПЕХА	1040	1.500	3.000	4.500	6.000
	Ј. ОСТАЛИ ПРИХОДИ	1041	250	500	750	1.000
	К. ОСТАЛИ РАСХОДИ	1042	625	1.250	1.875	2.500
	Л. УКУПНИ ПРИХОДИ (1001 + 1027 + 1039 + 1041)	1043	309.416	466.428	585.828	815.208
	Љ. УКУПНИ РАСХОДИ (1013 + 1032 + 1040 + 1042)	1044	340.865	460.931	551.440	814.084
	М. ДОБИТАК ИЗ РЕДОВНОГ ПОСЛОВАЊА ПРЕ ОПОРЕЗИВАЊА (1043 - 1044) ≥ 0	1045	0	5.497	34.388	1.124
	Н. ГУБИТАК ИЗ РЕДОВНОГ ПОСЛОВАЊА ПРЕ ОПОРЕЗИВАЊА (1044 - 1043) ≥ 0	1046	31.449	0	0	0
	Њ. ПОЗИТИВАН НЕТО ЕФЕКАТ НА РЕЗУЛТАТ ПО ОСНОВУ ДОБИТКА ПОСЛОВАЊА КОЈЕ СЕ ОБУСТАВЉА, ПРОМЕНА РАЧУНОВОДСТВЕНИХ ПОЛИТИКА И ИСПРАВКИ ГРЕШАКА ИЗ РАНИЈИХ ПЕРИОДА	1047				
	О. НЕГАТИВАН НЕТО ЕФЕКАТ НА РЕЗУЛТАТ ПО ОСНОВУ ГУБИТКА ПОСЛОВАЊА КОЈЕ СЕ ОБУСТАВЉА, ПРОМЕНА РАЧУНОВОДСТВЕНИХ ПОЛИТИКА И ИСПРАВКИ ГРЕШАКА ИЗ РАНИЈИХ ПЕРИОДА	1048				
	П. ДОБИТАК ПРЕ ОПОРЕЗИВАЊА (1045 - 1046 + 1047 - 1048) ≥ 0	1049	0	5.497	34.388	1.124
	Р. ГУБИТАК ПРЕ ОПОРЕЗИВАЊА (1046 - 1045 + 1048 - 1047) ≥ 0	1050	31.449	0	0	0
	С. ПОРЕЗ НА ДОБИТАК					
	І. ПОРЕСКИ РАСХОД ПЕРИОДА	1051				
	ІІ. ОДЛОЖЕНИ ПОРЕСКИ РАСХОДИ ПЕРИОДА	1052				
	ІІІ. ОДЛОЖЕНИ ПОРЕСКИ ПРИХОДИ ПЕРИОДА	1053				
	Т. ИСПЛАЋЕНА ЛИЧНА ПРИМАЊА ПОСЛОДАВЦА	1054				
	Ћ. НЕТО ДОБИТАК (1049 - 1050 - 1051 - 1052 + 1053 - 1054) ≥ 0	1055	0	5.497	34.388	1.124
	У. НЕТО ГУБИТАК (1050 - 1049 + 1051 + 1052 - 1053 + 1054) ≥ 0	1056	31.449	0	0	0
	І. НЕТО ДОБИТАК КОЈИ ПРИПАДА УЧЕШЋИМА БЕЗ ПРАВА КОНТРОЛЕ	1057				
	ІІ. НЕТО ДОБИТАК КОЈИ ПРИПАДА МАТИЧНОМ ПРАВНОМ ЛИЦУ	1058				
	ІІІ. НЕТО ГУБИТАК КОЈИ ПРИПАДА УЧЕШЋИМА БЕЗ ПРАВА КОНТРОЛЕ	1059				
	ІV. НЕТО ГУБИТАК КОЈИ ПРИПАДА МАТИЧНОМ ПРАВНОМ ЛИЦУ	1060				
	V. ЗАРАДА ПО АКЦИЈИ					

1. Основна зарада по акцији	1061				
2. Умањена (разводњена) зарада по акцији	1062				

2.2.3. ИЗВЕШТАЈ О ТОКОВИМА ГОТОВИНЕ – ПРОЦЕНА

Као резултат укупних прилива и одлива готовине за првих једанаест месеци и реалне процене прилива и одлива готовине за децембар, као и стања готовине на почетку године процена је да ће ЈКП “Топлана-Ваљево” 31.12.2024. године на својим рачунима располагати са око 6 милиона динара.

Прилог 16

ИЗВЕШТАЈ О ТОКОВИМА ГОТОВИНЕ у периоду од 01.01. до 31.12.2024. године

у 000 динара

ПОЗИЦИЈА	АОП	План 01.01-31.12.2024.	Реализација (процена) 01.01- 31.12.2024.
1	2	3	4
ТОКОВИ ГОТОВИНЕ ИЗ ПОСЛОВНИХ АКТИВНОСТИ			
Приливи готовине из пословних активности (1 до 4)	3001	827.822	818.965
Одјаци и примљени аванси у земљи	3002	752.690	749.965
Одјаци и примљени аванси у иностранству	3003		
Примљене камате из пословних активности	3004	10.000	10.500
Платили приливи из редовног пословања	3005	65.132	58.500
Одливи готовине из пословних активности (1 до 8)	3006	767.341	760.607
Плате добављачима и дати аванси у земљи	3007	621.880	620.485
Плате добављачима и дати аванси у иностранству	3008		
Плате, накнаде зарада и остали лични расходи	3009	123.961	111.064
Платене камате у земљи	3010	9.000	8.000
Платене камате у иностранству	3011		
Промена на добитак	3012		4.458

Програм пословања ЈКП „Топлана – Ваљево“ за 2025. годину

пливи по основу осталих јавних прихода	3013	12.500	16.600
гали одливи из пословних активности	3014		
ето прилив готовине из пословних активности (I - II)	3015	60.481	58.358
ето одлив готовине из пословних активности (II - I)	3016	0	0
КОВИ ГОТОВИНЕ ИЗ АКТИВНОСТИ ИНВЕСТИРАЊА			
пливи готовине из активности инвестирања (1 до 5)	3017	0	0
одаја акција и удела	3018		
одаја нематеријалне имовине, некретнина, постројења, опреме и биолошких средстава	3019		
гали финансијски пласмани	3020		
мљене камате из активности инвестирања	3021		
мљене дивиденде	3022		
пливи готовине из активности инвестирања (1 до 3)	3023	57.481	56.158
овина акција и удела	3024		
овина нематеријалне имовине, некретнина, постројења, опреме и биолошких средстава	3025	57.481	56.158
гали финансијски пласмани	3026		
ето прилив готовине из активности инвестирања (I - II)	3027	0	0
ето одлив готовине из активности инвестирања (II - I)	3028	57.481	56.158
КОВИ ГОТОВИНЕ ИЗ АКТИВНОСТИ ФИНАНСИРАЊА			
пливи готовине из активности финансирања (1 до 7)	3029	90.000	90.000
ећање основног капитала	3030		
орочни кредити у земљи	3031		
орочни кредити у иностранству	3032		
аткорочни кредити у земљи	3033	90.000	90.000
аткорочни кредити у иностранству	3034		
гале дугорочне обавезе	3035		
гале краткорочне обавезе	3036		
пливи готовине из активности финансирања (1 до 8)	3037	93.000	92.200
уп сопствених акција и удела	3038		
орочни кредити у земљи	3039		
орочни кредити у иностранству	3040		
аткорочни кредити у земљи	3041	90.000	90.000

Програм пословања ЈКП „Топлана – Ваљево“ за 2025. годину

краткорочни кредити у иностранству	3042		
гале обавезе	3043	3.000	2.200
финансијски лизинг	3044		
плаћене дивиденде	3045		
нето прилив готовине из активности финансирања (I - II)	3046	0	0
нето одлив готовине из активности финансирања (II - I)	3047	3.000	2.200
НЕГА ПРИЛИВ ГОТОВИНЕ (3001 + 3017 + 3029)	3048	917.822	908.965
НЕГА ОДЛИВ ГОТОВИНЕ (3006 + 3023 + 3037)	3049	917.822	908.965
НЕТО ПРИЛИВ ГОТОВИНЕ (3048 - 3049) ≥ 0	3050	0	0
НЕТО ОДЛИВ ГОТОВИНЕ (3049 - 3048) ≥ 0	3051	0	0
ГОТОВИНА НА ПОЧЕТКУ ОБРАЧУНСКОГ ПЕРИОДА	3052	5.000	6.000
ПОЗИТИВНЕ КУРСНЕ РАЗЛИКЕ ПО ОСНОВУ ПРЕРАЧУНА ГОТОВИНЕ	3053		
НЕПОЗИТИВНЕ КУРСНЕ РАЗЛИКЕ ПО ОСНОВУ ПРЕРАЧУНА ГОТОВИНЕ	3054		
ГОТОВИНА НА КРАЈУ ОБРАЧУНСКОГ ПЕРИОДА (3050 - 3051 + 3052 + 3053 - 3054)	3055	5.000	6.000

2.2.4. АНАЛИЗА ОСТВАРЕНИХ ИНДИКАТОРА ПОСЛОВАЊА

Прилог 4

Приказ планираних и реализованих индикатора пословања

у 000 динара

Програм пословања ЈКП „Топлана – Ваљево“ за 2025. годину

		2022. година	2023. година	2024. година	2025. година
Капитал	План	444.638	514.963	508.641	534.619
	Реализација	481.891	508.042	509.553	-
	% одступања реализације од плана	+8%	-1%	+0%	-
	ступања реализације у односу на реализацију претходне године	-	+5%	+0%	0%
Довина	План	1.046.722	1.053.434	1.106.901	1.104.214
	Реализација	1.078.629	1.140.492	1.173.514	-
	% одступања реализације од плана	+3%	+8%	+6%	-
	ступања реализације у односу на реализацију претходне године	-	+6%	+3%	-6%
Изходи	План	626.584	775.463	790.522	784.208
	Реализација	542.855	702.191	720.616	-
	% одступања реализације од плана	-13%	-9%	-9%	-
	ступања реализације у односу на реализацију претходне године	-	+29%	+3%	9%
Расходи	План	599.412	779.042	800.623	792.384
	Реализација	555.488	698.516	731.143	-
	% одступања реализације од плана	-7%	-10%	-9%	-
	ступања реализације у односу на реализацију претходне године	-	+26%	+5%	+8%
Резултат	План	-72.828	-3.579	-10.101	-8.176
	Реализација	-12.633	3.675	-10.527	-
	% одступања реализације од плана	-83%	-203%	+4%	-
	ступања реализације у односу на реализацију претходне године	-	-129%	-386%	-22%
Издат	План	-63.736	2.072	599	1.124
	Реализација	1.023	1.544	1.773	-
	% одступања реализације од плана	-102%	-25%	+196%	-
	ступања реализације у односу на реализацију претходне године	-	+51%	+15%	-37%
Послених на дан	План	64	63	66	69
	Реализација	60	63	61	-
	% одступања реализације од плана	-6%	0%	-8%	-
	ступања реализације у односу на реализацију претходне године	-	+5%	-3%	+13%

Програм пословања ЈКП „Топлана – Ваљево“ за 2025. годину

нето зарада	План	60.347	74.754	86.160	92.167
	Реализација	64.963	77.219	84.258	-
	% одступања реализације од плана	+8%	+3%	-2%	-
	ступања реализације у односу на реализацију претходне године	-	+19%	+9%	9%

ије	План	96.480	68.280	88.280	35.709
	Реализација	20.000	55.936	48.853	-
	% одступања реализације од плана	-79%	-18%	-45%	-
	ступања реализације у односу на реализацију претходне године	-	+180%	-13%	-27%

а: У последњој колони код % одступања реализације у односу на реализацију претходне године, пореде се план за 2025. годину и реализација године.

нето зарада = збир свих исплаћених нето зарада у години / 12 / број запослених

	2022. година реализација	2023. година реализација	2024. година реализација (процена)	План 2025. година
	-43.179	-55.277	-56.227	-62.876
	0	0	0	0
	0	0	0	0
ни новчани ток	12.106	44.401	58.358	52.133
тал	93,63	82,08	96,21	80,33
ст	120,43	114,35	102	127,62
у пословним приходима	14,66	14,12	15,41	18,25

у 000 динара

	Стање на дан 31.12.2022.	Стање на дан 31.12.2023.	Стање на дан 31.12.2024.	План на дан 31.12.2025.
задужење без гаранције државе	67.000	90.000	900.000	90.000
задужење са гаранцијом државе				
Укупно кредитно задужење	67.000	90.000	900.000	90.000

у 000 динара

	2022. година	2023. година	2024. година	План 2025. година

Програм пословања ЈКП „Топлана – Ваљево“ за 2025. годину

Приходи	План	57.000	87.733	68.964	40.000
	Пренето				-
	Реализовано	57.000	59.728	68.964	-
Приходи из буџета	План				
	Пренето				-
	Реализовано				-
Приходи из буџета	План	57.000	87.733	68.964	40.000
	Пренето	0	0	0	-
	Реализовано	57.000	59.728	68.964	-

НА:

Earnings before Interest, Taxes, Depreciation and Amortization) представља добитак предузећа пре опорезивања који се добија када се одузму оперативни трошкови, а без искључивања трошкова камате и амортизације. Рачуна се тако што се добитак/губитак пре опорезивања коригује за камату и амортизацију.

Return on Assets) - Стопа приноса средстава рачуна се: (нето добит / укупна средства)*100

Return on Equity) - Стопа приноса капитала рачуна се: (нето добит / капитал)*100

Free Cash Flow) - слободни новчани ток - новчани ток из пословних активности

Capital Intensity) - капитал представља однос укупног дуга (дугорочна резервисања и обавезе, одложене пореске обавезе и краткорочна резервисања и краткорочне обавезе) и капитала (укупна ставка из пасиве биланса стања)*100

Current Ratio) - ликвидност представља однос (обртна средства / краткорочне обавезе)*100

Operating Expenses) - трошкови пословних прихода - (Трошкови зарада, накнада зарада и остали лични расходи / пословни приходи)*100

Укупна вредност капитала 31.12.2024. заједно износи 509.553 хиљаде динара и већа је од планиране имовине предузећа за 2024. годину процењена је у износу од 1.173.514 хиљада динара. Напомињемо да је приликом уписа капитала ранијих година вршена процена вредности имовине по тржишним ценама и да се за имовину може рећи да је то реална вредност којом предузеће располаже. За 2025. годину планирано је смањење имовине предузећа услед амортизације.

Пословни приходи у 2024. години процењени су на 91,15% од планираних.

Пословни расходи у 2024. години процењени су на 731.143 хиљада динара и на нивоу су од 91,32% планираних.

EBIDTA (Earnings Before Interest Tax Depreciation and Amortization) представља добитак / губитак предузећа пре опорезивања умањен за расходе камата и амортизацију и показује колико је предузеће способно да генерише оперативног новца из пословне активности. Треба напоменути да се приликом рачунања показатеља користи нето амортизација (амортизација која се исказује само на страни расхода) ROA и ROE односно принос на укупна средства и принос на капитал су показатељи који показују колико Предузеће генерише добити на један динар имовине/капитала којом располаже. Оперативни новчани ток је износ новчаних средстава које предузеће генерише из пословне активности.

Дуг/капитал је показатељ који нам показује са колико је капитала покривено 100 динара дуга. Анализом овог индикатора може се закључити да ЈКП „Топлана – Ваљево“ у последњих пар години овај однос поправља што јасно указује на постепену финансијску консолидацију предузећа. Тренутно је овај однос дуга и капитала 96,21 што указује да на 100 динара капитала имамо 96,21 динара дуга.

Рацио ликвидности је 102 и вредност овог показатеља условљена је исказивањем државних давања и донација на позицији у оквиру пасивних временских разграничења. ЈКП „Топлана – Ваљево“ нема обавезу враћања обавеза исказаних на овој позицији и по основу њих неће бити одлива готовине у наредним периодима.

Процент зарада у пословним приходима у 2024. години износи 15,41%, док је у планираним пословним приходима за 2025. годину планирано 18,25%.

3. ЦИЉЕВИ И ПЛАНИРАНЕ АКТИВНОСТИ ЗА 2025. ГОД

3.1. ЦИЉЕВИ ЈАВНОГ ПРЕДУЗЕЋА

Прилог 2

Циљеви јавног предузећа са кључним индикаторима остварења циљева

Циљ	Индикатор	Базна година	Вредност индикатора				Извор провере	Активност за достизање циља
			Базна година	2025. година	2026. година	2027. година		
Повећање производње и дистрибуције топлотне енергије	Грејна површина у m ²	2024	455743	472270	495000	505000	Извештај службе наплате и Службе развоја и инвестиција	Спровођење активности на гашењу индивидуалних котларница и прикључењу на ДСТ
Смањење трошкова производње	Вредност MWn у динарима	2024	10850	11985	12650	13500	Извештај службе производње и дистрибуције и Извештај службе финансија	Унапређење постојећих капацитета и модернизација опреме у циљу смањења потрошње енергента
Проширење вреловодне мреже и топлфикације	Дужина вреловодне мреже у метрима	2024	25897	26697	27141	28200	Извештај службе развоја и инвестиција	Спровођење анкете о заинтересованости власника стамбеног/пословног простора за прикључење на ДСТ
Успостављање обављања димничарских услуга	Број корисника	2024	1210	1580	1990	2300	Извештај службе димничарских услуга	Прављење базе корисника услуга, усвајање ценовника димничарских услуга, промотивне активности у циљу обављања делатности

3.2. РИЗИЦИ У ПОСЛОВАЊУ

Прилог 3

Пословни ризици и план управљања ризицима

Ризик	Вероватноћа ризика (1)		Утицај ризика (2)		Укупно (3)		Процењен финансијски ефекат у случају настанка ризика (у 000 Дин)	Планиране активности у случају појаве ризика
	Избор	Вероватноћа	Избор	Утицај	3=1*2	Ефекат ризика		
Неадекватно исказане потребе	1	Ниска вероватноћа	2	Умерен утицај	2	Умерен ризик	10.000	Усклађивање исказаних потреба са стварним потребама кроз Измену програма пословања
Неусклађеност плана набавке са расположивим средствима	1	Ниска вероватноћа	2	Умерен утицај	2	Умерен ризик	0	Усклађивање плана јавних набавки кроз измену исог и усклађивање са расположивим финансијским средствима
Непоштовање временских рокова за прибављање добара, услуга и радова	1	Ниска вероватноћа	2	Умерен утицај	2	Умерен ризик	0	Предузимање активности на отклањању узрока кашњења у погледу поштовања рокова
Нередовно праћење закона	1	Ниска вероватноћа	2	Умерен утицај	2	Умерен ризик	5.000	Ажурирање општих и појединачних аката Предузећа са актуелним законским прописима
Нереално планирање	1	Ниска вероватноћа	2	Умерен утицај	2	Умерен ризик	0	Планирати активности Предузећа у складу са реалним потребама и могућностима
Непоштовање рокова	1	Ниска вероватноћа	2	Умерен утицај	2	Умерен ризик	0	Предузимање активности на отклањању узрока непоштовања рокова
Неисправан обрачун Крајњим купцима	1	Ниска вероватноћа	1	Низак утицај	1	Низак ризик	200	Исправка обрачуна Утрошене топлотне енергије Крајњим купцима одмах по утврђивању неправилности

3.3. АНАЛИЗА ПОСЛОВНОГ ОКРУЖЕЊА

Социјално – економски положај корисника услуга, неажурност у извршењу обавезе плаћања комуналних услуга од стране корисника услуга и сезонски висок трошак производње (у односу на паушални начин плаћања услуге грејања) има за последицу недостатак обртних средстава за нормално функционисање предузећа у појединим деловима године, нарочито у зимском периоду. У таквим околностима ЈКП „Топлана-Ваљево“ је још увек у позицији да су јој потребне субвенција Оснивача како би се наставио тренд смањења трошкова набавке енергента.

Сем тога ЈКП „Топлана – Ваљево“ сопственим средствима финансира обавезе по основу кредита за програм KfW-4 у износу од око 16.000.000 динара годишње од којих се највећи део односи на вреловодну мрежу која треба да буде власништво Града. Без наведене обавезе субвенција Града би била знатно нижа и у периоду после измирења кредитних обавеза.

У току 2024. године, поред основне делатности ЈКП „Топлана – Ваљево“ производње и предаје топлотне енергије имало је активности на:

- Изградњи вреловодне и топловодне мреже и топлотних подстанца, при чему су створени услови за гашење индивидуалних и локалних котларница, као и за прикључење постојећих и нових објеката
- Завршетку изградње контејнерске гасне котларнице и мерно – регулационе станице „Ново насеље“ у циљу гашења котларнице у ОШ „Десанка Максимовић“ и котларнице у вртићу „Колибри“

И поред створених услова за прикључење на даљински систем грејања настављено је са прикључењем новосаграђених стамбено - пословних објеката на електродистрибутивни систем. Оваква појава без икакве оправданости наноси штету широј друштвеној заједници зато што је апсурдно користити електричну енергију за грејање. На овај начин се онемогућава развој система даљинског грејања у Ваљеву.

Резултати пословања и исправно дефинисан развојни концепт предузећа од самог оснивања топлане дају основ за планирање још успешнијег пословања у 2025. години, ако се отклоне проблеми у прикључењу стамбених и пословних објеката који се налазе на линији дистрибутивне мреже за што ЈКП „Топлана - Ваљево“ очекује велику помоћ свих служби Градске управе.

Са пројектованим растом конзума предузеће је извршило пројектовање прихода од продаје топлотне енергије за следећу годину. На повећање броја корисника директно утиче ниво стамбене изградње у Ваљеву, као и цене других конкурентских извора енергије који се користе за загревање стамбених и пословних простора.

Издати технички услови

Година	Број ком.	Површина (m ²)
2023	24	64.444
2024	5	18.381
Укупно	29	82.825

Издато је 29 техничких услова за урбанистичке пројекте, планска документа и технички услови за сагласност проласка. У току 2023 и 2024 године издати су технички услови за 82.825 m² простора.

Мања грејна површина прикључених од грејне површине за коју су издати технички услови је директна последица понашања инвеститора објеката колективног становања који и поред издатих техничких услова који подразумевају прикључење на систем даљинског грејања, врше промену начина грејања објеката који граде при чему се обично одлучују за грејање стамбених и пословних јединица електричном енергијом што је проблематично и са еколошког и економског аспекта.

Евидентно је да се поменути објекти налазе у близини прикључних места на вреловодну мрежу па се непотребно директно врши удар на електро енергетски систем републике и градску дистрибутивну мрежу. Сматрамо да у наредном периоду мора постојати већи степен координације између: надлежних Урбанистичких служби у градској управи. ЈКП “Топлана-Ваљево” и ЕПС-а како би се овај евидентан проблем превазишао, посебно имајући у виду последње измене Закона о планирању и изградњи које прописују обавезу инвеститора да новоизграђене објекте морају прикључити на даљински систем грејања, а уколико то не желе за производњу топлотне енергије морају користити обновљиве изворе енергије.

Табела 1. Реализована цена енергента на дан

Цена енергента	2015	2016	2017	2018	2019	2020	2021	2022	2023	2024
Цена мазута (дин/кг)	31,32	40,30	47,58	47,33	53,61	51,80	59,36	93,78	90,02	89,96
Природни компримовани гас (дин/м ³)-просечна цена	/	/	/	48,00	50,42	46,31	44,50	01.01.- 30.06. 57,87	96,63	96,91

Од грејне сезоне 2022/2023 промењен је начин обрачуна цене гаса која се сада обрачунава по kWh и износи 8,30 дин/kWh за авансно плаћање, односно 8,55 дин/kWh за одложено плаћање.

Табела 2. Потраживања ЈКП „Топлана – Ваљево“ од купаца топлотне енергије

у 000 дин

	2015	2016	2017	2018	2019	2020	2021	2022	2023
Потраживања	185.738	203.733	202.259	228.237	221.327	210.744	208.483	224.700	270.638

С обзиром да се цене гаса и мазута, који се увозе, формирају у зависности од кретања цена нафте на светском тржишту и курса долара, предузеће сноси висок ризик промене цена и у том смислу је индиректно под утицајем промене курса страних валута.

Трошкови енергената имају највеће учешће у структури укупних трошкова, тако да промене цена енергената представљају један од највећих ризика за пословање ЈКП „Топлана-Ваљево“. Доласком гасовода до ЈКП „Топлана -Ваљево“ очекује се стабилнија цена и мањи ризик по пословање предузећа.

3.4. ПРОЦЕНА РЕСУРСА ЈАВНОГ ПРЕДУЗЕЋА

- Систем даљинског грејања

Систем даљинског грејања састоји се од производног погона Топлане капацитета 80MW, као и три локалне котларнице укупног капацитета 2,41 MW и то контејнерске гасне котларнице „Суворорска“, контејнерске гасне котларнице „Ново насеље“, котларнице на пелет „Бирчанинова“, вреловодне мреже укупне дужине трасе од 25,19km, 162 топлотне подстанице, као и компјутерског SCADA система којим се врши надзор и управљање комплетним системом даљинског грејања.

Месечна потрошња компримованог гаса у Топлани

Ред.бр.	Месец	Јед. Мере	Остварено 2023.	Процена /Остварено 2024.	План 2025.
1	2	3	4	5	6
1.	Јануар	м ³	1.018.463	1.073.406	1.200.000
2.	Фебруар	м ³	987.617	720.493	1.000.000
3.	Март	м ³	772.966	612.198	800.000
4.	Април	м ³	580.792	285.737	450.000
5.	Октобар	м ³	205.220	302.407	350.000
6.	Новембар	м ³	790.252	950.000	900.000
7.	Децембар	м ³	881.028	1.200.000	1.300.000
Укупно			5.236.338	5.144.241	6.000.000

Месечна испорука топлотне енергије у даљинском систему грејања

Ред.бр.	Месец	Јед. мере	Остварено 2023.	Процена /Остварено 2024.	План 2025.
1	2	3	4	5	6
1.	Јануар	MWh	9.218	10.107	12.245
2.	Фебруар	MWh	9.065	5.919	8.221
3.	Март	MWh	7.250	5.299	8.658
4.	Април	MWh	5.422	2.368	4.154
5.	Октобар	MWh	1.793	2.750	3.187
6.	Новембар	MWh	6.937	8.690	8.195
7.	Децембар	MWh	9.047	12.965	13.348
	УКУПНО (MWh)		48.732	48.098	58.008

Упоредни преглед даљинског система грејања

Ред.бр.	Назив	Јед. мере	Остварено 2023.	Процена /Остварено 2024.	План 2025.
1	2	3	4	5	6
2.	Просечна температура	°C	9,01	9,42	8
3.	Потрошња гаса	м3	5.236.338	5.144.241	6.000.000
4.	Ефикасност	KW/m3	9,3	9	9,13

Наведене табеле показују ефикасност система даљинског грејања у претходне две године као и план за 2025. годину.

Висок степен аутоматизације управљања системом производње и испоруке топлотне енергије доприноси ефикасности система даљинског грејања. Непрекидан мониторинг функционисања система даљинског грејања доприноси уштедама енергената као и смањењу трошкова електричне енергије, воде и хемијских средстава.

План прикључења у 2025. Години

Ред бр.	Назив објекта/адреса	Грејна површина у m ²	
		Стамбени простор	Пословни простор
1	Стамбено – пословни простор – Карађорђева 87.89,91	1.371	153
2	Стамбено – пословни простор – Владе Даниловић	2.768	626,77
3	Стамбено – пословни простор – Пантићева 93	1.453,90	233,12
4	Стамбено – пословни простор - Пантићева 65, 65а и 67	1.004	116,63
5	Град Ваљево – Градска кућа – Војводе Мишића 21		369,07
7	Обданиште „Бамби“ - доградња		1.231,48
8	Обданиште „Бубамара“ Брђани		700
9	Нова шеста школа – Брђани		6.500
	УКУПНО	6.596,90	9.930,07

Укупна грејна површина: 16.526,97 m²

4. ПЛАНИРАНИ ФИНАНСИЈСКИ ПОКАЗАТЕЉИ ЗА 2025. ГОДИНУ

4.1. ПЛАНИРАНИ ПРИХОДИ

Ред.бр.	Врсте прихода	План 2024. годину	Процена за 2024. годину	План 2025. годину	ИНДЕКС		
					6 (4/3)	7 (5/3)	8 (5/4)
1	2	3	4	5			
1. Пословни приходи							
1.1	Прих. од прод. усл. гр - I	422.828.475	376.966.054	426.028.375	89	101	113
1.2	Прих. од прод. усл. гр - II	300.193.550	279.313.963	297.250.000	99	99	106
1.3	Прих. за рад за трећа лица	800.000	1.200.000	1.500.000	150	188	125
1.4	Прих. од издавања тех. услова	200.000	100.000	500.000	50	250	500
1.5	Субвенције оснивача за енергент	45.000.000	45.000.000	40.000.000	100	89	89
1.6	Приход од димничарских услуга	6.000.000	2.730.000	3.430.000	46	57	126
1.7.	Приход од издавања у закуп резервоара	2.000.000	1.805.700	2.000.000	90	100	111
1.8.	Остали пословни приходи	13.500.000	13.500.000	13.500.000	100	100	100
Укупно 1.		790.522.025	720.615.717	784.208.375	91	99	109
2. Финансијски приходи							
2.1	Остали финанс. приходи	500.000	500.000	500.000	100	100	100
2.2	Приход од камате	10.000.000	10.500.000	12.000.000	105	120	114
2.3	Прих. од напл. такси	1.500.000	1.500.000	1.500.000	100	100	100
Укупно 2.		12.000.000	12.500.000	14.000.000	104	117	112
3. Остали приходи							
3.1	Наплаћена исправљена потраживања	13.000.000	13.000.000	13.000.000	100	100	100
3.2	Враћена утужења на приходе по склопљ. репрограму	4.000.000	4.000.000	3.000.000	100	75	75
3.3	Остали приходи	1.000.000	1.000.000	1.000.000	100	100	100
Укупно 3.		18.000.000	18.000.000	17.000.000	100	94	94
Укупно 1+2+3:		820.522.025	751.115.717	815.208.375	92	99	109

Програм пословања ЈКП „Топлана – Ваљево“ за 2025. годину

Увидом у приложену табелу прихода за 2025. годину констатујемо да су планирани приходи за 2025. годину у износу од 815.208.375 динара за 8,53% већи од процењених прихода за 2024. годину.

Планирани приходи у 2025. години из основне делатности – производња и дистрибуција топлотне енергије износе 723.278.375 динара и већи су од процењених за 2024 годину за 10,20%. На реализацију планираног повећања пословних прихода утиче то што ЈКП „Топлана – Ваљево“ планира да у 2025. години на систем даљинског грејања прикључи кориснике чија је укупна површина 16.526,90м².

Планирани приход од субвенција оснивача односи се на текућу субвенцију за набавку енергента у износу од 40.000.000 динара.

Остали пословни приходи у износу од 13.500.000 односе се на амортизацију односно амортизација за државна и страна давања по МРС која је урађена доходовним приступом.

У 2024. години се планира са наставком обављања димничарске делатности, а што ће на основу планираног физичког обима активности предузећу донети приход од 3.430.000 динара.

У финансијским приходима доминирају планирани приходи од камата у износу од 12.000.000 динара. Ови приходи се остварују на основу обрачунате камате од корисника грејања који не измирују редовно своје обавезе.

У осталим приходима, део се односи на наплату исправке вредности потраживања (исказивање утужених потраживања применом индиректне методе отписа) која су планирана у износу од 13.000.000 динара. Дакле, очекује се да ће ЈКП „Топлана – Ваљево“ у 2025. години наплатити судским путем или посредством Јавног извршитеља потраживања од корисника комуналне услуге који су, или ће бити утужени, у износу од 13.000.000 динара.

4.2. ПЛАНИРАНИ РАСХОДИ

Р.б р.	Врсте трошкова (услуге)	План 2024	Процена 2024	План 2025	ИНДЕКСИ			Извори финанси рања за план 2025	
					6 (4/3)	7 (5/3)	8 (5/ 4)		
1	2	3,00	4,00	5,00				9	
1.	Пословни расходи								
1.1	Утрошени материјал	527.072.000,00	503.815.721,00	478.085.000,00	96	91	95	Сопствени извори/ Буџет града	
-	Енергенти	Мазут	10.052.000,00	10.052.000,00	22.255.000,00	100	221	221	Сопствени извори/ Буџет града
-		Пелет	750.000,00	573.619,00	612.500,00	76	82	107	Сопствени извори
-		Угаљ	200.000,00	0,00	200.000,00	0	27	#DI V/O !	Сопствени извори
-		Гас	486.080.000,00	490.000.000,00	431.219.200,00	101	89	88	Сопствени извори
-	Материјал за израду учинка	29.990.000,00	3.190.102,00	23.798.300,00	11	79	746	Сопствени извори	
1.2	Трошкови осталог материјала	3.330.000,00	1.715.989,00	2.780.000,00	52		162	Сопствени извори	
	Трошкови осталог материјала (димничари)	900.000,00	770.919,00	165.000,00	23	83	361		
1.3	Трошкови горива и енергије	32.990.000,00	32.231.949,00	37.700.000,00	98	114	117	Сопствени извори	
1.4	Бруто зараде	106.469.156,00	100.084.275,00	125.346.087,00	94	118	125	Сопствени извори	
1.5	Трошкови по Уг. о делу	600.000,00	864.198,00	1.000.000,00	144	167	116	Сопствени извори	
1.6	НО Топлане	342.000,00	342.000,00	342.000,00	100	100	100	Сопствени извори	
1.7	Трошкови превоза угља и мазута	320.000,00	0,00	0,00	0	0	#DI V/O !	Сопствени извори	
1.8.	Трошкови једнократног отписа алата и инвентара	3.120.000,00	1.007.000,00	2.060.000,00	32	66	205		

Програм пословања ЈКП „Топлана – Ваљево“ за 2025. годину

1.8	Превоз запослених на посао	2.000.000,00	1.700.000,00	2.000.000,00	85	100	118	Сопствени извори
1.9	Дневнице на службеном путу	250.000,00	250.000,00	300.000,00	100	120	120	Сопствени извори
1.1 0	Накнаде трошкова на службеном путу	200.000,00	200.000,00	300.000,00	100	150	150	Сопствени извори
1.1 1	Отпремнине за одлазак у пензију	5.700.000,00	578.000,00	3.000.000,00	10	53	519	Сопствени извори
1.1 2	Јубиларне награде	2.000.000,00	1.530.100,00	3.000.000,00	77	150	196	Сопствени извори
1.1 3	Привремени и повремени послови	1.400.000,00	702.000,00	1.400.000,00	50	100	199	Сопствени извори
1.1 4	Помоћ радницима и породици	500.000,00	906.000,00	1.500.000,00	181	300	166	Сопствени извори
1.1 5	Остале накнаде трошкова запосленима и осталим	4.500.000,00	3.907.108,00	5.000.000,00	87	111	128	Сопствени извори
1.1 6	Трошкови транспортних услуга	2.270.000,00	1.475.385,00	2.220.000,00	65	98	150	Сопствени извори
1.1 7	Трошкови услуга одржавања	21.980.000,00	6.411.506,00	19.268.000,00	29	88	301	Сопствени извори
	Трошкови закупа	0,00	976.061,00	864.000,00	#DIV /0!	#DIV /0!	89	
1.1 9	Услуге рекламе и пропаганде	400.000,00	400.000,00	400.000,00	100	100	100	Сопствени извори
1.2 0	Трошкови осталих производних услуга	8.900.000,00	2.223.713,00	16.827.500,00	25	189	757	Сопствени извори
1.2 1	Трошкови амортизације	50.000.000,00	50.000.000,00	55.000.000,00	100	110	110	Сопствени извори
1.2 2	Трошкови резервисања за отпремнине	1.500.000,00	1.500.000,00	1.500.000,00	100	100	100	
1.2 3	Трошкови непроизведених услуга	16.280.000,00	10.218.747,00	23.726.020,00	63	146	232	Сопствени извори
1.2 3	Трошкови репрезентације	200.000,00	200.000,00	200.000,00	100	100	100	Сопствени извори
1.2 4	Премија осигурања	3.000.000,00	2.636.290,00	3.300.000,00	88	110	125	Сопствени извори
1.2 5	Платни промет	1.100.000,00	1.100.000,00	1.300.000,00	100	118	118	Сопствени извори

Програм пословања ЈКП „Топлана – Ваљево“ за 2025. годину

1.2	6	Трошкови чланарина	800.000,00	800.000,00	1.000.000,00	100	125	125	Сопствени извори
1.2	7	Трошкови пореза	500.000,00	500.000,00	600.000,00	100	120	120	Сопствени извори
1.2	8	Обавеза запошљавања давањем нов.средстава -инвалиди-	700.000,00	796.400,00	900.000,00	114	129	113	Сопствени извори
1.2	9	Остали нематеријални трошкови	1.300.000,00	1.300.000,00	1.300.000,00	100	100	100	Сопствени извори
Укупно 1			800.623.156,00	731.143.361,00	792.383.607,00	91	99	108	
2. Финансијски расходи									
2.1		Кamate	9.000.000,00	8.000.000,00	9.000.000,00	89	100	113	Сопствени извори
2.2		Трошкови обраде кредита	300.000,00	200.000,00	200.000,00	67	67	100	Сопствени извори
2.4		Остали финансијски расходи	3.000.000,00	3.000.000,00	4.000.000,00	100	133	133	Сопствени извори
Укупно 2			12.300.000,00	11.200.000,00	13.200.000,00				
Остали расходи									
3.1		Отпис потраживања	200.000,00	200.000,00	200.000,00	100	100	100	Сопствени извори
3.2		Отпис потраживања по пресуди	300.000,00	300.000,00	300.000,00	100	100	100	Сопствени извори
3.3		Трошкови спорова	500.000,00	500.000,00	2.000.000,00	100	400	400	Сопствени извори
3.4		Исправка потраживања	6.000.000,00	6.000.000,00	6.000.000,00	100	100	100	Сопствени извори
3.5		Остали расходи	0,00					#DI V/O !	Сопствени извори
Укупно 3			7.000.000,00	7.000.000,00	8.500.000,00	100	121	121	
УКУПНО (1+2+3)			819.923.156,00	749.343.361,00	814.083.607,00	91	99	109	

За 2025. годину планирани пословни расходи износе 792.383.607 динара. У овој групи расхода 65,46% чине трошкови материјала, горива и енергије 15,81% трошкови бруто зарада док су сви остали пословни расходи 18,73%.

У планираним расходима за 2024. годину највећу ставку чине средства за набавку енергента (компримовани природни гас, мазут, пелет и угаљ) у износу од 478.085.000 динара.

Трошкови материјала за израду учинка се односе на планиране набавке за замену делова у топлани и подстаницама, као и набавку резервних делова за софистицирану опрему. Ова позиција обухвата поред осталог и електро материјал, материјал за грејање, позиције које се односе на резервне делове као и позиције које се односе на набавку алата и ситног инвентара. Програмом пословања за 2025. годину планирана су средства у износу од 23.798.300.000 динара и знатно су мања од планираних за 2024. годину.

Планирана средства за електричну енергију и гориво (бензин, нафта и гас) у 2025. години износе 37.700.000 динара и већи су за 16,96% у односу на процењену вредност у 2024. години. Раст ових трошкова је последица повећања цене електричне енергије. Битно је напоменути да је уговор потписан до 30.04.2025. године, тако да је за даље цена електричне енергије непознаница.

За бруто зараде планиран је износ од 125.346.087 динара за 66 запослених, од чега се 6.408.000 динара односи на планиране новозапослене у 2025. години.

Трошкови по Уговору о делу су планирани у износу од 1.000.000 динара и користиће се уколико буде потребе за ангажовањем лица за обављање одређених послова, као и за плаћање пренетих финансијских обавеза из претходне године за пружену услугу стручног надзора на инвестицији проширења вреловодне мреже и уградњи топлотних подстаница.

За рад Надзорног одбора предвиђено је 342.000 динара и то за накнаду председнику Надзорног одбора у нето износу 8.000 динара, а члановима у износу од 5.000 динара.

Планирана средства за превоз запослених на посао и са посла износе 2.000.000 динара, дневнице на службеном путу 300.000 динара и накнаде трошкова на службеном путу 300.000 динара. Повећање накнада трошкова на службеном путу и дневница на службеном путу последица је увођења новог система грејања путем контејнерских гасних котларница (у деловим града где није развијен систем даљинског грејања) и њихово повезивање на постојећи SCADA систем што изискује додатну обуку запослених за руковање истим, као и повећање броја запослених.

Трошкови привремених и повремених послова планирани су у износу од 1.400.000 динара и користиће се у случају потребе ангажовања стручних лица у току грејне сезоне 2024/2025 и 2025/2026.

За исплату јубиларних награда предвиђено је 3.000.000 динара за 15 радника који ће стећи право на основу радног стажа проведеног у ЈКП „Топлана – Ваљево“.

За помоћ радницима и породицама радника планирано је 1.500.000 динара.

Остале накнаде трошкова запослених планиране су у вредности од 5.000.000 динара и односе се на солидарну помоћ (у складу са Анексом 2 Посебног колективног уговора и Појединачног колективног уговора у ЈКП „Топлана – Ваљево“) запосленима ради ублажавања неповољног материјалног положаја, као и за Ускршњу новчану награду, а све у складу са чланом 67. Колективног уговора у ЈКП „Топлана – Ваљево“.

Расход амортизације износи 55.000.000 динара. Од наведеног износа 13.500.000 динара се у исто време налази и у осталим пословним приходима (амортизација за државна и страна давања по МРС је урађена доходовним приступом)

Планиране производне услуге (1.16., 1.17. и 1.20) износе 30.480.000 динара. Најзначајније ставке трошкова производних услуга су трошкови услуга одржавања (1.17) и трошкови осталих производних услуга (1.20).

Трошкови услуга одржавања планирани су у износу од 19.268.000 динара. Напомињемо да је процењена реализација у износу од 6.411.506 динара на знатно мањем нивоу у односу на планирани износ за 2024. годину услед изостанка скупих сервиса и поправки за које није било потребе у 2024. години.

Трошкови осталих производних услуга планирани су у износу од 16.827.500 динара ови трошкови обухватају чишћење котлова, као и сервисирање и бажарење опреме, односно позиције које нису у пуном обиму остварене у 2024. години и чија се реализација очекује у 2025. години.

Планирани нематеријални трошкови (1.22-1.29) износе 33.826.000 динара. Средства на овој позицији планирана су за одржавање система управљања и надзора производњом и предајом топлотне енергије, израда новог приказа надзора и управљања топланом, обезбеђење топлане, осигурање имовине и запослених, ангажовање интерне ревизије (у складу са чланом 82. Закона о буџетском систему), ангажовање екстерне ревизије, трошкове чланарина Привредној комори и пословним удружењима, трошкови пореза као и ангажовање лиценцираних кућа за издавање извештаја у области противпожарне заштите, заштите на раду и заштите животне средине.

Финансијски расходи за 2025. годину планирани су на нивоу од 13.200.000, где највећи удео 9.000.000 динара имају камате, које се односе на кредит банци Поштанска штедионица за ликвидност, док су остали расходи планирани у износу од 7.000.000 динара као и претходне године.

Исправка потраживања планирана у износу од 6.000.000 динара представља износ нових тужби за кориснике који своје обавезе не измирују на време и против којих се покреће поступак принудне наплате код јавног извршитеља.

4.3. БИЛАНС СТАЊА НА ДАН 31.12.2025. ГОДИНЕ

Прилог 5

БИЛАНС СТАЊА на дан 31.12.2025. године

у 000 динара

Група рачуна, рачун	ПОЗИЦИЈА	АОП	Износ			
			План 31.03.2025.	План 30.06.2025.	План 30.09.2025.	План 31.12.2025.
1	2	3	4	5	6	7
	АКТИВА					
00	А. УПИСАНИ А НЕУПЛАЋЕНИ КАПИТАЛ	0001				
	Б. СТАЛНА ИМОВИНА (0003 + 0009 + 0017 + 0018 + 0028)	0002	907.134	900.584	892.634	879.134
01	I. НЕМАТЕРИЈАЛНА ИМОВИНА (0004 + 0005 + 0006 + 0007 + 0008)	0003	12.884	12.084	11.084	9.334
010	1. Улагања у развој	0004				
011, 012 и 014	2. Концесије, патенти, лиценце, робне и услужне марке, софтвер и остала нематеријална имовина	0005	12.884	12.084	11.084	9.334
013	3. Гудвил	0006				
015 и 016	4. Нематеријална имовина узета у лизинг и нематеријална имовина у припреми	0007				
017	5. Аванси за нематеријалну имовину	0008				
02	II. НЕКРЕТНИНЕ, ПОСТРОЈЕЊА И ОПРЕМА (0010 + 0011 + 0012 + 0013 + 0014 + 0015 + 0016)	0009	894.250	888.500	881.550	869.800
020, 021 и 022	1. Земљиште и грађевински објекти	0010	560.837	554.837	548.837	542.837
023	2. Постројења и опрема	0011	333.413	333.663	332.713	326.963
024	3. Инвестиционе некретнине	0012				
025 и 027	4. Некретнине, постројења и опрема узети у лизинг и некретнине, постројења и опрема у припреми	0013				
026 и 028	5. Остале некретнине, постројења и опрема и улагања на туђим некретнинама, постројењима и опреми	0014				
029 (део)	6. Аванси за некретнине, постројења и опрему у земљи	0015				
029 (део)	7. Аванси за некретнине, постројења и опрему у иностранству	0016				
03	III. БИОЛОШКА СРЕДСТВА	0017				
04 и 05	IV. ДУГОРОЧНИ ФИНАНСИЈСКИ ПЛАСМАНИ И ДУГОРОЧНА ПОТРАЖИВАЊА (0019 + 0020 + 0021 + 0022 + 0023 + 0024 + 0025 + 0026 + 0027)	0018	0	0	0	0
040 (део), 041 (део) и 042 (део)	1. Учешћа у капиталу правних лица (осим учешћа у капиталу која се вреднују методом учешћа)	0019				
040 (део), 041 (део), 042 (део)	2. Учешћа у капиталу која се вреднују методом учешћа	0020				

Програм пословања ЈКП „Топлана – Ваљево“ за 2025. годину

043, 050 (део) и 051 (део)	3. Дугорочни пласмани матичном, зависним и осталим повезаним лицима и дугорочна потраживања од тих лица у земљи	0021				
044, 050 (део), 051 (део)	4. Дугорочни пласмани матичном, зависним и осталим повезаним лицима и дугорочна потраживања од тих лица у иностранству	0022				
045 (део) и 053 (део)	5. Дугорочни пласмани (дати кредити и зајмови) у земљи	0023				
045 (део) и 053 (део)	6. Дугорочни пласмани (дати кредити и зајмови) у иностранству	0024				
046	7. Дугорочна финансијска улагања (хартије од вредности које се вреднују по амортизованој вредности)	0025				
047	8. Откупљене сопствене акције и откупљени сопствени удели	0026				
048, 052, 054, 055 и 056	9. Остали дугорочни финансијски пласмани и остала дугорочна потраживања	0027				
28 (део) осим 288	V. ДУГОРОЧНА АКТИВНА ВРЕМЕНСКА РАЗГРАНИЧЕЊА	0028				
288	В. ОДЛОЖЕНА ПОРЕСКА СРЕДСТВА	0029				
	Г. ОБРТНА ИМОВИНА (0031 + 0037 + 0038 + 0044 + 0048 + 0057 + 0058)	0030	230.000	226.190	240.141	257.080
Класа 1, осим групе рачуна 14	I. ЗАЛИХЕ (0032 + 0033 + 0034 + 0035 + 0036)	0031	54.700	55.300	60.000	62.700
10	1. Материјал, резервни делови, алат и ситан инвентар	0032	54.000	54.800	59.500	62.400
11 и 12	2. Недовршена производња и готови производи	0033				
13	3. Роба	0034				
150, 152 и 154	4. Плаћени аванси за залихе и услуге у земљи	0035	700	500	500	300
151, 153 и 155	5. Плаћени аванси за залихе и услуге у иностранству	0036				
14	II. СТАЛНА ИМОВИНА КОЈА СЕ ДРЖИ ЗА ПРОДАЈУ И ПРЕСТАНАК ПОСЛОВАЊА	0037				
20	III. ПОТРАЖИВАЊА ПО ОСНОВУ ПРОДАЈЕ (0039 + 0040 + 0041 + 0042 + 0043)	0038	149.200	133.800	136.241	156.300
204	1. Потраживања од купаца у земљи	0039	149.200	133.800	136.241	156.300
205	2. Потраживања од купаца у иностранству	0040				
200 и 202	3. Потраживања од матичног, зависних и осталих повезаних лица у земљи	0041				
201 и 203	4. Потраживања од матичног, зависних и осталих повезаних лица у иностранству	0042				
206	5. Остала потраживања по основу продаје	0043				
21, 22 и 27	IV. ОСТАЛА КРАТКОРОЧНА ПОТРАЖИВАЊА (0045 + 0046 + 0047)	0044	21.100	22.090	28.900	28.080
21, 22 осим 223 и 224, и 27	1. Остала потраживања	0045	21.100	22.090	28.900	28.080
223	2. Потраживања за више плаћен порез на добитак	0046				
224	3. Потраживања по основу преплаћених осталих пореза и доприноса	0047				

Програм пословања ЈКП „Топлана – Ваљево“ за 2025. годину

23	V. КРАТКОРОЧНИ ФИНАНСИЈСКИ ПЛАСМАНИ (0049 + 0050 + 0051 + 0052 + 0053 + 0054 + 0055 + 0056)	0048	0	0	0	0
230	1. Краткорочни кредити и пласмани - матично и зависна правна лица	0049				
231	2. Краткорочни кредити и пласмани - остала повезана правна лица	0050				
232, 234 (део)	3. Краткорочни кредити, зајмови и пласмани у земљи	0051				
233, 234 (део)	4. Краткорочни кредити, зајмови и пласмани у иностранству	0052				
235	5. Хартије од вредности које се вреднују по амортизованој вредности	0053				
236 (део)	6. Финансијска средства која се вреднују по фер вредности кроз Биланс успеха	0054				
237	7. Откупљене сопствене акције и откупљени сопствени удели	0055				
236 (део), 238 и 239	8. Остали краткорочни финансијски пласмани	0056				
24	VI. ГОТОВИНА И ГОТОВИНСКИ ЕКВИВАЛЕНТИ	0057	5.000	15.000	15.000	10.000
28 (део), осим 288	VII. КРАТКОРОЧНА АКТИВНА ВРЕМЕНСКА РАЗГРАНИЧЕЊА	0058				
	Д. УКУПНА АКТИВА = ПОСЛОВНА ИМОВИНА (0001 + 0002 + 0029 + 0030)	0059	1.137.134	1.126.774	1.132.775	1.136.214
88	Ђ. ВАНБИЛАНСНА АКТИВА	0060	133.180	133.180	133.180	133.180
	ПАСИВА					
	А. КАПИТАЛ (0402 + 0403 + 0404 + 0405 + 0406 - 0407 + 0408 + 0411 - 0412) ≥ 0	0401	478.104	538.992	567.883	534.619
30, осим 306	I. ОСНОВНИ КАПИТАЛ	0402	492.420	516.362	516.362	516.362
31	II. УПИСАНИ А НЕУПЛАЋЕНИ КАПИТАЛ	0403				
306	III. ЕМИСИОНА ПРЕМИЈА	0404				
32	IV. РЕЗЕРВЕ	0405				
330 и потражни салдо рачуна 331, 332, 333, 334, 335, 336 и 337	V. ПОЗИТИВНЕ РЕВАЛОРИЗАЦИОНЕ РЕЗЕРВЕ И НЕРЕАЛИЗОВАНИ ДОБИЦИ ПО ОСНОВУ ФИНАНСИЈСКИХ СРЕДСТАВА И ДРУГИХ КОМПОНЕНТИ ОСТАЛОГ СВЕОБУХВАТНОГ РЕЗУЛТАТА	0406				
дуговни салдо рачуна 331, 332, 333, 334, 335, 336 и 337	VI. НЕРЕАЛИЗОВАНИ ГУБИЦИ ПО ОСНОВУ ФИНАНСИЈСКИХ СРЕДСТАВА И ДРУГИХ КОМПОНЕНТИ ОСТАЛОГ СВЕОБУХВАТНОГ РЕЗУЛТАТА	0407				
34	VII. НЕРАСПОРЕЂЕНИ ДОБИТАК (0409 + 0410)	0408	17.133	22.630	51.521	18.257
340	1. Нераспоређени добитак ранијих година	0409	17.133	17.133	17.133	17.133
341	2. Нераспоређени добитак текуће године	0410		5.497	34.388	1.124
	VIII. УЧЕШЋА БЕЗ ПРАВА КОНТРОЛЕ	0411				
35	IX. ГУБИТАК (0413 + 0414)	0412	31.449	0	0	0

Програм пословања ЈКП „Топлана – Ваљево“ за 2025. годину

350	1. Губитак ранијих година	0413				
351	2. Губитак текуће године	0414	31.449			
	Б. ДУГОРОЧНА РЕЗЕРВИСАЊА И ДУГОРОЧНЕ ОБАВЕЗЕ (0416 + 0420 + 0428)	0415	235.596	234.096	231.096	229.596
40	I. ДУГОРОЧНА РЕЗЕРВИСАЊА (0417 + 0418 + 0419)	0416	17.464	15.964	12.964	11.464
404	1. Резервисања за накнаде и друге бенефиције запослених	0417	16.578	15.078	12.078	10.578
400	2. Резервисања за трошкове у гарантном року	0418				
40, осим 400 и 404	3. Остала дугорочна резервисања	0419	886	886	886	886
41	II. ДУГОРОЧНЕ ОБАВЕЗЕ (0421 + 0422 + 0423 + 0424 + 0425 + 0426 + 0427)	0420	218.132	218.132	218.132	218.132
410	1. Обавезе које се могу конвертовати у капитал	0421	56.018	56.018	56.018	56.018
411 (део) и 412 (део)	2. Дугорочни кредити и остале дугорочне обавезе према матичном, зависним и осталим повезаним лицима у земљи	0422				
411 (део) и 412 (део)	3. Дугорочни кредити и остале дугорочне обавезе према матичном, зависним и осталим повезаним лицима у иностранству	0423				
414 и 416 (део)	4. Дугорочни кредити, зајмови и обавезе по основу лизинга у земљи	0424	151.820	151.820	151.820	151.820
415 и 416 (део)	5. Дугорочни кредити, зајмови и обавезе по основу лизинга у иностранству	0425				
413	6. Обавезе по емитованим хартијама од вредности	0426				
419	7. Остале дугорочне обавезе	0427	10.294	10.294	10.294	10.294
49 (део), осим 498 и 495 (део)	III. ДУГОРОЧНА ПАСИВНА ВРЕМЕНСКА РАЗГРАНИЧЕЊА	0428				
498	В. ОДЛОЖЕНЕ ПОРЕСКЕ ОБАВЕЗЕ	0429				
495 (део)	Г. ДУГОРОЧНИ ОДЛОЖЕНИ ПРИХОДИ И ПРИМЉЕНЕ ДОНАЦИЈЕ	0430	176.119	176.140	173.136	170.132
	Д. КРАТКОРОЧНА РЕЗЕРВИСАЊА И КРАТКОРОЧНЕ ОБАВЕЗЕ (0432 + 0433 + 0441 + 0442 + 0449 + 0453 + 0454)	0431	247.315	177.546	160.660	201.867
467	I. КРАТКОРОЧНА РЕЗЕРВИСАЊА	0432				
42, осим 427	II. КРАТКОРОЧНЕ ФИНАНСИЈСКЕ ОБАВЕЗЕ (0434 + 0435 + 0436 + 0437 + 0438 + 0439 + 0440)	0433	105.733	90.000	90.000	90.000
420 (део) и 421 (део)	1. Обавезе по основу кредита према матичном, зависним и осталим повезаним лицима у земљи	0434				
420 (део) и 421 (део)	2. Обавезе по основу кредита према матичном, зависним и осталим повезаним лицима у иностранству	0435				
422 (део), 424 (део), 425 (део), и 429 (део)	3. Обавезе по основу кредита и зајмова од лица која нису домаће банке	0436				
422 (део), 424 (део), 425 (део) и 429 (део)	4. Обавезе по основу кредита од домаћих банака	0437	90.000	90.000	90.000	90.000

Програм пословања ЈКП „Топлана – Ваљево“ за 2025. годину

423, 424 (део), 425 (део) и 429 (део)	5. Кредити, зајмови и обавезе из иностранства	0438	15.733				
426	6. Обавезе по краткорочним хартијама од вредности	0439					
428	7. Обавезе по основу финансијских деривата	0440					
430	III. ПРИМЉЕНИ АВАНСИ, ДЕПОЗИТИ И КАУЦИЈЕ	0441	2.000	2.000	2.000	2.000	
43, осим 430	IV. ОБАВЕЗЕ ИЗ ПОСЛОВАЊА (0443 + 0444 + 0445 + 0046 + 0447 + 0448)	0442	102.991	52.955	36.169	80.076	
431 и 433	1. Обавезе према добављачима - матична, зависна правна лица и остала повезана лица у земљи	0443					
432 и 434	2. Обавезе према добављачима - матична, зависна правна лица и остала повезана лица у иностранству	0444					
435	3. Обавезе према добављачима у земљи	0445	102.991	52.955	36.169	80.076	
436	4. Обавезе према добављачима у иностранству	0446					
439 (део)	5. Обавезе по меницама	0447					
439 (део)	6. Остале обавезе из пословања	0448					
44, 45, 46, осим 467, 47 и 48	V. ОСТАЛЕ КРАТКОРОЧНЕ ОБАВЕЗЕ (0450 + 0451 + 0452)	0449	35.200	31.200	31.100	28.400	
44, 45 и 46 осим 467	1. Остале краткорочне обавезе	0450	35.200	28.200	28.100	28.400	
47, 48 осим 481	2. Обавезе по основу пореза на додату вредност и осталих јавних прихода	0451		3.000	3.000		
481	3. Обавезе по основу пореза на добитак	0452					
427	VI. ОБАВЕЗЕ ПО ОСНОВУ СРЕДСТАВА НАМЕЊЕНИХ ПРОДАЈИ И СРЕДСТАВА ПОСЛОВАЊА КОЈЕ ЈЕ ОБУСТАВЉЕНО	0453					
49 (део) осим 498	VII. КРАТКОРОЧНА ПАСИВНА ВРЕМЕНСКА РАЗГРАНИЧЕЊА	0454	1.391	1.391	1.391	1.391	
	Ђ. ГУБИТАК ИЗНАД ВИСИНЕ КАПИТАЛА (0415 + 0429 + 0430 + 0431 - 0059) ≥ 0 = 0407 + 0412 - 0402 - 0403 - 0404 - 0405 - 0406 - 0408 - 0411) ≥ 0	0455	0	0	0	0	
	E. УКУПНА ПАСИВА (0401 + 0415 + 0429 + 0430 + 0431 - 0455)	0456	1.137.134	1.126.774	1.132.775	1.136.214	
89	Ж. ВАНБИЛАНСНА ПАСИВА	0457	133.180	133.180	133.180	133.180	

Процена је да ће на крају године укупне обавезе према добављачима износити 80.076.000 динара.

Нето потраживања (укупна потраживања умањена за исправку вредности) на крају године износиће око 156.300.000 динара.

Планирано је да укупна актива, на дан 31.12.2025. буде 1.134.214 хиљада динара. У оквиру активе, стална имовина учествује са 77,51%. На страни пасиве, учешће капитала је 47,13%, краткорочних обавеза 17,62%, дугорочних обавеза 20,24%.

4.4. БИЛАНС УСПЕХА 01.01. – 31.12.2025. ГОДИНЕ

Прилог 5а

БИЛАНС УСПЕХА за период од 01.01.2025. до 31.12.2025. године

у 000
динара

Група рачуна, рачун	ПОЗИЦИЈА	АОП	Износ			
			План 01.01- 31.03.2025.	План 01.01- 30.06.2025.	План 01.01- 30.09.2025.	План 01.01- 31.12.2025.
1	2	3	4	5	6	7
	А. ПОСЛОВНИ ПРИХОДИ (1002 + 1005 + 1008 + 1009 - 1010 + 1011 + 1012)	1001	301.916	451.978	562.453	784.208
60	I. ПРИХОДИ ОД ПРОДАЈЕ РОБЕ (1003 + 1004)	1002	0	0	0	0
600, 602 и 604	1. Приходи од продаје робе на домаћем тржишту	1003				
601, 603 и 605	2. Приходи од продаје роба на иностраном тржишту	1004				
61	II. ПРИХОДИ ОД ПРОДАЈЕ ПРОИЗВОДА И УСЛУГА (1006 + 1007)	1005	258.041	404.228	510.828	728.708
610, 612 и 614	1. Приходи од продаје производа и услуга на домаћем тржишту	1006	258.041	404.228	510.828	728.708
611, 613 и 615	2. Приходи од продаје производа и услуга на иностраном тржишту	1007				
62	III. ПРИХОДИ ОД АКТИВИРАЊА УЧИНАКА И РОБЕ	1008				
630	IV. ПОВЕЋАЊЕ ВРЕДНОСТИ ЗАЛИХА НЕДОВРШЕНИХ И ГОТОВИХ ПРОИЗВОДА	1009				
631	V. СМАЊЕЊЕ ВРЕДНОСТИ ЗАЛИХА НЕДОВРШЕНИХ И ГОТОВИХ ПРОИЗВОДА	1010				
64 и 65	VI. ОСТАЛИ ПОСЛОВНИ ПРИХОДИ	1011	43.875	47.750	51.625	55.500
68, осим 683, 685 и 686	VII. ПРИХОДИ ОД УСКЛАЂИВАЊА ВРЕДНОСТИ ИМОВИНЕ (ОСИМ ФИНАНСИЈСКЕ)	1012				

Програм пословања ЈКП „Топлана – Ваљево“ за 2025. годину

	Б. ПОСЛОВНИ РАСХОДИ (1014 + 1015 + 1016 + 1020 + 1021 + 1022 + 1023 + 1024)	1013	335.490	450.181	535.315	792.384
50	I. НАБАВНА ВРЕДНОСТ ПРОДАТЕ РОБЕ	1014				
51	II. ТРОШКОВИ МАТЕРИЈАЛА, ГОРИВА И ЕНЕРГИЈЕ	1015	269.587	315.252	329.823	520.790
52	III. ТРОШКОВИ ЗАРАДА, НАКНАДА ЗАРАДА И ОСТАЛИ ЛИЧНИ РАСХОДИ (1017 + 1018 + 1019)	1016	36.542	72.857	107.791	143.188
520	1. Трошкови зарада и накнада зарада	1017	27.318	55.057	81.674	108.864
521	2. Трошкови пореза и доприноса на зараде и накнаде зарада	1018	4.139	8.330	12.362	16.482
52, осим 520 и 521	3. Остали лични расходи и накнаде	1019	5.085	9.470	13.755	17.842
540	IV. ТРОШКОВИ АМОРТИЗАЦИЈЕ	1020	13.750	27.500	41.250	55.000
58, осим 53, 585 и 586	V. РАСХОДИ ОД УСКЛАЂИВАЊА ВРЕДНОСТИ ИМОВИНЕ (ОСИМ ФИНАНСИЈСКЕ)	1021				
53	VI. ТРОШКОВИ ПРОИЗВОДНИХ УСЛУГА	1022	6.174	18.490	32.370	39.580
54, осим 540	VII. ТРОШКОВИ РЕЗЕРВИСАЊА	1023				1.500
55	VIII. НЕМАТЕРИЈАЛНИ ТРОШКОВИ	1024	9.437	16.082	24.081	32.326
	В. ПОСЛОВНИ ДОБИТАК (1001 - 1013) ≥ 0	1025	0	1.797	27.138	0
	Г. ПОСЛОВНИ ГУБИТАК (1013 - 1001) ≥ 0	1026	33.574	0	0	8.176
	Д. ФИНАНСИЈСКИ ПРИХОДИ (1028 + 1029 + 1030 + 1031)	1027	3.500	6.950	10.375	14.000
660 и 661	I. ФИНАНСИЈСКИ ПРИХОДИ ИЗ ОДНОСА СА МАТИЧНИМ, ЗАВИСНИМ И ОСТАЛИМ ПОВЕЗАНИМ ЛИЦИМА	1028				
662	II. ПРИХОДИ ОД КАМАТА	1029	3.000	6.000	9.000	12.000
663 и 664	III. ПОЗИТИВНЕ КУРСНЕ РАЗЛИКЕ И ПОЗИТИВНИ ЕФЕКТИ ВАЛУТНЕ КЛАУЗУЛЕ	1030				
665 и 669	IV. ОСТАЛИ ФИНАНСИЈСКИ ПРИХОДИ	1031	500	950	1.375	2.000
	Ђ. ФИНАНСИЈСКИ РАСХОДИ (1033 + 1034 + 1035 + 1036)	1032	3.250	6.500	9.750	13.200
560 и 561	I. ФИНАНСИЈСКИ РАСХОДИ ИЗ ОДНОСА СА МАТИЧНИМ, ЗАВИСНИМ И ОСТАЛИМ ПОВЕЗАНИМ ЛИЦИМА	1033				
562	II. РАСХОДИ КАМАТА	1034	2.250	4.500	6.750	9.000
563 и 564	III. НЕГАТИВНЕ КУРСНЕ РАЗЛИКЕ И НЕГАТИВНИ ЕФЕКТИ ВАЛУТНЕ КЛАУЗУЛЕ	1035				
565 и 569	IV. ОСТАЛИ ФИНАНСИЈСКИ РАСХОДИ	1036	1.000	2.000	3.000	4.200
	Е. ДОБИТАК ИЗ ФИНАНСИРАЊА (1027 - 1032) ≥ 0	1037	250	450	625	800
	Ж. ГУБИТАК ИЗ ФИНАНСИРАЊА (1032 - 1027) ≥ 0	1038	0	0	0	0

Програм пословања ЈКП „Топлана – Ваљево“ за 2025. годину

683, 685 и 686	З. ПРИХОДИ ОД УСКЛАЂИВАЊА ВРЕДНОСТИ ФИНАНСИЈСКЕ ИМОВИНЕ КОЈА СЕ ИСКАЗУЈЕ ПО ФЕР ВРЕДНОСТИ КРОЗ БИЛАНС УСПЕХА	1039	3.750	7.000	12.250	16.000
583, 585 и 586	И. РАСХОДИ ОД УСКЛАЂИВАЊА ВРЕДНОСТИ ФИНАНСИЈСКЕ ИМОВИНЕ КОЈА СЕ ИСКАЗУЈЕ ПО ФЕР ВРЕДНОСТИ КРОЗ БИЛАНС УСПЕХА	1040	1.500	3.000	4.500	6.000
67	Ј. ОСТАЛИ ПРИХОДИ	1041	250	500	750	1.000
57	К. ОСТАЛИ РАСХОДИ	1042	625	1.250	1.875	2.500
	Л. УКУПНИ ПРИХОДИ (1001 + 1027 + 1039 + 1041)	1043	309.416	466.428	585.828	815.208
	Љ. УКУПНИ РАСХОДИ (1013 + 1032 + 1040 + 1042)	1044	340.865	460.931	551.440	814.084
	М. ДОБИТАК ИЗ РЕДОВНОГ ПОСЛОВАЊА ПРЕ ОПОРЕЗИВАЊА (1043 - 1044) ≥ 0	1045	0	5.497	34.388	1.124
	Н. ГУБИТАК ИЗ РЕДОВНОГ ПОСЛОВАЊА ПРЕ ОПОРЕЗИВАЊА (1044 - 1043) ≥ 0	1046	31.449	0	0	0
69 - 59	Њ. ПОЗИТИВАН НЕТО ЕФЕКАТ НА РЕЗУЛТАТ ПО ОСНОВУ ДОБИТКА ПОСЛОВАЊА КОЈЕ СЕ ОБУСТАВЉА, ПРОМЕНА РАЧУНОВОДСТВЕНИХ ПОЛИТИКА И ИСПРАВКИ ГРЕШАКА ИЗ РАНИЈИХ ПЕРИОДА	1047				
59 - 69	О. НЕГАТИВАН НЕТО ЕФЕКАТ НА РЕЗУЛТАТ ПО ОСНОВУ ГУБИТКА ПОСЛОВАЊА КОЈЕ СЕ ОБУСТАВЉА, ПРОМЕНА РАЧУНОВОДСТВЕНИХ ПОЛИТИКА И ИСПРАВКИ ГРЕШАКА ИЗ РАНИЈИХ ПЕРИОДА	1048				
	П. ДОБИТАК ПРЕ ОПОРЕЗИВАЊА (1045 - 1046 + 1047 - 1048) ≥ 0	1049	0	5.497	34.388	1.124
	Р. ГУБИТАК ПРЕ ОПОРЕЗИВАЊА (1046 - 1045 + 1048 - 1047) ≥ 0	1050	31.449	0	0	0
	С. ПОРЕЗ НА ДОБИТАК					
721	І. ПОРЕСКИ РАСХОД ПЕРИОДА	1051				
722 дуг. салдо	ІІ. ОДЛОЖЕНИ ПОРЕСКИ РАСХОДИ ПЕРИОДА	1052				
722 пот. салдо	ІІІ. ОДЛОЖЕНИ ПОРЕСКИ ПРИХОДИ ПЕРИОДА	1053				
723	Т. ИСПЛАЋЕНА ЛИЧНА ПРИМАЊА ПОСЛОДАВЦА	1054				
	Ћ. НЕТО ДОБИТАК (1049 - 1050 - 1051 - 1052 + 1053 - 1054) ≥ 0	1055	0	5.497	34.388	1.124
	У. НЕТО ГУБИТАК (1050 - 1049 + 1051 + 1052 - 1053 + 1054) ≥ 0	1056	31.449	0	0	0
	І. НЕТО ДОБИТАК КОЈИ ПРИПАДА УЧЕШЋИМА БЕЗ ПРАВА КОНТРОЛЕ	1057				
	ІІ. НЕТО ДОБИТАК КОЈИ ПРИПАДА МАТИЧНОМ ПРАВНОМ ЛИЦУ	1058				
	ІІІ. НЕТО ГУБИТАК КОЈИ ПРИПАДА УЧЕШЋИМА БЕЗ ПРАВА КОНТРОЛЕ	1059				
	ІV. НЕТО ГУБИТАК КОЈИ ПРИПАДА МАТИЧНОМ ПРАВНОМ ЛИЦУ	1060				
	V. ЗАРАДА ПО АКЦИЈИ					

Програм пословања ЈКП „Топлана – Ваљево“ за 2025. годину

1. Основна зарада по акцији	1061				
2. Умањена (разводњена) зарада по акцији	1062				

Биланс успеха ЈКП „Топлана – Ваљево“ представља преглед прихода, расхода и резултата пословања за период 01.01.-31.12.2025 године. Укупни приходи за наведени период процењују се на 815.208.000 динара, док се укупни расходи процењују на 814.084.000 динара. У структури прихода најзаступљенији су пословни приходи (96,19%), док у структури расхода највеће учешће имају пословни расходи (97,33%). У пословним расходима највеће учешће имају трошкови материјала, горива и енергије 65,72%, затим трошкови зарада, накнада зарада и остали лични трошкови 18,07%. За наведени период планирано је да ће Предузеће остварити нето добитак у износу од 1.124.000 динара.

4.5. ИЗВЕШТАЈ О НОВЧАНИМ ТОКОВИМА

Прилог 56

ИЗВЕШТАЈ О ТОКОВИМА ГОТОВИНЕ у периоду од 01.01. до 31.12.2025. године

у 000
динара

ПОЗИЦИЈА	АОП	Износ			
		План 01.01- 31.03.2025.	План 01.01- 30.06.2025.	План 01.01- 30.09.2025.	План 01.01- 31.12.2025.
1	2	3	4	5	6
А. ТОКОВИ ГОТОВИНЕ ИЗ ПОСЛОВНИХ АКТИВНОСТИ					
I. Приливи готовине из пословних активности (1 до 4)	3001	306.740	479.340	644.440	843.121
1. Продаја и примљени аванси у земљи	3002	258.540	418.540	578.540	773.321
2. Продаја и примљени аванси у иностранству	3003				
3. Примљене камате из пословних активности	3004	3.000	6.000	9.000	12.000
4. Остали приливи из редовног пословања	3005	45.200	54.800	56.900	57.800
II. Одливи готовине из пословних активности (1 до 8)	3006	299.240	438.207	589.907	790.988
1. Исплате добављачима и дати аванси у земљи	3007	257.648	357.750	459.166	621.800
2. Исплате добављачима и дати аванси у иностранству	3008				
3. Зараде, накнаде зарада и остали лични расходи	3009	36.542	72.857	107.791	143.188
4. Плаћене камате у земљи	3010	2.250	4.500	6.750	9.000

Програм пословања ЈКП „Топлана – Ваљево“ за 2025. годину

5. Плаћене камате у иностранству	3011				
6. Порез на добитак	3012				
7. Одливи по основу осталих јавних прихода	3013	2.800	3.100	16.200	17.000
8. Остали одливи из пословних активности	3014				
III. Нето прилив готовине из пословних активности (I - II)	3015	7.500	41.133	54.533	52.133
IV. Нето одлив готовине из пословних активности (II - I)	3016	0	0	0	0
Б. ТОКОВИ ГОТОВИНЕ ИЗ АКТИВНОСТИ ИНВЕСТИРАЊА					
I. Приливи готовине из активности инвестирања (1 до 5)	3017	0	0	0	0
1. Продаја акција и удела	3018				
2. Продаја нематеријалне имовине, некретнина, постројења, опреме и биолошких средстава	3019				
3. Остали финансијски пласмани	3020				
4. Примљене камате из активности инвестирања	3021				
5. Примљене дивиденде	3022				
II. Одливи готовине из активности инвестирања (1 до 3)	3023	7.500	14.900	27.300	29.400
1. Куповина акција и удела	3024				
2. Куповина нематеријалне имовине, некретнина, постројења, опреме и биолошких средстава	3025	7.500	14.900	27.300	29.400
3. Остали финансијски пласмани	3026				
III. Нето прилив готовине из активности инвестирања (I - II)	3027	0	0	0	0
IV. Нето одлив готовине из активности инвестирања (II - I)	3028	7.500	14.900	27.300	29.400
Г. ТОКОВИ ГОТОВИНЕ ИЗ АКТИВНОСТИ ФИНАНСИРАЊА					
I. Приливи готовине из активности финансирања (1 до 7)	3029	0	0	0	90.000
1. Увећање основног капитала	3030				
2. Дугорочни кредити у земљи	3031				
3. Дугорочни кредити у иностранству	3032				
4. Краткорочни кредити у земљи	3033				90.000
5. Краткорочни кредити у иностранству	3034				
6. Остале дугорочне обавезе	3035				
7. Остале краткорочне обавезе	3036				
II. Одливи готовине из активности финансирања (1 до 8)	3037	1.000	17.233	18.233	108.733

Програм пословања ЈКП „Топлана – Ваљево“ за 2025. годину

1. Откуп сопствених акција и удела	3038				
2. Дугорочни кредити у земљи	3039				
3. Дугорочни кредити у иностранству	3040				
4. Краткорочни кредити у земљи	3041			0	90.000
5. Краткорочни кредити у иностранству	3042		15.733	15.733	15.733
6. Остале обавезе	3043	1.000	1.500	2.500	3.000
7. Финансијски лизинг	3044				
8. Исплаћене дивиденде	3045				
III. Нето прилив готовине из активности финансирања (I - II)	3046	0	0	0	0
IV. Нето одлив готовине из активности финансирања (II - I)	3047	1.000	17.233	18.233	18.733
Г. СВЕГА ПРИЛИВ ГОТОВИНЕ (3001 + 3017 + 3029)	3048	306.740	479.340	644.440	933.121
Д. СВЕГА ОДЛИВ ГОТОВИНЕ (3006 + 3023 + 3037)	3049	307.740	470.340	635.440	929.121
Ђ. НЕТО ПРИЛИВ ГОТОВИНЕ (3048 - 3049) ≥ 0	3050	0	9.000	9.000	4.000
Е. НЕТО ОДЛИВ ГОТОВИНЕ (3049 - 3048) ≥ 0	3051	1.000	0	0	0
Ж. ГОТОВИНА НА ПОЧЕТКУ ОБРАЧУНСКОГ ПЕРИОДА	3052	6.000	6.000	6.000	6.000
З. ПОЗИТИВНЕ КУРСНЕ РАЗЛИКЕ ПО ОСНОВУ ПРЕРАЧУНА ГОТОВИНЕ	3053				
И. НЕГАТИВНЕ КУРСНЕ РАЗЛИКЕ ПО ОСНОВУ ПРЕРАЧУНА ГОТОВИНЕ	3054				
Ј. ГОТОВИНА НА КРАЈУ ОБРАЧУНСКОГ ПЕРИОДА (3050 - 3051 + 3052 + 3053 - 3054)	3055	5.000	15.000	15.000	10.000

4.6. ЦЕНЕ

У ДИНАРИМА

КРЕТАЊА ЦЕНА ПРОИЗВОДА И УСЛУГА ЗА 2024. ГОДИНУ

ВРСТА ПРОИЗВОДА И УСЛУГЕ	Мере Јединице	Дец. 2021. год.	Година												Индекс дец. 2024./ дец. 2023.		
			I	II	III	IV	V	VI	VII	VIII	IX	X	XI	XII			
I - Тарифна група	м ²	131,61	131,61	131,61	131,61	131,61	131,61	131,61	131,61	131,61	131,61	131,61	131,61	131,61	131,61	131,61	100
II - Тарифна група	м ²	164,51	164,51	164,51	164,51	164,51	164,51	164,51	164,51	164,51	164,51	164,51	164,51	164,51	164,51	164,51	100
Производња и испорука топлоте																	
A/ Варијабилни део																	
I - Тарифна група	din/kWh	8,91	8,91	8,91	8,91	8,91	8,91	8,91	8,91	8,91	8,91	8,91	8,91	8,91	8,91	8,91	100
II - Тарифна група	din/kWh	11,14	11,14	11,14	11,14	11,14	11,14	11,14	11,14	11,14	11,14	11,14	11,14	11,14	11,14	11,14	100
B/ Фиксни део																	
Цена за прикљ. снагу din/m ² I		30,42	30,42	30,42	30,42	30,42	30,42	30,42	30,42	30,42	30,42	30,42	30,42	30,42	30,42	30,42	101
II-Тарифна група	din/m ²	34,92	34,92	34,92	34,92	34,92	34,92	34,92	34,92	34,92	34,92	34,92	34,92	34,92	34,92	34,92	134

Приказане цене исказане су без ПДВ-а и на снази су од 01.12.2022. године на шта је сагласност дала Скупштина града Валева
решењем број 38-12/22-02 од 30.11.2022. године

4.7. СУБВЕНЦИЈЕ

Прилог 6.

СУБВЕНЦИЈЕ И ОСТАЛИ ПРИХОДИ ИЗ БУЏЕТА

01.01-31.12.2024. године					
Приход	Планирано	Пренето из буџета	Реализовано (процена)	Неуtroшено	Износ неуtroшених средстава из ранијих година (у односу на претходну)
	1	2	3	4 (2-3)	5
Субвенције	68.964.200	68.964.200	68.964.200	0	
Остали приходи из буџета*				0	
УКУПНО	68.964.200	68.964.200	68.964.200	0	0

План за период 01.01-31.12.2025. године				
	01.01. до 31.03.	01.01. до 30.06.	01.01. до 30.09.	01.01. до 31.12.
Субвенције	40.000.000	40.000.000	40.000.000	40.000.000
Остали приходи из буџета*				
УКУПНО	40.000.000	40.000.000	40.000.000	40.000.000

Планирана субвенција оснивача за 2024. годину у износу од 40.000.000 динара одређена је за авансну набавку енергента у циљу уштеде која се остварује кроз погодности авансног плаћања добављачима и иста је мања од субвенције за 2024. годину за 5.000.000 динара.

5. РАСПОДЕЛА ДОБИТИ

РАСПОДЕЛА ОСТВАРЕНЕ ДОБИТИ / ПОКРИЋЕ ГУБИТКА

Добитак / губитак из пословне године	Број акта којим је добијена сагласности оснивача	Нето резултат		Расподела остварене добити / покриће губитка				
		Добитак / Губитак	Укупно остварена добит / губитак (у динарима)	Добит - за буџет		Преостала добит / начин покриће губитка		
				% добити	Износ (у динарима)	% добити	Износ (у динарима)	Опис
2023	011-3/24-2	Губитак	374.000,00					Покриће губитка из добити раниј година
2022	414-1/23-02	Добитак	1.265.697,55	50%	632.849	50%	632.849	нераспоређе
						50%	632.849	нераспоређе
2021	414-3/22-02	Добитак	431.598,77	50%	215.799	50%	215.779	нераспоређе
2020	414-2/20-02	Добитак	7.295.756	50%	3.647.878	25%	1.823.939	запослени
						25%	1.823.939	нераспоређе

Програм пословања ЈКП „Топлана – Ваљево“ за 2025. годину

Планирана процњена добит за 2024. годину у износу од 1.773.000 динара биће распоређена на начин на који одреди Надзорни одбор предузећа, поштујући Одлуку о буџету града Ваљева, по добијању сагласности од стране оснивача.

6. ПЛАН ЗАРАДА И ЗАПОШЉАВАЊА

Крајем 2024. године ЈКП „Топлана-Ваљево“ има 62 запослених од чега на неодређено време 57 запослених и 5 запослених на одређено време укључујући и директора који радни однос заснива уговором на одређено време.

Делатност којом се предузеће бави захтева побољшање кадровске и стручне структуре обзиром на чињеницу да се производња и продаја топлотне енергије одвија на потпуно другачији начин у односу на стање од раније.

6.1. ТРОШКОВИ ЗАПОСЛЕНИХ

Током 2025. године ЈКП „Топлана Ваљево“ планира трошкове отпремнине за одлазак у пензију за 6 запослених лица. У питању су запослени који током 2025. године испуњавају један од услова за одлазак у пензију и где искључиво од њихове одлуке зависи да ли ће исто право и остварити. Због наведеног, предузеће је морало планирати одређени износ за отпремнине.

Прилог 7.

ТРОШКОВИ ЗАПОСЛЕНИХ

у динарима

Р. бр.	Трошкови запослених	План 01.01- 31.12.2024.	Реализација (процена) 01.01- 31.12.2024.	План 01.01- 31.03.2025.	План 01.01- 30.06.2025.	План 01.01- 30.09.2025.	План 01.01- 31.12.2025.
1.	Маса НЕТО зарада (зарада по одбитку припадајућих пореза и доприноса на терет запосленог)	65.115.356	62.489.349	19.235.434	38.765.947	57.509.222	76.655.170
2.	Маса БРУТО 1 зарада (зарада са припадајућим порезом и доприносима на терет запосленог)	92.461.278	86.916.435	27.318.353	55.057.645	81.673.917	108.864.614
3.	Маса БРУТО 2 зарада (зарада са припадајућим порезом и доприносима на терет послодавца)	106.469.156	100.084.275	31.457.083	63.387.362	94.035.999	125.346.087
4.	Број запослених по кадровској евиденцији - УКУПНО*	66	62	69	69	69	69
4.1.	- на неодређено време	60	57	63	63	63	63
4.2.	- на одређено време	6	5	6	6	6	6
5.	Накнаде по уговору о делу	600.000	864.198	200.000	300.000	500.000	1.000.000
6.	Број прималаца накнаде по уговору о делу*	3	3	3	3	3	3
7.	Накнаде по ауторским уговорима						
8.	Број прималаца накнаде по ауторским уговорима*						

Програм пословања ЈКП „Топлана – Ваљево“ за 2025. годину

9.	Накнаде по уговору о привременим и повременим пословима	1.400.000	702.000	350.000	700.000	1.050.000	1.400.000
10.	Број прималаца накнаде по уговору о привременим и повременим пословима*	2	2	3	3	3	3
11.	Накнаде физичким лицима по основу осталих уговора						
12.	Број прималаца накнаде по основу осталих уговора*						
13.	Накнаде члановима скупштине						
14.	Број чланова скупштине*						
15.	Накнаде члановима надзорног одбора	342.000	342.000	85.000	170.000	255.000	342.000
16.	Број чланова надзорног одбора*	3	3	3	3	3	3
17.	Накнаде члановима Комисије за ревизију						
18.	Број чланова Комисије за ревизију*						
19.	Превоз запослених на посао и са посла	2.000.000	1.700.000	500.000	1.000.000	1.500.000	2.000.000
20.	Дневнице на службеном путу	250.000	250.000	75.000	150.000	225.000	300.000
21.	Накнаде трошкова на службеном путу	200.000	200.000	75.000	150.000	225.000	300.000
22.	Отпремнина за одлазак у пензију	2.000.000	578.000	500.000	1.000.000	2.000.000	3.000.000
23.	Број прималаца отпремнине	3	1	1	2	4	6
24.	Јубиларне награде	2.000.000	1.530.100	0	1.000.000	2.000.000	3.000.000
25.	Број прималаца јубиларних награда	8	8		4	6	15
26.	Смештај и исхрана на терену						
27.	Помоћ радницима и породици радника	500.000	906.000	250.000	500.000	1.000.000	1.500.000
28.	Стипендије						
29.	Остале накнаде трошкова запосленима и осталим физичким лицима	8.200.000	3.907.108	3.500.000	4.500.000	5.000.000	5.000.000
30.	Трошкови стручног усавршавања запослених						

* број запослених/прималаца/чланова последњег дана извештајног периода

** позиције од 5. до 31. које се исказују у новчаним јединицама приказати у бруто износу

6.2. ДИНАМИКА ЗАПОШЉАВАЊА

Прилог 10.

ДИНАМИКА ЗАПОШЉАВАЊА

Р. бр.	Основ одлива/пријема кадрова	Број запослених	Р. бр.	Основ одлива/пријема кадрова	Број запослених
	Стање на дан 31.12.2024. године	62		Стање на дан 30.06.2025. године	69
	Одлив кадрова у периоду 01.01.-31.03.2025.			Одлив кадрова у периоду 01.07.-30.09.2025.	
1			1		
2			2		
	Пријем кадрова у периоду 01.01.-31.03.2025.			Пријем кадрова у периоду 01.07.-30.09.2025.	
1	Уговор о раду	7	1		
2			2		
	Стање на дан 31.03.2025. године	69		Стање на дан 30.09.2025. године	69
Р. бр.	Основ одлива/пријема кадрова	Број запослених	Р. бр.	Основ одлива/пријема кадрова	Број запослених
	Стање на дан 31.03.2025. године	69		Стање на дан 30.09.2025. године	69
	Одлив кадрова у периоду 01.04.-30.06.2025.			Одлив кадрова у периоду 01.10.-31.12.2025.	
			1		
2			2		
3			3		
	Пријем кадрова у периоду 01.04.-30.06.2025.			Пријем кадрова у периоду 01.10.-31.12.2025.	
1			1		
2			2		
	Стање на дан 30.06.2025. године	69		Стање на дан 31.12.2025. године	69

Током 2025. године ЈКП „Топлана Ваљево“ планира да запосли укупно 7 лица. Разлог пријема нових радника је јачање кадровске и стручне структуре запослених у ЈКП „Топлана Ваљево“ као и повећање броја извршилаца у делу техничког сектора где је пријем нових радника неопходан због повећања обима посла.

Повећање броја запослених на неодређено се планира на основу упућених захтева Министарству и биће извршено по добијању сагласности.

6.3. ПЛАНИРАНА СТРУКТУРА ЗАПОСЛЕНИХ

6.3.1. КВАЛИФИКАЦИОНА СТРУКТУРА

Квалификациона структура

Редни број	Опис	Запослени		Надзорни одбор/Скупштина	
		Број на дан 31.12.2024.	Број на дан 31.12.2025.	Број на дан 31.12.2024.	Број на дан 31.12.2025.
1	ВСС	16	19	3	3
2	ВС	1	1		
3	ВКВ				
4	ССС	27	31		
5	КВ	17	17		
6	ПК				
7	НК	1	1		
УКУПНО		62	69	3	3

6.3.2. СТАРОСНА СТРУКТУРА

Старосна структура

Редни број	Опис	Број запослених 31.12.2024.	Број запослених 31.12.2025.
1	До 30 година	2	3
2	30 до 40	10	16
3	40 до 50	16	16
4	50 до 60	27	27
5	Преко 60	7	7
УКУПНО		62	69
Просечна старост		49,8	47,50

6.3.3. СТРУКТУРА ПО ПОЛУ

Редни број	Опис	Запослени		Надзорни одбор/Скупштина	
		Број на дан 31.12.2024.	Број на дан 31.12.2025.	Број на дан 31.12.2024.	Број на дан 31.12.2025.
1	Мушки	46	50	3	3
2	Женски	16	19		
УКУПНО		62	69	3	3

6.3.4. СТРУКТУРА ПО ВРЕМЕНУ У РАДНОМ ОДНОСУ

Структура по времену у радном односу

Редни број	Опис	Број запослених 31.12.2024.	Број запослених 31.12.2025.
1	До 5 година	3	7
2	5 до 10	11	14
3	10 до 15	7	7
4	15 до 20	3	3
5	20 до 25	4	4
6	25 до 30	11	11
7	30 до 35	11	11
8	Преко 35	12	12
УКУПНО		62	69

6.3.5. БРОЈ ЗАПОСЛЕНИХ ПО СЕКТОРИМА

Број запослених по секторима / организационим јединицама
на дан 31.12.2024. године

Редни број	Сектор / Организациона јединица	Број систематизованих радних места	Број извршилаца	Број запослених по кадровској евиденцији	Број запослених на неодређено време	Број запослених на одређено време
1	Технички сектор	24	41	39	36	3
2	Економско – правни сектор	20	21	23	21	2
УКУПНО:		44	62	62	57	5

6.4. ИСПЛАЋЕНЕ ЗАРАДЕ У 2024. ГОДИНИ И ПЛАНА ЗАРАДА ЗА 2025. ГОДИНУ

Прилог
11.

6.4.1. Исплаћена маса за зараде, број запослених и просечна зарада по месецима за 2024. годину* - Бруто 1

у
динарима

Исплата по месецима 2024.	УКУПНО			СТАРОЗАПОСЛЕНИ**			НОВОЗАПОСЛЕНИ			ПОСЛОВОДСТВО		
	Број запослених X	Маса зарада	Просечна зарада	Број запослених	Маса зарада	Просечна зарада	Број запослених	Маса зарада	Просечна зарада	Број запослених X	Маса зарада	Просечна зарада
I	61	7.713.260	126.447	60	7.521.386	125.356			0	1	191.874	191.874
II	61	7.256.507	118.959	60	7.066.325	117.772			0	1	190.182	190.182
III	61	7.124.908	116.802	60	6.934.799	115.580			0	1	190.109	190.109
IV	61	7.125.033	116.804	60	6.932.101	115.535			0	1	192.932	192.932
V	59	7.261.219	123.072	58	7.066.247	121.832			0	1	194.972	194.972
VI	59	6.692.942	113.440	58	6.508.372	112.213			0	1	184.570	184.570
VII	59	7.027.992	119.119	58	6.835.487	117.853			0	1	192.505	192.505
VIII	59	7.059.618	119.655	58	6.866.686	118.391			0	1	192.932	192.932
IX	60	7.012.021	116.867	59	6.819.516	115.585			0	1	192.505	192.505

Програм пословања ЈКП „Топлана – Ваљево“ за 2025. годину

X	61	7.216.445	118.302	59	7.012.461	118.855			0	2	203.984	101.992
XI	61	7.713.260	126.447	60	7.521.386	125.356			0	1	191.874	191.874
XII	62	7.713.260	124.407	60	7.401.128	123.352	1	120.258	120.258	1	191.874	191.874
УКУПНО	724	86.916.465	1.440.320	710	84.485.894	1.427.682	1	120.258	120.258	13	2.310.313	2.208.321
ПРОСЕК	60	7.243.039	120.027	59	7.040.491	118.973	1	120.258	120.258	1	192.526	184.027

6.4.2. Планирана маса за зараде, број запослених и просечна зарада по месецима за 2025. годину - Бруто 1

у
Динарима

План по месецима 2025.	УКУПНО			СТАРОЗАПОСЛЕНИ*			НОВОЗАПОСЛЕНИ			ПОСЛОВОДСТВО		
	Број запослени х	Маса зарада	Просечна зарада	Број запослених	Маса зарада	Просечна зарада	Број запослених	Маса зарада	Просечна зарада	Број запослени х	Маса зарада	Просечна зарада
I	69	9.467.172	137.205	61	8.518.724	139.651	6	534.000	89.000	2	414.448	207.224
II	69	8.990.978	130.304	61	8.046.185	131.905	6	534.000	89.000	2	410.793	205.397
III	69	8.860.203	128.409	61	7.915.568	129.763	6	534.000	89.000	2	410.635	205.318
IV	69	9.450.088	136.958	61	8.499.355	139.334	6	534.000	89.000	2	416.733	208.367
V	69	9.469.235	137.235	61	8.514.095	139.575	6	534.000	89.000	2	421.140	210.570
VI	69	8.819.969	127.826	61	7.887.730	129.307	6	534.000	89.000	2	398.239	199.120
VII	69	8.941.274	129.584	61	7.991.463	131.008	6	534.000	89.000	2	415.811	207.906
VIII	69	8.919.487	129.268	61	7.968.754	130.635	6	534.000	89.000	2	416.733	208.367
IX	69	8.755.511	126.891	61	7.805.700	127.962	6	534.000	89.000	2	415.811	207.906
X	69	8.997.211	130.394	61	8.022.606	131.518	6	534.000	89.000	2	440.605	220.303
XI	69	9.177.754	133.011	61	8.229.306	134.907	6	534.000	89.000	2	414.448	207.224

Програм пословања ЈКП „Топлана – Ваљево“ за 2025. годину

XII	69	9.015.732	130.663	61	8.067.284	132.251	6	534.000	89.000	2	414.448	207.224
УКУПНО	828	108.864.614	1.577.748	732	97.466.770	1.597.816	72	6.408.000	1.068.000	24	4.989.844	2.494.922
ПРОСЕК	69	9.072.051	131.479	61	8.122.231	133.151	6	534.000	89.000	2	415.820	207.910

*старозапослени у 2025. години су они запослени који су били у радном односу у предузећу у децембру 2024. године

6.4.3. Планирана маса за зараде увећана за доприносе на зараде, број запослених и просечна зарада по месецима за 2025. годину - Бруто 2

План по месецима 2025.	УКУПНО			СТАРОЗАПОСЛЕНИ*			НОВОЗАПОСЛЕНИ			ПОСЛОВОДСТВО		
	Број запослених X	Маса зарада	Просечна зарада	Број запослених	Маса зарада	Просечна зарада	Број запослених	Маса зарада	Просечна зарада	Број запослених X	Маса зарада	Просечна зарада
I	69	10.901.449	157.992	61	9.809.311	160.808	6	614.901	102.484	2	477.237	238.619
II	69	10.353.111	150.045	61	9.265.182	151.888	6	614.901	102.484	2	473.028	236.514
III	69	10.202.523	147.863	61	9.114.776	149.423	6	614.901	102.484	2	472.846	236.423
IV	69	10.881.776	157.707	61	9.787.007	160.443	6	614.901	102.484	2	479.868	239.934
V	69	10.903.824	158.026	61	9.803.980	160.721	6	614.901	102.484	2	484.943	242.472
VI	69	10.144.679	147.024	61	9.071.206	148.708	6	614.901	102.484	2	458.572	229.286
VII	69	10.295.877	149.216	61	9.202.170	150.855	6	614.901	102.484	2	478.806	239.403
VIII	69	10.270.789	148.852	61	9.176.020	150.427	6	614.901	102.484	2	479.868	239.934
IX	69	10.081.971	146.116	61	8.988.264	147.349	6	614.901	102.484	2	478.806	239.403
X	69	10.360.289	150.149	61	9.238.031	151.443	6	614.901	102.484	2	507.357	253.679
XI	69	10.568.184	153.162	61	9.476.046	155.345	6	614.901	102.484	2	477.237	238.619

у
динарима

Програм пословања ЈКП „Топлана – Ваљево“ за 2025. годину

XII	69	10.381.615	150.458	61	9.289.477	152.287	6	614.901	102.484	2	477.237	238.619
УКУПНО	828	125.346.087	1.816.610	732	112.221.470	1.839.696	72	7.378.812	1.229.802	24	5.745.805	2.872.903
ПРОСЕК	69	10.445.507	151.384	61	9.351.789	153.308	6	614.901	102.484	2	478.817	239.409

*старозапослени у 2025. години су они запослени који су били у радном односу у предузећу у децембру 2024. године

По важећој систематизацији радних места радних места ЈКП „Топлана – Ваљево“ од 05.11.2019. године као и њеним изменама и допунама од 24.03.2021. године и 26.01.2024. године распони коефицијената су у износу од 2,10 до 5,10. Остварени распон између најниже, односно највише исплаћене нето зараде за пун радни месец за 2024. годину износио је 1,00:2,26. планирани распон зарада за 2025. годину износи 1,00:2,45.

Директор ЈКП „Топлана – Ваљево“ је засновао радни однос на одређено време, раније наведеним решењем Скупштине града и распоређен је у складу са важећом систематизацијом радних места.

Ноћни и прековремени рад и рад у дане државних и верских празника постоји због природе посла и процеса рада у производњи и дистрибуцији топлотне енергије. Према важећем закону о раду, утврђена је обавеза послодавца о исплати наведених видова рада.

У предвиђену масу (брuto зараде) укључено је, поред редовног радног времена и увећање зарада за рад на дане државних празника и за ноћни рад, као и увећање од 0,5% за сваку годину радног стажа. Увећања за рад на дане државних празника и за ноћни рад се односе на радна места руковоаца у командној соби, диспечера, сервисера и ложача.

Укупна планирана брутo 1 маса за 2025. годину износи 108.864.614 динара док је планирана брутo 1 маса за 2024. годину износила 92.461.279 динара. Разлози за наведени раст масе су:

- Примена Смерница за израду годишњег програма за 2024. годину којима је предвиђено повећање зарада запослених у јавном сектору од 8%, а за чију полазну основу се користила просечна исплаћена зарада запослених у 2024. години.
- Узимање у обзир гарантоване висине минималне зараде утврђене у складу са Законом о раду, која је повећана за 13,7%, а која узима учешће у укупном проценту повећања планиране просечне зараде за 2025. годину.
- Примена Анекса 3 Посебног колективног уговора за јавна предузећа у комуналној делатности на територији Републике Србије, а чија примена је почела од 01.01.2020. године године којом је предвиђено да регрес за коришћење годишњег одмора са припадајућим порезима и доприносима износи 75% просечно исплаћене зараде по запосленом у Републици Србији према последњем објављеном податку републичког органа за послове статистике, за претходну годину. Сем тога овако утврђен износ увећава се за фиксни износ од 33.000,00 динара у нето износу на годишњем нивоу без пореза и доприноса. Како у моменту израде плана није објављен податак за дванаести месец (планирано на основу септембра) приликом исплате зарада исплата ће бити коригована у складу са чланом 66. Посебног колективног уговора
- Маса зарада за 2024. годину планирана је за 66 запослена док је маса зарада за 2025. годину планирана за највише 69 запослених.

Планиране накнаде зарада су израчунате на бази критеријума из Колективног уговора у ЈКП „Топлана – Ваљево“ и то:

1. Јубиларне награде су планиране на бази кадровске евиденције. У 2025. години јубиларне награде предвиђене су за 15 радника: 4 радника са по 15 година х 1,25 просечне зараде код послодавца, 6 радника са по 20 година х 1,50 просечне зараде код послодавца, 1 радника са 25 година х 1,75 просечне зараде код послодавца и 3 радника са 30 година х 2 просечне зараде код послодавца и 1 радник са 35 година х 2,25 просечне зараде код послодавца
2. Помоћ радницима и породицама радника планирана је на основу процене. Ова помоћ је планирана за случај болести радника и чланова уже породице, као и случаја смрти радника и остало.
3. Солидарна помоћ запосленима ради ублажавања неповољног материјалног положаја, у износу од 3.200.000 динара на годишњем нивоу, као и за Ускршњу новчану награду, а све у складу са чланом 67. Колективног уговора у ЈКП „Топлана – Ваљево“.
4. Отпремнине су планиране за шест запослених која у 2025. години стичу један од законских услова за одлазак у пензију.
5. Накнада трошкова за службена путовања и путни трошкови. Овој групи трошкова припадају и путни трошкови за долазак и одлазак радника са посла, сходно важећем Закону о раду и исплаћују се у висини цене карте превоза. Дневнице за службена путовања у земљи и иностранству и накнаде трошкова на службеном путу су повећане због увођења новог система грејања путем контејнерских гасних котларница (у деловим града где није развијен систем даљинског грејања) и њихово повезивање на постојећи SCADA систем што изискује додатну обуку запослених за руковање истим и планираног повећања броја запослених.
6. Наканде за рад Надзорног одбора - Износ надокнада за чланове Надзорног одбора планиран је у бруто износу од 342.000 динара у складу са важећом Одлуком Скупштине Града.

6.4.4. РАСПОН ИСПЛАЋЕНИХ И ПЛАНИРАНИХ ЗАРАДА

Прилог 11а

Распон исплаћених и планираних зарада

		Исплаћена у 2024. години		Планирана у 2025. години	
		Бруто 1	Нето	Бруто 1	Нето
Запослени без пословодства	Најнижа зарада	86069	62835	96618	70110
	Највиша зарада	189478	135324	191832	136974
Пословодство	Најнижа зарада	169286	120844	185368	132324
	Највиша зарада	194973	139175	213495	152397

6.5. ПЛАНИРАНЕ НАКНАДЕ ЧЛАНОВИМА НАДЗОРНОГ ОДБОРА

Прилог 12.
у динарима

Месец	Надзорни одбор / Скупштина реализација 2024. година				Надзорни одбор / Скупштина план 2025. година			
	Укупан износ	Накнада председника	Накнада члана	Број чланова	Укупан износ	Накнада председника	Накнада члана	Број чланова
	1+(2*3)	1	2	3	1+(2*3)	1	2	3
I	18.000	8.000	5.000	2	18.000	8.000	5.000	2
II	18.000	8.000	5.000	2	18.000	8.000	5.000	2
III	18.000	8.000	5.000	2	18.000	8.000	5.000	2
IV	18.000	8.000	5.000	2	18.000	8.000	5.000	2
V	18.000	8.000	5.000	2	18.000	8.000	5.000	2
VI	18.000	8.000	5.000	2	18.000	8.000	5.000	2
VII	18.000	8.000	5.000	2	18.000	8.000	5.000	2
VIII	18.000	8.000	5.000	2	18.000	8.000	5.000	2
IX	18.000	8.000	5.000	2	18.000	8.000	5.000	2
X	18.000	8.000	5.000	2	18.000	8.000	5.000	2
XI	18.000	8.000	5.000	2	18.000	8.000	5.000	2
XII	18.000	8.000	5.000	2	18.000	8.000	5.000	2
УКУПНО	216.000	96.000	60.000	24	216.000	96.000	60.000	24
ПРОСЕК	18.000	8.000	5.000	2	18.000	8.000	5.000	2

Накнаде Надзорног одбора / Скупштине у бруто износу

Месец	Надзорни одбор / Скупштина реализација 2024. година				Надзорни одбор / Скупштина план 2025. година				у динарима
	Укупан износ	Накнада председника	Накнада члана	Број чланова	Укупан износ	Накнада председника	Накнада члана	Број чланова	
	1+(2*3)	1	2	3	1+(2*3)	1	2	3	
I	28.500	12.758	7.871	2	28.500	12.758	7.871	2	
II	28.500	12.758	7.871	2	28.500	12.758	7.871	2	
III	28.500	12.758	7.871	2	28.500	12.758	7.871	2	
IV	28.500	12.758	7.871	2	28.500	12.758	7.871	2	
V	28.500	12.758	7.871	2	28.500	12.758	7.871	2	
VI	28.500	12.758	7.871	2	28.500	12.758	7.871	2	
VII	28.500	12.758	7.871	2	28.500	12.758	7.871	2	
VIII	28.500	12.758	7.871	2	28.500	12.758	7.871	2	
IX	28.500	12.758	7.871	2	28.500	12.758	7.871	2	
X	28.500	12.758	7.871	2	28.500	12.758	7.871	2	
XI	28.500	12.758	7.871	2	28.500	12.758	7.871	2	
XII	28.500	12.758	7.871	2	28.500	12.758	7.871	2	
УКУПНО	342.000	153.096	94.452	24	342.000	153.096	94.452	24	
ПРОСЕК	28.500	12.758	7.871	2	28.500	12.758	7.871	2	

7. КРЕДИТНА ЗАДУЖЕНОСТ

Кредитор	Назив кредита / Пројекта	Оригинална валута	Гаранција државе Да/Не	Стање кредитне задужености у оригиналној валути на дан 31.12.2024. године	Стање кредитне задужености у динарима на дан 31.12.2024. године	Година повлачења кредита	Рок отплате без периода чека	Период чека (Grace period)	Датум прве отплате	Каматна стопа	Број отплата током једне године	План плаћања по кредиту за 2024. годину у динарима		Стање кредитне задужености у оригиналној валути на дан 31.12.2025. године	Стање кредитне задужености у динарима на дан 31.12.2025. године
												Укупно главница	Укупно камата		
Домаћи кредитор															
Банка Поштанска штедионица	Револвинг кредит	рсд	не	90.000.000	90.000.000	2024	12 месеци			5,65%			90.000.000	0	90.000.000
Страни кредитор															
Немачка развојна банка	KfW4	еуро	да	134.273	15.733.300	2012	8	3	10.12.2015	2,5	1	15.733.300	0	0	90.000.000
	Укупно кредитно задужење				105.733.300								105.733.300	0	90.000.000
	од чега за ликвидност				90.000.000										
	од чега за капиталне пројекте				15.733.300										90.000.000

ЈКП „Топлана-Ваљево“ има кредитно задужење по линији KfW-4 за проширење вреловодне мреже укупне уговорене вредности од 2.537.583 еура. Годишња обавеза по овом кредиту за 2025. годину износи ће приближно 16.000.000 динара. ЈКП „Топлана-Ваљево“ је од Министарства финансија тражила и добила сагласност за одлагање доспеле обвезе у децембру 2024. године до краја маја 2025. године, како не би довели у питање авансно плаћање енергента којим се остварују значајне уштеде.

Поред наведеног кредита ЈКП „Топлана-Ваљево“ ће у 2025. години користити револвинг кредит (краткорочни кредит до 12 месеци) укупне уговорене вредности 90.000.000 динара из разлога што има изражен сезонски карактер пословања који утиче на "cash flow" (новчани ток) предузећа на начин да у периоду грејне сезоне предузеће остварује изразито негативан новчани ток, док у периодима између грејних сезона предузеће бележи значајан позитиван новчани ток. Најзначајнији одлив новчаних средстава који утиче на остваривање негативног новчаног тока је набавка енергента.

8. ПЛАНИРАНА ФИНАНСИЈСКА СРЕДСТВА ЗА НАБАВКУ ДОБАРА, РАДОВА И УСЛУГА

Прилог 15.

ПЛАНИРАНА ФИНАНСИЈСКА СРЕДСТВА ЗА НАБАВКУ ДОБАРА, РАДОВА И УСЛУГА

у динарима

Редни број	ПОЗИЦИЈА	Реализација (процена) у 2024. години	План 01.01-31.03.2025.	План 01.01-30.06.2025.	План 01.01-30.09.2025.	План 01.01-31.12.2025.
Добра						
1	Мазут	10.227.715	0	0	1.125.000	22.255.000
2	Компримовани гас	499.803.814	243.036.800	280.698.800	280.698.800	431.219.200
3	Пелет	573.619	274.400	323.400	323.400	612.500
4	Угаљ	0	0	0	100.000	200.000
5	Материјал и елементи за машинске инсталације у топлани и котларницама и топлотним подстанцима	447.108	200.000	500.000	700.000	950.000
6	Електроматеријал и делови	321.110	200.000	200.000	320.000	920.000
7	Материјал за радове за трећа лица	834.726				
8	Резервни делови за пумпе и пумпе у Топлани и котларницама	0	0	0	1.844.590	1.844.590
9	Средства за кондицирање воде Хидро Х	260.000	0	0	0	332.000
10	Средства за одржавање механичких и електро делова		50.000	50.000	100.000	150.000
11	Таблетирана со	65.000	0	0	0	70.000
12	Расхладна течност термофлуид	30.000	0	0	0	20.000
13	Резервни делови за горионике и горионичку опрему котла од 30 MW и котла од 50MW		0	0	3.100.000	3.100.000
14	Набавка извршних и мерних електронских елемената за одржавање топлане и топлотних подстанци	733.940	5.410.710	5.410.710	5.410.710	5.410.710
15	Набавка запорне и регулационе арматуре у Топлани		0	0	1.800.000	1.800.000
16	Уређаји за инструментална мерења, електро апарати и претварачи		0	850.000	950.000	950.000
17	Набавка делова и опреме за одржавање примара у топлотним подстанцима		0	0	0	1.700.000
18	Материјал за изолацију топлотних подстанци	331.030	0	300.000	650.000	950.000

Програм пословања ЈКП „Топлана – Ваљево“ за 2025. годину

19	Вентили сигурности и експанзионе посуде		200.000	400.000	600.000	800.000
20	Канцеларијски намештај (ормани, полице за архиву, столице) и радионичка опрема	593.535	0	250.000	350.000	550.000
21	Против пожарни апарати	208.000				
22	ХТЗ опрема		950.000	950.000	950.000	950.000
23	Против пожарна опрема са монтажом и уградњом		100.000	100.000	100.000	100.000
24	Рачунарска опрема и компоненте	799.000	0	980.000	980.000	980.000
25	Ручни машински и електро алат, прибор и инструменти		495.000	495.000	750.000	980.000
26	Канцеларијски материјал	316.425	150.000	300.000	500.000	550.000
27	Рачуни и штампани обрасци	182.000	50.000	150.000	250.000	300.000
28	Канцеларијски материјал (тонери)	234.000	150.000	250.000	350.000	400.000
29	Остали потрошни материјал	390.029	100.000	200.000	300.000	450.000
30	Гас, нафта, уље, бензин и мазива	731.949	225.000	450.000	675.000	900.000
31	Електрична енергија	31.500.000	15.000.000	18.500.000	22.500.000	36.800.000
32	Стручне публикације	270.000	130.000	260.000	400.000	540.000
33	Набавка антивирусних софтвера и софтвера АУТО КАД годишња лиценца	303.786	0	500.000	500.000	500.000
34	Набавка софтвера AnyDesk		53.020	53.020	53.020	53.020
35	Резервни делови за пумпе у топлотним подстанцима	167.188	900.000	1.700.000	2.200.000	2.600.000
36	Набавка возила	0	0	0	2.000.000	2.000.000
37	Набавка калориметара		2.000.000	2.000.000	2.000.000	2.000.000
38	Набавка топлотних подстанци		0	7.000.000	7.000.000	7.000.000
39	Набавка и уградња опреме за видео надзор са алармним системом	432.788	600.000	600.000	600.000	6.000.000
40	Уређаји за рад за димничарску службу	180.251				
41	Потрошна опрема и алат за димничарске послове	590.668	165.000	165.000	165.000	165.000
42	Хемијска средства за димничарску службу		0	200.000	200.000	200.000
43	Софтвер за димничарске услуге		0	200.000	200.000	450.000
44	Надоградња софтвера за службу финансија		950.000	950.000	950.000	950.000

Програм пословања ЈКП „Топлана – Ваљево“ за 2025. годину

45	Лиценца и софтвер за хидрауличко моделирање са подршком и ажурирањем за техноекономску анализу даљинског система грејања		5.000.000	5.000.000	5.000.000	5.000.000
46	Опрема за прву помоћ		30.000	30.000	30.000	30.000
Укупно добра:		550.527.681	276.419.930	330.015.930	346.725.520	543.732.020
Услуге						
1	Транспортне услуге - поштанске маркице	378.683	150.000	350.000	500.000	600.000
2	Транспортне услуге - фиксна телефонија + ВПН везе и фиксни интернет	470.437	150.000	350.000	500.000	650.000
3	Пренос података за управљање и надзор над производњом и предајом топлотне енергије	383.554	130.000	260.000	360.000	450.000
4	Транспортне услуге - мобилна телефонија	218.711	110.000	220.000	300.000	420.000
5	Трошкови превоза + брза пошта	24.000	25.000	50.000	75.000	100.000
6	Сервис и ремонт пумпи у Топлани за воду и мазут у Топлани и котларницама	772.940	1.000.000	1.100.000	1.200.000	2.000.000
7	Сервис горионика у Топлани на гас и мазут	232.320	240.000	480.000	480.000	810.000
8	Сервис запорне и остале арматуре у Топлани		0	0	475.000	950.000
9	Одржавање система управљања и надзора производњом и предајом топлотне енергије	1.041.600	342.625	342.625	342.625	1.370.500
10	Повезивање и пуштање у рад ел.радова у топлани и глос. Са израдом елебората о мерењу заштитног уземљења и пројекта		90.000	180.000	270.000	360.000
11	Сервис електромотора		0	2.200.000	2.200.000	2.200.000
12	Одржавање рачунарске и серверске мреже Топлане	150.000	100.000	100.000	127.500	319.000
13	Сервисирање мерача топлотне енергије са заменом делова и овером	220.444	0	0	980.000	980.000
14	Сервис ХПВ опреме са заменом делова	90.400	250.000	250.000	375.000	500.000
15	Одржавање и поправка возила	121.790	70.000	150.000	250.000	300.000
16	Ревизија трафо станице	79.000				
17	Одржавање рачунарске опреме и уређаја	150.000	100.000	100.000	147.500	442.500
18	Сервис система за одржавање притиска - ТРАКО		0	0	0	150.000
19	Сервисирање и поправка фреквентних регулатора	315.648	0	0	396.000	396.000
20	Израда новог приказа надзора и управљање топланом и јединственим сервис тулом за топлотне подстанице		0	3.190.000	3.190.000	3.190.000
21	Сервис и ремонт пумпи у топлотним подстаницама	2.004.046	500.000	1.000.000	2.000.000	2.400.000

Програм пословања ЈКП „Топлана – Ваљево“ за 2025. годину

22	Услуге сервисирања гасне инсталације са баждарењем мерача у МРС-у	800.530	400.000	600.000	600.000	950.000
23	Превоз мазута		0	0	0	450.000
24	Реклама и пропаганда	400.000	200.000	250.000	300.000	400.000
25	Чишћење котла од 30MW и 50MW	1.482.000	0	1.700.000	1.700.000	2.050.000
26	Баждарење сигурносне арматуре и манометара	97.310	0	0	110.000	110.000
27	Радови на изради машинских делова и помоћних делова на електро погонима		300.000	300.000	500.000	500.000
28	Сервис опреме за кондиционирање са заменом делова		0	0	135.000	135.000
29	Пломбирање цистерни		0	0	0	25.000
30	Репарација размењивача топлотне енергије у топлани	0	0	750.000	750.000	750.000
31	Сервис дизел агрегата		0	0	0	150.000
32	Сервис компресора компримованог ваздуха	54.675	0	0	65.000	65.000
33	Комуналне услуге	242.509	150.000	250.000	350.000	450.000
34	Услуге заштите на раду	120.000	50.000	50.000	50.000	50.000
35	Испитивање ПП апарата		50.000	50.000	50.000	50.000
36	Услуге заштите од пожара	60.000	200.000	200.000	200.000	200.000
37	Регистрација возила	145.000	100.000	150.000	150.000	200.000
38	Мерење мазута, угља и гаса		50.000	50.000	50.000	100.000
39	Дератизација производног погона и топлотних подстанци	123.280	100.000	180.000	300.000	450.000
40	Остале производне услуге		200.000	400.000	570.000	770.000
41	Ревизија финансијских извештаја и консултанске услуге	364.000	0	0	350.000	350.000
42	Услуге адвоката	450.000	150.000	300.000	450.000	600.000
43	Сервис видео надзора на локацији топлана кориснички сервис	399.845	150.000	300.000	450.000	600.000
44	Услуге здравствених прегледа радника	95.000	200.000	450.000	600.000	600.000
45	Стручно образовање запослених	300.000	150.000	300.000	450.000	600.000
46	Обезбеђење Топлане	4.300.000	1.300.000	2.600.000	3.900.000	4.900.000
47	Одржавање постојећих програма наплате	484.752	150.000	300.000	400.000	490.000

Програм пословања ЈКП „Топлана – Ваљево“ за 2025. годину

48	Одржавање софтвера рачуноводства и финансија	374.851	150.000	300.000	450.000	500.000
49	Разврставање опреме под притиском са испитивањима котлова	220.000	0	0	105.000	105.000
50	Анализа димних фасова са израдом извештаја	85.000	270.000	270.000	270.000	270.000
51	Испитивање громобранске инсталације са израдом елабората	250.000	200.000	200.000	200.000	200.000
52	Остале непроизводне услуге	394.366	200.000	400.000	600.000	800.000
53	Геодетске услуге		60.000	120.000	240.000	300.000
54	Одржавање сајта	141.890	50.000	100.000	150.000	200.000
55	Услуге чишћења топлане	831.049	247.000	494.000	741.000	988.000
56	Пројектна документација за вреловоде и топловоде		800.000	800.000	800.000	800.000
57	Ангажовање интерне ревизије у складу са чланом 82 Закона о буџетском систему		157.000	315.000	472.000	630.000
58	Услуге осигурања	2.636.290	0	0	0	3.300.000
59	Адаптација пословног простора	421.862	900.000	900.000	900.000	900.000
60	Инсталирање система стационарног континуалног мониторинга	0	0	0	1.000.000	1.000.000
61	Надзор за машинске, електро и грађевинске радове	0	600.000	600.000	600.000	600.000
62	Ажурирање акта о процени ризика и плана обезбеђења	32.000	0	0	300.000	300.000
63	Услуге узорковања и анализе отпадних вода	234.000	330.000	330.000	330.000	330.000
64	Сервисирање горионика Weishaupt	0	0	0	0	300.000
65	Сервисирање горионика Viessmann	0	0	0	0	300.000
66	Трошкови кредита		2.250.000	4.500.000	6.750.000	9.000.000
67	Чишћење сепаратора	250.000	300.000	300.000	300.000	300.000
68	Лекарски прегледи за радна места са повећаним ризиком		15.000	30.000	45.000	70.000
69	Испитивање услова радне околине		0	0	90.000	90.000
70	Испитивање хидрантске мреже		0	0	70.000	70.000
71	Испитивање ПП централе	0	0	0	50.000	50.000
72	Испитивање централе за аутоматску детекцију цурења гаса	0	0	0	50.000	50.000
73	Преглед опреме у ЕХ-у	0	0	0	20.000	20.000

Програм пословања ЈКП „Топлана – Ваљево“ за 2025. годину

74	Испитивање електричних инсталација	0	0	200.000	200.000	200.000
75	Израда студије о процени утицаја на животну средину		650.000	650.000	650.000	650.000
76	Обука за прву помоћ	0	0	0	20.000	20.000
77	Услуге из области заштите животне средине	0	0	0	200.000	200.000
78	Ажурирање документације финансијског управљања и контроле		450.000	450.000	450.000	450.000
79	Услуге прања возила	0	50.000	10.000	150.000	200.000
80	Доброволни пензионери фонд за запослене		700.000	1.400.000	2.100.000	2.800.000
81	Пројектовање фотонапонског парка		1.000.000	1.000.000	1.000.000	1.000.000
82	Сервис АУМА погона и редуктора у погону топлане		0	0	4.300.000	4.300.000
83	Изнајмљивање МРС "Суворска" и МРС "Ново насеље"		216.000	432.000	648.000	864.000
84	Израда заштите димњака од атмосферског пражњења	0	0	984.500	984.500	984.500
85	Процена имовине	0	500.000	500.000	500.000	500.000
86	Израда објекта са лаким кровом за одлагање боца за гас	0	0	0	300.000	300.000
Укупно услуге:		22.443.782	17.252.625	34.788.125	52.684.125	68.524.500
Радови						
1	Пројектовање, испорука и уградња гасне контејнерске котларнице у Новом насељу за прикључивање школе	16.616.200				
2	Машински радови на повезивању прикључних цевовода у котларницама обданишта "Колибри" и ОШ "Десанка Максимовић" у Новом насељу	6.263.229				
3	Пројектовање и инсталација мерно регулационе станице за потребе контејнерске котларнице Ново насеље укључујући плато, приступ и оградњу	7.348.000				
4	Пројектовање и набавка мерно регулационе опреме, радови на изградњи прикључних топловода у Новом насељу и повезивање опреме на SCADA систем	10.116.384				
5	Радови на инсталацији система за рано откривање и дојаву пожара	1.267.671				
6	Изградња димног канала на котлу од 30 MW	7.990.100				
7	Санација крова портирнице	578.153				
8	Изградња, демонтирање, монтажа новог утилизатора на котлу 30MW	0	0	0	10.800.000	10.800.000
9	Радови на изради машинских делова и помоћних делова на електро погонима	0	300.000	300.000	500.000	500.000
10	Санација димњака пречника 1,6м и висине 50м	0	0	0	4.268.000	4.268.000

Програм пословања ЈКП „Топлана – Ваљево“ за 2025. годину

11	Израда заштите димњака од атмосферског пражњења	0	0	984.500	984.500	984.500
12	Набавка са монтажом светиљки за обележавање димњака	0	2.640.000	2.640.000	2.640.000	2.640.000
13	Израда озида котла	875.000	0	920.000	920.000	920.000
Укупно радови:		51.054.737	2.940.000	4.844.500	20.112.500	20.112.500
УКУПНО = ДОБРА + УСЛУГЕ + РАДОВИ		624.026.200	296.612.555	369.648.555	419.522.145	632.369.020

9. ПЛАН ИНВЕСТИЦИЈА

Прилог
16.

ПЛАН ИНВЕСТИЦИЈА

у 000
динара

Редни број	Назив инвестиције	Година почетка финансирања пројекта	Година завршетка финансирања пројекта	Укупна вредност пројекта	Реализовано закључно са 31.12.2024. године	Структура финансирања	Износ према извору финансирања	План 2025. година				План 2026. година	План 2027. година
								План 01.01-31.03.2025.	План 01.01-30.06.2025.	План 01.01-30.09.2025.	План 01.01-31.12.2025.		
						Сопствена средства	6.000.000	6.000.000	6.000.000	6.000.000	6.000.000		
						Позајмљена средства							
						Средства буџета (по контима)							
						Остало							
						Укупно:	6.000.000	6.000.000	6.000.000	6.000.000	6.000.000	0	0
						Сопствена средства	1.200.000	1.200.000	1.200.000	1.200.000	1.200.000		
						Позајмљена средства							
						Средства буџета (по контима)							
						Остало							
						Укупно:	1.200.000	1.200.000	1.200.000	1.200.000	1.200.000	0	0
						Сопствена средства	12.960.000	12.960.000	12.960.000	12.960.000	12.960.000		
						Позајмљена средства							
						Средства буџета (по контима)							
						Остало							
						Укупно:	12.960.000	12.960.000	12.960.000	12.960.000	12.960.000	0	0
						Сопствена средства	2.400.000	2.400.000	2.400.000	2.400.000	2.400.000		
						Позајмљена средства							
						Средства буџета (по контима)							
						Остало							
						Укупно:	2.400.000	2.400.000	2.400.000	2.400.000	2.400.000	0	0
						Сопствена средства	2.400.000	2.400.000	2.400.000	2.400.000	2.400.000		
						Позајмљена средства							
						Средства буџета (по контима)							
						Остало							
						Укупно:	2.400.000	2.400.000	2.400.000	2.400.000	2.400.000	0	0
						Сопствена средства	2.400.000	2.400.000	2.400.000	2.400.000	2.400.000		

ЈКП „Топлана-Ваљево“ за 2025. годину планира инвестиције у укупном износу од 35.708.654 динара (са ПДВ).

Лиценца и софтвер за хидрауличко моделирање у износу од 6.000.000 са ПДВ-ом динара се планира у циљу лакшег прорачуна проширења вреловодне мреже у смислу максималне искоришћености постојећих капацитета вреловода, а у циљу прикључења нових корисника.

Инсталирање система стационарног континуалног мониторинга у износу од 1.200.000 са ПДВ-ом динара обезбеђује детекцију губитака у мрежи и правовремено реаговање у санирању потенцијалних кварова.

Износ од 12.960.000 динара са ПДВ-ом планиран је за набавку новог утилизатора на котлу од 30 MW. За котловско постројење од 30MW потребно је урадити пројекат и уградњу утилизатора димних гасова котла произвођача REMMING Нови Сад, Интерни назив ВК1, који се налази у котларници ЈКП „Топлане Ваљево“. Постојећи утилизатор служи за смањење температуре димних гасова на излазу из котла, искључиво при раду на природни гас и повећању његове енергетске ефикасности. Уколико се приликом чишћења котла са димним каналом и целокупног прегледа котловског постројења утврде велика запушења и лоше стање грејних површина на постојећем утилизатору који је уграђен у димном каналу између излаза економајзера котла и димњака у вентилационом делу производног дела топлане, потребно је пројектовати и уградити нови утилизатор. Циљ замене и уградње новог утилизатора је искључиво повећање ефикасности производног процеса, смањење потрошње енергента, па самим тим и смањење емисије штетних гасова у ваздух.

Набавка возила у износу од 2.400.000 динара са ПДВ-ом планирана је за потребе у оквиру служби техничког сектора, како због повећаном обима посла, тако и због старости постојећег возног парка.

Набавка топлотних подстаница у износу од 8.400.000 динара са ПДВ-ом планирана је за куповину топлотних подстаница које се додељују на управљање и коришћење инвеститорима новоизграђених објеката, прикључених на систем даљинског грејања.

Инвестиција набавка видео надзора у износу од 668.654 динара са ПДВ-ом условљена је завршетком инвестиције гасно контејнерске котларнице у Новом насељу, чиме се повећава број штићених објеката ЈКП „Топлана – Ваљево“ Ваљево, а све у складу са Законом о приватном обезбеђењу.

Инвестиција Надоградња софтвера за службу финансија у износу од 1.140.000 динара са ПДВ-ом подразумева надоградњу постојећег софтвера и његово усаглашавање са Системом електронских фактура.

Све наведене позиције у плану инвестиција за 2025. годину су у функцији обезбеђивања развоја поузданог и ефикаснијег рада система даљинског грејања, постројења за производњу топлотне енергије и на смањење аеро загађења у граду.

10. СРЕДСТВА ЗА ПОСЕБНЕ НАМЕНЕ

Прилог 17.

СРЕДСТВА ЗА ПОСЕБНЕ НАМЕНЕ

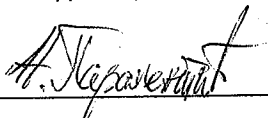
у динарима

Редни број	Позиција	План 2024. година	Реализација (процена) 2024. година	План 01.01-31.03.2025.	План 01.01-30.06.2025.	План 01.01-30.09.2025.	План 01.01-31.12.2025.
1.	Спонзорство						
2.	Донације						
3.	Хуманитарне активности						
4.	Спортске активности						
5.	Репрезентација	200.000	200.000	50.000	100.000	150.000	200.000
6.	Реклама и пропаганда	400.000	400.000	200.000	250.000	300.000	400.000
7.	Остало						

Средстава за рекламу и пропаганду, као и трошкови репрезентације, нису повећани у односу на претходну годину.

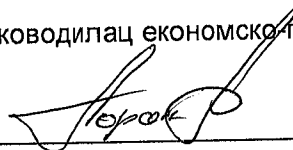
У ИЗРАДИ ПРОГРАМА ПОСЛОВАЊА УЧЕСТВОВАЛИ:

Руководилац техничког сектора



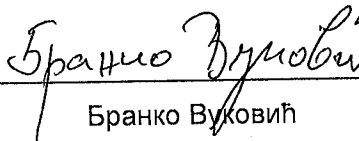
Новица Параментић

Руководилац економско-правног сектора



Горан Радојичић

в.д директора,



Бранко Вуковић

