

На основу члана 59. Закона о јавним предузећима („Сл. гласник РС“ број 15/16 и 88/19), члана 32. Закона о локалној самоуправи („Сл. гласник РС“ број 129/07, 83/14-др.закон, 101/16-др.закон, 47/18 и 111/21-др.закон), члана 37.став 1. тач.11. Статута града Ваљева (“Службени гласник града Ваљева“ број 5/19), Скупштина града Ваљева на седници одржаној дана _____.2025.године донела је

РЕШЕЊЕ

о давању сагласности на Програм пословања Јавног комуналног предузећа „Топлана-Ваљево“ за 2026.годину

- 1. ДАЈЕ СЕ** сагласност на Програм пословања Јавног комуналног предузећа „Топлана-Ваљево“ за 2026.годину који је усвојио Надзорни одбор Јавног комуналног предузећа „Топлана-Ваљево“, Одлуком број: 8986 од 11.12.2025. године.
2. Ово Решење доставити Јавном комуналном предузећу „Топлана-Ваљево“.
3. Решење објавити у „Службеном гласнику града Ваљева“.

СКУПШТИНА ГРАДА ВАЉЕВА

Број: 020-85/25-02

ПРЕДСЕДНИК

Скупштине града Ваљева
Др Слободан Гвозденовић

ОБРАЗЛОЖЕЊЕ

Правни основ за давање сагласности на Програм пословања Јавног комуналног предузећа „Топлана-Ваљево“ за 2026.годину садржан је у члану 59. Закона о јавним предузећима („Сл.гласник РС“ број 15/16 и 88/19) којим је прописано да јавна предузећа за сваку календарску годину доносе програме пословања. Такође, одредбама овог члана дефинисано је да се програм сматра донетим када на њега сагласност да оснивач јавног предузећа. На основу члана 32. Закона о локалној самоуправи („Сл. гласник РС“ број 129/07, 83/14-др.закон, 101/16-др.закон, 47/18 и 111/21-др.закон) и члана 37. став 1 тач.11. Статута града („Сл. гласник града Ваљева“ бр.5/19) дефинисано је да Скупштина града Ваљева, даје сагласност на годишњи програм рада јавних предузећа.

Програмом пословања ЈКП „Топлана - Ваљево“ за 2026.годину планирани су укупни приходи у износу од 835.923.942 динара, што је за 4%, динара више у односу на процену извршења прихода за 2025годину.

У структури прихода, највеће учешће чине приходи од основне делатности односно услуге грејања за категорије стамбеног и пословног простора у укупном износу од 737.743.942 динара што представља повећање од 10% у односу на процену ових прихода за 2025годину.

Планирано повећања пословних прихода у односу на претходну годину резултат је планираног повећања грејне површине за 21.251 m² због прикључења нових корисника на систем даљинског грејања.

Овим програмом планиран је приход од текуће субвенција из буџета града Ваљева за набавку енергента у износу од 30.000.000 динара.

Укупно планирани расходи у 2026.години износе 834.141.430 динара и за 4% су већи у односу на процену извршења расхода у 2025години.

У структури укупних расхода трошкови енергената односно мазута, угља и пелета и гаса имају учешће од 50% и планирани су у укупном износу од 418.627.982 динара и мањи су од реализације из претходне године.

Трошкови бруто зарада са доприносима на терет послодавца имају учешће од 17 % и износе 138.142.794 динара.

Финансијским планом за 2026.годину предвиђена су средства на име трошкова накнаде члановима НО у нето износу од 5.000,00 динара и накнаде за председника НО у нето износу од 8.000,00 динара.

Програмом пословања ЈКП „Топлана - Ваљево“ за 2026.годину у циљу унапређења система даљинског грејања планиране су инвестиционе активности у укупном износу од 25.334.645 динара.

Најзначајније инвестиције односе се на надоградњу софтверског пакета за хидраулично моделирање у износу од 12.000.000 динара и за лиценцу и софтвер за хидраулично моделирање подршком и ажурирањем за техноекономску анализу система даљинског грејања у износу од 4.492.260 динара.

На основу финансијског плана укупних прихода и укупних расхода планиран је нето добитак за 2026.годину у износу од 1.782.512 динара.

На основу свега горе наведеног предлаже се доношење решења као у диспозитиву.

Обрађивач предмета: Одељење за локални развој, привреду и комуналне послове.



РУКОВОДИЛАЦ

Одељења за локални развој, привреду
и комуналне послове

Тијана Тодоровић

ЈКП "ТОПЛАНА-ВАЉЕВО"
Милорада Ристића 71
Ваљево

ЈАВНО КОМУНАЛНО ПРЕДУЗЕЋЕ
ТОПЛАНА-ВАЉЕВО

Број: 8986

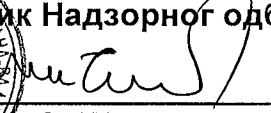
Датум: 11.12.2025. год.
ВАЉЕВО

На основу члана 41. и члана 44. Статута ЈКП "Топлана-Ваљево", Надзорни одбор Предузећа је на својој XVII седници одржаној дана 11.12.2025. године донео следећу

ОДЛУКУ

УСВАЈА СЕ Програм пословања ЈКП, „Топлана – Ваљево“ за 2026. годину.

Ову Одлуку доставити Оснивачу на даљу сагласност.

ЈКП "Топлана-Ваљево"
Председник Надзорног одбора

Пантелија Живановић





ЈАВНО КОМУНАЛНО ПРЕДУЗЕЋЕ "ТОПЛАНА-ВАЉЕВО" ВАЉЕВО

Број: 8985

Датум: 11.12.2025 . године

ПРОГРАМ ПОСЛОВАЊА ЈКП „ТОПЛАНА-ВАЉЕВО“ ЗА 2026. ГОДИНУ

Пословно име: **ЈКП "ТОПЛАНА-ВАЉЕВО" ВАЉЕВО,**
Седиште: **Милорада Ристића 71**
Претежна делатност: **35.30 СНАБДЕВАЊЕ ПАРОМ И
КЛИМАТИЗАЦИЈА**
Матични број: **07357494**
ПИБ: **101900960**
ЈББК: **81609**
Надлежно Министарство: **МИНИСТАРСТВО ПРИВРЕДЕ**
Надлежни орган јединице локалне самоуправе: **ГРАД ВАЉЕВО**

ВАЉЕВО, 11. децембар 2025. године

Садржај

1.	ОПШТИ ПОДАЦИ.....	3
1.1.	СТАТУС, ПРАВНА ФОРМА И ДЕЛАТНОСТ ПРЕДУЗЕЋА.....	3
1.2.	ЗАСТУПАЊЕ ПРЕДУЗЕЋА.....	4
1.3.	МИСИЈА, ВИЗИЈА И ЦИЉЕВИ ПРЕДУЗЕЋА.....	5
1.3.1.	МИСИЈА.....	5
1.3.2.	ВИЗИЈА.....	5
1.3.3.	ЦИЉЕВИ	6
1.4.	ОРГАНИЗАЦИОНА ШЕМА ПРЕДУЗЕЋА.....	7
2.	АНАЛИЗА ПОСЛОВАЊА У 2025. ГОДИНИ.....	8
2.1.	ПРОЦЕЊЕНИ ФИЗИЧКИ ОБИМ АКТИВНОСТИ	8
2.2.	ПРОЦЕНА ФИНАНСИЈСКИХ ПОКАЗАТЕЉА ЗА 2025. ГОДИНУ.....	9
2.2.1.	БИЛАНС СТАЊА НА ДАН 31.12.2025.ГОД - ПРОЦЕНА.....	9
2.2.2.	БИЛАНС УСПЕХА ЗА ПЕРИОД 01.01.2024 – 31.12.2025. – ПРОЦЕНА.....	14
2.2.3.	ИЗВЕШТАЈ О ТОКОВИМА ГОТОВИНЕ – ПРОЦЕНА	17
2.2.4.	АНАЛИЗА ОСТВАРЕНИХ ИНДИКАТОРА ПОСЛОВАЊА.....	20
3.	ЦИЉЕВИ И ПЛАНИРАНЕ АКТИВНОСТИ ЗА 2025. ГОД.....	23
3.1.	ЦИЉЕВИ ЈАВНОГ ПРЕДУЗЕЋА.....	23
3.2.	РИЗИЦИ У ПОСЛОВАЊУ	24
3.3.	АНАЛИЗА ПОСЛОВНОГ ОКРУЖЕЊА.....	25
3.4.	ПРОЦЕНА РЕСУРСА ЈАВНОГ ПРЕДУЗЕЋА	27
4.	ПЛАНИРАНИ ФИНАНСИЈСКИ ПОКАЗАТЕЉИ ЗА 2026. ГОДИНУ.....	31
4.1.	ПЛАНИРАНИ ПРИХОДИ	31
4.2.	ПЛАНИРАНИ РАСХОДИ	33
4.3.	БИЛАНС СТАЊА НА ДАН 31.12.2026. ГОДИНЕ.....	38
4.4.	БИЛАНС УСПЕХА 01.01. – 31.12.2026. ГОДИНЕ.....	43
4.5.	ИЗВЕШТАЈ О НОВЧАНИМ ТОКОВИМА	46
4.6.	ЦЕНЕ.....	49
4.7.	СУБВЕНЦИЈЕ	50

5.	РАСПОДЕЛА ДОБИТИ	51
6.	ПЛАН ЗАРАДА И ЗАПОШЉАВАЊА	53
6.1.	ТРОШКОВИ ЗАПОСЛЕНИХ	53
6.2.	ДИНАМИКА ЗАПОШЉАВАЊА	55
6.3.	ПЛАНИРАНА СТРУКТУРА ЗАПОСЛЕНИХ.....	56
6.3.1.	КВАЛИФИКАЦИОНА СТРУКТУРА	56
6.3.2.	СТАРОСНА СТРУКТУРА.....	57
6.3.3.	СТРУКТУРА ПО ПОЛУ	57
6.3.4.	СТРУКТУРА ПО ВРЕМЕНУ У РАДНОМ ОДНОСУ	58
6.3.5.	БРОЈ ЗАПОСЛЕНИХ ПО СЕКТОРИМА	59
6.4.	ИСПЛАЋЕНЕ ЗАРАДЕ У 2025. ГОДИНИ И ПЛАНА ЗАРАДА ЗА 2026. ГОДИНУ.....	60
6.4.1.	Исплаћена маса за зараде, број запослених и просечна зарада по месецима за 2025. годину*- Бруто 1.....	60
6.4.2.	Планирана маса за зараде, број запослених и просечна зарада по месецима за 2026. годину - Бруто 1	62
6.4.3.	Планирана маса за зараде увећана за доприносе на зараде, број запослених и просечна зарада по месецима за 2026. годину - Бруто 2.....	64
6.4.4.	РАСПОН ИСПЛАЋЕНИХ И ПЛАНИРАНИХ ЗАРАДА.....	68
7.	КРЕДИТНА ЗАДУЖЕНОСТ	71
8.	ПЛАНИРАНА ФИНАНСИЈСКА СРЕДСТВА ЗА НАБАВКУ ДОБАРА, РАДОВА И УСЛУГА	73
9.	ПЛАН ИНВЕСТИЦИЈА.....	79
10.	СРЕДСТВА ЗА ПОСЕБНЕ НАМЕНЕ.....	82

1. ОПШТИ ПОДАЦИ

1.1. СТАТУС, ПРАВНА ФОРМА И ДЕЛАТНОСТ ПРЕДУЗЕЋА

Општина Ваљево је 1965.године донела одлуку о оснивању Завода за стамбену изградњу и комунално вођење градског земљишта. 1971. Године од Завода за стамбену изградњу настаје Стамбено комунално предузеће и траје под тим називом до 1972.године, да би се након тога трансформисало у Стамбено предузеће и под тим називом функционисало до 1985.године.

Основним актом општине Ваљево 1985.године, основано је КРО „Ваљево“ које је под тим именом било до 1989.године. Одлуком Скупштине општине Ваљево бр. 023-27/89-03/3 од 27.12.1989.године Предузеће је оформљено као Јавно комунално предузеће и уписано је на регистрационом улошку код Привредног суда у Ваљеву бр. 1-72-00, а у Регистар привредних субјеката региструје се превођењем привредног субјекта 20.05.2005.године бр БД18278/2005.

Одлуком Привременог органа општине Ваљево бр. 011-49/08-04 од 14.05.2008.године ЈКП Ваљево је променило име у ЈКП „Топлана – Ваљево“ Ваљево и под новим именом уписано у Регистар привредних субјеката 26.06.2008.године под бројем БД 98687/2008.

Према члану 29. Статута ЈКП „Топлана – Ваљево“ Предузеће обавља поред основне делатности „снабдевање паром и климатизација“ шифра 35.30 и делатност услуге осталог чишћења зграда и опреме (димничарске услуге) шифра 81.22.

Основна делатност Предузећа се обавља на територији града Ваљева у складу са Одлуком о снабдевању топлотном енергијом и у складу са Законом о комуналним делатностима и Законом о јавним предузећима.

Органи Предузећа су: Надзорни одбор и Директор.

Законски оквир

Законски прописи које ЈКП „Топлана – Ваљево“ Ваљево примењује у свом пословању:

- 1) Закон о јавним предузећима („Сл.гласник РС“, број 15/2016, 88/19)
- 2) Закон о комуналним делатностима („Сл.гласник РС“, број 88/2011 и 95/2018)
- 3) Закон о енергетици („Сл.гласник РС“, број 145/2014, 95/2018 и 40/2021)
- 4) Закон о локалној самоуправи („Сл.гласник РС“, број 129/07, 83/2014, 101/2016, 47/2018 и 111/2021)
- 5) Закон о планирању и изградњи („Сл.гласник РС“, број 72/2009, 81/2009-испр., 64/2010- Одлука УС, 24/11, 121/2012, 42/2013 – Одлука УС, 20/2013 – Одлука УС, 98/2013 – Одлука УС, 132/2014, 145/2014, 83/2018, 31/2019 и 37/2019 – др. Закон, -9/2020, 52/2021 и 62/2023)
- 6) Закон о општем и управном поступку („Сл.гласник РС“, број 18/2016 и 95/2018)
- 7) Закон о јавним набавкама („Сл.гласник РС“, број 91/2019)
- 8) Закон о поступку регистрације у агенцији за привредне регистре („Сл.гласник РС“, број 99/2011, 83/2014, 31/2019 и 105/2021)

- 9) Закон о раду („Сл.гласник РС“, број 24/2005, 61/2005, 54/2009, 32/2013, 75/2014, 13/2017 – Одлука УС, 113/2017 и 95/2018)
- 10) Закон о безбедности и здрављу на раду („Сл.гласник РС“, број 101/2005, 91/2015 и 113/2017)
- 11) Закон о рачуноводству („Сл.гласник РС“, број 73/2019 и 44/2021)
- 12) Међународни рачуноводствени стандарди („Сл.гласник РС“, број 46/2006, 111/2009 и 99/2011)
- 13) Одлука о снабдевању топлотном енергијом („Сл.гласник Града Ваљева“, број 21/2019)
- 14) Тарифни систем за обрачун испоручене топлотне енергије и извршених услуга („Сл.гласник Града Ваљева“, број 20/2008, 4/2011 и 9/2014)
- 15) Статут ЈКП „Топлана – Ваљево“ („Сл.гласник Града Ваљева“, број 4/2019 и 27/2021)
- 16) Одлука о усклађивању Оснивачког акта ЈКП „Топлана – Ваљево“ („Сл.гласник Града Ваљева“, број 16/2018 и 18/2021)
- 17) Методологија за утврђивање трошкова прикључка грејних инсталација објекта крајњег купца топлотне енергије на систем даљинског грејања („Сл.гласник Града Ваљева“, број 4/2011, 9/2014 и 16/2019)
- 18) Правилник о рачуноводственим политикама у складу са МРС, односно МСФИ за правна лица која примењују МСФИ за МСП, број 4138 од 10.09.2021.године
- 19) Правила о раду дистрибутивног система („Сл.гласник Града Ваљева“, број 26/2008)
- 20) Правилник о безбедности и здрављу на раду, бр.167 од 27.07.2020.године
- 21) Правила заштите од пожара број 1856 од 11.05.2017.године
- 22) Акт о процени ризика у заштити лица и имовине бр. 4344 од 08.11.2018. године

1.2. ЗАСТУПАЊЕ ПРЕДУЗЕЋА

Надзорни одбор:

- 1) Председник Надзорног одбора Пантелија Живановић, дипл.економиста именован је Решењем Скупштине града Ваљева од 26.06.2025. године.
- 2) Члан Надзорног одбора испред Оснивача Ђорђе Чолић, именован је Решењем Скупштине града Ваљева од 29.11.2024. године.
- 3) Члан Надзорног одбора из редова запослених Ђорђе Гајић, дипл. економиста, именован је Решењем Скупштине града Ваљева од 29.11.2024. године.

Директор:

- Бранко Вуковић, специјализовани струковни инжењер индустријског инжењерства, именован је Решењем Скупштине града Ваљева бр. 101-223/2024-01/1 од 28.10.2024. године.

1.3. МИСИЈА, ВИЗИЈА И ЦИЉЕВИ ПРЕДУЗЕЋА

1.3.1. МИСИЈА

Мисија ЈКП „Топлана – Ваљево“ је вршење комуналне, односно енергетске делатности производње, дистрибуције и снабдевања топлотном енергијом потрошача на подручју града. ЈКП „Топлана – Ваљево“ поуздано, и просторно и временски, уз примену принципа енергетске ефикасности и одговорности према животној средини. Данас и сутра, делови мисије предузећа су:

- Поуздано снабдевање потрошача топлотном енергијом по тржишно најповољнијим условима
- Интеграција обновљивих извора енергије и смањење зависности од фосилних горива.
- Стално унапређење производног процеса за задовољство корисника и запослених, укључујући дигитализацију и аутоматизацију, уз веће коришћење алата машинског учења и вештачке интелигенције у процесу оптимизације.
- Допринос очувању и унапређењу животне средине кроз смањење негативних утицаја, едукацију запослених, менаџмента и заинтересованих страна, у складу са домаћим и страним стандардима за зелену транзицију.

У току свог пословања, ЈКП „Топлана – Ваљево“ тежи да буде модерно организовано предузеће на високом техничко-технолошком нивоу, способно да управља градским енергетским ресурсима и усмерава развој комуналне енергетике ка оптималном снабдевању корисника топлотном енергијом, са нагласком на одрживост и енергетску ефикасност.

1.3.2. ВИЗИЈА

Визија ЈКП „Топлана – Ваљево“ је да постане ефикасно, модерно и одрживо предузеће окренуто пружању квалитетне услуге корисницима у граду Ваљеву, интегрисано у паметне урбане системе и усмерено ка климатској неутралности.

Кључни елементи визије:

- Унапређење производног процеса за добијање и дистрибуцију топлотне енергије применом савремених технологија високе ефикасности, укључујући ОИЕ (соларни панели, топлотне пумпе, геотермална енергија) и хибридне системе.
- Обезбеђење услова за сваког корисника да управља енергијом коју користи (уградња опреме за локално управљање топлотном енергијом на основу властитих потреба и ефикасно мерење потрошене топлотне енергије, уз интеграцију IoT и паметних мрежа).
- Инвестирање у модернизацију система, институционално уређење рада и партнерства са локалном самоуправом за развој зелене инфраструктуре.
- Проширење броја корисника система даљинског грејања у градском подручју, са фокусом на инклузивност и смањење енергетског сиромаштва.
- Побољшање квалитета услуге кроз поуздано снабдевање, задовољство корисника, добру комуникацију са свим заинтересованим субјектима, флексибилност на спољне утицаје и повећање енергетске ефикасности на свим нивоима система.

Ова визија подразумева прелазак на зелену енергетику, смањење емисија гасова и штетних материја у атмосферу и усклађивање са националном стратегијом за енергетски сектор Републике Србије до 2040. године, чиме се доприноси одрживом развоју града Ваљева.

Како би се смањили трошкови грејања индивидуалних корисника ЈКП „Топлана – Ваљево“ планира да и у наредном периоду одобрава попуст за редовно измиривање обавеза и то тако да за благовремено плаћање до 15-ог у месецу одобрава попуст у износу од 5%.

1.3.3. ЦИЉЕВИ

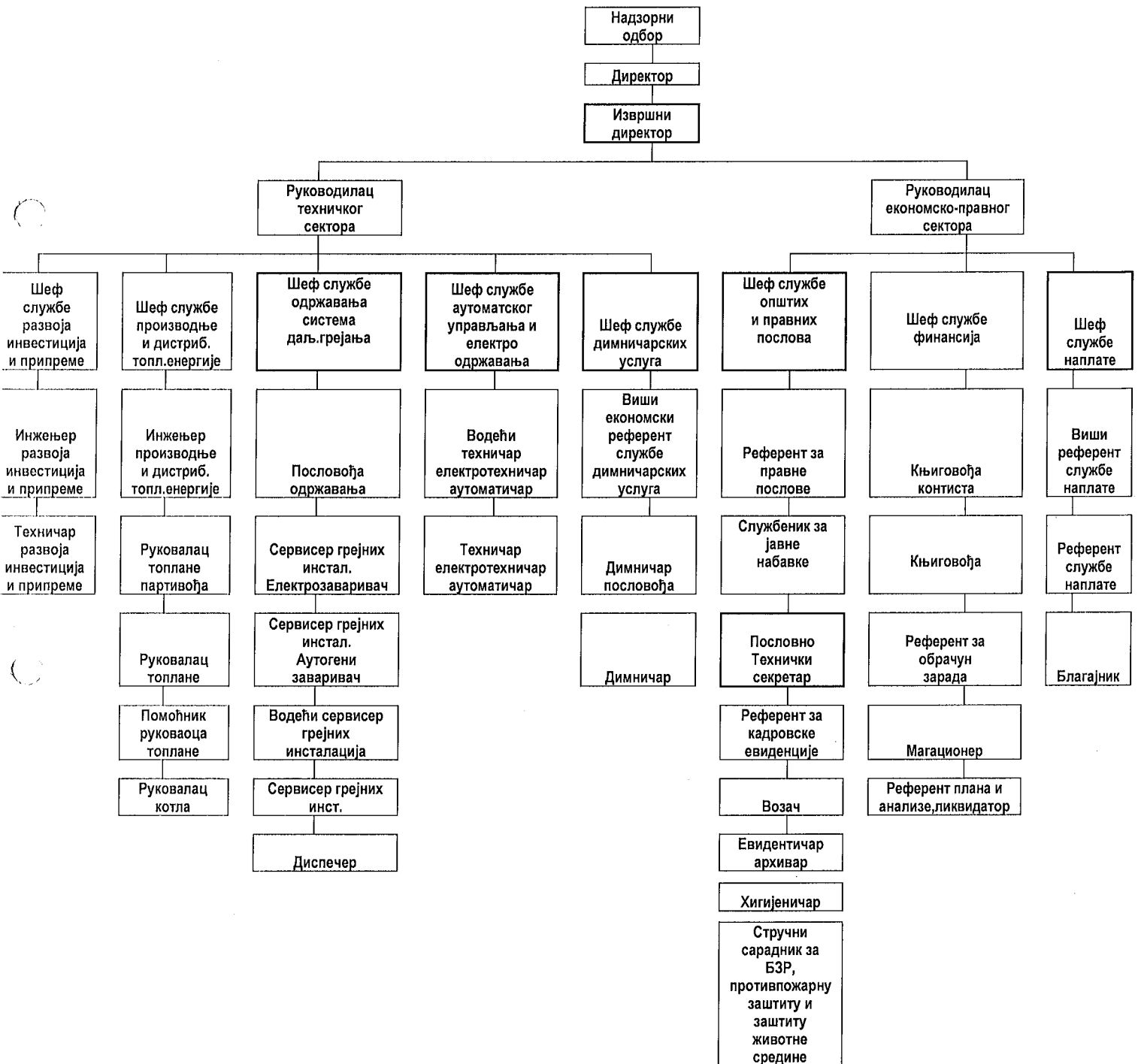
Циљеви ЈКП „Топлана – Ваљево“ су усмерени ка одрживом развоју, енергетској ефикасности и интеграцији са ЕУ стандардима. Они укључују:

- Коришћење предности прикључења на дистрибутивни систем гасовода и прелазак на хибридне системе са ОИЕ, укључујући уградњу фотонапонских панела на објекте предузећа за смањење трошкова електричне енергије и емисија.
- Повећање предате топлотне енергије, производње и дистрибуције, са циљем од 5-7% раста годишње кроз проширење грејне површине и прикључење нових корисника (уз доделу топлотних подстаница путем конкурса и олакшице за прикључење).
- Смањење трошкова производње кроз мере енергетске ефикасности у производњи и дистрибуцији топлотне енергије, кроз успостављање система за детекцију цурења, оптимизацију система (нпр. имплементација софтверског пакета за термохидраулички прорачун и хидрауличко моделирање) и подизање свести корисника о њиховој улози у остварењу комфора по најнижој цени.
- Иницирање плана развоја енергетике града Ваљева, укључујући интензивно прикључивање нових корисника, тражење средстава за пројекте и усаглашавање са националним стратегијама за зелену транзицију.
- Имплементација мера енергетске ефикасности на систему даљинског грејања, објектима и инсталацијама, са фокусом на смањење губитака.
- Активности за очување и заштиту животне средине, укључујући смањење емисија CO₂.
- Наставак јачања нормативне основе, наплате потраживања (циљ: повећање степена наплате на преко 95%) и развоја нових услуга (нпр. димничарске услуге, саветовање о енергетској ефикасности).
- Увођење наплате по утрошеној топлотној енергији у свим објектима, уз подршку локалне самоуправе.
- Улагање у људске ресурсе: побољшање квалификационе структуре, подмлађивање кадра, мотивација кроз прилике за надоградњу знања, обуке за нове технологије (нпр. дигиталне алате и ОИЕ) и повећање зарада.
- Рационализација пословања, остваривање уштеда и израда програма за смањење ненаплаћених потраживања.
- Коришћење савремених технологија (AI, IoT) за ефикасније пословање, предвиђање и стратешко планирање.

Овим циљевима се остварује сигурност у снабдевању, унапређење ефикасности и заштита животне средине, уз усклађивање са домаћим и страним стандардима.

1.4. ОРГАНИЗАЦИОНА ШЕМА ПРЕДУЗЕЋА

Унутрашња организација предузећа успостављена је тако да обезбеди континуитет и квалитет обављања делатности предузећа, развој делова и целине предузећа.



2. АНАЛИЗА ПОСЛОВАЊА У 2025. ГОДИНИ

2.1. ПРОЦЕЊЕНИ ФИЗИЧКИ ОБИМ АКТИВНОСТИ

На основу реализације за првих десет месеци и процене за новембар и децембар 2025. године процењује се да ће ЈКП „Топлана - Ваљево“ у 2025. години предати мрежи око **52.096 MWh** топлотне енергије. Разлог повећене производње у 2025. години, у односу на 2024. годину, је нижа средња спољашња температура. За овај обим испоручене топлотне енергије процењује се потрошња од **5.784.804 Svm³ CNG** (компримованог природног гаса).

За 2026. годину планирана је нешто виша производња, а самим тим и предаја топлотне енергије, с обзиром на то да је спољашња температура у периоду грејне сезоне нижа у односу на 2024. годину. За 2026. годину планирано је повећање од 7,87% у производњи топлотне енергије због планираних повећања грејне површине.

Физички обим производње

Ред. бр.	ТАРИФНЕ ГРУПЕ	Јед. цена	Остварено 2024. године (грејна површ.)	План 2025. године (грејна површ.)	Процена 2025. године	План 2026. године
1	2	3	4	5	6	7
1.	Стамбени простор I - тарифна група	m ²	279.986	285.308	281.495	300.406
2.	Пословни простор II - тарифна група	m ²	177.054	186.962	161.735	164.074
УКУПНО (1 + 2 + 3 + 4 +5) :			457.040	472.270	443.230	464.481

За 2026. годину планирана је испорука топлотне енергије за 464.481,06m², што је за 4,79% више у односу на грејну површину која ће по процени бити остварена у 2025. години.

2.2. ПРОЦЕНА ФИНАНСИЈСКИХ ПОКАЗАТЕЉА ЗА 2025. ГОДИНУ

2.2.1. БИЛАНС СТАЊА НА ДАН 31.12.2025.ГОД - ПРОЦЕНА

Биланс стања за 2025. годину планиран је крајем 2024. године на основу процене остварења за ту годину и планских елемената за 2025. годину.

Процена је да ће на крају године укупне обавезе према добављачима износити 169.265.000 динара.

Нето потраживања (укупна потраживања умањена за исправку вредности) на крају године износиће око 162.389.000 динара.

На крају 2025. године укупна актива, на дан 31.12.2025. године процењена је на 1.157.169 хиљада динара. У оквиру активе, стална имовина учествује са 76,72%. На страни пасиве, учешће капитала је 46,71%, краткорочних обавеза 25,89%, дугорочних обавеза 16,30%.

Група рачуна, рачун	ПОЗИЦИЈА	АОП	План на дан 31.12.2025.	Реализација (процена) на дан 31.12.2025.
1	2	3	4	5
	АКТИВА			
00	А. УПИСАНИ А НЕУПЛАЋЕНИ КАПИТАЛ	0001		
	Б. СТАЛНА ИМОВИНА (0003 + 0009 + 0017 + 0018 + 0028)	0002	879.134	887.809
01	I. НЕМАТЕРИЈАЛНА ИМОВИНА (0004 + 0005 + 0006 + 0007 + 0008)	0003	9.334	4.764
010	1. Улагања у развој	0004		
011, 012 и 014	2. Концесије, патенти, лиценце, робне и услужне марке, софтвер и остала нематеријална имовина	0005	9.334	4.764
013	3. Гудвил	0006		
015 и 016	4. Нематеријална имовина узета у лизинг и нематеријална имовина у припреми	0007		
017	5. Аванси за нематеријалну имовину	0008		
02	II. НЕКРЕТНИНЕ, ПОСТРОЈЕЊА И ОПРЕМА (0010 + 0011 + 0012 + 0013 + 0014 + 0015 + 0016)	0009	869.800	878.637
020, 021 и 022	1. Земљиште и грађевински објекти	0010	542.837	569.345
023	2. Постројења и опрема	0011	326.963	309.292
024	3. Инвестиционе некретнине	0012		
025 и 027	4. Некретнине, постројења и опрема узети у лизинг и некретнине, постројења и опрема у припреми	0013		
026 и 028	5. Остале некретнине, постројења и опрема и улагања на туђим некретнинама, постројењима и опреми	0014		
029 (део)	6. Аванси за некретнине, постројења и опрему у земљи	0015		
029 (део)	7. Аванси за некретнине, постројења и опрему у иностранству	0016		

Програм пословања ЈКП „Топлана – Ваљево“ за 2026.годину

03	III. БИОЛОШКА СРЕДСТВА	0017		
04 и 05	IV. ДУГОРОЧНИ ФИНАНСИЈСКИ ПЛАСМАНИ И ДУГОРОЧНА ПОТРАЖИВАЊА (0019 + 0020 + 0021 + 0022 + 0023 + 0024 + 0025 + 0026 + 0027)	0018	0	4.408
040 (део), 041 (део) и 042 (део)	1. Учешћа у капиталу правних лица (осим учешћа у капиталу која се вреднују методом учешћа)	0019		
040 (део), 041 (део), 042 (део)	2. Учешћа у капиталу која се вреднују методом учешћа	0020		
043, 050 (део) и 051 (део)	3. Дугорочни пласмани матичном, зависним и осталим повезаним лицима и дугорочна потраживања од тих лица у земљи	0021		
044, 050 (део), 051 (део)	4. Дугорочни пласмани матичном, зависним и осталим повезаним лицима и дугорочна потраживања од тих лица у иностранству	0022		
045 (део) и 053 (део)	5. Дугорочни пласмани (дати кредити и зајмови) у земљи	0023		
045 (део) и 053 (део)	6. Дугорочни пласмани (дати кредити и зајмови) у иностранству	0024		
046	7. Дугорочна финансијска улагања (хартије од вредности које се вреднују по амортизованој вредности)	0025		
047	8. Откупљене сопствене акције и откупљени сопствени удели	0026		
048, 052, 054, 055 и 056	9. Остали дугорочни финансијски пласмани и остала дугорочна потраживања	0027		4.408
28 (део) осим 288	V. ДУГОРОЧНА АКТИВНА ВРЕМЕНСКА РАЗГРАНИЧЕЊА	0028		
288	В. ОДЛОЖЕНА ПОРЕСКА СРЕДСТВА	0029		
	Г. ОБРТНА ИМОВИНА (0031 + 0037 + 0038 + 0044 + 0048 + 0057 + 0058)	0030	257.080	269.360
Класа 1, осим групе рачуна 14	I. ЗАЛИХЕ (0032 + 0033 + 0034 + 0035 + 0036)	0031	62.700	66.272
10	1. Материјал, резервни делови, алат и ситан инвентар	0032	62.400	59.920
11 и 12	2. Недовршена производња и готови производи	0033		
13	3. Роба	0034		
150, 152 и 154	4. Плаћени аванси за залихе и услуге у земљи	0035	300	6.352
151, 153 и 155	5. Плаћени аванси за залихе и услуге у иностранству	0036		
14	II. СТАЛНА ИМОВИНА КОЈА СЕ ДРЖИ ЗА ПРОДАЈУ И ПРЕСТАНАК ПОСЛОВАЊА	0037		
20	III. ПОТРАЖИВАЊА ПО ОСНОВУ ПРОДАЈЕ (0039 + 0040 + 0041 + 0042 + 0043)	0038	156.300	162.389
204	1. Потраживања од купаца у земљи	0039	156.300	162.389
205	2. Потраживања од купаца у иностранству	0040		
200 и 202	3. Потраживања од матичног, зависних и осталих повезаних лица у земљи	0041		
201 и 203	4. Потраживања од матичног, зависних и осталих повезаних лица у иностранству	0042		
206	5. Остала потраживања по основу продаје	0043		
21, 22 и 27	IV. ОСТАЛА КРАТКОРОЧНА ПОТРАЖИВАЊА (0045 + 0046 + 0047)	0044	28.080	22.279
21, 22 осим 223 и 224, и 27	1. Остала потраживања	0045	28.080	19.395
223	2. Потраживања за више плаћен порез на добитак	0046		2.884
224	3. Потраживања по основу преплаћених осталих пореза и доприноса	0047		

Програм пословања ЈКП „Топлана – Ваљево“ за 2026.годину

23	V. КРАТКОРОЧНИ ФИНАНСИЈСКИ ПЛАСМАНИ (0049 + 0050 + 0051 + 0052 + 0053 + 0054 + 0055 + 0056)	0048	0	0
230	1. Краткорочни кредити и пласмани - матично и зависна правна лица	0049		
231	2. Краткорочни кредити и пласмани - остала повезана правна лица	0050		
232, 234 (део)	3. Краткорочни кредити, зајмови и пласмани у земљи	0051		
233, 234 (део)	4. Краткорочни кредити, зајмови и пласмани у иностранству	0052		
235	5. Хартије од вредности које се вреднују по амортизованој вредности	0053		
236 (део)	6. Финансијска средства која се вреднују по фер вредности кроз Биланс успеха	0054		
237	7. Откупљене сопствене акције и откупљени сопствени удели	0055		
236 (део), 238 и 239	8. Остали краткорочни финансијски пласмани	0056		
24	VI. ГОТОВИНА И ГОТОВИНСКИ ЕКВИВАЛЕНТИ	0057	10.000	10.000
24 (део), осим 288	VII. КРАТКОРОЧНА АКТИВНА ВРЕМЕНСКА РАЗГРАНИЧЕЊА	0058		8.420
	Д. УКУПНА АКТИВА = ПОСЛОВНА ИМОВИНА (0001 + 0002 + 0029 + 0030)	0059	1.136.214	1.157.169
88	Ђ. ВАНБИЛАНСНА АКТИВА	0060	133.180	133.180
	ПАСИВА			
	А. КАПИТАЛ (0402 + 0403 + 0404 + 0405 + 0406 - 0407 + 0408 + 0411 - 0412) ≥ 0	0401	534.274	540.514
30, осим 306	I. ОСНОВНИ КАПИТАЛ	0402	516.362	523.380
31	II. УПИСАНИ А НЕУПЛАЋЕНИ КАПИТАЛ	0403		
306	III. ЕМИСИОНА ПРЕМИЈА	0404		
32	IV. РЕЗЕРВЕ	0405		
330 и потражни салдо рачуна 331, 332, 333, 334, 335, 336 и 337	V. ПОЗИТИВНЕ РЕВАЛОРИЗАЦИОНЕ РЕЗЕРВЕ И НЕРЕАЛИЗОВАНИ ДОБИЦИ ПО ОСНОВУ ФИНАНСИЈСКИХ СРЕДСТАВА И ДРУГИХ КОМПОНЕНТИ ОСТАЛОГ СВЕОБУХВАТНОГ РЕЗУЛТАТА	0406		
дуговни салдо рачуна 331, 332, 333, 334, 335, 336 и 337	VI. НЕРЕАЛИЗОВАНИ ГУБИЦИ ПО ОСНОВУ ФИНАНСИЈСКИХ СРЕДСТАВА И ДРУГИХ КОМПОНЕНТИ ОСТАЛОГ СВЕОБУХВАТНОГ РЕЗУЛТАТА	0407		
34	VII. НЕРАСПОРЕЂЕНИ ДОБИТАК (0409 + 0410)	0408	17.912	17.134
340	1. Нераспоређени добитак ранијих година	0409	17.133	15.863
341	2. Нераспоређени добитак текуће године	0410	779	1.271
	VIII. УЧЕШЋА БЕЗ ПРАВА КОНТРОЛЕ	0411		
35	IX. ГУБИТАК (0413 + 0414)	0412	0	0
350	1. Губитак ранијих година	0413		
351	2. Губитак текуће године	0414		
	Б. ДУГОРОЧНА РЕЗЕРВИСАЊА И ДУГОРОЧНЕ ОБАВЕЗЕ (0416 + 0420 + 0428)	0415	229.596	188.640
40	I. ДУГОРОЧНА РЕЗЕРВИСАЊА (0417 + 0418 + 0419)	0416	11.464	20.377
404	1. Резервисања за накнаде и друге бенефиције запослених	0417	10.578	19.491
400	2. Резервисања за трошкове у гарантном року	0418		

Програм пословања ЈКП „Топлана – Ваљево“ за 2026.годину

40, осим 400 и 404	3. Остала дугорочна резервисања	0419	886	886
41	II. ДУГОРОЧНЕ ОБАВЕЗЕ (0421 + 0422 + 0423 + 0424 + 0425 + 0426 + 0427)	0420	218.132	168.263
410	1. Обавезе које се могу конвертовати у капитал	0421	56.018	
411 (део) и 412 (део)	2. Дугорочни кредити и остале дугорочне обавезе према матичном, зависним и осталим повезаним лицима у земљи	0422		
411 (део) и 412 (део)	3. Дугорочни кредити и остале дугорочне обавезе према матичном, зависним и осталим повезаним лицима у иностранству	0423		
414 и 416 (део)	4. Дугорочни кредити, зајмови и обавезе по основу лизинга у земљи	0424	151.820	151.821
415 и 416 (део)	5. Дугорочни кредити, зајмови и обавезе по основу лизинга у иностранству	0425		
413	6. Обавезе по емитованим хартијама од вредности	0426		
419	7. Остале дугорочне обавезе	0427	10.294	16.442
49 (део), осим 498 (део), 495 (део)	III. ДУГОРОЧНА ПАСИВНА ВРЕМЕНСКА РАЗГРАНИЧЕЊА	0428		
498	V. ОДЛОЖЕНЕ ПОРЕСКЕ ОБАВЕЗЕ	0429		
495 (део)	Г. ДУГОРОЧНИ ОДЛОЖЕНИ ПРИХОДИ И ПРИМЉЕНЕ ДОНАЦИЈЕ	0430	170.132	128.409
	Д. КРАТКОРОЧНА РЕЗЕРВИСАЊА И КРАТКОРОЧНЕ ОБАВЕЗЕ (0432 + 0433 + 0441 + 0442 + 0449 + 0453 + 0454)	0431	202.212	299.606
467	I. КРАТКОРОЧНА РЕЗЕРВИСАЊА	0432		
42, осим 427	II. КРАТКОРОЧНЕ ФИНАНСИЈСКЕ ОБАВЕЗЕ (0434 + 0435 + 0436 + 0437 + 0438 + 0439 + 0440)	0433	90.000	85.000
420 (део) и 421 (део)	1. Обавезе по основу кредита према матичном, зависним и осталим повезаним лицима у земљи	0434		
420 (део) и 421 (део)	2. Обавезе по основу кредита према матичном, зависним и осталим повезаним лицима у иностранству	0435		
422 (део), 424 (део), 425 (део), и 429 (део)	3. Обавезе по основу кредита и зајмова од лица која нису домаће банке	0436		
422 (део), 424 (део), 425 (део) и 429 (део)	4. Обавезе по основу кредита од домаћих банака	0437	90.000	85.000
423, 424 (део), 425 (део) и 429 (део)	5. Кредити, зајмови и обавезе из иностранства	0438		
426	6. Обавезе по краткорочним хартијама од вредности	0439		
428	7. Обавезе по основу финансијских деривата	0440		
430	III. ПРИМЉЕНИ АВАНСИ, ДЕПОЗИТИ И КАУЦИЈЕ	0441	2.000	10.500
43, осим 430	IV. ОБАВЕЗЕ ИЗ ПОСЛОВАЊА (0443 + 0444 + 0445 + 0446 + 0447 + 0448)	0442	80.076	169.265
431 и 433	1. Обавезе према добављачима - матична, зависна правна лица и остала повезана лица у земљи	0443		
432 и 434	2. Обавезе према добављачима - матична, зависна правна лица и остала повезана лица у иностранству	0444		
435	3. Обавезе према добављачима у земљи	0445	80.076	169.265
436	4. Обавезе према добављачима у иностранству	0446		
439 (део)	5. Обавезе по меницама	0447		

Програм пословања ЈКП „Топлана – Ваљево“ за 2026.годину

439 (део)	6. Остале обавезе из пословања	0448		
44, 45, 46, осим 467, 47 и 48	V. ОСТАЛЕ КРАТКОРОЧНЕ ОБАВЕЗЕ (0450 + 0451 + 0452)	0449	28.745	33.450
44, 45 и 46 осим 467	1. Остале краткорочне обавезе	0450	28.745	33.450
47, 48 осим 481	2. Обавезе по основу пореза на додату вредност и осталих јавних прихода	0451		
481	3. Обавезе по основу пореза на добитак	0452		
427	VI. ОБАВЕЗЕ ПО ОСНОВУ СРЕДСТАВА НАМЕЊЕНИХ ПРОДАЈИ И СРЕДСТАВА ПОСЛОВАЊА КОЈЕ ЈЕ ОБУСТАВЉЕНО	0453		
49 (део) осим 498	VII. КРАТКОРОЧНА ПАСИВНА ВРЕМЕНСКА РАЗГРАНИЧЕЊА	0454	1.391	1.391
	Ђ. ГУБИТАК ИЗНАД ВИСИНЕ КАПИТАЛА (0415 + 0429 + 0430 + 0431 - 0059) ≥ 0 = 0407 + 0412 - 0402 - 0403 - 0404 - 0405 - 0406 - 0408 - 0411) ≥ 0	0455	0	0
	Е. УКУПНА ПАСИВА (0401 + 0415 + 0429 + 0430 + 0431 - 0455)	0456	1.136.214	1.157.169
89	Ж. ВАНБИЛАНСНА ПАСИВА	0457	133.180	133.180

2.2.2. БИЛАНС УСПЕХА ЗА ПЕРИОД 01.01.2024 – 31.12.2025. – ПРОЦЕНА

Биланс успеха ЈКП „Топлана – Ваљево“ представља преглед прихода, расхода и резултата пословања за период 01.01.-31.12.2025 године.

Укупни приходи за наведени период процењују се на 800.369.000 динара, док се укупни расходи процењују на 799.097.000 динара. У структури прихода најзаступљенији су пословни приходи (95,81%), док у структури расхода највеће учешће имају пословни расходи (96,08%). У пословним расходима највеће учешће имају трошкови материјала, горива и енергије 71,21%, затим трошкови зарада, накнада зарада и остали лични трошкови 16,95%.

За наведени период процењује се да ће Предузеће остварити нето добитак у износу од 1.271.000 динара.

Прилог 1а

БИЛАНС УСПЕХА
за период од 01.01.2025. до 31.12.2025. године

у 000 динара

Група рачуна, рачун	ПОЗИЦИЈА	АОП	План 01.01-31.12.2025.	Реализација (процена) 01.01-31.12.2025.
1	2	3	4	5
	А. ПОСЛОВНИ ПРИХОДИ (1002 + 1005 + 1008 + 1009 - 1010 + 1011 + 1012)	1001	824.208	766.869
60	I. ПРИХОДИ ОД ПРОДАЈЕ РОБЕ (1003 + 1004)	1002	0	0
600, 602 и 604	1. Приходи од продаје робе на домаћем тржишту	1003		
601, 603 и 605	2. Приходи од продаје роба на иностраном тржишту	1004		
61	II. ПРИХОДИ ОД ПРОДАЈЕ ПРОИЗВОДА И УСЛУГА (1006 + 1007)	1005	728.708	671.369
610, 612 и 614	1. Приходи од продаје производа и услуга на домаћем тржишту	1006	728.708	671.369
611, 613 и 615	2. Приходи од продаје производа и услуга на иностраном тржишту	1007		
62	III. ПРИХОДИ ОД АКТИВИРАЊА УЧИНАКА И РОБЕ	1008		
630	IV. ПОВЕЋАЊЕ ВРЕДНОСТИ ЗАЛИХА НЕДОВРШЕНИХ И ГОТОВИХ ПРОИЗВОДА	1009		
631	V. СМАЊЕЊЕ ВРЕДНОСТИ ЗАЛИХА НЕДОВРШЕНИХ И ГОТОВИХ ПРОИЗВОДА	1010		
64 и 65	VI. ОСТАЛИ ПОСЛОВНИ ПРИХОДИ	1011	95.500	95.500
68, осим 683, 685 и 686	VII. ПРИХОДИ ОД УСКЛАЂИВАЊА ВРЕДНОСТИ ИМОВИНЕ (ОСИМ ФИНАНСИЈСКЕ)	1012		
	Б. ПОСЛОВНИ РАСХОДИ (1014 + 1015 + 1016 + 1020 + 1021 + 1022 + 1023 + 1024)	1013	832.729	767.760

Програм пословања ЈКП „Топлана – Ваљево“ за 2026.годину

50	I. НАБАВНА ВРЕДНОСТ ПРОДАТЕ РОБЕ	1014		
51	II. ТРОШКОВИ МАТЕРИЈАЛА, ГОРИВА И ЕНЕРГИЈЕ	1015	560.790	546.798
52	III. ТРОШКОВИ ЗАРАДА, НАКНАДА ЗАРАДА И ОСТАЛИ ЛИЧНИ РАСХОДИ (1017 + 1018 + 1019)	1016	143.533	130.143
520	1. Трошкови зарада и накнада зарада	1017	109.164	99.469
521	2. Трошкови пореза и доприноса на зараде и накнаде зарада	1018	16.527	15.432
52 осим 520 и 521	3. Остали лични расходи и накнаде	1019	17.842	15.242
540	IV. ТРОШКОВИ АМОРТИЗАЦИЈЕ	1020	55.000	55.000
58, осим 583, 585 и 586	V. РАСХОДИ ОД УСКЛАЂИВАЊА ВРЕДНОСТИ ИМОВИНЕ (ОСИМ ФИНАНСИЈСКЕ)	1021		
53	VI. ТРОШКОВИ ПРОИЗВОДНИХ УСЛУГА	1022	39.580	13.549
54, осим 540	VII. ТРОШКОВИ РЕЗЕРВИСАЊА	1023	1.500	1.500
55	VIII. НЕМАТЕРИЈАЛНИ ТРОШКОВИ	1024	32.326	20.770
	В. ПОСЛОВНИ ДОБИТАК (1001 - 1013) ≥ 0	1025	0	0
	Г. ПОСЛОВНИ ГУБИТАК (1013 - 1001) ≥ 0	1026	8.521	891
	Д. ФИНАНСИЈСКИ ПРИХОДИ (1028 + 1029 + 1030 + 1031)	1027	14.000	16.500
660 и 661	I. ФИНАНСИЈСКИ ПРИХОДИ ИЗ ОДНОСА СА МАТИЧНИМ, ЗАВИСНИМ И ОСТАЛИМ ПОВЕЗАНИМ ЛИЦИМА	1028		
662	II. ПРИХОДИ ОД КАМАТА	1029	12.000	12.000
663 и 664	III. ПОЗИТИВНЕ КУРСНЕ РАЗЛИКЕ И ПОЗИТИВНИ ЕФЕКТИ ВАЛУТНЕ КЛАУЗУЛЕ	1030		
665 и 669	IV. ОСТАЛИ ФИНАНСИЈСКИ ПРИХОДИ	1031	2.000	4.500
	Ђ. ФИНАНСИЈСКИ РАСХОДИ (1033 + 1034 + 1035 + 1036)	1032	13.200	12.781
560 и 561	I. ФИНАНСИЈСКИ РАСХОДИ ИЗ ОДНОСА СА МАТИЧНИМ, ЗАВИСНИМ И ОСТАЛИМ ПОВЕЗАНИМ ЛИЦИМА	1033		
562	II. РАСХОДИ КАМАТА	1034	9.000	8.000
563 и 564	III. НЕГАТИВНЕ КУРСНЕ РАЗЛИКЕ И НЕГАТИВНИ ЕФЕКТИ ВАЛУТНЕ КЛАУЗУЛЕ	1035		
565 и 569	IV. ОСТАЛИ ФИНАНСИЈСКИ РАСХОДИ	1036	4.200	4.781
	Е. ДОБИТАК ИЗ ФИНАНСИРАЊА (1027 - 1032) ≥ 0	1037	800	3.719
	Ж. ГУБИТАК ИЗ ФИНАНСИРАЊА (1032 - 1027) ≥ 0	1038	0	0
683, 685 и 686	З. ПРИХОДИ ОД УСКЛАЂИВАЊА ВРЕДНОСТИ ФИНАНСИЈСКЕ ИМОВИНЕ КОЈА СЕ ИСКАЗУЈЕ ПО ФЕР ВРЕДНОСТИ КРОЗ БИЛАНС УСПЕХА	1039	16.000	16.000
583, 585 и 586	И. РАСХОДИ ОД УСКЛАЂИВАЊА ВРЕДНОСТИ ФИНАНСИЈСКЕ ИМОВИНЕ КОЈА СЕ ИСКАЗУЈЕ ПО ФЕР ВРЕДНОСТИ КРОЗ БИЛАНС УСПЕХА	1040	6.000	6.000

Програм пословања ЈКП „Топлана – Ваљево“ за 2026.годину

67	Ј. ОСТАЛИ ПРИХОДИ	1041	1.000	1.000
57	К. ОСТАЛИ РАСХОДИ	1042	2.500	2.500
	Л. УКУПНИ ПРИХОДИ (1001 + 1027 + 1039 + 1041)	1043	855.208	800.369
	Љ. УКУПНИ РАСХОДИ (1013 + 1032 + 1040 + 1042)	1044	854.429	789.041
	М. ДОБИТАК ИЗ РЕДОВНОГ ПОСЛОВАЊА ПРЕ ОПОРЕЗИВАЊА (1043 - 1044) ≥ 0	1045	779	11.328
	Н. ГУБИТАК ИЗ РЕДОВНОГ ПОСЛОВАЊА ПРЕ ОПОРЕЗИВАЊА (1044 - 1043) ≥ 0	1046	0	0
69 - 59	Њ. ПОЗИТИВАН НЕТО ЕФЕКАТ НА РЕЗУЛТАТ ПО ОСНОВУ ДОБИТКА ПОСЛОВАЊА КОЈЕ СЕ ОБУСТАВЉА, ПРОМЕНА РАЧУНОВОДСТВЕНИХ ПОЛИТИКА И ИСПРАВКИ ГРЕШАКА ИЗ РАНИЈИХ ПЕРИОДА	1047		
59 - 69	О. НЕГАТИВАН НЕТО ЕФЕКАТ НА РЕЗУЛТАТ ПО ОСНОВУ ГУБИТКА ПОСЛОВАЊА КОЈЕ СЕ ОБУСТАВЉА, ПРОМЕНА РАЧУНОВОДСТВЕНИХ ПОЛИТИКА И ИСПРАВКИ ГРЕШАКА ИЗ РАНИЈИХ ПЕРИОДА	1048		10.057
	П. ДОБИТАК ПРЕ ОПОРЕЗИВАЊА (1045 - 1046 + 1047 - 1048) ≥ 0	1049	779	1.271
	Р. ГУБИТАК ПРЕ ОПОРЕЗИВАЊА (1046 - 1045 + 1048 - 1047) ≥ 0	1050	0	0
	С. ПОРЕЗ НА ДОБИТАК			
721	І. ПОРЕСКИ РАСХОД ПЕРИОДА	1051		
722 дуг. салдо	ІІ. ОДЛОЖЕНИ ПОРЕСКИ РАСХОДИ ПЕРИОДА	1052		
722 пот. салдо	ІІІ. ОДЛОЖЕНИ ПОРЕСКИ ПРИХОДИ ПЕРИОДА	1053		
723	Т. ИСПЛАЋЕНА ЛИЧНА ПРИМАЊА ПОСЛОДАВЦА	1054		
	Ћ. НЕТО ДОБИТАК (1049 - 1050 - 1051 - 1052 + 1053 - 1054) ≥ 0	1055	779	1.271
	У. НЕТО ГУБИТАК (1050 - 1049 + 1051 + 1052 - 1053 + 1054) ≥ 0	1056	0	0
	І. НЕТО ДОБИТАК КОЈИ ПРИПАДА УЧЕШЋИМА БЕЗ ПРАВА КОНТРОЛЕ	1057		
	ІІ. НЕТО ДОБИТАК КОЈИ ПРИПАДА МАТИЧНОМ ПРАВНОМ ЛИЦУ	1058		
	ІІІ. НЕТО ГУБИТАК КОЈИ ПРИПАДА УЧЕШЋИМА БЕЗ ПРАВА КОНТРОЛЕ	1059		
	ІV. НЕТО ГУБИТАК КОЈИ ПРИПАДА МАТИЧНОМ ПРАВНОМ ЛИЦУ	1060		
	V. ЗАРАДА ПО АКЦИЈИ			
	1. Основна зарада по акцији	1061		
	2. Умањена (разводњена) зарада по акцији	1062		

2.2.3. ИЗВЕШТАЈ О ТОКОВИМА ГОТОВИНЕ – ПРОЦЕНА

Као резултат укупних прилива и одлива готовине за првих десет месеци и реалне процене прилива и одлива готовине за новембар и децембар, као и стања готовине на почетку године процена је да ће ЈКП “Топлана-Ваљево” 31.12.2025. године на својим рачунима располагати са око 10 милиона динара.

Прилог 16

ИЗВЕШТАЈ О ТОКОВИМА ГОТОВИНЕ у периоду од 01.01. до 31.12.2025. године

у 000 динара

ПОЗИЦИЈА	АОП	План 01.01-31.12.2025.	Реализација (процена) 01.01-31.12.2025.
1	2	3	4
А. ТОКОВИ ГОТОВИНЕ ИЗ ПОСЛОВНИХ АКТИВНОСТИ			
I. Приливи готовине из пословних активности (1 до 4)	3001	892.325	799.942
1. Продаја и примљени аванси у земљи	3002	773.321	671.335
2. Продаја и примљени аванси у иностранству	3003		
3. Примљене камате из пословних активности	3004	12.000	12.000
4. Остали приливи из редовног пословања	3005	107.004	116.607
II. Одливи готовине из пословних активности (1 до 8)	3006	840.192	777.519
1. Исплате добављачима и дати аванси у земљи	3007	671.004	618.002
2. Исплате добављачима и дати аванси у иностранству	3008		
3. Зараде, накнаде зарада и остали лични расходи	3009	143.188	130.143
4. Плаћене камате у земљи	3010	9.000	8.000
5. Плаћене камате у иностранству	3011		
6. Порез на добитак	3012		3.821
7. Одливи по основу осталих јавних прихода	3013	17.000	17.553
8. Остали одливи из пословних активности	3014		
III. Нето прилив готовине из пословних активности (I - II)	3015	52.133	22.423
IV. Нето одлив готовине из пословних активности (II - I)	3016	0	0
Б. ТОКОВИ ГОТОВИНЕ ИЗ АКТИВНОСТИ ИНВЕСТИРАЊА			
I. Приливи готовине из активности инвестирања (1 до 5)	3017	0	0
1. Продаја акција и удела	3018		

Програм пословања ЈКП „Топлана – Ваљево“ за 2026.годину

2. Продаја нематеријалне имовине, некретнина, постројења, опреме и биолошких средстава	3019		
3. Остали финансијски пласмани	3020		
4. Примљене камате из активности инвестирања	3021		
5. Примљене дивиденде	3022		
II. Одливи готовине из активности инвестирања (1 до 3)	3023	29.400	0
1. Куповина акција и удела	3024		
2. Куповина нематеријалне имовине, некретнина, постројења, опреме и биолошких средстава	3025	29.400	
3. Остали финансијски пласмани	3026		
III. Нето прилив готовине из активности инвестирања (I - II)	3027	0	0
Нето одлив готовине из активности инвестирања (II - I)	3028	29.400	0
В. ТОКОВИ ГОТОВИНЕ ИЗ АКТИВНОСТИ ФИНАНСИРАЊА			
I. Приливи готовине из активности финансирања (1 до 7)	3029	90.000	56.000
1. Увећање основног капитала	3030		
2. Дугорочни кредити у земљи	3031		
3. Дугорочни кредити у иностранству	3032		
4. Краткорочни кредити у земљи	3033	90.000	56.000
5. Краткорочни кредити у иностранству	3034		
6. Остале дугорочне обавезе	3035		
7. Остале краткорочне обавезе	3036		
II. Одливи готовине из активности финансирања (1 до 8)	3037	108.733	80.445
1. Откуп сопствених акција и удела	3038		
2. Дугорочни кредити у земљи	3039		
3. Дугорочни кредити у иностранству	3040		
4. Краткорочни кредити у земљи	3041	90.000	61.000
5. Краткорочни кредити у иностранству	3042	15.733	15.778
6. Остале обавезе	3043	3.000	3.667
7. Финансијски лизинг	3044		
8. Исплаћене дивиденде	3045		
III. Нето прилив готовине из активности финансирања (I - II)	3046	0	0
IV. Нето одлив готовине из активности финансирања (II - I)	3047	18.733	24.445
Г. СВЕГА ПРИЛИВ ГОТОВИНЕ (3001 + 3017 + 3029)	3048	982.325	855.942

Програм пословања ЈКП „Топлана – Ваљево“ за 2026.годину

Д. СВЕГА ОДЛИВ ГОТОВИНЕ (3006 + 3023 + 3037)	3049	978.325	857.964
Ђ. НЕТО ПРИЛИВ ГОТОВИНЕ (3048 - 3049) ≥ 0	3050	4.000	0
Е. НЕТО ОДЛИВ ГОТОВИНЕ (3049 - 3048) ≥ 0	3051	0	2.022
Ж. ГОТОВИНА НА ПОЧЕТКУ ОБРАЧУНСКОГ ПЕРИОДА	3052	6.000	12.022
З. ПОЗИТИВНЕ КУРСНЕ РАЗЛИКЕ ПО ОСНОВУ ПРЕРАЧУНА ГОТОВИНЕ	3053		
И. НЕГАТИВНЕ КУРСНЕ РАЗЛИКЕ ПО ОСНОВУ ПРЕРАЧУНА ГОТОВИНЕ	3054		
Ј. ГОТОВИНА НА КРАЈУ ОБРАЧУНСКОГ ПЕРИОДА (3050 - 3051 + 3052 + 3053 - 3054)	3055	10.000	10.000

2.2.4. АНАЛИЗА ОСТВАРЕНИХ ИНДИКАТОРА ПОСЛОВАЊА

Прилог 4

Приказ планираних и реализованих индикатора пословања

у 000 динара

		2023. година	2024. година	2025. година	2026. година
Укупни капитал	План	514.963	508.641	534.619	541.026
	Реализација	508.042	509.553	540.514	-
	% одступања реализације од плана	-1%	+0%	+1%	-
	% одступања реализације у односу на реализацију претходне године	-	+0%	+6%	0%
на имовина	План	1.053.434	1.106.901	1.104.214	1.098.858
	Реализација	1.140.492	1.173.514	1.157.169	-
	% одступања реализације од плана	+8%	+6%	+5%	-
	% одступања реализације у односу на реализацију претходне године	-	+3%	-1%	-5%
Пословни приходи	План	775.463	790.522	824.208	802.424
	Реализација	702.191	720.616	766.869	-
	% одступања реализације од плана	-9%	-9%	-7%	-
	% одступања реализације у односу на реализацију претходне године	-	+3%	+6%	5%
Пословни расходи	План	779.042	800.623	832.384	802.441
	Реализација	698.516	731.143	767.760	-
	% одступања реализације од плана	-10%	-9%	-8%	-
	% одступања реализације у односу на реализацију претходне године	-	+5%	+5%	+5%
Пословни резултат	План	-3.579	-10.101	-8.176	-17
	Реализација	3.675	-10.527	-891	-
	% одступања реализације од плана	-203%	+4%	-89%	-
	% одступања реализације у односу на реализацију претходне године	-	-386%	-92%	-98%
Нето резултат	План	2.072	599	1.124	1.783
	Реализација	1.544	1.773	1.271	-
	% одступања реализације од плана	-25%	+196%	+13%	-
	% одступања реализације у односу на реализацију претходне године	-	+15%	-28%	+40%

Програм пословања ЈКП „Топлана – Ваљево“ за 2026.годину

Број запослених на дан 31.12.	План	63	66	69	67
	Реализација	63	61	59	-
	% одступања реализације од плана	0%	-8%	-14%	-
	% одступања реализације у односу на реализацију претходне године	-	-3%	-3%	+14%
Просечна нето зарада	План	74.754	86.160	92.167	108.076
	Реализација	77.219	84.258	98.938	-
	% одступања реализације од плана	+3%	-2%	+7%	-
	% одступања реализације у односу на реализацију претходне године	-	+9%	+17%	9%
Инвестиције	План	68.280	88.280	44.913	25.335
	Реализација	55.936	48.853	14.351	-
	% одступања реализације од плана	-18%	-45%	-68%	-
	% одступања реализације у односу на реализацију претходне године	-	-13%	-71%	77%

Напомена: У последњој колони код % одступања реализације у односу на реализацију претходне године, пореде се план за 2026. годину и реализација из 2025. године.

Просечна нето зарада = збир свих исплаћених нето зарада у години / 12 / број запослених

	2023. година реализација	2024. година реализација	2025. година реализација (процена)	План 2026. година
ЕБИТДА	-55.277	-56.227	-61.729	-82.217
	0	0	0	0
ROE	0	0	0	0
Оперативни новчани ток	44.401	58.358	22.423	27.949
Дуг / капитал	82,08	96,21	94,97	81,86
Ликвидност	114,35	102	89,9	93,26
% зарада у пословним приходима	14,12	15,41	16,97	19

	у 000 динара			
	Стање на дан 31.12.2023.	Стање на дан 31.12.2024.	Стање на дан 31.12.2025.	План на дан 31.12.2026.
Кредитно задужење без гаранције државе	67.000	90.000	85.000	90.000
Кредитно задужење са гаранцијом државе				
Укупно кредитно задужење	67.000	90.000	85.000	90.000

Програм пословања ЈКП „Топлана – Ваљево“ за 2026.годину

у 000 динара

		2023. година	2024. година	2025. година	План 2026. година
Субвенције	План	87.733	68.964	89.204	30.000
	Пренето				-
	Реализовано	59.728	68.964	89.204	
Остали приходи из буџета	План				
	Пренето				-
	Реализовано				-
Остали приходи из буџета	План	87.733	68.964	89.204	30.000
	Пренето	0	0	0	-
	Реализовано	59.728	68.964	89.204	-

Укупна вредност капитала 31.12.2025. заједно износи 540.514 хиљаде динара и већа је од планиране имовина предузећа за 2025. годину процењена је у износу од 1.157.169 хиљада динара. Напомињемо да је приликом уписа капитала ранијих година вршена процена вредности имовине по тржишним ценама и да се за имовину може рећи да је то реална вредност којом предузеће располаже. За 2026. годину планирано је смањење имовине предузећа услед амортизације.

Пословни приходи у 2025. години процењени су на 93,04% од планираних.

Пословни расходи у 2025. години процењени су на 767.760 хиљада динара и на нивоу су од 92,23% планираних.

EBIDTA (Earnings Before Interest Tax Depreciation and Amortization) предствља добитак / губитак предузећа пре опорезивања умањен за расходе камата и амортизацију и показује колико је предузеће способно да генерише оперативног новца из пословне активности. Треба напоменути да се приликом рачунања показатеља користи нето амортизација (амортизација која се исказује само на страни расхода)

ROA и ROE односно принос на укупна средства и принос на капитал су показатељи који показују колико Предузеће генерише добити на један динар имовине/капитала којом располаже. Оперативни новчани ток је износ новчаних средстава које предузеће генерише из пословне активности.

Дуг/капитал је показатељ који нам показује са колико је капитала покривено 100 динара дуга. Анализом овог индикатора може се закључити да ЈКП „Топлана – Ваљево“ у последњих пар години овај однос поправља што јасно указује на постепену финансијску консолидацију предузећа. Тренутно је овај однос дуга и капитала 84,97 што указује да на 100 динара капитала имамо 84,97 динара дуга.

Процент зарада у пословним приходима у 2025.години износи 16,97%, док је у планираним пословним приходима за 2026.годину планирано 19,93%.

3. ЦИЉЕВИ И ПЛАНИРАНЕ АКТИВНОСТИ ЗА 2025. ГОД

3.1. ЦИЉЕВИ ЈАВНОГ ПРЕДУЗЕЋА

Прилог 2

Циљеви јавног предузећа са кључним индикаторима остварења циљева

Циљ	Индикатор	Базна година	Вредност индикатора				Извор провере	Активност за достизање циља
			Базна година	2026. година	2027. година	2028. година		
Повећање производње и дистрибуције топлотне енергије	Грејна површина у m ²	2025	443230	464481	485000	505000	Извештај службе наплате и Службе развоја и инвестиција	Спровођење активности на гашењу индивидуалних котларница и прикључењу на ДСГ
Проширење вреловодне мреже и капацитета топлификације	Дужина вреловодне мреже у метрима	2025	25897	26697	27141	28200	Извештај службе развоја и инвестиција	Спровођење анкете о заинтересованости власника стамбеног/пословног простора за прикључење на ДСГ
Успостављање обављања димничарских услуга	Број корисника	2025	331	520	665	720	Извештај службе димничарских услуга	Прављење базе корисника услуга, усвајање ценовника димничарских услуга, промотивне активности у циљу обављања делатности

3.2. РИЗИЦИ У ПОСЛОВАЊУ

Прилог 3

Пословни ризици и план управљања ризицима

Ризик	Вероватноћа ризика (1)		Утицај ризика (2)		Укупно (3)	Процењен финансијски ефекат у случају настанка ризика (у 000 дина)	Планиране активности у случају појаве ризика
	Избор	Вероватноћа	Избор	Утицај			
	3=1*2	Ефекат ризика					
Неадекватно исказане потребе	1	Ниска вероватноћа	2	Умерен утицај	2	10.000	Усклађивање исказаних потреба са стварним потребама кроз Измену програма пословања
Неусклађеност плана набавке са расположивим средствима	1	Ниска вероватноћа	2	Умерен утицај	2	0	Усклађивање плана јавних набавки кроз измену исот и усклађивање са расположивим финансијским средствима
Непоштовање временских рокова за прибављање добара, услуга и радова	1	Ниска вероватноћа	2	Умерен утицај	2	0	Предузимање активности на отклањању узрока кашњења у погледу поштовања рокова
Нередовно праћење закона	1	Ниска вероватноћа	2	Умерен утицај	2	5.000	Ажурирање општих и појединачних аката Предузећа са актуелним законским прописима
Нереално планирање	1	Ниска вероватноћа	2	Умерен утицај	2	0	Планирати активности Предузећа у складу са реалним потребама и могућностима
Непоштовање рокова	1	Ниска вероватноћа	2	Умерен утицај	2	0	Предузимање активности на отклањању узрока непоштовања рокова
Неисправан обрачун Крајњим купцима	1	Ниска вероватноћа	1	Низак утицај	1	200	Исправка обрачуна утрошене топлотне енергије Крајњим купцима одмах по утврђивању неправилности

3.3. АНАЛИЗА ПОСЛОВНОГ ОКРУЖЕЊА

Социјално – економски положај корисника услуга, неажурност у извршењу обавезе плаћања комуналних услуга од стране корисника услуга и сезонски висок трошак производње (у односу на паушални начин плаћања услуге грејања) има за последицу недостатак обртних средстава за нормално функционисање предузећа у појединим деловима године, нарочито у зимском периоду. У таквим околностима ЈКП „Топлана - Ваљево“ је још увек у позицији да су јој потребне субвенција Оснивача како би се наставио тренд смањења трошкова набавке енергента.

У току 2025. године, поред основне делатности ЈКП „Топлана – Ваљево“ производње и предаје топлотне енергије имало је активности на:

- Изградњи вреловодне и топоводне мреже и топлотних подстанци, чиме су створени услови за гашење индивидуалних и локалних котларница, као и за прикључење постојећих и нових објеката.
- Завршетку изградње контејнерске гасне котларнице и мерно – регулационе станице „Ново насеље“ у циљу гашења котларнице у ОШ „Десанка Максимовић“ и котларнице у вртићу „Колибри“.

И поред створених услова за прикључење на даљински систем грејања настављено је са прикључењем новосаграђених стамбено - пословних објеката на електродистрибутивни систем за потребе грејања стамбеног и пословног простора. Оваква појава, без икакве оправданости, наноси штету широј друштвеној заједници зато што је апсурдно користити електричну енергију за грејање у актуелним околностима. На овај начин се онемогућава развој система даљинског грејања у Ваљеву.

Резултати пословања и исправно дефинисан развојни концепт предузећа од самог оснивања топлане дају основ за планирање још успешнијег пословања у 2026. години, ако се отклоне проблеми у прикључењу стамбених и пословних објеката који се налазе на линији дистрибутивне мреже, за шта ЈКП „Топлана - Ваљево“ очекује велику помоћ свих служби Градске управе.

Са пројектованим растом конзума предузеће је извршило пројектовање прихода од продаје топлотне енергије за следећу годину. На повећање броја корисника директно утиче ниво стамбене изградње у Ваљеву, као и цене других конкурентских извора енергије који се користе за загревање стамбених и пословних простора.

Издати технички услови

Објекти – прикључени (2025. год.) и планирани за прикључење (2026. год.)

Година	Број објеката	Површина (m ²)
2025	2	4.979,11
2026	9	21.250,67
Укупно	11	26.229,78

Издата су 42 техничка услова за урбанистичке пројекте, планска документа и технички услови за сагласност проласка. У току 2025 године издати су технички услови за 32.679,55m² простора.

Мања грејна површина прикључених од грејне површине за коју су издати технички услови је директна последица понашања инвеститора објеката колективног становања који и поред издатих техничких услова који подразумевају прикључење на систем даљинског грејања, врше промену начина грејања објеката који граде при чему се обично одлучују за грејање стамбених и пословних јединица електричном енергијом што је проблематично и са еколошког и економског аспекта.

Евидентно је да се поменути објекти налазе у близини прикључних места на вреловодну мрежу па се непотребно директно врши удар на електроенергетски систем републике и градску дистрибутивну мрежу. Сматрамо да у наредном периоду мора постојати већи степен координације између: надлежних Урбанистичких служби у градској управи. ЈКП „Топлана - Ваљево“ и ЕПС-а, како би се овај евидентан проблем превазишао, посебно имајући у виду последње измене Закона о планирању и изградњи које прописују обавезу инвеститора да новоизграђене објекте морају прикључити на даљински систем грејања, а уколико то не желе за производњу топотне енергије морају користити обновљиве изворе енергије.

Табела 1. Реализована цена енергента на дан

Цена енергента	2016	2017	2018	2019	2020	2021	2022	2023	2024	2025
Цена мазута (дин/кг)	40,30	47,58	47,33	53,61	51,80	59,36	93,78	90,02	89,96	102,5
Природни компримовани гас (дин/м ³)-просечна цена	/	/	48,00	50,42	46,31	44,50	01.01.- 30.06. 57,87	96,63	96,91	106,5

Од грејне сезоне 2022/2023 промењен је начин обрачуна цене гаса која се сада обрачунава по kWh и износи 8,20 дин/kWh за авансно плаћање, односно 8,45 дин/kWh за одложено плаћање.

Од 28.11.2025. године године ЈКП „Топлана – Ваљево“ је прикључено на дистрибутивни систем гасовода ЈП „Србијасгас“. С обзиром на то да је ЈКП „Топлана – Ваљево“ тренутно једини потрошач природног гаса из дистрибутивног гасовода, у наредном периоду се спроводи пробни рад, јер је потребно извршити пробе и подешавања система за пренос гаса, почевши од ГМРС „Ваљево“ до унутрашње гасне инсталације предузећа. Прикључење и коришћење гаса из дистрибутивног гасовода доноси већу поузданост у испоруци енергената, стабилност у процесу производње и могућност бољег планирања свих неопходних активности у току године. Сама цена енергента у највећој мери зависи од гео-политичке ситуације, са потенцијалом да буде економски повољнија за предузеће, а тиме и кориснике. У тренутку израде Програма пословања за 2026. годину, ЈКП „Топлана – Ваљево“ нема експлицитан предлог цене, јер се сам обрачун разликује од досадашњег, који је подразумевао постојање фиксног и варијабилног дела чија је вредност дефинисана уговором, у одређеним границама - за авансно и одложено плаћање.

Структура цене природног гаса из дистрибутивног гасовода (рсд/kWh) се састоји из 3 дела:

- 1) Износ варијабилног дела - продајна цена енергије из природног гаса се утврђује за сваки гасни месец и укључује пондер свих набавних цена гаса на граници Републике Србије, као и све зависне трошкове набавке

до уласка у транспортни систем ОТС Транспортгас Србија, изузев трошкова складишта у иностранству који су обухваћени у годишњем фиксном делу. Овај део се множи количином гаса, уз додатак непромењивог дела цене за сваки kWh.

2) Износ количинског дела - на основу количине енергије из природног гаса измерене на месечном нивоу, множећи са износом за таксе за унапређење енергетске ефикасности и услуга приступа систему за дистрибуцију гаса ЈП „Србијагас“.

3) Износ годишњег фиксног дела, који се плаћа на месечном нивоу, за приступ и коришћење транспортног и дистрибутивног система природног гаса, на основу процењених капацитета, са ценом у складу са важећим ценовником прописаним од стране Оператора, одобреним од стране Агенције за енергетику Републике Србије.

Табела 2. Потраживања ЈКП „Топлана – Ваљево“ од купаца топлотне енергије

у 000 дин

	2016	2017	2018	2019	2020	2021	2022	2023	2024
Потраживања	203.733	202.259	228.237	221.327	210.744	208.483	224.700	270.638	275.875

С обзиром да се цене гаса и мазута, који се увозе, формирају у зависности од кретања цена нафте на светском тржишту и курса долара, предузеће сноси висок ризик промене цена и у том смислу је индиректно под утицајем промене курса страних валута.

Трошкови енергената имају највеће учешће у структури укупних трошкова, тако да промене цена енергената представљају један од највећих ризика за пословање ЈКП „Топлана-Ваљево“ . Доласком гасовода до ЈКП „Топлана -Ваљево“ очекује се стабилнија цена и мањи ризик по пословање предузећа.

3.4. ПРОЦЕНА РЕСУРСА ЈАВНОГ ПРЕДУЗЕЋА

- Систем даљинског грејања

Систем даљинског грејања састоји се од производног погона Топлане капацитета 80MW, као и три локалне котларнице укупног капацитета 2,33 MW и то контејнерске гасне котларнице „Суворорска“, контејнерске гасне котларнице „Ново насеље“, котларнице на пелет „Бирчанинова“, вреловодне мреже укупне дужине трасе од 25,19km, 162 топлотне подстанице, као и компјутерског SCADA система којим се врши надзор и управљање комплетним системом даљинског грејања.

Месечна потрошња компримованог гаса у Топлани

Ред.бр.	Месец	Јед. Мере	Остварено 2024.	Процена /Остварено 2025.	План 2026.
1	2	3	4	5	6
1.	Јануар	м³	1.073.406	1.085.174	1.340.000
2.	Фебруар	м³	720.493	1.066.476	950.000
3.	Март	м³	612.198	705.691	880.000
4.	Април	м³	285.737	337.842	530.000
5.	Октобар	м³	302.407	549.621	410.000
6.	Новембар	м³	959.678	890.000	950.000
7.	Децембар	м³	1.114.909	1.150.000	1.180.000
Укупно			5.068.828	5.784.804	6.240.000

Месечна испорука топлотне енергије у даљинском систему грејања

Ред.бр.	Месец	Јед. мере	Остварено 2024.	Процена /Остварено 2025.	План 2026.
1	2	3	4	5	6
1.	Јануар	MWh	10.107	9.500	12.100
2.	Фебруар	MWh	5.919	9.433	8.600
3.	Март	MWh	5.299	6.255	7.950
4.	Април	MWh	2.368	3.055	4.800
5.	Октобар	MWh	2.750	5.064	3.700
6.	Новембар	MWh	8.324	8.197	8.700
7.	Децембар	MWh	9.541	10.592	10.700
УКУПНО (MWh)			44.308	52.096	56.550

Упоредни преглед даљинског система грејања

Ред. бр.	Назив	Јед. мере	Остварено 2024.	Процена /Остварено 2025.	План 2026.
1	2	3	4	5	6
2.	Просечна температура	°C	9,5	7,9	8,5
3.	Потрошња гаса	m ³	5.068.828	5.784.804	6.240.000
4.	Ефикасност	kW/m ³	8,74	9	9,06

Наведене табеле показују ефикасност система даљинског грејања у претходне две године као и план за 2026. годину.

Висок степен аутоматизације управљања системом производње и испоруке топлотне енергије доприноси ефикасности система даљинског грејања. Непрекидан мониторинг функционисања система даљинског грејања доприноси уштедама енергената као и смањењу трошкова електричне енергије, воде и хемијских средстава.

План прикључења у 2026. Години

Ред бр.	Назив објекта/адреса	Грејна површина у m ²	
		Стамбени простор	Пословни простор
1	Палих бораца бб	2.555,25	251,86
2	Пантићева 59	460,9	87,1
3	Пантићева 51-53	2.005,9	469
4	Палих бораца бб – објект 9	5.113,66	/
5	Пантићева 57	940,1	228,2
6	Палих бораца бб	4.836,02	272,12
7	Градска кућа	/	369,07
8	Кнеза Милоша 52	1.545,43	429,04
9	Пантићева 93-95	1.453,6	233,42
УКУПНО		18.910,86	2.339,81

Укупна грејна површина: 21.250,67m²

4. ПЛАНИРАНИ ФИНАНСИЈСКИ ПОКАЗАТЕЉИ ЗА 2026. ГОДИНУ

4.1. ПЛАНИРАНИ ПРИХОДИ

Ред.бр.	Врсте прихода	План 2025.годину	Процена за 2025.годину	План 2026.годину	ИНДЕКС		
					6 (4/3)	7 (5/3)	8 (5/4)
1	2	3	4	5			
1.Пословни приходи							
1.1	Прих.од прод.усл.гр - I	426.028.375	394.764.705	434.548.942	93	102	110
2	Прих.од прод.усл.гр - II	297.250.000	273.529.411	303.195.000	92	102	111
1.3	Прих. за рад за трећа лица	1.500.000	450.000	1.500.000	30	100	333
1.4	Прих. од издавања тех.услова	500.000	150.000	150.000	30	30	100
1.5	Приход од нових прикључака	0	0	14.100.000			
1.5	Субвенције оснивача за енергент	80.000.000	80.000.000	30.000.000	100	38	38
1.6	Приход од димничарских услуга	3.430.000	2.475.000	3.430.000	72	100	139
1.7.	Приход од издавања у закуп резервоара	2.000.000	2.000.000	2.000.000	100	100	100
1.8.	Остали пословни приходи	13.500.000	13.500.000	13.500.000	100	100	100
Укупно 1.		824.208.375	766.869.116	802.423.942	93	97	105
2.Финансијски приходи							
2.1	Остали финанс.приходи	500.000	3.000.000	3.000.000	600	600	100
2.2	Приход од камате	12.000.000	12.000.000	12.000.000	100	100	100
2.3	Прих.од напл.такси	1.500.000	1.500.000	1.500.000	100	100	100
Укупно 2.		14.000.000	16.500.000	16.500.000	118	118	100
3.Остали приходи							
3.1	Наплаћена исправљена потраживања	13.000.000	13.000.000	13.000.000	100	100	100
3.2	Враћена утужења на приходе по склопљ.репрограму	3.000.000	3.000.000	3.000.000	100	100	100
3.3	Остали приходи	1.000.000	1.000.000	1.000.000	100	100	100
Укупно 3.		17.000.000	17.000.000	17.000.000	100	100	100
Укупно 1+2+3:		855.208.375	800.369.116	835.923.942	94	98	104

Програм пословања ЈКП „Топлана – Ваљево“ за 2026.годину

Увидом у приложену табелу прихода за 2026. годину констатујемо да су планирани приходи за 2026. годину у износу од 835.923.942 динара за 4,44% већи од процењених прихода за 2025. годину.

Планирани приходи у 2026. години из основне делатности – производња и дистрибуција електричне енергије износе 737.743.942 динара и већи су од процењених за 2025 годину за 10,39%. На реализацију планираног повећања пословних прихода утиче то што ЈКП „Топлана – Ваљево“ планира да у 2026. години на систем даљинског грејања прикључи кориснике чија је укупна површина 1.250,67м².

Планирани приход од субвенција оснивача односи се на текућу субвенцију за набавку енергента у износу од 30.000.000 динара.

Приход од нових прикључака у износу од 14.100.000,00 динара планиран је на основу Методологије за обрачун трошкова прикључка грејних инсталација и плана прикључења за 2026.годину.

Остали пословни приходи у износу од 13.500.000 односе се на амортизацију односно амортизација за државна и страна давања по МРС која је урађена доходовним приступом.

У 2026. години се планира са наставком обављања димничарске делатности, а што ће на основу планираног физичког обима активности предузећу донети приход од 3.430.000 динара.

У финансијским приходима доминирају планирани приходи од камата у износу од 12.000.000 динара. Ови приходи се остварују на основу обрачунате камате од корисника грејања који не измирују редовно своје обавезе.

У осталим приходима, део се односи на наплату исправке вредности потраживања (исказивање тужених потраживања применом индиректне методе отписа) која су планирана у износу од 13.000.000 динара. Дакле, очекује се да ће ЈКП „Топлана – Ваљево“ у 2026. години наплатити судским путем или посредством Јавног извршитеља потраживања од корисника комуналне услуге који су, или ће бити тужени, у износу од 13.000.000 динара.

4.2. ПЛАНИРАНИ РАСХОДИ

Р.бр.	Врсте трошкова (услуге)	План 2025	Процена реализације	План 2026	ИНДЕКСИ			Извори финансирања за план 2026
					5 (4/3)	6 (5/3)	7 (5/4)	
1	2	3	4	5				6
1.	Пословни расходи							
1.1	Утрошени материјал	518.085.000,00	511.968.389,00	447.308.982	99	86	87	Сопствене извори / Буџет града
-	Енергенти	Мазут	22.255.000,00	0,00	22.356.000,00	0	100	Сопствене извори
		Пелет	612.500,00	612.500,00	960.000,00	100	157	Сопствене извори
		Угаљ	200.000,00	0,00	0,00	0	0	Сопствене извори
		Гас	471.219.200,00	509.212.685,00	395.311.982	108	84	Сопствене извори / Буџет града
-	Материјал за израду учинка	23.798.300,00	2.143.204,00	28.681.000,00	9	121	1338	Сопствене извори
1.2	Трошкови осталог материјала	2.780.000,00	1.303.909,00	2.650.000,00	47	95	203	Сопствене извори
	Трошкови осталог материјала (димничари)	165.000,00	114.000,00	150.000,00	4	91	132	
1.3	Трошкови горива и енергије	37.700.000,00	32.263.867,00	35.550.000,00	86	94	110	Сопствене извори
1.4	Бруто зараде	125.691.010,00	114.901.458,00	138.142.794,00	91	110	120	Сопствене извори
1.5	Трошкови по Уг. о делу	1.000.000,00	0,00	1.000.000,00	0	100	0	Сопствене извори
1.6	НО Топлане	342.000,00	342.000,00	342.000,00	100	100	100	Сопствене извори
1.7	Трошкови превоза угља и мазута	0,00	0,00	900.000,00				Сопствене извори
1.8	Трошкови једнократног отписа алата и инвентара	2.060.000,00	1.147.362,00	1.020.000,00	56	50	89	Сопствене извори

Програм пословања ЈКП „Топлана – Ваљево“ за 2026.годину

1.8	Превоз запослених на посао	2.000.000,00	1.800.000,00	2.000.000,00	90	100	111	Сопств извори
1.9	Дневнице на службеном путу	300.000,00	300.000,00	300.000,00	100	100	100	Сопств извори
1.10	Накнаде трошкова на службеном путу	300.000,00	300.000,00	300.000,00	100	100	100	Сопств извори
1.11	Отпремнине за одлазак у пензију	3.000.000,00	3.000.000,00	3.500.000,00	100	117	117	Сопств извори
1.12	Јубиларне награде	3.000.000,00	3.000.000,00	2.000.000,00	100	67	67	Сопств извори
1.13	Привремени и повремени послови	1.400.000,00	0,00	1.400.000,00	0	100		Сопств извори
1.14	Помоћ радницима и породици	1.500.000,00	1.500.000,00	2.000.000,00	100	133	133	Сопств извори
1.15	Остале накнаде трошкова запосленима и осталим	5.000.000,00	5.000.000,00	1.500.000,00	100	30	30	Сопств извори
1.16	Трошкови транспортних услуга	2.220.000,00	1.879.202,00	2.700.000,00	85	122	144	Сопств извори
1.17	Трошкови услуга одржавања	19.268.000,00	4.747.274,00	35.508.654,00	25	184	748	Сопств извори
1.18	Трошкови закупа	864.000,00	570.000,00	864.000,00	66	100	152	Сопств извори
1.19	Услуге рекламе и пропаганде	400.000,00	400.000,00	700.000,00	100	175	175	Сопств извори
1.20	Трошкови осталих производних услуга	16.827.500,00	5.952.356,00	14.841.000,00	35	88	249	Сопств извори
1.21	Трошкови амортизације	55.000.000,00	55.000.000,00	75.000.000,00	100	136	136	Сопств извори
1.22	Трошкови резервисања за отпремнине	1.500.000,00	1.500.000,00	1.500.000,00	100	100	100	Сопств извори
1.23	Трошкови непроизведених услуга	23.726.020,00	12.459.714,00	21.724.000,00	53	92	174	Сопств извори
1.24	Трошкови репрезентације	200.000,00	200.000,00	380.000,00	100	190	10	Сопств извори
1.25	Премија осигурања	3.300.000,00	3.010.307,00	4.000.000,00	91	121	133	Сопств извори
1.26	Платни промет	1.300.000,00	1.300.000,00	1.300.000,00	100	100	100	Сопств извори
1.27	Трошкови чланарина	1.000.000,00	1.000.000,00	1.000.000,00	100	100	100	Сопств извори
1.28	Трошкови пореза	600.000,00	600.000,00	600.000,00	100	100	100	Сопств извори

Програм пословања ЈКП „Топлана – Ваљево“ за 2026. годину

1.29	Обавеза запошљавања давањем нов. средстава -инвалиди-	900.000,00	900.000,00	960.000,00	100	107	107	Сопств извори
1.30	Остали нематеријални трошкови	1.300.000,00	1.300.000,00	1.300.000,00	100	100	100	Сопств извори
Укупно 1		832.728.530,00	767.759.838,00	802.441.430,00	92	96	105	
2.	Финансијски расходи							
2.1	Камате	9.000.000,00	8.000.000,00	9.000.000,00	89	100	113	Сопств извори
2.2	Трошкови обраде кредита	200.000,00	181.440,00	200.000,00	91	100	110	Сопств извори
2.4	Остали финансијски расходи	4.000.000,00	4.600.000,00	4.000.000,00	115	100	87	Сопств извори
Укупно 2		13.200.000,00	12.781.440,00	13.200.000,00	97	100	103	
3.	Остали расходи							
3.1	Отпис потраживања	200.000,00	200.000,00	200.000,00	100	100	100	Сопств извори
3.2	Отпис потраживања по пресуди	300.000,00	300.000,00	300.000,00	100	100	100	Сопств извори
3.3	Трошкови спорова	2.000.000,00	2.000.000,00	2.000.000,00	100	100	100	Сопств извори
3.4	Исправка потраживања	6.000.000,00	6.000.000,00	10.000.000,00	100	167	167	Сопств извори
3.5	Остали расходи		10.057.145,00	6.000.000,00			60	Сопств извори
Укупно 3		8.500.000,00	18.557.145,00	18.500.000,00	218	218	100	
УКУПНО (1+2+3)		854.428.530,00	799.098.423,00	834.141.430,00	94	98	104	

За 2026. годину планирани пословни расходи износе 802.441.430 динара. У овој групи расхода 0,52% чине трошкови материјала, горива и енергије 17,21% трошкови бруто зарада док су сви остали основни расходи 22,27%.

У планираним расходима за 2026. годину највећу ставку чине средства за набавку енергента компримовани природни гас, мазут, пелет и угаљ) у износу од 447.308.982 динара.

Трошкови материјала за израду учинка се односе на планиране набавке за замену делова у оплани и подстаницама, као и набавку резервих делова за софистицирану опрему. Ова позиција бухвата поред осталог и електро материјал, материјал за грејање, позиције које се односе на резервне делове као и позиције које се односе на набавку алата и ситног инвентара. Програмом пословања за

2026. годину планирана су средства у износу од 28.681.300.000 динара и већа су од планираних за 2025. годину.

Планирана средства за електричну енергију и гориво (бензин, нафта и гас) у 2026. години износе 5.5500.000 динара и већи су за 10,18% у односу на процењену вредност у 2025. години. Раст ових трошкова је последица повећања цене електричне енергије. Битно је напоменути да је уговор потписан до 30.09.2026. године, тако да је за даље цена електричне енергије непознаница.

За бруто зараде планиран је износ од 138.142.794 динара за 67 запослених, од чега се 14.374.704 динара односи на планиране новозапослене у 2026. години.

Трошкови по Уговору о делу су планирани у износу од 1.000.000 динара и користиће се уколико буде потребе за ангажовањем лица за обављање одређених послова, као што је услуга стручног надзора на инвестицији проширења вреловодне мреже и уградњи топлотних подстанци.

За рад Надзорног одбора предвиђено је 342.000 динара и то за накнаду председнику Надзорног одбора у нето износу 8.000 динара, а члановима у износу од 5.000 динара.

Планирана средства за превоз запослених на посао и са посла износе 2.000.000 динара, дневнице на службеном путу 300.000 динара и накнаде трошкова на службеном путу 300.000 динара и планирани су на нивоу плана за 2025. годину

Трошкови привремених и повремених послова планирани су у износу од 1.400.000 динара и користиће се у случају потребе ангажовања стручних лица у току грејне сезоне 2025/2026 и 2026/2027.

За исплату јубиларних награда предвиђено је 2.000.000 динара за 7 радника који ће стећи право на основу радног стажа provedеног у ЈКП „Топлана – Ваљево“.

За помоћ радницима и породицама радника планирано је 2.000.000 динара.

Остале накнаде трошкова запослених планиране су у вредности од 5.000.000 динара и односе се на солидарну помоћ (у складу са Анексом 2 Посебног колективног уговора и Појединачног одговарног уговора у ЈКП „Топлана – Ваљево“) запосленима ради ублажавања неповољног материјалног положаја, као и за Ускршњу новчану награду, а све у складу са чланом 67. Колективног уговора у ЈКП „Топлана – Ваљево“.

Расход амортизације износи 75.000.000 динара. Од наведеног износа 13.500.000 динара се у исто време налази и у осталим пословним приходима (амортизација за државна и страна давања по МРС је урађена доходовним приступом)

Планиране производне услуге (1.16., 1.17. и 1.20) износе 53.049.654 динара. Најзначајније ставке трошкова производних услуга су трошкови услуга одржавања (1.17) и трошкови осталих производних услуга (1.20).

Трошкови услуга одржавања планирани су у износу од 35.508.654 динара. Напомињемо да је процењена реализација у износу од 4.747.274 динара на знатно мањем нивоу у односу на планирани износ за 2025. годину услед изостанка скупих сервиса и поправки за које није било потребе у 2025. години.

Трошкови осталих производних услуга планирани су у износу од 14.841.000 динара ови трошкови обухватају чишћење котлова, као и сервисирање и баждарење опреме, односно позиције које нису у пуном обиму остварене у 2025. години и чија се реализација очекује у 2026. години.

Планирани нематеријални трошкови (1.22-1.30) износе 32.584.000 динара. Средства на овој позицији планирана су за одржавање система управљања и надзора производњом и предајом топлотне енергије, израда новог приказа надзора и управљања топланом, обезбеђење топлане, осигурање имовине и запослених, ангажовање интерне ревизије (у складу са чланом 82. Закона о буџетском систему), ангажовање екстерне ревизије, трошкове чланарина Привредној комори и пословним дружењима, трошкови пореза као и ангажовање лиценцираних кућа за издавање извештаја у области противпожарне заштите, заштите на раду и заштите животне средине.

Финансијски расходи за 2026. годину планирани су на нивоу од 13.200.000, где највећи удео 1.000.000 динара имају камате, које се односе на кредит банци Поштанска штедионица за ликвидност, док у остали расходи планирани у износу од 18.500.000 динара и знатно су повећани због таксе коју је ЈКП „Топлана – Ваљево“ у обавези да плати у износу од 6.000.000,00 динара за угљенични отисак гасова а ефектом стаклене баште, угљен диоксид што је нова обавеза предузећа од 01.јануара 2026. године, која до сада није била.

Исправка потраживања планирана у износу од 10.000.000 динара представља износ нових тужби на кориснике који своје обавезе не измирују на време и против којих се покреће поступак принудне исплате код јавног извршитеља.

4.3. БИЛАНС СТАЊА НА ДАН 31.12.2026. ГОДИНЕ

Прилог 5

БИЛАНС СТАЊА на дан 31.12.2026. године

у 000 динара

Група рачуна, рачун	ПОЗИЦИЈА	АОП	Износ			
			План 31.03.2026.	План 30.06.2026.	План 30.09.2026.	План 31.12.2026.
1	2	3	4	5	6	7
	АКТИВА					
00	А. УПИСАНИ А НЕУПЛАЋЕНИ КАПИТАЛ	0001				
	Б. СТАЛНА ИМОВИНА (0003 + 0009 + 0017 + 0018 + 0028)	0002	879.653	873.883	861.508	842.758
01	I. НЕМАТЕРИЈАЛНА ИМОВИНА (0004 + 0005 + 0006 + 0007 + 0008)	0003	8.441	9.441	8.916	7.916
010	1. Улагања у развој	0004				
011, 012 и 014	2. Концесије, патенти, лиценце, робне и услужне марке, софтвер и остала нематеријална имовина	0005	8.441	9.441	8.916	7.916
013	3. Гудвил	0006				
015 и 016	4. Нематеријална имовина узета у лизинг и нематеријална имовина у припреми	0007				
017	5. Аванси за нематеријалну имовину	0008				
02	II. НЕКРЕТНИНЕ, ПОСТРОЈЕЊА И ОПРЕМА (0010 + 0011 + 0012 + 0013 + 0014 + 0015 + 0016)	0009	866.804	860.034	848.184	830.434
020, 021 и 022	1. Земљиште и грађевински објекти	0010	561.945	555.525	548.125	540.725
023	2. Постројења и опрема	0011	304.859	304.509	300.059	289.709
024	3. Инвестиционе некретнине	0012				
025 и 027	4. Некретнине, постројења и опрема узети у лизинг и некретнине, постројења и опрема у припреми	0013				
026 и 028	5. Остале некретнине, постројења и опрема и улагања на туђим некретнинама, постројењима и опреми	0014				
029 (део)	6. Аванси за некретнине, постројења и опрему у земљи	0015				
029 (део)	7. Аванси за некретнине, постројења и опрему у иностранству	0016				
03	III. БИОЛОШКА СРЕДСТВА	0017				
04 и 05	IV. ДУГОРОЧНИ ФИНАНСИЈСКИ ПЛАСМАНИ И ДУГОРОЧНА ПОТРАЖИВАЊА (0019 + 0020 + 0021 + 0022 + 0023 + 0024 + 0025 + 0026 + 0027)	0018	4.408	4.408	4.408	4.408
040 (део), 041 (део) и 042 (део)	1. Учешћа у капиталу правних лица (осим учешћа у капиталу која се вреднују методом учешћа)	0019				
040 (део), 041 (део), 042 (део)	2. Учешћа у капиталу која се вреднују методом учешћа	0020				

Програм пословања ЈКП „Топлана – Ваљево“ за 2026.годину

043, 050 (део) и 051 (део)	3. Дугорочни пласмани матичном, зависним и осталим повезаним лицима и дугорочна потраживања од тих лица у земљи	0021				
044, 050 (део), 051 (део)	4. Дугорочни пласмани матичном, зависним и осталим повезаним лицима и дугорочна потраживања од тих лица у иностранству	0022				
045 (део) и 053 (део)	5. Дугорочни пласмани (дати кредити и зајмови) у земљи	0023				
045 (део) и 053 (део)	6. Дугорочни пласмани (дати кредити и зајмови) у иностранству	0024				
046	7. Дугорочна финансијска улагања (хартије од вредности које се вреднују по амортизованој вредности)	0025				
047	8. Откупљене сопствене акције и откупљени сопствени удели	0026				
048, 052, 054, 055 и 056	9. Остали дугорочни финансијски пласмани и остала дугорочна потраживања	0027	4.408	4.408	4.408	4.408
28 (осим 288)	V. ДУГОРОЧНА АКТИВНА ВРЕМЕНСКА РАЗГРАНИЧЕЊА	0028				
288	В. ОДЛОЖЕНА ПОРЕСКА СРЕДСТВА	0029				
	Г. ОБРТНА ИМОВИНА (0031 + 0037 + 0038 + 0044 + 0048 + 0057 + 0058)	0030	251.966	187.995	175.870	256.100
Класа 1, осим групе рачуна 14	I. ЗАЛИХЕ (0032 + 0033 + 0034 + 0035 + 0036)	0031	55.572	55.200	53.800	57.400
10	1. Материјал, резервни делови, алат и ситан инвентар	0032	53.272	53.400	52.300	56.500
11 и 12	2. Недовршена производња и готови производи	0033				
13	3. Роба	0034				
150, 152 и 154	4. Плаћени аванси за залихе и услуге у земљи	0035	2.300	1.800	1.500	900
151, 153 и 155	5. Плаћени аванси за залихе и услуге у иностранству	0036				
14	II. СТАЛНА ИМОВИНА КОЈА СЕ ДРЖИ ЗА ПРОДАЈУ И ПРЕСТАНАК ПОСЛОВАЊА	0037				
20	III. ПОТРАЖИВАЊА ПО ОСНОВУ ПРОДАЈЕ (0039 + 0040 + 0041 + 0042 + 0043)	0038	154.200	99.207	89.900	157.800
204	1. Потраживања од купаца у земљи	0039	154.200	99.207	89.900	157.800
205	2. Потраживања од купаца у иностранству	0040				
200 и 202	3. Потраживања од матичног, зависних и осталих повезаних лица у земљи	0041				
201 и 203	4. Потраживања од матичног, зависних и осталих повезаних лица у иностранству	0042				
206	5. Остала потраживања по основу продаје	0043				
21, 22 и 27	IV. ОСТАЛА КРАТКОРОЧНА ПОТРАЖИВАЊА (0045 + 0046 + 0047)	0044	24.894	16.538	15.220	22.700
21, 22 осим 223 и 224, и 27	1. Остала потраживања	0045	24.894	16.538	15.220	22.700
223	2. Потраживања за више плаћен порез на добитак	0046				
224	3. Потраживања по основу преплаћених осталих пореза и доприноса	0047				
23	V. КРАТКОРОЧНИ ФИНАНСИЈСКИ ПЛАСМАНИ (0049 + 0050 + 0051 + 0052 + 0053 + 0054 + 0055 + 0056)	0048	0	0	0	0

Програм пословања ЈКП „Топлана – Ваљево“ за 2026.годину

230	1. Краткорочни кредити и пласмани - матично и зависна правна лица	0049				
231	2. Краткорочни кредити и пласмани - остала повезана правна лица	0050				
232, 234 (део)	3. Краткорочни кредити, зајмови и пласмани у земљи	0051				
233, 234 (део)	4. Краткорочни кредити, зајмови и пласмани у иностранству	0052				
235	5. Хартије од вредности које се вреднују по амортизованој вредности	0053				
236 (део)	6. Финансијска средства која се вреднују по фер вредности кроз Биланс успеха	0054				
237	7. Откупљене сопствене акције и откупљени сопствени удели	0055				
236 (део), 238 и 239	8. Остали краткорочни финансијски пласмани	0056				
24	VI. ГОТОВИНА И ГОТОВИНСКИ ЕКВИВАЛЕНТИ	0057	10.000	10.000	10.000	10.000
28 (део), осим 288	VII. КРАТКОРОЧНА АКТИВНА ВРЕМЕНСКА РАЗГРАНИЧЕЊА	0058	7.300	7.050	6.950	8.200
	Д. УКУПНА АКТИВА = ПОСЛОВНА ИМОВИНА (0001 + 0002 + 0029 + 0030)	0059	1.131.619	1.061.878	1.037.378	1.098.858
88	Ђ. ВАНБИЛАНСНА АКТИВА	0060	133.180	133.180	133.180	133.180
	ПАСИВА					
	А. КАПИТАЛ (0402 + 0403 + 0404 + 0405 + 0406 - 0407 + 0408 + 0411 - 0412) ≥ 0	0401	552.841	579.366	587.195	541.006
30, осим 306	I. ОСНОВНИ КАПИТАЛ	0402	523.380	523.380	523.380	523.380
31	II. УПИСАНИ А НЕУПЛАЋЕНИ КАПИТАЛ	0403				
306	III. ЕМИСИОНА ПРЕМИЈА	0404				
32	IV. РЕЗЕРВЕ	0405				
330 и потражни салдо рачуна 331, 332, 333, 334, 335, 336 и 337	V. ПОЗИТИВНЕ РЕВАЛОРИЗАЦИОНЕ РЕЗЕРВЕ И НЕРЕАЛИЗОВАНИ ДОБИЦИ ПО ОСНОВУ ФИНАНСИЈСКИХ СРЕДСТАВА И ДРУГИХ КОМПОНЕНТИ ОСТАЛОГ СВЕОБУХВАТНОГ РЕЗУЛТАТА	0406				
дуговни салдо рачуна 331, 332, 333, 334, 335, 336 и 337	VI. НЕРЕАЛИЗОВАНИ ГУБИЦИ ПО ОСНОВУ ФИНАНСИЈСКИХ СРЕДСТАВА И ДРУГИХ КОМПОНЕНТИ ОСТАЛОГ СВЕОБУХВАТНОГ РЕЗУЛТАТА	0407				
34	VII. НЕРАСПОРЕЂЕНИ ДОБИТАК (0409 + 0410)	0408	29.461	55.986	63.815	17.646
340	1. Нераспоређени добитак ранијих година	0409	15.863	15.863	15.863	15.863
341	2. Нераспоређени добитак текуће године	0410	13.598	40.123	47.952	1.783
	VIII. УЧЕШЋА БЕЗ ПРАВА КОНТРОЛЕ	0411				
35	IX. ГУБИТАК (0413 + 0414)	0412	0	0	0	0
350	1. Губитак ранијих година	0413				
351	2. Губитак текуће године	0414				
	Б. ДУГОРОЧНА РЕЗЕРВИСАЊА И ДУГОРОЧНЕ ОБАВЕЗЕ (0416 + 0420 + 0428)	0415	168.321	168.321	168.321	168.321

Програм пословања ЈКП „Топлана – Ваљево“ за 2026.годину

40	I. ДУГОРОЧНА РЕЗЕРВИСАЊА (0417 + 0418 + 0419)	0416	16.500	16.500	16.500	16.500
404	1. Резервисања за накнаде и друге бенефиције запослених	0417	16.500	16.500	16.500	16.500
400	2. Резервисања за трошкове у гарантном року	0418				
40, осим 400 и 404	3. Остала дугорочна резервисања	0419				
41	II. ДУГОРОЧНЕ ОБАВЕЗЕ (0421 + 0422 + 0423 + 0424 + 0425 + 0426 + 0427)	0420	151.821	151.821	151.821	151.821
410	1. Обавезе које се могу конвертовати у капитал	0421				
411 (део) и 412 (део)	2. Дугорочни кредити и остале дугорочне обавезе према матичном, зависним и осталим повезаним лицима у земљи	0422				
411 (део) и 412 (део)	3. Дугорочни кредити и остале дугорочне обавезе према матичном, зависним и осталим повезаним лицима у иностранству	0423				
416 (део)	4. Дугорочни кредити, зајмови и обавезе по основу лизинга у земљи	0424	151.821	151.821	151.821	151.821
415 и 416 (део)	5. Дугорочни кредити, зајмови и обавезе по основу лизинга у иностранству	0425				
413	6. Обавезе по емитованим хартијама од вредности	0426				
419	7. Остале дугорочне обавезе	0427				
49 (део), осим 498 и 495 (део)	III. ДУГОРОЧНА ПАСИВНА ВРЕМЕНСКА РАЗГРАНИЧЕЊА	0428				
498	V. ОДЛОЖЕНЕ ПОРЕСКЕ ОБАВЕЗЕ	0429				
495 (део)	Г. ДУГОРОЧНИ ОДЛОЖЕНИ ПРИХОДИ И ПРИМЉЕНЕ ДОНАЦИЈЕ	0430	125.034	121.659	118.284	114.909
	Д. КРАТКОРОЧНА РЕЗЕРВИСАЊА И КРАТКОРОЧНЕ ОБАВЕЗЕ (0432 + 0433 + 0441 + 0442 + 0449 + 0453 + 0454)	0431	285.423	192.532	163.578	274.602
467	I. КРАТКОРОЧНА РЕЗЕРВИСАЊА	0432				
42, осим 427	II. КРАТКОРОЧНЕ ФИНАНСИЈСКЕ ОБАВЕЗЕ (0434 + 0435 + 0436 + 0437 + 0438 + 0439 + 0440)	0433	35.000	0	0	90.000
420 (део) и 421 (део)	1. Обавезе по основу кредита према матичном, зависним и осталим повезаним лицима у земљи	0434				
420 (део) и 421 (део)	2. Обавезе по основу кредита према матичном, зависним и осталим повезаним лицима у иностранству	0435				
422 (део), 424 (део), 425 (део), и 429 (део)	3. Обавезе по основу кредита и зајмова од лица која нису домаће банке	0436				
422 (део), 424 (део), 425 (део) и 429 (део)	4. Обавезе по основу кредита од домаћих банака	0437	35.000	0	0	90.000
423, 424 (део), 425 (део) и 429 (део)	5. Кредити, зајмови и обавезе из иностранства	0438				
426	6. Обавезе по краткорочним хартијама од вредности	0439				
428	7. Обавезе по основу финансијских деривата	0440				
430	III. ПРИМЉЕНИ АВАНСИ, ДЕПОЗИТИ И КАУЦИЈЕ	0441	10.500	10.000	9.500	9.000
43, осим 430	IV. ОБАВЕЗЕ ИЗ ПОСЛОВАЊА (0443 + 0444 + 0445 + 0446 + 0447 + 0448)	0442	197.632	143.941	114.587	139.711

Програм пословања ЈКП „Топлана – Ваљево“ за 2026.годину

431 и 433	1. Обавезе према добављачима - матична, зависна правна лица и остала повезана лица у земљи	0443				
432 и 434	2. Обавезе према добављачима - матична, зависна правна лица и остала повезана лица у иностранству	0444				
435	3. Обавезе према добављачима у земљи	0445	197.632	143.941	114.587	139.711
436	4. Обавезе према добављачима у иностранству	0446				
439 (део)	5. Обавезе по меницама	0447				
439 (део)	6. Остале обавезе из пословања	0448				
44, 45, 46, осим 467, 47 и 48	V. ОСТАЛЕ КРАТКОРОЧНЕ ОБАВЕЗЕ (0450 + 0451 + 0452)	0449	40.900	37.200	38.100	34.500
44, 45 и 46 осим 467	1. Остале краткорочне обавезе	0450	40.900	37.200	38.100	34.500
47, 48 осим 481	2. Обавезе по основу пореза на додату вредност и осталих јавних прихода	0451				
481	3. Обавезе по основу пореза на добитак	0452				
427	VI. ОБАВЕЗЕ ПО ОСНОВУ СРЕДСТАВА НАМЕЊЕНИХ ПРОДАЈИ И СРЕДСТАВА ПОСЛОВАЊА КОЈЕ ЈЕ ОБУСТАВЉЕНО	0453				
49 (део) осим 498	VII. КРАТКОРОЧНА ПАСИВНА ВРЕМЕНСКА РАЗГРАНИЧЕЊА	0454	1.391	1.391	1.391	1.391
	Ђ. ГУБИТАК ИЗНАД ВИСИНЕ КАПИТАЛА (0415 + 0429 + 0430 + 0431 - 0059) ≥ 0 = 0407 + 0412 - 0402 - 0403 - 0404 - 0405 - 0406 - 0408 - 0411) ≥ 0	0455	0	0	0	0
	Е. УКУПНА ПАСИВА (0401 + 0415 + 0429 + 0430 + 0431 - 0455)	0456	1.131.619	1.061.878	1.037.378	1.098.858
89	Ж. ВАНБИЛАНСНА ПАСИВА	0457	133.180	133.180	133.180	133.180

Процена је да ће на крају године укупне обавезе према добављачима износити 139.711.000 динара.

Непотраживања (укупна потраживања умањена за исправку вредности) на крају године износиће око 57.800.000 динара.

Планирано је да укупна актива, на дан 31.12.2026. буде 1.098.858 хиљада динара. У оквиру активе, нетална имовина учествује са 76,69%. На страни пасиве, учешће капитала је 49,29%, краткорочних обавеза 24,99%, дугорочних обавеза 15,31%.

4.4. БИЛАНС УСПЕХА 01.01. – 31.12.2026. ГОДИНЕ

Прилог 5а

БИЛАНС УСПЕХА
за период од 01.01.2026. до 31.12.2026. године

у 000
динара

Група рачуна, рачун	ПОЗИЦИЈА	АОП	Износ			
			План 01.01- 31.03.2026.	План 01.01- 30.06.2026.	План 01.01- 30.09.2026.	План 01.01- 31.12.2026.
1	2	3	4	5	6	7
	А. ПОСЛОВНИ ПРИХОДИ (1002 + 1005 + 1008 + 1009 - 1010 + 1011 + 1012)	1001	300.071	456.889	574.670	802.424
60	I. ПРИХОДИ ОД ПРОДАЈЕ РОБЕ (1003 + 1004)	1002	0	0	0	0
600, 602 и 604	1. Приходи од продаје робе на домаћем тржишту	1003				
601, 603 и 605	2. Приходи од продаје роба на иностраном тржишту	1004				
61	II. ПРИХОДИ ОД ПРОДАЈЕ ПРОИЗВОДА И УСЛУГА (1006 + 1007)	1005	262.671	412.089	522.470	742.824
610, 612 и 614	1. Приходи од продаје производа и услуга на домаћем тржишту	1006	262.671	412.089	522.470	742.824
611, 613 и 615	2. Приходи од продаје производа и услуга на иностраном тржишту	1007				
62	III. ПРИХОДИ ОД АКТИВИРАЊА УЧИНАКА И РОБЕ	1008				
630	IV. ПОВЕЋАЊЕ ВРЕДНОСТИ ЗАЛИХА НЕДОВРШЕНИХ И ГОТОВИХ ПРОИЗВОДА	1009				
631	V. СМАЊЕЊЕ ВРЕДНОСТИ ЗАЛИХА НЕДОВРШЕНИХ И ГОТОВИХ ПРОИЗВОДА	1010				
и 65	VI. ОСТАЛИ ПОСЛОВНИ ПРИХОДИ	1011	37.400	44.800	52.200	59.600
68, осим 683, 685 и 686	VII. ПРИХОДИ ОД УСКЛАЂИВАЊА ВРЕДНОСТИ ИМОВИНЕ (ОСИМ ФИНАНСИЈСКЕ)	1012				
	Б. ПОСЛОВНИ РАСХОДИ (1014 + 1015 + 1016 + 1020 + 1021 + 1022 + 1023 + 1024)	1013	288.723	414.766	526.403	802.441
50	I. НАБАВНА ВРЕДНОСТ ПРОДАТЕ РОБЕ	1014				
51	II. ТРОШКОВИ МАТЕРИЈАЛА, ГОРИВА И ЕНЕРГИЈЕ	1015	214.020	259.694	297.784	486.679
52	III. ТРОШКОВИ ЗАРАДА, НАКНАДА ЗАРАДА И ОСТАЛИ ЛИЧНИ РАСХОДИ (1017 + 1018 + 1019)	1016	37.844	77.232	115.195	152.485
520	1. Трошкови зарада и накнада зарада	1017	30.446	60.583	90.264	119.967
521	2. Трошкови пореза и доприноса на зараде и накнаде зарада	1018	4.613	9.179	13.675	18.175
52, осим 520 и 521	3. Остали лични расходи и накнаде	1019	2.785	7.470	11.256	14.343

Програм пословања ЈКП „Топлана – Ваљево“ за 2026.годину

540	IV. ТРОШКОВИ АМОРТИЗАЦИЈЕ	1020	18.750	37.500	56.250	75.000
58, осим 583, 585 и 586	V. РАСХОДИ ОД УСКЛАЂИВАЊА ВРЕДНОСТИ ИМОВИНЕ (ОСИМ ФИНАНСИЈСКЕ)	1021				
53	VI. ТРОШКОВИ ПРОИЗВОДНИХ УСЛУГА	1022	11.435	26.526	35.490	55.514
54, осим 540	VII. ТРОШКОВИ РЕЗЕРВИСАЊА	1023				1.500
55	VIII. НЕМАТЕРИЈАЛНИ ТРОШКОВИ	1024	6.674	13.814	21.684	31.263
	B. ПОСЛОВНИ ДОБИТАК (1001 - 1013) ≥ 0	1025	11.348	42.123	48.267	0
	Г. ПОСЛОВНИ ГУБИТАК (1013 - 1001) ≥ 0	1026	0	0	0	17
	Д. ФИНАНСИЈСКИ ПРИХОДИ (1028 + 1029 + 1030 + 1031)	1027	4.125	8.250	12.300	16.500
и 661	I. ФИНАНСИЈСКИ ПРИХОДИ ИЗ ОДНОСА СА МАТИЧНИМ, ЗАВИСНИМ И ОСТАЛИМ ПОВЕЗАНИМ ЛИЦИМА	1028				
662	II. ПРИХОДИ ОД КАМАТА	1029	3.000	6.000	9.000	12.000
663 и 664	III. ПОЗИТИВНЕ КУРСНЕ РАЗЛИКЕ И ПОЗИТИВНИ ЕФЕКТИ ВАЛУТНЕ КЛАУЗУЛЕ	1030				
665 и 669	IV. ОСТАЛИ ФИНАНСИЈСКИ ПРИХОДИ	1031	1.125	2.250	3.300	4.500
	Ђ. ФИНАНСИЈСКИ РАСХОДИ (1033 + 1034 + 1035 + 1036)	1032	3.250	6.500	9.750	13.200
560 и 561	I. ФИНАНСИЈСКИ РАСХОДИ ИЗ ОДНОСА СА МАТИЧНИМ, ЗАВИСНИМ И ОСТАЛИМ ПОВЕЗАНИМ ЛИЦИМА	1033				
562	II. РАСХОДИ КАМАТА	1034	2.250	4.500	6.750	9.000
563 и 564	III. НЕГАТИВНЕ КУРСНЕ РАЗЛИКЕ И НЕГАТИВНИ ЕФЕКТИ ВАЛУТНЕ КЛАУЗУЛЕ	1035				
565 и 569	IV. ОСТАЛИ ФИНАНСИЈСКИ РАСХОДИ	1036	1.000	2.000	3.000	4.200
	Е. ДОБИТАК ИЗ ФИНАНСИРАЊА (1027 - 1032) ≥ 0	1037	875	1.750	2.550	3.300
	Ж. ГУБИТАК ИЗ ФИНАНСИРАЊА (1032 - 1027) ≥ 0	1038	0	0	0	0
683, 685 и 686	З. ПРИХОДИ ОД УСКЛАЂИВАЊА ВРЕДНОСТИ ФИНАНСИЈСКЕ ИМОВИНЕ КОЈА СЕ ИСКАЗУЈЕ ПО ФЕР ВРЕДНОСТИ КРОЗ БИЛАНС УСПЕХА	1039	4.250	8.000	11.750	16.000
583, 585 и 586	И. РАСХОДИ ОД УСКЛАЂИВАЊА ВРЕДНОСТИ ФИНАНСИЈСКЕ ИМОВИНЕ КОЈА СЕ ИСКАЗУЈЕ ПО ФЕР ВРЕДНОСТИ КРОЗ БИЛАНС УСПЕХА	1040	2.500	5.000	7.500	10.000
67	J. ОСТАЛИ ПРИХОДИ	1041	250	500	750	1.000
57	K. ОСТАЛИ РАСХОДИ	1042	625	7.250	7.875	8.500
	Л. УКУПНИ ПРИХОДИ (1001 + 1027 + 1039 + 1041)	1043	308.696	473.639	599.470	835.924
	Љ. УКУПНИ РАСХОДИ (1013 + 1032 + 1040 + 1042)	1044	295.098	433.516	551.528	834.141
	М. ДОБИТАК ИЗ РЕДОВНОГ ПОСЛОВАЊА ПРЕ ОПОРЕЗИВАЊА (1043 - 1044) ≥ 0	1045	13.598	40.123	47.942	1.783

Програм пословања ЈКП „Топлана – Ваљево“ за 2026.годину

	Н. ГУБИТАК ИЗ РЕДОВНОГ ПОСЛОВАЊА ПРЕ ОПОРЕЗИВАЊА (1044 - 1043) ≥ 0	1046	0	0	0	0
69 - 59	Њ. ПОЗИТИВАН НЕТО ЕФЕКАТ НА РЕЗУЛТАТ ПО ОСНОВУ ДОБИТКА ПОСЛОВАЊА КОЈЕ СЕ ОБУСТАВЉА, ПРОМЕНА РАЧУНОВОДСТВЕНИХ ПОЛИТИКА И ИСПРАВКИ ГРЕШАКА ИЗ РАНИЈИХ ПЕРИОДА	1047				
59 - 69	О. НЕГАТИВАН НЕТО ЕФЕКАТ НА РЕЗУЛТАТ ПО ОСНОВУ ГУБИТКА ПОСЛОВАЊА КОЈЕ СЕ ОБУСТАВЉА, ПРОМЕНА РАЧУНОВОДСТВЕНИХ ПОЛИТИКА И ИСПРАВКИ ГРЕШАКА ИЗ РАНИЈИХ ПЕРИОДА	1048				
	П. ДОБИТАК ПРЕ ОПОРЕЗИВАЊА (1045 - 1046 + 1047 - 1048) ≥ 0	1049	13.598	40.123	47.942	1.783
	Р. ГУБИТАК ПРЕ ОПОРЕЗИВАЊА (1046 - 1045 + 1048 - 1047) ≥ 0	1050	0	0	0	0
	С. ПОРЕЗ НА ДОБИТАК					
721	I. ПОРЕСКИ РАСХОД ПЕРИОДА	1051				
722 дуг. салдо	II. ОДЛОЖЕНИ ПОРЕСКИ РАСХОДИ ПЕРИОДА	1052				
722 пот. салдо	III. ОДЛОЖЕНИ ПОРЕСКИ ПРИХОДИ ПЕРИОДА	1053				
723	Т. ИСПЛАЋЕНА ЛИЧНА ПРИМАЊА ПОСЛОДАВЦА	1054				
	Ћ. НЕТО ДОБИТАК (1049 - 1050 - 1051 - 1052 + 1053 - 1054) ≥ 0	1055	13.598	40.123	47.942	1.783
	У. НЕТО ГУБИТАК (1050 - 1049 + 1051 + 1052 - 1053 + 1054) ≥ 0	1056	0	0	0	0
	I. НЕТО ДОБИТАК КОЈИ ПРИПАДА УЧЕШЋИМА БЕЗ ПРАВА КОНТРОЛЕ	1057				
	II. НЕТО ДОБИТАК КОЈИ ПРИПАДА МАТИЧНОМ ПРАВНОМ ЛИЦУ	1058				
	III. НЕТО ГУБИТАК КОЈИ ПРИПАДА УЧЕШЋИМА БЕЗ ПРАВА КОНТРОЛЕ	1059				
	IV. НЕТО ГУБИТАК КОЈИ ПРИПАДА МАТИЧНОМ ПРАВНОМ ЛИЦУ	1060				
	V. ЗАРАДА ПО АКЦИЈИ					
	1. Основна зарада по акцији	1061				
	2. Умањена (разводњена) зарада по акцији	1062				

Биланс успеха ЈКП „Топлана – Ваљево“ представља преглед прихода, расхода и резултата пословања за период 01.01.-31.12.2026 године. Укупни приходи за наведени период процењују се на 35.923.942 динара, док се укупни расходи процењују на 834.141.430 динара. У структури прихода најзаступљенији су пословни приходи (95,99%), док у структури расхода највеће учешће имају пословни расходи (96,19%). У пословним расходима највеће учешће имају трошкови материјала, горива и енергије 59,72%, затим трошкови зарада, накнада зарада и остали лични трошкови 19,93%. За наведени период планирано је да ће Предузеће остварити нето добитак у износу од 1.783.000 динара.

4.5. ИЗВЕШТАЈ О НОВЧАНИМ ТОКОВИМА

Прилог 56

ИЗВЕШТАЈ О ТОКОВИМА ГОТОВИНЕ
у периоду од 01.01. до 31.12.2026. године

у 000 динара

ПОЗИЦИЈА	АОП	Износ			
		План 01.01- 31.03.2026.	План 01.01- 30.06.2026.	План 01.01- 30.09.2026.	План 01.01- 31.12.2026.
1	2	3	4	5	6
A. ТОКОВИ ГОТОВИНЕ ИЗ ПОСЛОВНИХ АКТИВНОСТИ					
I. Приливи готовине из пословних активности (1 до 4)					
1. Продаја и примљени аванси у земљи	3001	330.895	517.838	676.045	852.724
2. Продаја и примљени аванси у иностранству	3002	286.695	460.138	614.545	778.924
3. Примљене камате из пословних активности	3003				
4. Остали приливи из редовног пословања	3004	3.000	6.000	9.000	12.000
5. Остали приливи из редовног пословања	3005	41.200	51.700	52.500	61.800
II. Одливи готовине из пословних активности (1 до 8)					
1. Исплате добављачима и дати аванси у земљи	3006	268.801	408.244	558.596	824.775
2. Исплате добављачима и дати аванси у иностранству	3007	225.607	321.312	422.061	647.990
3. Зараде, накнаде зарада и остали лични расходи	3008				
4. Плаћене камате у земљи	3009	37.844	77.232	115.185	152.485
5. Плаћене камате у иностранству	3010	2.250	4.500	6.750	9.000
6. През на добитак	3011				
7. Одливи по основу осталих јавних прихода	3012	3.100	5.200	14.600	15.300
8. Остали одливи из пословних активности	3013				
III. Нето прилив готовине из пословних активности (I - II)	3014	62.094	109.594	117.449	27.949
IV. Нето одлив готовине из пословних активности (II - I)	3015	0	0	0	0
B. ТОКОВИ ГОТОВИНЕ ИЗ АКТИВНОСТИ ИНВЕСТИРАЊА					
I. Приливи готовине из активности инвестирања (1 до 5)					
1. Продаја акција и удела	3016	0	0	0	0
2. Продаја нематеријалне имовине, некретнина, постројења, опреме и биолошких средстава	3017				
3. Остали финансијски пласмани	3018				
	3019				
	3020				

Програм пословања ЈКП „Топлана – Ваљево“ за 2026.годину

4. Примљене камате из активности инвестирања	3021				
5. Примљене дивиденде	3022				
II. Одливи готовине из активности инвестирања (1 до 3)	3023	10.594	22.594	29.949	29.949
1. Куповина акција и удела	3024				
2. Куповина нематеријалне имовине, некретнина, постројења, опреме и биолошких средстава	3025	10.594	22.594	29.949	29.949
3. Остали финансијски пласмани	3026				
III. Нето прилив готовине из активности инвестирања (I - II)	3027	0	0	0	0
IV. Нето одлив готовине из активности инвестирања (II - I)	3028	10.594	22.594	29.949	29.949
V. ТОКОВИ ГОТОВИНЕ ИЗ АКТИВНОСТИ ФИНАНСИРАЊА					
I. Приливи готовине из активности финансирања (1 до 7)	3029	0	0	0	90.000
1. Увећање основног капитала	3030				
2. Дугорочни кредити у земљи	3031				
3. Дугорочни кредити у иностранству	3032				
4. Краткорочни кредити у земљи	3033				90.000
5. Краткорочни кредити у иностранству	3034				
6. Остале дугорочне обавезе	3035				
7. Остале краткорочне обавезе	3036				
II. Одливи готовине из активности финансирања (1 до 8)	3037	51.500	87.000	87.500	88.000
1. Откуп сопствених акција и удела	3038				
2. Дугорочни кредити у земљи	3039				
3. Дугорочни кредити у иностранству	3040				
4. Краткорочни кредити у земљи	3041	50.000	85.000	85.000	85.000
5. Краткорочни кредити у иностранству	3042				
6. Остале обавезе	3043	1.500	2.000	2.500	3.000
7. Финансијски лизинг	3044				
8. Исплаћене дивиденде	3045				
III. Нето прилив готовине из активности финансирања (I - II)	3046	0	0	0	2.000
IV. Нето одлив готовине из активности финансирања (II - I)	3047	51.500	87.000	87.500	0
Г. СВЕГА ПРИЛИВ ГОТОВИНЕ (3001 + 3017 + 3029)	3048	330.895	517.838	676.045	942.724
Д. СВЕГА ОДЛИВ ГОТОВИНЕ (3006 + 3023 + 3037)	3049	330.895	517.838	676.045	942.724
Ђ. НЕТО ПРИЛИВ ГОТОВИНЕ (3048 - 3049) ≥ 0	3050	0	0	0	0

Програм пословања ЈКП „Топлана – Ваљево“ за 2026.годину

Е. НЕТО ОДЛИВ ГОТОВИНЕ (3049 - 3048) ≥ 0	3051	0	0	0	0
Ж. ГОТОВИНА НА ПОЧЕТКУ ОБРАЧУНСКОГ ПЕРИОДА	3052	10.000	10.000	10.000	10.000
З. ПОЗИТИВНЕ КУРСНЕ РАЗЛИКЕ ПО ОСНОВУ ПРЕРАЧУНА ГОТОВИНЕ	3053				
И. НЕГАТИВНЕ КУРСНЕ РАЗЛИКЕ ПО ОСНОВУ ПРЕРАЧУНА ГОТОВИНЕ	3054				
Ј. ГОТОВИНА НА КРАЈУ ОБРАЧУНСКОГ ПЕРИОДА (3050 - 3051 + 3052 + 3053 - 3054)	3055	10.000	10.000	10.000	10.000

4.6. ЦЕНЕ

у динарима

КРЕТАЊА ЦЕНА ПРОИЗВОДА И УСЛУГА ЗА 2025. ГОДИНУ

ВРСТА ПРОИЗВОДА И УСЛУГЕ	Јединица мерења	дец. 2021. год.	Индекс														
			I	II	III	IV	V	VI	VII	VIII	IX	X	XI	XII	Индекс дец. 2024./ дец. 2023.		
I - Тарифна група	м ²	131,61	131,61	131,61	131,61	131,61	131,61	131,61	131,61	131,61	131,61	131,61	131,61	131,61	131,61	131,61	100
II - Тарифна група	м ²	164,51	164,51	164,51	164,51	164,51	164,51	164,51	164,51	164,51	164,51	164,51	164,51	164,51	164,51	164,51	100
Производња и испорука топлоте																	
A/ Варијабилни део																	
I - Тарифна група	din/kWh	8,91	8,91	8,91	8,91	8,91	8,91	8,91	8,91	8,91	8,91	8,91	8,91	8,91	8,91	8,91	100
II - Тарифна група	din/kWh	11,14	11,14	11,14	11,14	11,14	11,14	11,14	11,14	11,14	11,14	11,14	11,14	11,14	11,14	11,14	100
B/ Фиксни део																	
Цена за прикљ. снагу din/m ² I	din/m ²	30,42	30,42	30,42	30,42	30,42	30,42	30,42	30,42	30,42	30,42	30,42	30,42	30,42	30,42	30,42	101
II-Тарифна група	din/m ²	34,92	34,92	34,92	34,92	34,92	34,92	34,92	34,92	34,92	34,92	34,92	34,92	34,92	34,92	34,92	134

Приказане цене исказане су без ПДВ-а и на снази су од 01.12.2022. године на шта је сагласност дала Скупштина града Ваљева
решењем број 38-12/22-02 од 30.11.2022. године

4.7. СУБВЕНЦИЈЕ

Прилог 6.

СУБВЕНЦИЈЕ И ОСТАЛИ ПРИХОДИ ИЗ БУЏЕТА

01.01-31.12.2025. године					
Приход	Планирано	Пренето из буџета	Реализовано (процена)	Неуtroшено	Износ неуtroшених средстава из ранијих година (у односу на претходну)
	1	2	3	4 (2-3)	5
Субвенције	89.204.000	89.204.000	89.204.000	0	
Остали приходи из буџета*				0	
УКУПНО	89.204.000	89.204.000	89.204.000	0	0

План за период 01.01-31.12.2026. године			
	01.01. до 31.03.	01.01. до 30.06.	01.01. до 30.09.
Субвенције	30.000.000	30.000.000	30.000.000
Остали приходи из буџета*			
УКУПНО	30.000.000	30.000.000	30.000.000

Планирана субвенција оснивача за 2026. годину у износу од 30.000.000 динара опредељена је за измирење дела дуга према добављачима енергента и иста је мања од субвенције за 2025. годину за 59.204.000 динара.

5. РАСПОДЕЛА ДОБИТИ

РАСПОДЕЛА ОСТВАРЕНЕ ДОБИТИ / ПОКРИЋЕ ГУБИТКА

Добитак / губитак из пословне године	Број акта којим је добијена сагласности оснивача	Нето резултат		Расподела остварене добити / покриће губитка				
				Добит - за буџет		Преостала добит / начин покрића губитка		
		Добитак / Губитак	Укупно остварена добит / губитак (у динарима)	% добити	Износ (у динарима)	% добити	Износ (у динарима)	Опис
2024	012-29/25-02	Добитак	1.012.000,00	50%	506.000	50%	506.000	нераспоређени
2023	011-3/24-2	Губитак	374.000,00					Покриће губитка из добити ранији година
2022	414-1/23-02	Добитак	1.265.697,55	50%	632.849	50%	632.849	нераспоређени
2021	414-3/22-02	Добитак	431.598,77	50%	215.799	50%	215.779	нераспоређени

Програм пословања ЈКП „Топлана – Ваљево“ за 2026.годину

Планирана процењена добит за 2025. годину у износу од 1.271.000 динара биће распоређена на начин на који одреди Надзорни одбор предузећа, поштујући Одлуку о буџету града Ваљева, по добијању сагласности од стране оснивача.

6. ПЛАН ЗАРАДА И ЗАПОШЉАВАЊА

Крајем 2025. године ЈКП „Топлана-Ваљево“ има 59 запослених од чега на неодређено време 52 запослених и 7 запослених на одређено време укључујући и директора који радни однос заснива уговором на одређено време.

Делатност којом се предузеће бави захтева побољшање кадровске и стручне структуре обзиром на чињеницу да се производња и продаја топлотне енергије одвија на потпуно другачији начин у односу на стање од раније.

6.1. ТРОШКОВИ ЗАПОСЛЕНИХ

Током 2026. године ЈКП „Топлана Ваљево“ планира трошкове отпремнине за одлазак у пензију за 5 запослених лица. У питању су запослени који током 2026. године испуњавају један од услова за одлазак у пензију и где искључиво од њихове одлуке зависи да ли ће исто право и остварити. Због наведеног, предузеће је морало планирати одређени износ за отпремнине.

Прилог 7.

ТРОШКОВИ ЗАПОСЛЕНИХ

у динарима

Р. бр.	Трошкови запослених	План 01.01-31.12.2025.	Реализација (процена) 01.01-31.12.2025.	План 01.01-31.03.2026.	План 01.01-30.06.2026.	План 01.01-30.09.2026.	План 01.01-31.12.2026.
1.	Маса НЕТО зарада (зарада по одбитку припадајућих пореза и доприноса на терет запосленог)	76.876.166	70.048.523	21.441.196	42.664.432	63.566.477	84.484.285
2.	Маса БРУТО 1 зарада (зарада са припадајућим порезом и доприносима на терет запосленог)	109.164.156	99.468.903	30.446.498	60.583.494	90.264.398	119.967.685
3.	Маса БРУТО 2 зарада (зарада са припадајућим порезом и доприносима на терет послодавца)	125.691.010	114.901.458	35.059.144.	69.761.897	103.939.459	138.142.794
4.	Број запослених по кадровској евиденцији - УКУПНО*	69	59	67	67	67	67
4.1.	- на неодређено време		52	60	60	60	60
4.2.	- на одређено време		7	7	7	7	7
5.	Накнаде по уговору о делу	1.000.000	/	200.000	300.000	500.000	1.000.000
6.	Број прималаца накнаде по уговору о делу*	3		3	3	3	3
7.	Накнаде по ауторским уговорима						
8.	Број прималаца накнаде по ауторским уговорима*						

Програм пословања ЈКП „Топлана – Ваљево“ за 2026.годину

9.	Накнаде по уговору о привременим и повременим пословима	1.400.000	/	350.000	700.000	1.050.000	1.400.000
10.	Број прималаца накнаде по уговору о привременим и повременим пословима*	3	/	3	3	3	3
11.	Накнаде физичким лицима по основу осталих уговора						
12.	Број прималаца накнаде по основу осталих уговора*						
13.	Накнаде члановима скупштине						
14.	Број чланова скупштине*						
15.	Накнаде члановима надзорног одбора	342.000	342.000	85.000	170.000	255.000	342.000
16.	Број чланова надзорног одбора*	3	3	3	3	3	3
17.	Накнаде члановима Комисије за ревизију						
18.	Број чланова Комисије за ревизију*						
19.	Превоз запослених на посао и са посла	2.000.000	1.800.000	500.000	1.000.000	1.500.000	2.000.000
20.	Дневнице на службеном путу	300.000	300.000	75.000	150.000	225.000	300.000
21.	Накнаде трошкова на службеном путу	300.000	300.000	75.000	150.000	225.000	300.000
22.	Отпремнина за одлазак у пензију	3.000.000	3.000.000	/	1.500.000	3.000.000	3.500.000
23.	Број прималаца отпремнине	6	6		2	4	5
24.	Јубиларне награде	3.000.000	3.000.000	500.000	1.000.000	1.500.000	2.000.000
25.	Број прималаца јубиларних награда	14	14	1	3	5	7
26.	Смештај и исхрана на терену	0	0				0
27.	Помоћ радницима и породици радника	1.500.000	1.500.000	500.000	1.000.000	1.500.000	2.000.000
28.	Стипендије						
29.	Остале накнаде трошкова запосленима и осталим физичким лицима	5.000.000	5.000.000	500.000	1.500.000	1.500.000	1.500.000
30.	Трошкови стручног усавршавања запослених						

* број запослених/прималаца/чланова последњег дана извештајног периода

** позиције од 5. до 31. које се исказују у новчаним јединицама приказати у бруто износу

6.2. ДИНАМИКА ЗАПОШЉАВАЊА

Прилог 10.

ДИНАМИКА ЗАПОШЉАВАЊА

Р. бр.	Основ одлива/пријема кадрова	Број запослених	Р. бр.	Основ одлива/пријема кадрова	Број запослених
	Стање на дан 31.12.2025. године	59		Стање на дан 30.06.2026. године	67
	Одлив кадрова у периоду 01.01.-31.03.2026.			Одлив кадрова у периоду 01.07.-30.09.2026.	
1			1		
2			2		
3			3		
4			4		
	Пријем кадрова у периоду 01.01.-31.03.2026.			Пријем кадрова у периоду 01.07.-30.09.2026.	
1	Уговор о раду	8	1		
2			2		
	Стање на дан 31.03.2026. године	67		Стање на дан 30.09.2026. године	67
Р. бр.	Основ одлива/пријема кадрова	Број запослених	Р. бр.	Основ одлива/пријема кадрова	Број запослених
	Стање на дан 31.03.2026. године	67		Стање на дан 30.09.2026. године	67
	Одлив кадрова у периоду 01.04.-30.06.2026.			Одлив кадрова у периоду 01.10.-31.12.2026.	
1			1		
2			2		
3			3		
	Пријем кадрова у периоду 01.04.-30.06.2026.			Пријем кадрова у периоду 01.10.-31.12.2026.	
1			1		
2			2		
	Стање на дан 30.06.2026. године	67		Стање на дан 31.12.2026. године	67

Током 2025. године ЈКП „Топлана Ваљево“ планира да запосли укупно 8 лица. Разлог пријема нових радника је јачање кадровске и стручне структуре запослених у ЈКП „Топлана Ваљево“ као и повећање броја извршилаца у делу техничког сектора где је пријем нових радника неопходан због повећања обима посла.

Повећање броја запослених на неодређено се планира на основу упућених захтева Министарству и биће извршено по добијању сагласности.

6.3. ПЛАНИРАНА СТРУКТУРА ЗАПОСЛЕНИХ

6.3.1. КВАЛИФИКАЦИОНА СТРУКТУРА

Квалификациона структура

Редни број	Опис	Запослени		Надзорни одбор/Скупштина	
		Број на дан 31.12.2025.	Број на дан 31.12.2026.	Број на дан 31.12.2025.	Број на дан 31.12.2026.
1	ВСС	17	20	3	3
2	ВС				
3	ВКВ				
4	ССС	25	30		
5	КВ	16	16		
6	ПК				
7	НК	1	1		
УКУПНО		59	67	3	3

6.3.2. СТАРОСНА СТРУКТУРА

Старосна структура

Редни број	Опис	Број запослених 31.12.2025.	Број запослених 31.12.2026.
1	До 30 година	4	8
2	30 до 40	8	12
3	40 до 50	16	16
4	50 до 60	20	20
5	Преко 60	11	11
УКУПНО		59	67
Просечна старост		49	47

6.3.3. СТРУКТУРА ПО ПОЛУ

Структура по полу

Редни број	Опис	Запослени		Надзорни одбор/Скупштина	
		Број на дан 31.12.2025.	Број на дан 31.12.2026.	Број на дан 31.12.2025.	Број на дан 31.12.2026.
1	Мушки	45	51	3	
2	Женски	14	16		
УКУПНО		59	67	3	0

6.3.4. СТРУКТУРА ПО ВРЕМЕНУ У РАДНОМ ОДНОСУ

Структура по времену у радном односу

Редни број	Опис	Број запослених 31.12.2025.	Број запослених 31.12.2026.
1	До 5 година	4	5
2	5 до 10	11	15
3	10 до 15	7	8
4	15 до 20	4	6
5	20 до 25	3	3
6	25 до 30	8	8
7	30 до 35	13	13
8	Преко 35	9	9
	УКУПНО	59	67

6.3.5. БРОЈ ЗАПОСЛЕНИХ ПО СЕКТОРИМА

Број запослених по секторима / организационим јединицама
на дан 31.12.2025. године

Редни број	Сектор / Организациона јединица	Број систематизованих радних места	Број извршилаца	Број запослених по кадровској евиденцији	Број запослених на неодређено време	Број запослених на одређено време
1	Технички сектор	24	42	38	32	6
2	Економско – правни сектор	20	23	21	19	1
УКУПНО:		44	65	59	52	7

6.4. ИСПЛАЋЕНЕ ЗАРАДЕ У 2025. ГОДИНИ И ПЛАНА ЗАРАДА ЗА 2026. ГОДИНУ

6.4.1. Исплаћена маса за зараде, број запослених и просечна зарада по месецима за 2025. годину* - Бруто 1

Исплата по месецима 2024.	УКУПНО			СТАРОЗАПОСЛЕНИ**			НОВОЗАПОСЛЕНИ			ПОСЛОВОДСТВО		
	Број запослени X	Маса зарада	Просечна зарада	Број запослених	Маса зарада	Просечна зарада	Број запослених	Маса зарада	Просечна зарада	Број запослени X	Маса зарада	Просечна зарада
I	61	8.407.993	137.836	60	8.198.529	136.642	0		0	1	209.464	209.464
II	61	8.163.505	133.828	59	7.849.373	133.040	1	107.013	107.013	1	207.119	207.119
III	61	7.880.850	129.194	59	7.573.478	128.364	1	99.448	99.448	1	207.924	207.924
IV	61	8.125.821	133.210	59	7.814.782	132.454	1	101.656	101.656	1	209.383	209.383
V	62	8.148.526	131.428	59	7.746.025	131.289	2	192.650	96.325	1	209.851	209.851
VI	60	7.761.938	129.366	57	7.354.945	129.034	2	198.469	99.235	1	208.524	208.524
VII	61	7.853.274	128.742	57	7.369.608	129.291	3	260.670	86.890	1	222.996	222.996
VIII	59	7.704.072	130.577	55	7.186.410	130.662	3	309.070	103.023	1	208.592	208.592
IX	59	8.360.166	141.698	55	7.794.987	141.727	3	336.836	112.279	1	228.343	228.343

Програм пословања ЈКП „Топлана – Ваљево“ за 2026. годину

X	59	8.569.730	145.250	55	7.968.603	144.884	3	370.922	123.641	1	230.205	230.205
XI	69	9.177.754	133.011	61	8.229.306	134.907	6	534.000	89.000	2	414.448	207.224
XII	69	9.315.274	135.004	61	8.366.826	137.161	6	534.000	89.000	2	414.448	207.224
УКУПНО	742	99.468.903	1.609.144	697	93.452.872	1.609.455	31	3.044.734	1.107.509	14	2.971.297	2.556.849
ПРОСЕК	62	8.289.075	134.095	58	7.787.739	134.121	3	276.728	92.264	1	247.608	213.071

6.4.2. Планирана маса за зараде, број запослених и просечна зарада по месецима за 2026. годину - Бруто 1

у
динарима

План по месецима 2026.	УКУПНО			СТАРОЗАПОСЛЕНИ*			НОВОЗАПОСЛЕНИ			ПОСЛОВОДСТВО		
	Број запослени х	Маса зарада	Просечна зарада	Број запослених	Маса зарада	Просечна зарада	Број запослених	Маса зарада	Просечна зарада	Број запослени х	Маса зарада	Просечна зарада
I	67	10.388.892	155.058	58	8.905.145	153.537	7	1.040.288	148.613	2	443.459	221.730
II	67	10.209.637	152.383	58	8.729.800	150.514	7	1.040.288	148.613	2	439.549	219.775
III	67	9.847.969	146.985	58	8.368.301	144.281	7	1.040.288	148.613	2	439.380	219.690
IV	67	10.219.114	152.524	58	8.732.922	150.568	7	1.040.288	148.613	2	445.904	222.952
V	67	10.056.469	150.097	58	8.565.562	147.682	7	1.040.288	148.613	2	450.619	225.310
VI	67	9.861.413	147.185	58	8.395.009	144.742	7	1.040.288	148.613	2	426.116	213.058
VII	67	10.076.861	150.401	58	8.591.655	148.132	7	1.040.288	148.613	2	444.918	222.459
VIII	67	9.703.536	144.829	58	8.217.344	141.678	7	1.040.288	148.613	2	445.904	222.952
IX	67	9.900.507	147.769	58	8.415.301	145.091	7	1.040.288	148.613	2	444.918	222.459
X	67	9.916.755	148.011	58	8.405.019	144.914	7	1.040.288	148.613	2	471.448	235.724
XI	67	9.792.091	146.151	58	8.308.344	143.247	7	1.040.288	148.613	2	443.459	221.730

Програм пословања ЈКП „Топлана – Ваљево“ за 2026. годину

XII	67	9.994.441	149.171	58	8.510.694	146.736	7	1.040.288	148.613	2	443.459	221.730
УКУПНО	804	119.967.685	1.790.562	696	102.145.096	1.761.122	84	12.483.456	1.783.351	24	5.339.133	2.669.567
ПРОСЕК	67	9.997.307	149.214	58	8.512.091	146.760	7	1.040.288	148.613	2	444.928	222.464

*старозапослени у 2026. години су они запослени који су били у радном односу у предузећу у децембру 2025. године

6.4.3. Планирана маса за зараде увећана за доприносе на зараде, број запослених и просечна зарада по месецима за 2026. годину - Бруто 2

План по месецима 2026	УКУПНО			СТАРОЗАПОСЛЕНИ*			НОВОЗАПОСЛЕНИ			ПОСЛОВОДСТВО		
	Број запослени х	Маса зарада	Просечна зарада	Број запослених	Маса зарада	Просечна зарада	Број запослених	Маса зарада	Просечна зарада	Број запослени х	Маса зарада	Просечна зарада
I	67	11.962.809	178.549	58	10.254.274	176.798	7	1.197.892	171.127	2	510.643	255.322
II	67	11.756.398	175.469	58	10.052.365	173.317	7	1.197.892	171.127	2	506.141	253.071
III	67	11.339.937	169.253	58	9.636.099	166.140	7	1.197.892	171.127	2	505.946	252.973
IV	67	11.767.310	175.631	58	10.055.960	173.379	7	1.197.892	171.127	2	513.458	256.729
V	67	11.580.025	172.836	58	9.863.245	170.056	7	1.197.892	171.127	2	518.888	259.444
VI	67	11.355.418	169.484	58	9.666.853	166.670	7	1.197.892	171.127	2	490.673	245.337
VII	67	11.603.506	173.187	58	9.893.291	170.574	7	1.197.892	171.127	2	512.323	256.162
VIII	67	11.173.822	166.770	58	9.462.272	163.143	7	1.197.892	171.127	2	513.458	256.729
IX	67	11.400.434	170.156	58	9.690.219	167.073	7	1.197.892	171.127	2	512.323	256.162
X	67	11.419.143	170.435	58	9.678.379	166.869	7	1.197.892	171.127	2	542.872	271.436
XI	67	11.275.593	168.292	58	9.567.058	164.949	7	1.197.892	171.127	2	510.643	255.322

у динарима

Програм пословања ЈКП „Топлана – Ваљево“ за 2026. годину

XII	67	11.508.599	171.770	58	9.800.064	168.967	7	1.197.892	171.127	2	510.643	255.322
УКУПНО	804	138.142.794	2.061.833	696	117.620.079	2.027.932	84	14.374.704	2.053.529	24	6.148.011	3.074.006
ПРОСЕК	67	11.511.900	171.819	58	9.801.673	168.994	7	1.197.892	171.127	2	512.334	256.167

*старозапослени у 2025. години су они запослени који су били у радном односу у предузећу у децембру 2024. године

По важећој систематизацији радних места радних места ЈКП „Топлана – Ваљево“ од 05.11.2019. године као и њеним изменама и допунама од 24.03.2021. године, 26.01.2024. године и 12.09.2025.године распони коефицијената су у износу од 2,10 до 5,10. Остварени распон између најниже, односно највише исплаћене нето зараде за пун радни месец за 2025. годину износио је 1,00:2,24. планирани распон зарада за 2026. годину износи 1,00:2,00.

Директор ЈКП „Топлана – Ваљево“ је засновао радни однос на одређено време, раније наведеним решењем Скупштине града и распоређен је у складу са важећом систематизацијом радних места.

Ноћни и прековремени рад и рад у дане државних и верских празника постоји због природе посла и процеса рада у производњи и дистрибуцији топлотне енергије. Према важећем закону о раду, утврђена је обавеза послодавца о исплати наведених видова рада.

У предвиђену масу (брutto зараде) укључено је, поред редовног радног времена и увећање зарада за рад на дане државних празника и за ноћни рад, као и увећање од 0,5% за сваку годину радног стажа. Увећања за рад на дане државних празника и за ноћни рад се односе на радна места руковоаца у командној соби, диспечера, сервисера и ложача.

Укупна планирана брутто 1 маса за 2026. годину износи 119.967.685 динара док је планирана брутто 1 маса за 2025. годину износила 109.164.156 динара. Разлози за наведени раст масе су:

- Примена Смерница за израду годишњег програма за 2026. годину којима је предвиђено повећање зарада запослених у јавном сектору од 5,1%, а за чију полазну основу се користила планирана просечна зарада за децембар 2025. године.
- Узимање у обзир гарантоване висине минималне зараде утврђене у складу са Законом о раду, која је повећана два пута у току године, односно 9,4% у октобру месецу и 10,01% у децембру месецу, а која узима учешће у укупном проценту повећања планиране просечне зараде за 2025. годину.
- Примена Анекса 3 Посебног колективног уговора за јавна предузећа у комуналној делатности на територији Републике Србије, а чија примена је почела од 01.01.2020. године године којом је предвиђено да регрес за коришћење годишњег одмора са припадајућим порезима и доприносима износи 75% просечно исплаћене зараде по запосленом у Републици Србији према последњем објављеном податку републичког органа за послове статистике, за претходну годину. Сем тога овако утврђен износ увећава се за фиксни износ од 33.000,00 динара у нето износу на годишњем нивоу без пореза и доприноса. Како у моменту израде плана није објављен податак за дванаести месец (планирано на основу септембра) приликом исплате зарада исплата ће бити коригована у складу са чланом 66. Посебног колективног уговора

Планиране накнаде зарада су израчунате на бази критеријума из Колективног уговора у ЈКП „Топлана – Ваљево“ и то:

1. Јубиларне награде су планиране на бази кадровске евиденције. У 2026. години јубиларне награде предвиђене су за 7 радника: 2 радника са по 10 година х 1,00 просечне зараде код послодавца, 3 радника са по 15 година х 1,25 просечне зараде код послодавца, 1 радник са 30 година х 2,00 просечне зараде код послодавца и 1 радник са 40 година х 2,5 просечне зараде код послодавца.
2. Помоћ радницима и породицама радника планирана је на основу процене. Ова помоћ је планирана за случај болести радника и чланова уже породице, као и случаја смрти радника и остало.
3. Отпремнине су планиране за пет запослених која у 2026. години стичу један од законских услова за одлазак у пензију.
4. Накнада трошкова за службена путовања и путни трошкови. Овој групи трошкова припадају и путни трошкови за долазак и одлазак радника са посла, сходно важећем Закону о раду и исплаћују се у висини цене карте превоза.
5. Накане за рад Надзорног одбора - Износ надокнада за чланове Надзорног одбора планиран је у бруто износу од 342.000 динара у складу са важећом Одлуком Скупштине Града.

6.4.4. РАСПОН ИСПЛАЋЕНИХ И ПЛАНИРАНИХ ЗАРАДА

Прилог 11а

Распон исплаћених и планираних зарада

у динарима

		Исплаћена у 2025. години		Планирана у 2026. години	
		Бруто 1	Нето	Бруто 1	Нето
Запослени без пословодства	Најнижа зарада	99691	72725	102.116	73749
	Највиша зарада	228191	162804	206089	147.311
Пословодство	Најнижа зарада	207119	148333	243106	173260
	Највиша зарада	230205	164516	248366	176947

Прилог
12.

Накнаде Надзорног одбора / Скупштине у нето износу

у динарима

Месец	Надзорни одбор / Скупштина реализација 2025. година				Надзорни одбор / Скупштина план 2026. година			
	Укупан износ 1+(2*3)	Накнада председника 1	Накнада члана 2	Број чланова 3	Укупан износ 1+(2*3)	Накнада председника 1	Накнада члана 2	Број чланова 3
I	18.000	8.000	5.000	2	18.000	8.000	5.000	2
II	18.000	8.000	5.000	2	18.000	8.000	5.000	2
III	18.000	8.000	5.000	2	18.000	8.000	5.000	2
IV	18.000	8.000	5.000	2	18.000	8.000	5.000	2
V	18.000	8.000	5.000	2	18.000	8.000	5.000	2
VI	18.000	8.000	5.000	2	18.000	8.000	5.000	2
VII	18.000	8.000	5.000	2	18.000	8.000	5.000	2
VIII	18.000	8.000	5.000	2	18.000	8.000	5.000	2
IX	18.000	8.000	5.000	2	18.000	8.000	5.000	2
X	18.000	8.000	5.000	2	18.000	8.000	5.000	2
XI	18.000	8.000	5.000	2	18.000	8.000	5.000	2
XII	18.000	8.000	5.000	2	18.000	8.000	5.000	2
УКУПНО	216.000	96.000	60.000	24	216.000	96.000	60.000	24
ПРОСЕК	18.000	8.000	5.000	2	18.000	8.000	5.000	2

Накнаде Надзорног одбора / Скупштине у бруто износу

у динарима

Месец	Надзорни одбор / Скупштина реализација 2025. година				Надзорни одбор / Скупштина план 2026. година			
	Укупан износ	Накнада председника	Накнада члана	Број чланова	Укупан износ	Накнада председника	Накнада члана	Број чланова
	1+(2*3)	1	2	3	1+(2*3)	1	2	3
I	27.777	12.345	7.716	2	28.500	12.758	7.871	2
II	27.777	12.345	7.716	2	28.500	12.758	7.871	2
III	27.777	12.345	7.716	2	28.500	12.758	7.871	2
IV	27.777	12.345	7.716	2	28.500	12.758	7.871	2
V	27.777	12.345	7.716	2	28.500	12.758	7.871	2
VI	27.777	12.345	7.716	2	28.500	12.758	7.871	2
VII	27.777	12.345	7.716	2	28.500	12.758	7.871	2
VIII	26.421	10.989	7.716	2	28.500	12.758	7.871	2
IX	26.421	10.989	7.716	2	28.500	12.758	7.871	2
X	26.421	10.989	7.716	2	28.500	12.758	7.871	2
XI	26.421	10.989	7.716	2	28.500	12.758	7.871	2
XII	26.421	10.989	7.716	2	28.500	12.758	7.871	2
УКУПНО	326.544	141.360	92.592	24	342.000	153.096	94.452	24
ПРОСЕК	27.212	11.780	7.716	2	28.500	12.758	7.871	2

На дан 31.12.2025.године Предузеће је кредитно задужено код Банке Поштанска штедионица кредитом за ликвидност у износу од 85.000.000,00 динара који је у обавези да врати до 27.05.2026.године.Поменути кредит искоришћен је за авансну набавку енергента за грејну сезону 2024/2025.Такође, након измирења поменуте кредитне обавезе , план Предузећа је ново кредитно задужење у износу од 90.000.000,00 динара за набавку енергента, уколико то буде неопходно.

8. ПЛАНИРАНА ФИНАНСИЈСКА СРЕДСТВА ЗА НАБАВКУ ДОБАРА, РАДОВА И УСЛУГА

Прилог 15.

ПЛАНИРАНА ФИНАНСИЈСКА СРЕДСТВА ЗА НАБАВКУ ДОБАРА, РАДОВА И УСЛУГА

у динарима

Редни број	ПОЗИЦИЈА	Реализација (процена) у 2025. години	План 01.01-31.03.2026.	План 01.01-30.06.2026.	План 01.01-30.09.2026.	План 01.01-31.12.2026.
Добра						
1	Мазут	0	0	0	11.178.000	22.356.000
2	Компримовани гас	509.212.685	192.045.021	226.910.274	236.331.901	395.311.982
3	Пелет	612.500	480.000	564.000	564.000	960.000
4	Материјал и елементи за машинске инсталације у топлани и котларницама и топлотним подстаницам	756.554	300.000	600.000	800.000	980.000
5	Електроматеријал и делови	200.000	300.000	300.000	300.000	350.000
6	Материјал за радове за трећа лица	0	400.000	400.000	400.000	400.000
7	Резервни делови за пумпе и пумпе у Топлани и котларницама	0	0	0	870.000	870.000
8	Средства за кондицирање воде Хидро Х	332.000	0	0	0	352.000
9	Средства за одржавање механичких и електро делова	0	50.000	100.000	150.000	200.000
10	Таблетирана со	30.900	0	0	0	64.000
11	Расхладна течност термофлуид	23.750				
12	Резервни делови за горионике и горионичку опрему котла од 30 MW и котла од 50MW	0	0	0	0	2.820.000
13	Набавка извршних и мерних електронских елемената за одржавање топлане и топлотних подстаница	0	0	0	5.400.000	5.400.000
14	Набавка запорне и регулационе арматуре у Топлани	0	0	0	795.000	795.000
15	Уређаји за инструментална мерења, електро апарати и претварачи	0	500.000	500.000	500.000	500.000
16	Набавка делова и опреме за одржавање примара у топлотним подстаницама	0	200.000	200.000	400.000	400.000
17	Вентили сигурности и експанзионе посуде	800.000	800.000	800.000	800.000	800.000
18	Канцеларијски намештај (ормани, полице за архиву, столице) и радионичка опрема	14.150	50.000	150.000	200.000	350.000
19	ХТЗ опрема	847.362	0	0	0	0

Програм пословања ЈКП „Топлана – Ваљево“ за 2026.годину

20	Против пожарна опрема са монтажом и уградњом	0	30.000	30.000	30.000	30.000
21	Рачунарска опрема и компоненте	799.000	500.000	500.000	950.000	950.000
22	Ручни машински и електро алат, прибор и инструменти	0	450.000	450.000	450.000	450.000
23	Канцеларијски материјал	438.593	150.000	300.000	500.000	550.000
24	Рачуни и штампани обрасци	227.500	100.000	250.000	350.000	400.000
25	Канцеларијски материјал (тонери)	250.000	150.000	300.000	400.000	500.000
26	Остали потрошни материјал	373.666	100.000	200.000	300.000	400.000
27	Гас, нафта, уље, бензин и мазива	609.025	225.000	450.000	675.000	900.000
28	Електрична енергија	31.654.842	15.000.000	19.000.000	22.500.000	34.650.000
29	Стручне публикације	402.400	250.000	450.000	500.000	600.000
30	Набавка антивирусних софтвера и софтвера АУТО КАД годишња лиценца	349.912	0	0	0	440.000
31	Набавка софтвера AnyDesk	0	54.000	54.000	54.000	54.000
32	Резервни делови за пумпе у топлотним подстанцима		0	1.000.000	1.600.000	2.600.000
33	Набавка возила	0	0	2.000.000	2.000.000	2.000.000
34	Набавка калориметара		1.000.000	2.000.000	2.000.000	2.000.000
35	Набавка топлотних подстанци	2.174.700	2.174.700	5.174.700	5.174.700	5.174.700
36	Набавка и уградња опреме за видео надзор са алармним системом		668.654	668.654	668.654	668.654
37	Потрошна опрема и алат за димничарске послове	114.000	150.000	150.000	150.000	150.000
38	Лиценца и софтвер за хидраулично моделирање са подршком и ажурирањем за техноекономску анализу даљинског система грејања	1.497.420	4.492.260	4.492.260	4.492.260	4.492.260
39	Надоградња софтверског пакета за хидраулично моделирање		0	5.000.000	10.000.000	10.000.000
40	Опрема за прву помоћ		40.000	40.000	40.000	40.000
41	Електромоторни погони и редуктори	0	0	0	3.650.000	3.650.000
42	Набавка контролера за топлотне подстанице	0	0	2.500.000	2.500.000	2.500.000
43	Набавка циркулационих пумпи за топлотне подстанице	0	1.000.000	2.000.000	3.000.000	4.000.000
44	Опрема за електронску евиденцију радног времена	0	0	0	900.000	900.000
45	Набавка са монтажом светилки за обележавање димњака			1.900.000	1.900.000	1.900.000

Програм пословања ЈКП „Топлана – Ваљево“ за 2026.годину

		Укупно добра:	551.720.959	221.659.635	279.433.888	323.473.515	512.908.596
Услуге							
1	Транспортне услуге - поштанске маркице	527.093	150.000	350.000	500.000	600.000	
2	Транспортне услуге - фиксна телефонија + ВПН везе и фиксни интернет	470.684	188.000	375.000	600.000	750.000	
3	Пренос података за управљање и надзор над производњом и предајом топлотне енергије	614.064	162.500	325.000	487.500	650.000	
4	Транспортне услуге - мобилна телефонија	267.361	175.000	350.000	525.000	700.000	
5	Сервис и ремонт пумпи у Топлани за воду и мазут у Топлани и котларницама	994.070	900.000	1.000.000	1.200.000	1.600.000	
6	Сервис горионика у Топлани на гас и мазут	0	800.000	1.000.000	1.200.000	1.600.000	
7	Одржавање система управљања и надзора производњом и предајом топлотне енергије	724.000	485.000	970.000	1.450.000	1.450.000	
8	Повезивање и пуштање у рад ел.радова у топлани и подс. Са израдом ел.објеката о мерењу заштитног уземљења и пројекта	0	90.000	90.000	90.000	90.000	
9	Сервис електромотора	0	0	2.200.000	2.200.000	2.200.000	
10	Одржавање рачунарске и серверске мреже Топлане	0	100.000	200.000	300.000	400.000	
11	Сервисирање мерача топлотне енергије са заменом делова и овером	599.990	0	0	980.000	980.000	
12	Сервис ХПВ опреме са заменом делова	71.600	0	0	70.000	105.000	
13	Одржавање и поправка возила	246.101	125.000	250.000	375.000	500.000	
14	Одржавање рачунарске опреме и уређаја	0	125.000	250.000	375.000	500.000	
15	Сервис система за одржавање притиска - ТРАКО	0	0	0	0	15.000	
16	Сервисирање и поправка фреквентних регулатора	315.648	0	0	0	420.000	
17	Израда новог приказа надзора и управљање топланом и јединственим сервис тулом за топлотне подстанице	0	0	3.200.000	3.200.000	3.200.000	
18	Сервис и ремонт пумпи у топлотним подстаницама	0	1.000.000	1.500.000	2.000.000	2.400.000	
19	Услуге сервисирања гасне инсталације са баждарењем мерача у МРС-у	896.770	200.000	300.000	800.000	980.000	
20	Превоз мазута	0	0	0	450.000	900.000	
21	Реклама и пропаганда	400.000	200.000	250.000	300.000	400.000	
22	Чишћење котла од 30MW и 50MW	1.309.000	0	1.800.000	1.800.000	2.200.000	
23	Баждарње сигурносне арматуре и манометара	0	0	0	150.000	150.000	
25	Сервис опреме за кондиционирање са заменом делова	135.000	0	0	0	550.000	

Програм пословања ЈКП „Топлана – Ваљево“ за 2026.годину

26	Репарација размењивача топлотне енергије у топлани	0	0	355.000	355.000	710.000
27	Сервис дизел агрегата	0	0	0	91.000	91.000
28	Сервис компресора компримованог ваздуха	54.675	0	0	0	65.000
29	Комуналне услуге	164.170	150.000	250.000	350.000	450.000
30	Услуге безбедности на раду	50.000	50.000	100.000	150.000	200.000
31	Испитивање ПП апарата	34.995				
32	Испитивање мобилних уређаја за гашење пожара и хидратске мреже са провером исправности хидрантских црева	0	150.000	150.000	150.000	150.000
33	Регистрација возила	200.000	100.000	100.000	150.000	200.000
34	Мерење мазута, угља и гаса	0	40.000	40.000	40.000	40.000
35	Дератизација производног погона и топлотних подстаница	230.210	100.000	180.000	300.000	450.000
36	Остале производне услуге	0	200.000	400.000	570.000	770.000
37	Ревизија финансијских извештаја и консултанске услуге	350.000	200.000	200.000	400.000	400.000
38	Услуге адвоката	378.000	150.000	300.000	450.000	600.000
39	Одржавање система техничке заштите на локацији топлана кориснички сервис	606.000	155.000	310.000	465.000	620.000
40	Услуге здравствених прегледа радника	49.700	200.000	450.000	600.000	600.000
41	Стручно образовање запослених	286.400	150.000	300.000	450.000	600.000
42	Обезбеђење Топлане	5.412.048	1.750.000	3.500.000	5.250.000	7.000.000
43	Одржавање постојећих програма наплате	545.268	200.000	400.000	600.000	800.000
44	Одржавање софтвера рачуноводства и финансија	346.920	125.000	250.000	375.000	500.000
45	Сервис видео надзора	0	350.000	350.000	350.000	350.000
46	Детекција цурења			1.200.000	1.200.000	1.200.000
47	Преглед опреме под притиском са испитивањима котлова	254.000			320.000	320.000
48	Анализа димних гасова са израдом извештаја	156.700	0	250.000	250.000	250.000
49	Остале непроизводне услуге	355.000	200.000	400.000	600.000	800.000
50	Одржавање сајта	129.000	50.000	100.000	150.000	200.000
51	Услуге чишћења топлане	627.216	245.000	490.000	735.000	980.000

Програм пословања ЈКП „Топлана – Ваљево“ за 2026.годину

52	Ангажовање интерне ревизије у складу са чланом 82 Закона о буџетском систему	0	0	0	500.000	500.000
53	Услуге осигурања	3.010.307	0	0	0	4.000.000
54	Надзор за машинске, електро и грађевинске радове	0	0	200.000	200.000	200.000
55	Ажурирање акта о процени ризика и плана обезбеђења	250.000	0	300.000	300.000	300.000
56	Испитивање емисије у воде и класификација отпадних вода у постројењу	228.150	300.000	300.000	300.000	300.000
57	Сервисирање горионика Weishaupt	0	0	0	200.000	300.000
58	Сервисирање горионика Viessmann	0	0	0	200.000	200.000
59	Трошкови кредита	5.123.875	0	0	0	9.000.000
60	Лекарски прегледи за радна места са повећаним ризиком		20.000	40.000	60.000	80.000
61	Испитивање исправности ПП централе, централе за детекцију цурења гасова и испитивање исправности евакуационог осветљења	0	0	60.000	60.000	60.000
62	Сервисирање и замена неисправних сензора за детекцију цурења LPG, LNG гасова у ЕХ заштити	0	0	0	640.000	640.000
63	Испитивање електричних инсталација	195.000				
64	Обука за прву помоћ	0	30.000	30.000	30.000	30.000
65	Ажурирање документације финансијског управљања и контроле	0	0	0	450.000	450.000
66	Услуге прања возила	20.000	50.000	100.000	150.000	200.000
67	Добровољни пензионски фонд за запослене	1.428.000	625.000	1.250.000	1.875.000	2.500.000
68	Сервис АУМА погона и редуктора у погону топлане	3.450.306	0	0	745.000	745.000
69	Изнајмљивање МРС "Суворска" и МРС "Ново насеље"	562.594	216.000	432.000	648.000	864.000
70	Процена имовине	0	0	500.000	500.000	500.000
71	Преглед димњака на котловима од 30 и 50MW	324.000	0	0	360.000	360.000
72	Сервисирање контролера	0	0	0	400.000	400.000
73	Пројектовање реконструкције котла од 30 и 50MW	0	100.000	100.000	200.000	200.000
74	Контрола функционалности за детекцију цурења топловода	0	1.560.000	1.560.000	1.560.000	1.560.000
75	Пројектовање примарног и секундарног топловода		375.000	375.000	750.000	750.000
76	Пројектовање ентеријера пословне зграде			2.000.000	2.000.000	2.000.000
77	Испитивање емисије загађујућих материја у ваздух			250.000	250.000	250.000

Програм пословања ЈКП „Топлана – Ваљево“ за 2026.годину

78	Верификација извештаја Оператера постројења ЈКП "Топлана" Ваљево о емисијама гасова са ефектом стаклене баште - угљен диоксида	0	0	0	500.000	500.000
79	Калибрација сензора за детекцију цурења LPG, LNG гасова у ЕХ заштити	0	80.000	80.000	80.000	80.000
80	Испитивање опреме у зонама опасности од експлозија у ЕХ заштити		0	40.000	40.000	40.000
81	Обука и издавање уверења запосленима о завршеној обуци из напредног курса прве помоћи	0	0	30.000	30.000	30.000
Укупно услуге:		32.393.915	12.621.500	32.132.000	46.431.500	68.725.000
Радови						
	Израда објекта са лаким кровом за одлагање боца за гас				400.000	400.000
	Санација озидат котла од 30 и 50MW			980.000	980.000	980.000
2.	Изградња монтажног објекта за службена возила			980.000	980.000	980.000
3.	Грађевински радови на вреловоду		500.000	500.000	900.000	900.000
4.	Хитне хаваријске интервенције		3.000.000	3.000.000	3.000.000	3.000.000
5.	Радови на изради машинских делова и помоћних делова на електро погонима		100.000	200.000	300.000	500.000
6.	Санација димњака пречника 1,6м и висине 50м		0	0	0	5.100.000
7.	Санација крова мазутне станице				700.000	700.000
Укупно радови:		0	3.600.000	5.660.000	7.260.000	12.560.000
УКУПНО = ДОБРА + УСЛУГЕ + РАДОВИ		584.114.874	237.881.135	317.225.888	377.165.015	594.193.596

9. ПЛАН ИНВЕСТИЦИЈА

Прилог
16.

ПЛАН ИНВЕСТИЦИЈА

у 000
динара

Редни број	Назив инвестиције	Година почетка финансирања пројекта	Година завршетка финансирања пројекта	Укупна вредност пројекта	Реализовано закључно са 31.12.2025. године	Структура финансирања	Износ према извору финансирања	План 2026. година				План 2027. година	План 2028. година
								План 01.01-31.03.2026.	План 01.01-30.06.2026.	План 01.01-30.09.2026.	План 01.01-31.12.2026.		
1	Набавка топлотних подстанци	2026	2026	3.600.000		Сопствена средства	3.600.000	0	3.600.000	3.600.000	3.600.000		
						Позајмљена средства							
						Средства буџета (по контима)							
						Остало							
						Укупно:	3.600.000	0	3.600.000	3.600.000	3.600.000	0	0
2	Санација крова мазутне станице	2026	2026	840.000		Сопствена средства	840.000	0	840.000	840.000	840.000		
						Позајмљена средства							
						Средства буџета (по контима)							
						Остало							
						Укупно:	840.000	0	840.000	840.000	840.000	0	0
3	Детекција цурења	2026	2026	1.200.000		Сопствена средства	1.200.000	0	1.200.000	1.200.000	1.200.000		
						Позајмљена средства							
						Средства буџета (по контима)							
						Остало							
						Укупно:	1.200.000	0	1.200.000	1.200.000	1.200.000	0	0
4	Лиценца и софтвер за хидраулично моделирање са подршком и ажурирањем за технолошком анализу система даљинског грејања	2025	2026	5.989.680	1.497.420	Сопствена средства	4.492.260	4.492.260	4.492.260	4.492.260	4.492.260		
						Позајмљена средства							
						Средства буџета (по контима)							
						Остало							
						Укупно:	4.492.260	4.492.260	4.492.260	4.492.260	4.492.260		

Програм пословања ЈКП „Топлана – Ваљево“ за 2026. годину

				Укупно:	4.492.260	4.492.260	4.492.260	4.492.260	4.492.260	0	0	
5	Надградња софтверског пакета за хидрауличко моделирање	2026	2026	Сопствена средства	12.000.000		6.000.000	12.000.000	12.000.000			
				Позајмљена средства								
				Средства буџета (по контима)	12.000.000							
				Остало								
	Укупно:			12.000.000	0	6.000.000	12.000.000	12.000.000	2.400.000	0	0	
6	Набавка возила	2026	2026	Сопствена средства	2.400.000			2.400.000	2.400.000			
				Позајмљена средства								
				Средства буџета (по контима)	2.400.000							
				Остало								
	Укупно:			2.400.000	0	2.400.000	2.400.000	2.400.000	802.385	0	0	
7	Набавка и уградња опреме за видео надзор са аларним системом	2026	2026	Сопствена средства	802.385			802.385	802.385			
				Позајмљена средства								
				Средства буџета (по контима)	802.385							
				Остало								
	Укупно:			802.385	802.385	802.385	802.385	802.385	802.385	0	0	
Укупно инвестиције					25.334.645	6.294.645	18.494.645	25.334.645	25.334.645	0	0	
					1.497.420						0	

Све наведене позиције у плану инвестиција за 2026. годину су у функцији обезбеђивања развоја поузданог и ефикаснијег рада система даљинског грејања, постројења за производњу топлотне енергије и на смањење аеро загађења у граду.

ЈКП „Топлана - Ваљево“ за 2026. годину планира инвестиције у укупном износу од 25.334.645 динара (са ПДВ-ом).

Набавка топлотних подстаница у износу од 3.600.000 динара са ПДВ-ом планирана је за куповину топлотних подстаница које се додељују на управљање и коришћење инвеститорима новоизграђених објеката, прикључених на систем даљинског грејања. На основу издатих техничких услова неопходно је набавити топлотне подстанице следећих снага: 35kW, 100kW, 150kW, 200kW ради попуњавања асортимана.

Радови на санацији крова мазутне станице, у износу од 840.000 динара са ПДВ-ом, подразумевају хидроизолацију и замену оштећених кровних панела. Радови су планирани и неопходни ради заштите објекта и уређаја који се налазе у мазутној станици.

Предвиђени радови за детекцију цурења, у износу од 1.200.000 динара са ПДВ-ом, се односе на успостављање појединачног мерног круга за детекцију цурења вреловода. Услуга подразумева испитивање укупно инсталираног топловода и контролу свих мерних кругова досад изграђене мреже, са израдом извештаја и нултог снимка исправности система за детекцију цурења.

Лиценца и софтвер за хидрауличко моделирање са подршком и ажурирањем за техноекономску анализу система даљинског грејања је инвестиција која је започета у 2025 години али није до краја реализована и њена реализација се очекује у првом кварталу 2026. године.

Надоградња софтверског пакета за хидрауличко моделирање, у износу од 12.000.000 са ПДВ-ом, кроз фазе 2 и 3, након чега ће ЈКП „Топлана – Ваљево“ бити употпуности опремљена за ефикасно и систематично управљање расположивом енергијом на целој територији коју покрива изграђеном инфраструктуром.

Набавка возила у износу од 2.400.000 динара са ПДВ-ом планирана је за потребе у оквиру служби техничког сектора, како због повећаном обима посла, тако и због старости постојећег возног парка.

Инвестиција набавка видео надзора у износу од 668.654 динара са ПДВ-ом условљена је завршетком инвестиције гасно контејнерске котларнице у Брђанима, чиме се повећава бројштићених објеката ЈКП „Топлана – Ваљево“ Ваљево, а све у складу са Законом о приватном обезбеђењу.

10. СРЕДСТВА ЗА ПОСЕБНЕ НАМЕНЕ

Прилог 17.

СРЕДСТВА ЗА ПОСЕБНЕ НАМЕНЕ

Редни број	Позиција	План 2025. година	Реализација (процена) 2025. година	У динарима			
				План 01.01-31.03.2026.	План 01.01-30.06.2026.	План 01.01-30.09.2026.	План 01.01-31.12.2026.
1.	Спонзорство						
2.	Донације						
3.	Хуманитарне активности						
4.	Спортске активности						
5.	Репрезентација	200.000	200.000	100.000	200.000	300.000	380.000
6.	Реклама и пропаганда	400.000	400.000	200.000	400.000	500.000	700.000
7.	Остало						

Средства за посебне намене планирана су у нешто већем износу у односу на претходне године обзиром да иста нису увећавана дужи временски период а да је у међувремену дошло до знатног повећања цена медијског оглашавања и рекламирања, како у штампаним тако и у електронским медијима као и цена везаних за трошкове репрезентације.

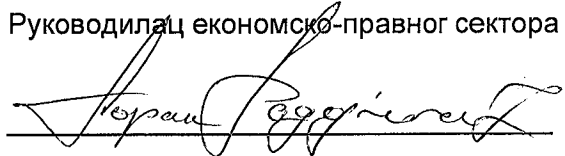
У ИЗРАДИ ПРОГРАМА ПОСЛОВАЊА УЧЕСТВОВАЛИ:

Руководилац техничког сектора



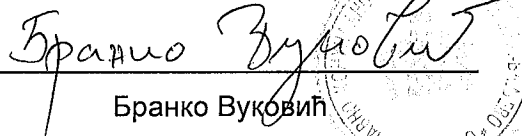
Новица Параментић

Руководилац економско-правног сектора



Горан Радојичић

Директор,



Бранко Вуковић

