

На основу члана 35. став 8. и члана 46. Закона о планирању и изградњи („Сл. гласник РС“, бр. 72/2009, 81/2009 - испр, 64/2010 - одлука УС, 24/2011, 121/2012, 42/2013 - одлука УС, 50/2013 - одлука УС, 98/2013 - одлука УС, 132/2014, 145/2014, 83/2018, 31/2019, 37/2019 - др.закон, 09/2020, 52/2021, 62/2023 и 91/2025), чл. 9. Закона о стратешкој процени утицаја на животну средину („Сл. гласник РС“ бр. 94/24) и члана 37. Статута града Ваљева („Сл. гласник града Ваљева“, бр. 5/19), Скупштина града Ваљева је, на седници одржаној \_\_\_\_\_ 2025.године, донела је

**ОДЛУКУ**  
**О ИЗРАДИ ПЛАНА ДЕТАЉНЕ РЕГУЛАЦИЈЕ ЗА ЕКСПЛОАТАЦИЈУ**  
**КРЕЧЊАКА КАО ТЕХНИЧКО-ГРАЂЕВИНСКОГ КАМЕНА, ЛЕЖИШТА „ВИНОГРАДИ“**  
**И ЛЕЖИШТА „СЛОВАЦ“ У НАСЕЉЕНОМ МЕСТУ ЛОЗНИЦА**  
**- на територији града Ваљева -**

**Члан 1.**

Приступа се изради Плана детаљне регулације за експлоатацију кречњака као техничко-грађевинског камена, лежишта „Виногради“ и лежишта „Словац“ у насељеном месту Лозница, на територији града Ваљева (у даљем тексту: План).

**Члан 2.**

Прелиминарна граница Плана обухвата катастарску општину Лозница и то: целе кат. парцеле бр. 1195, 1193/1, 1193/2, 1148/1, 1148/2, 1148/3, 1151/2, 1150, 1152, 1153, 1194, 1193/3, 1191/1, 1192, 1190, 1203, 1204, 1206, 1207/1, 1188, 1189, 1191/2, 1186, 1185, 1187, 1205, 1207/2, 1208, 1209, 1211, 1212, 1182, 1183, 1184, 1180, 1181, 1155, 1156, 1157, 1158, 1164, 1177, 1163, 1159, 1161, 1162, 1165, 1166, 1176, 1178/1, 1178/2, 1178/3, 1210, 1213, 1214, 1215, 1216, 1217, 1179, 1221, 1219/1, 1218, 1219/2, 1219/4, 1220, 1219/3, 1223, 1224/2, 1219/5, 1224/5, 1224/4, 1224/3, 1224/6, 1224/7, 1224/1, 1236/1, 1236/2, 1236/3, 1235/1, 1235/2, 1234 и делове кат. парцела бр. 2310 (државни пут), 1237 и 2308 (пут) КО Лозница.

Коначна граница Плана утврдиће се Нацртом Плана.

Прелиминарна укупна површина Плана је око 40,1 ха.

Графичким прилогом је дата прелиминарна граница подручја Плана који је саставни део ове Одлуке.

**Члан 3.**

Плански основ за израду Плана представља Просторни план града Ваљева („Сл. гласник града Ваљева“, бр. 3/2013) као плански документ ширег подручја.

Начела, услови и смернице од значаја за израду Плана дати су у планском документу ширег подручја наведеном у предходном ставу, обавезујући су а на основу кога ће се, сагласно просторним могућностима за грађење у предметном подручју, дефинисати правила уређења и правила грађења.

Просторним планом града Ваљева прописана је обавеза израде Плана детаљне регулације за изградњу и реконструкцију зоне, комплекса или локалитета за индустрију и МПС (мала и средња предузећа), за производне објекте који се граде у зонама, комплексима и локалитетима за индустрију и МСП.

#### Члан 4.

Принципи планирања, коришћења, уређења и заштите простора у обухвату Плана засниваће се на принципима рационалне организације и уређења простора и усклађивању планираних садржаја са могућностима и ограничењима у простору.

Даљом разрадом у плановима нижег реда се омогућава управљање развојем, уређењем и заштитом простора у складу са реалним потенцијалима и ограничењима природних и створених вредности.

План ће имплементирати све потребне услове имаоца јавних овлашћења и мишљења надлежних органа, установа и институција.

Принципи планирања, коришћења, уређења и заштите планског подручја биће утврђени у складу са законом о планирању и изградњи и планским документом и то: одрживи развој као принцип свих активности, заштита животне средине, заштита, уређење и одрживо коришћење природног и културног наслеђа и унапређење територијалне кохезије, унапређење саобраћајне приступачности и инфраструктурне опремљености, подела земљишта на јавно и остало грађевинско земљиште, обезбедиће се у складу са законом уз максимално поштовање фактичког стања на терену и урбанистичким и планским стандардима и нормативима и правилима струке а све у циљу обезбеђења јавног интереса и реалних и рационалних могућности града Ваљева и корисника планом обухваћеног простора.

**Концепт намене** простора обухвата земљиште за површине и објекте јавне намене и земљиште за остале намене.

**Структуру коришћења** земљишта у оквиру површина и објеката јавне намене чине објекти и површине саобраћајне и комуналне инфраструктуре, а у оквиру површина остале намене, површине за развој индустрије и производње.

Према Просторном плану обухват Плана се налази у зони постојеће шуме, пољопривредно земљиште, истражни простор минералних сировина и грађевинско подручје насеља, а за планирану намену обавезна је разрада Планом детаљне регулације.

#### Члан 5.

Основни циљ Плана је стварање законског и планског основа за просторно уређење у складу са смерницама из планских докумената ширег подручја и стварање планског основа за формирања зоне за планиране производне делатности и изградњу и коришћење предметног простора и утврђивање правила уређења и правила грађења са разграничењем површина јавних и осталих намена.

Планом је потребно усагласити све услове и ограничења локације из окружења из планова вишег реда и услова надлежних органа, установа и институција који се прибављају у поступку израде плана.

Циљ израде Плана је утврђивање правила уређења и грађења у складу са смерницама и обавезама из Просторног плана града Ваљева којим је прописана обавеза израде Плана детаљне регулације за изградњу и реконструкцију зоне, комплекса или локалитета за индустрију и МПС (мала и средња предузећа), за производне објекте који се граде у зонама, комплексима и локалитетима за индустрију и МСП.

Имплементацијом Просторног плана кроз израду плана детаљне регулације, ствара се плански основ за утврђивање и примену других урбанистичких параметара за издавање одговарајућих дозвола за планирану изградњу производног објекта

каменолома за експлоатацију кречњака као техничко-грађевинског камена, лежишта "Виногради" и лежишта "Словац" у насељеном месту Лозница, на територији града Ваљева, у складу са законом.

Циљ израде Плана је и да се, кроз сагледавање просторних могућности саме локације, непосредног и ширег окружења, као и постојећих и планираних инфраструктурних веза, нађе оптимално просторно-урбанистичко решење за планирање саобраћајнице и инфраструктуре до производног комплекса "Виногради" и лежишта "Словац" у насељеном месту Лозница, на територији града Ваљева.

Израдом плана утврдиће се правила уређења и правила грађења, односно стварање законског и планског основа за реализацију планиране намене и стварање планског основа за издавање локацијских услова и одговарајућих дозвола и услова надлежних институција, у складу са Законом о планирању и изградњи уз поштовање услова имаоца јавних овлашћења предузећа и других органа и организација у складу са законом и подзаконским актима.

Визија развоја простора обухваћеног Планом је обезбеђење просторних услова за остварење и унапређење инфраструктурне опремљености и саобраћајне приступачности.

Циљ израде Плана је настојања да се постигне квалитетна и јасна урбанистичка уређеност простора и примене све мере које ће произаћи из планског решења и тиме се јасније утврди и заштита животне средине од утицаја обављања планираних делатности.

## Члан 6.

Садржина Плана биће усклађена са важећим планским документима, и законским прописима.

План ће садржати текстуални и графички део.

План детаљне регулације у складу са чл. 28. Закона о планирању и изградњи („Сл. гласник РС“, бр. 72/2009, 81/2009 - испр, 64/2010 - одлука УС, 24/2011, 121/2012, 42/2013 - одлука УС, 50/2013 - одлука УС, 98/2013 - одлука УС, 132/2014, 145/2014, 83/2018, 31/2019, 37/2019 - др.закон, 09/2020, 52/2021 и 62/2023) и чл. 25. и 26. Правилника о садржини, начину и поступку израде докумената просторног и урбанистичког планирања („Сл. гласник РС“, бр. 32/2019 и 47/25) садржи нарочито:

- 1) границе плана и обухват грађевинског подручја, поделу простора на посебне целине и зоне;
- 2) детаљну намену земљишта;
- 3) регулационе линије улица и јавних површина и грађевинске линије са елементима за обележавање на геодетској подлози;
- 4) нивелационе коте улица и јавних површина (нивелациони план);
- 5) попис парцела и опис локација за јавне површине, садржаје и објекте;
- 6) коридоре и капацитете за саобраћајну, енергетску, комуналну и другу инфраструктуру;
- 7) мере заштите културно-историјских споменика и заштићених природних целина;
- 8) локације за које се обавезно израђује урбанистички пројекат или расписује конкурс;
- 9) правила уређења и правила грађења по целинама и зонама;
- 10) друге елементе значајне за спровођење плана детаљне регулације.

За зоне урбане обнове планом детаљне регулације разрађују се нарочито и композициони или обликовни план и план партерног уређења.

Када се урбанистичким планом намена земљишта мења тако да нова намена захтева битно другачију парцелацију план детаљне регулације може садржати и план парцелације.

Планом детаљне регулације могу се утврдити посебна правила парцелације/препарцелације и за грађевинске парцеле које су дефинисане планом парцелације, који је саставни део плана детаљне регулације.

## **Члан 7.**

Финансијска средства за израду Плана (прибављање подлога, подношење захтева за издавање услова и мишљења, као и друге трошкове од интереса за израду плана у складу са законом и подзаконским актима) обезбедиће подносилац иницијативе инвеститор ГП „Гранит-Пешчар“ д.о.о. из Љига Улица Равногорска бб.

Носилац израде Плана је Градска управа града Ваљева, Одељење за урбанизам, грађевинарство, саобраћај и заштиту животне средине.

Обрађивач плана је „TERAGOLD&CO“ д.о.о. из Београда, Улица Теодора Драјзера бр.11л.

Рок за израду нацрта планског документа не може бити дужи од 12 (дванаест) месеци од дана доношења одлуке о изради плана.

## **Члан 8.**

Након стручне контроле извршиће се излагање Нацрта Плана на јавни увид у просторијама Одељења за урбанизам, грађевинарство, саобраћај и заштиту животне средине и на интернет страници града Ваљева у трајању од 30 дана од дана оглашавања.

У оквиру трајања јавног увида одржаће се јавна презентација Нацрта Плана.

Јавни увид у Нацрт Плана биће оглашен у локалном листу “Напред” и дневном листу који се дистрибуира на целој територији Републике Србије.

Подаци о начину излагања Нацрта Плана на јавни увид и трајању јавног увида, огласиће се у средствима информисања из предходног става овог члана и на званичној интернет страници Града Ваљева

## **Члан 9.**

Приступа се спровођењу поступка стратешке процене утицаја на животну средину Плана у складу са одредбама Закона о стратешкој процени утицаја на животну средину („Сл. гласник РС”, бр. 94/24) и Правилника о садржини, начину и поступку израде докумената просторног и урбанистичког планирања („Сл. гласник РС“ бр. 32/2019 и 47/25).

Решење о спровођењу поступка стратешке процене утицаја на животну средину Плана и изради Извештаја о статешкој процени утицаја на животну средину Плана, бр. 350-760/2025-07 од 17.10.2025. године, које је донело Одељења за урбанизам, саобраћај, грађевинарство и заштиту животне средине, саставни је део ове Одлуке и исто се објављује у „Сл. гласнику града Ваљева“

## **Члан 10.**

У складу са чл. 46. став 7. Закона о планирању и изградњу, за планско подручје није потребна израда Студије за заштиту непокретног културног добра у складу са достављеним мишљењем Завода за заштиту споменика културе бр. 556/1 од 15.10.2025. године.

## **Члан 11.**

План ће се изградити се у пет примерака у аналогном и дигиталном облику у прописаном формату, који ће се по овери чувати у Градској управи града Ваљева као носиоца израде плана, односно у Одељењу за урбанизам, грађевинарство, саобраћај и заштиту животне средине, Републичком геодетском заводу СКН Ваљево и Централном регистру планске документације РС.

Обрађивач Плана обавезан је да достави два примерка документационе основе Плана у складу са чл.28 став 2 и 3 Правилника о садржини, начину и поступку израде докумената просторног и урбанистичког планирања („Сл. гласник РС“ бр. 32/2019 и 47/25).

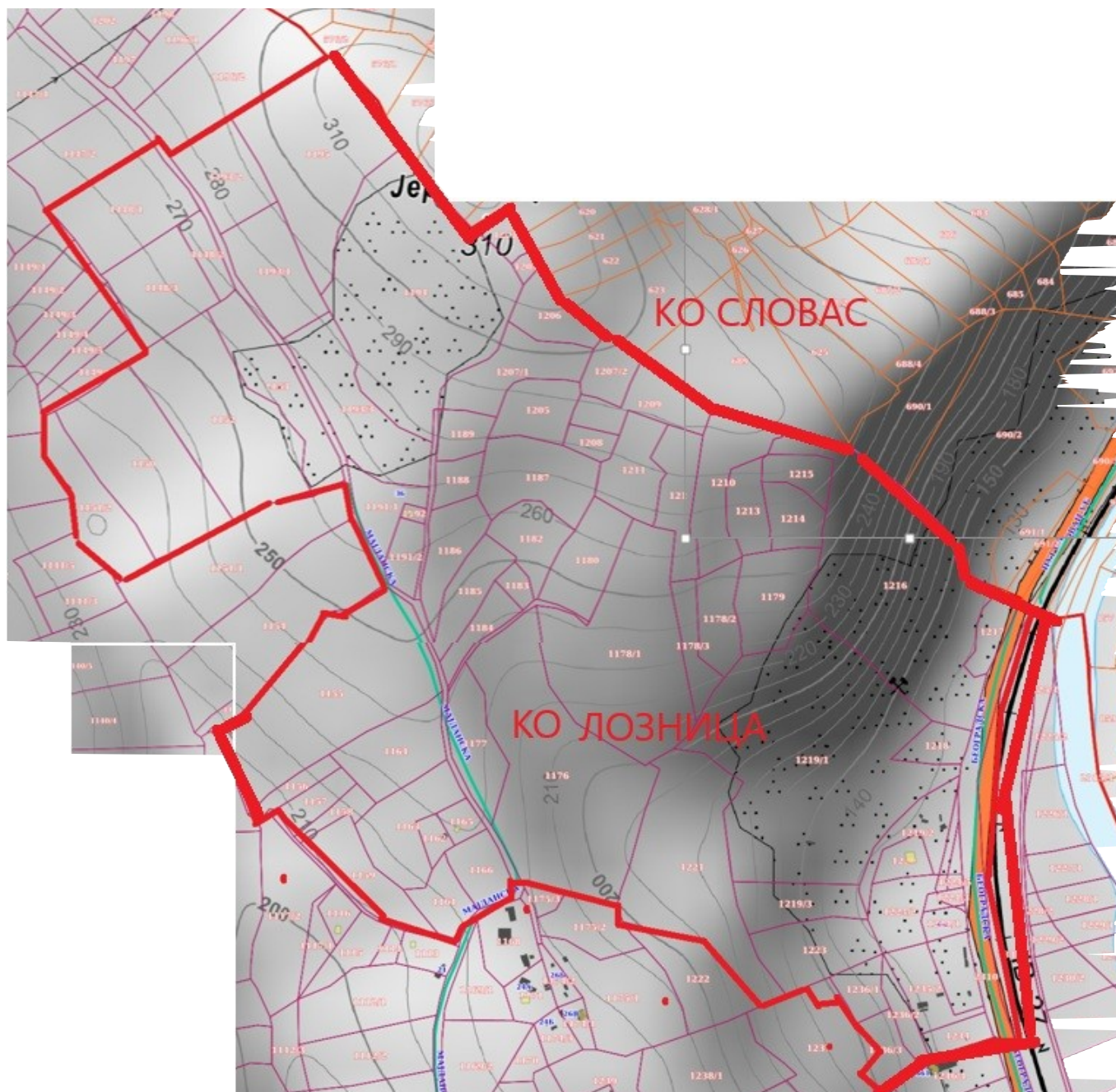
## **Члан 12.**

Ова Одлука ступа на снагу осмог дана од дана објављивања у „Службеном гласнику града Ваљева”.

Скупштина града Ваљева  
Број: 350-761/2025-07

Председник  
Скупштине града Ваљева  
Др Слободан Гвозденовић

Графички прилог са границом подручја Плана



## Образложење

**Правни основ** за доношење ове Одлуке налази се у одредбама члана 35. став 8, 27. став 2, 46. Закона о планирању и изградњи („Сл. гласник РС“, бр. 72/2009, 81/2009 - испр, 64/2010 - одлука УС, 24/2011, 121/2012, 42/2013 - одлука УС, 50/2013 - одлука УС, 98/2013 - одлука УС, 132/2014, 145/2014, 83/2018, 31/2019, 37/2019 - др.закон, 09/2020, 52/2021, 62/2023 и 91/2025), члану 9. и 11. Закона о стратешкој процени утицаја на животну средину („Сл. гласник РС“ бр. 94/24) и члана 37. Статута града Ваљева („Сл. гласник града Ваљева“ бр. 5/19).

У члану 27. став 2. Закона о планирању и изградњи прописано је: „План детаљне регулације може се донети и када просторним, односно урбанистичким планом јединице локалне самоуправе његова израда није одређена, на основу одлуке надлежног органа“.

У члану 35. став 8. Закона о планирању и изградњи прописано је: „Урбанистички план доноси скупштина јединице локалне самоуправе“.

У члану 46. Закона о планирању и изградњи прописано је:

„Одлуку о изради планског документа доноси орган надлежан за његово доношење, по претходно прибављеном мишљењу органа надлежног за стручну контролу, односно комисије за планове.

Одлука из става 1. овог члана садржи нарочито:

- 1) назив планског документа;
- 2) оквирне границе обухвата планског документа са описом;
- 3) услове и смернице планских докумената вишег реда и развојних стратегија;
- 4) принципе планирања, коришћења, уређења и заштите простора;
- 5) визија и циљеви планирања, коришћења, уређења и заштите планског подручја;
- 6) концептуални оквир планирања, коришћења, уређења и заштите планског подручја са структуром основних намена простора и коришћења земљишта;
- 7) рок за израду нацрта планског документа, који не може бити дужи од 12 месеци од дана доношења одлуке из овог члана;
- 8) начин финансирања израде планског документа;
- 9) место и начин обављања јавног увида;
- 10) одлуку о изради или неприступању израде стратешке процене утицаја;
- 11) податак о потреби израде Студије заштите непокретног културног добра;
- 12) податак о фазној изради и усвајању планског документа.

Одлука о изради се објављује у одговарајућем службеном гласилу и Централном регистру планских докумената.

У циљу израде, односно измене просторног и урбанистичког плана, на захтев носиоца израде плана, надлежни орган за послове државног премера и катастра уступа постојеће копије катастарских подлога, катастар подземних водова, као и орто-фото снимке без накнаде.

Одлуком о изменама и допунама планског документа дефинише се део обухвата планског документа који се мења.

Пре доношења одлуке о изради планског документа, носилац израде плана прибавља мишљење надлежног органа за послове заштите животне средине о потреби израде стратешке процене утицаја на животну средину.

Пре доношења одлуке о изради планског документа, носилац израде плана прибавља мишљење организације за послове заштите непокретних културних добара о потреби израде Студије заштите непокретног културног добра.

Уколико је потребна израда студије из става 7. овог члана, орган надлежан за њену израду, доставља је носиоцу израде плана пре упућивања нацрта планског документа на стручну контролу, у складу са одредбама овог закона и она постаје саставни део документационе основе тог планског документа.

Одлуком о изради планског документа прописује се рок за израду студије из става 7. овог члана, који не може бити дужи од 12 месеци. Ако организација надлежна за послове

заштите непокретних културних добара не изради студију у прописаном року, сматраће се да израда студије није потребна, а поступак израде планског документа наставиће се у складу са одредбама овог закона”.

У члану 9. Закона о стратешкој процени утицаја на животну средину („Сл. гласник РС“ бр. 94/24) прописано је да:

“Одлуку о спровођењу поступка стратешке процене доноси орган надлежан за припрему плана и програма по претходно прибављеном мишљењу органа надлежног за послове заштите животне средине и других заинтересованих органа и организација.

Одлука из става 1. овог члана садржи нарочито:

- 1) податке о врсти плана и програма у складу са чланом 5. овог закона;
- 2) податке о разлозима, циљевима, проблемима које решава, географском обухвату и планском и програмском основу доношења плана и програма;
- 3) податке о будућим пројектима за чије одобравање план и програм представљају оквир;
- 4) разлоге за спровођење поступка стратешке процене за планове и програме из члана 5. став 2. овог закона према критеријумима из члана 6. став 1. овог закона;
- 5) приказ питања и проблема везаних за животну средину у плану и програму који ће бити разматрани у оквиру стратешке процене према критеријумима из члана 6. овог закона;
- 6) одлуку надлежног органа донету у поступку претходне оцене прихватљивости за планове и програме који самостално или заједно са другим планом и програмом, пројектом, радовима или активностима, могу да имају утицаја на циљеве очувања и целовитост подручја еколошке мреже;
- 7) информације о спроведеним поступцима стратешке процене за планове и програме који припадају истој хијерархијској структури;
- 8) разлоге за изостављање појединих питања и проблема везаних за животну средину у плану и програму из стратешке процене;
- 9) елементе извештаја о стратешкој процени;
- 10) обавезе израђивача извештаја о стратешкој процени (предлог методологије, састав стручног тима, рок израде и др.);
- 11) начин учешћа заинтересованих органа и организација и јавности у поступку израде и разматрања извештаја о стратешкој процени;
- 12) мишљење органа надлежног за послове заштите животне средине и заинтересованих органа и организација;
- 13) друге податке од значаја за спровођење поступка стратешке процене.

Одлука из става 1. овог члана је саставни део обавештења о почетку израде плана и програма који се објављује на интернет страници органа надлежног за припрему плана и програма.

Одлука из става 1. овог члана је саставни део одлуке о припреми плана и програма и објављује се у „Службеном гласнику Републике Србије”, службеном гласилу аутономне покрајине, односно јединице локалне самоуправе.

Орган надлежан за припрему плана и програма дужан је да о одлуци из става 1. овог члана обавести заинтересоване органе и организације и јавност путем своје интернет странице, као и централног веб портала посебно намењеног обавештавању о поступцима стратешке процене.

Обавештење из става 5. овог члана садржи податке из става 2. овог члана.”

У члану 12. Закона о стратешкој процени утицаја на животну средину („Сл. гласник РС“ бр. 94/24) прописано је да:

“У припреми одлуке о спровођењу поступка стратешке процене орган надлежан за припрему плана и програма дужан је да од органа надлежног за послове заштите животне средине и заинтересованих органа и организација затражи мишљење.

Уз захтев за давање мишљења из става 1. овог члана обавезно се доставља и предлог одлуке са садржином прописаном чланом 9. став 2. овог закона.

Рок за достављање мишљења из става 1. овог члана је 15 дана од дана пријема захтева за давање мишљења.

Орган надлежан за послове заштите животне средине се у мишљењу из става 1. овог члана изјашњава нарочито о питањима, проблемима и релевантним подацима који се односе на животну средину који треба да се утврде, опишу и оцене у оквиру извештаја о стратешкој процени применом критеријума из члана 6. став 1. овог закона.

Ако се мишљење не достави у року из става 3. овог члана, сматра се да нема примедба на предложену садржину одлуке о изради стратешке процене.”

У члану 14. Закона о стратешкој процени утицаја на животну средину („Сл. гласник РС“ бр. 94/24) прописано је да:

“Извештај о стратешкој процени је документ којим се утврђују, описују, вреднују и процењују значајни утицаји на чиниоце животне средине до којих може да дође спровођењем плана и програма, разумне варијанте које је орган надлежан за припрему плана и програма разматрао узимајући у обзир циљеве и географски обухват плана и програма и одређују мере за спречавање и/или смањење процењених негативних утицаја на животну средину.

Чиниоци животне средине из става 1. овог члана су нарочито:

- 1) становништво и здравље људи;
- 2) геолошка, предеона и биолошка разноврсност, посебно врсте, станишта и њихова функционална повезаност, подручја и друга природна добра заштићена посебним прописом којим се уређује заштита природе;
- 3) еколошка мрежа, еколошки значајна подручја и еколошки коридори;
- 4) екосистеми и екосистемске услуге;
- 5) земљиште, вода и ваздух;
- 6) клима, климатске промене;
- 7) материјална добра, материјално и нематеријално културно наслеђе у складу са законом којим се уређује област заштите културног наслеђа, посебно археолошко и архитектонско културно наслеђе и археолошка налазишта;
- 8) изложеност становништва и животне средине великим удесима или природним катастрофама;
- 9) интеракцију између чиниоца из тач. 1)–8) овог става.

Извештај из става 1. овог члана садржи нарочито:

- 1) полазне основе стратешке процене;
- 2) опште и посебне циљеве стратешке процене и избор индикатора;
- 3) процену могућих непосредних, посредних, кумулативних, прекограничних, краткорочних, средњорочних и дугорочних, трајних и привремених, позитивних и негативних утицаја спровођења плана и програма на чиниоце животне средине на предметном подручју;
- 4) предлог мера предвиђених за спречавање и/или смањење процењених негативних утицаја на животну средину;
- 5) одлуку надлежног органа донету у поступку главне оцене прихватљивости за планове и програме који самостално или заједно са другим планом и програмом, пројектом, радовима или активностима, могу да имају утицаја на циљеве очувања и целовитост подручја еколошке мреже;
- 6) смернице за спровођење стратешких процена на нижим хијерархијским нивоима и процене утицаја пројеката на животну средину;
- 7) програм праћења стања животне средине у току спровођења плана и програма (мониторинг);
- 8) приказ коришћене методологије и тешкоће у изради извештаја о стратешкој процени;
- 9) приказ начина одлучивања, опис разлога одлучујућих за избор датог плана и програма са аспекта разматраних варијантних решења и приказ начина на који су питања животне средине укључена у план и програм;
- 10) нетехнички резиме информација добијених у оквиру тач. 1)–9) овог става и закључке до којих се дошло током израде извештаја о стратешкој процени представљене на начин разумљив јавности;

11) друге податке од значаја за стратешку процену у складу са критеријума за оцену извештаја о стратешкој процени из Прилога 2, који је одштампан уз овај закон и чини његов саставни део (у даљем тексту: Прилог 2).

Извештај о стратешкој процени за планове и програме који самостално или заједно са другим плановима и програмима, пројектима, радовима или активностима, могу да имају утицаја на циљеве очувања и целовитост подручја еколошке мреже, обавезно обухвата посебно издвојене информације о подручју еколошке мреже, мерама спречавања и ублажавања негативних утицаја плана и програма на еколошку мрежу.

Орган надлежан за припрему плана и програма обезбеђује учешће заинтересованих органа и организација и јавности у поступку прибављања сагласности на извештај о стратешкој процени, на начин утврђен овим законом."

У члану 15. Закона о стратешкој процени утицаја на животну средину („Сл. гласник РС“ бр. 94/24) прописано је да:

“Полазне основе стратешке процене обухватају:

1) кратак преглед садржаја и циљева плана и програма и односа са другим плановима и програмима;

2) преглед постојећег стања и квалитета чинилаца животне средине на подручју на које се извештај односи;

3) карактеристике чинилаца животне средине у областима за које постоји могућност да буду изложене значајном утицају;

4) разматрана питања и проблеме заштите животне средине у плану или програму који су од значаја за процену непосредних и посредних утицаја спровођења плана и програма на чиниоце животне средине, укључујући посебно она која се односе на еколошку мрежу подручја и приказ разлога за изостављање одређених питања и проблема из поступка процене;

5) приказ информација и података раније спроведених стратешких процена планова и програма који припадају истој хијерархијској структури у циљу избегавања двоструке процене раније утврђених, описаних и процењених значајних утицаја на живот и здравље становништва и животну средину;

6) преглед утврђених и процењених значајних могућих утицаја на спровођење плана и програма;

7) приказ припремљених разумних варијантних решења које је орган надлежан за припрему плана и програма разматрао узимајући у обзир циљ, сврху и географски обухват плана и програма, предложене мере за спречавање и/или смањење процењених значајних негативних утицаја на стање и квалитет чинилаца животне средине и живот и здравље људи;

8) резултате претходних консултација са заинтересованим органима и организацијама битних за процену могућих утицаја плана и програма."

Чланом 37. Статута града Ваљева ("Службени гласник града Ваљева" бр. 5/19) прописана је надлежност Скупштина града Ваљева за доношење ове одлуке.

### **Плански основ за доношење ове Одлуке**

је плански документ ширег подручја Просторни план града Ваљева (Сл. гласник града Ваљева бр. 3/2013).

**Просторним планом града Ваљева** у поглављу 2.2. Имплементација Просторног плана, тачка 2.2.1. Смернице за израду планске документације и спровођење Просторног плана, тачка 2.2.1.1. Смернице за израду урбанистичких планова и спровођење Просторног плана (реферална карта 4), прописана је израда Плана детаљне регулације за изградњу и реконструкцију зоне, комплекса или локалитета за индустрију и МПС (мала и средња предузећа), производни објекти се граде у зонама, комплексима и локалитетима за индустрију и МСП, уз обавезну израду плана детаљне регулације.

У поглављу бр. 2.1.6. Правила уређења и грађења за објекте привредне намене предвиђено је: Производни објекти се граде у комплексима и локалитетима за МСП утврђеним урбанистичким планом за насеље и шематским приказом уређења насеља, а у осталим зонама, комплексима и локалитетима за индустрију и МСП на подручју града који су утврђени у делу II

1.4.1. Просторног плана на основу одговарајућег урбанистичког плана. За грађевинске парцеле са привредном наменом и локалитете за индустрију и МСП обавезна је израда плана детаљне регулације.

Просторним планом града Ваљева су наведени плански документи за које се на основу чл. 35. и 36. Закона о заштити животне средине, Закона о стратешкој процени утицаја на животну средину и Закона о процени утицаја на животну средину, у току имплементације Просторног плана препоручује израда стратешке процене утицаја на животну средину. За остале урбанистичке планове одлука о приступању или неприступању изради стратешке процене доноси се у складу са одредбама Закона о стратешкој процени утицаја на животну средину, имајући у виду да ли се конкретним планом успоставља оквир за одобравање будућих развојних пројеката за које је прописано утврђивање процене утицаја на животну средину, односно ако се на обухваћеном подручју планирају два или више пројеката обухваћених Уредбом о пројектима за које се израђује студија о процени утицаја на животну средину.

У оквиру Просторног плана града Ваљева израђена је стратешка процена утицаја тог плана на животну средину, односно Извештај о стратешкој процени утицаја на животну средину целог планског подручја, којим је обухваћен локалитет експлоатационог поља лежишта „Виногради“ и лежиште "Словац" у насељеном месту Лозница на територији града Ваљева у обухвату Плана у коме се планира експлоатација минерала сировине кречњак као техничко-грађевинског камена.

### **Разлози за доношење одлуке**

Иницијативу за доношење одлуке о изради Плана поднео је ГП „Гранит- Пешчар“ д.о.о. из Љига, Улица Равногорска бб. У иницијативи је наведено следеће: "На основу Просторног плана града Ваљева обавезна је израда Плана детаљне регулације за изградњу и реконструкцију зоне, комплекса или локалитета за индустрију и МПС – у овом случају експлоатацију техничко-грађевинског камена). Циљ израде ПДР-а је разрада смерница Просторног плана града Ваљева и стварање планског основа за уређење, организацију и даљу експлоатацију техничко-грађевинског камена, лежишта „Виногради“ и лежиште "Словац" у насељеном месту Лозница на територији града Ваљева. Планом ће се дефинисати површине за јавну и осталу намену, саобраћајна и комунална инфраструктура. У иницијативи се наводи да је током 2007. године детаљно истражено лежиште на локалитету "Словац" и добијена је Потврда о резервама број 310-02-00674/2007-06 од 20.04.2007. године издата од стране Министарства рударства и енергетике којом су утврђене и оверене билансне резерве кречњака као сировине та техничко грађевински камен у количини од 3.213.218 тона. Исте године је одобрена експлоатација Решењем број 310-02-00506/2007-06 од 27.09.2007. године. На овом лежишту постоји експлоатационо поље и врши се експлоатација по поменутиим добијеним решењима од стране Министарства рударства и енергетике. Такође, током 2011. године детаљно је истражено лежиште кречњака на локалитету "Виногради" и добијена је Потврда које је издало Министарство животне средине, рударства и просторног планирања број 310-02-01014/2011-14 од 27.12.2011. године, а којом су утврђене и оверене билансне резерве кречњака као сировине за добијање техничко-грађевинског камена у лежишту "Виногради" у селу Лозница код Лајковца, са укупном количином резерви од 9.651.991 т на дан 30.06.2011. године. Будући да је лежиште кречњака "Виногради" препознато као позајмиште материјала које се налази у близини трасе аутопута инфраструктурног објекта од државног значаја, на овом лежишту је вршено узимање материјала који је коришћен искључиво за потребе изградње аутопута Е-763 Београд Јужни Јадран сектор 1 Београд - Љиг, деоница 5 Лајковац - Љиг, као и за изградњу државног пута ИБ реда 27 Лозница-Ваљево - Лазаревац. Радови на изградњи аутопута још нису завршени и даље се врши узимање материјала по том основу. По завршетку радова на изградњи аутопута, привредно друштво „Гранит - Пешчар“ д.о.о. планира да уради сву потребну документацију по закону о рударству како би наставило да врши експлоатацију за своје потребе.

Будући да се ова два локалитета простиру на две општине, идентична процедура је покренута код надлежног општинског органа на територији општине Лајковац.

Коришћење земљишта на поменути катастарским парцелама је дефинисано Просторним планом града Ваљева ("Службени гласник града Ваљева", бр. 3/2013). У погледу намена површина, катастарске парцеле у обухвату Плана припадају зонама шумског и пољопривредног земљишта, и мањим делом у границама грађевинског подручја насеља. Највећим делом, предметно подручје се налази у зони истражног простора минералних сировина у К.О. Лозница. У погледу смерница за спровођење, за ову зону предвиђена је израда Плана детаљне регулације (за изградњу и реконструкцију зоне, комплекса или локалитета за индустрију и МСП).

Обухват Плана се налази у оквиру катастарске општине Лозница. Оквирна граница Плана обухвата површину од 40,1 ха и дефинисана је начин да су обухваћене све површине предвиђене за обављање рударских радова у функцији експлоатације, ужи непосредни појас заштите у виду постојећих шумских и пољопривредних површина, уз приказ прикључка на државни пут као и приступних, локалних путева од предметног подручја ка ближем и даљем окружењу. Тачна граница Плана ће бити дефинисана у фази израде Нацрта Плана, а након свих претходних анализа и након добијања услова ималаца јавних овлашћења током фазе раног јавног увида у плански документ".

Комисија за планове разматрала је иницијативу за израду предметног планског документа и донела стручно мишљење бр. 06-50/2025-04 од 21.08.2025. године у коме се наводи следеће:

„Иницијатива за покретање поступка за доношење Одлуке о изради Плана детаљне регулације за експлоатацију кречњака као техничко-грађевинског камена, лежишта „Виногради“ и лежишта "Словац" у КО Лозница у насељеном месту Лозница, на територији града Ваљева се може прихватити јер је у складу са правилима Просторног плана града Ваљева. Може се приступити изради Одлуке о изради ПДР-а и Стратешке процене утицаја на животну средину у складу са чланом 46. Закона о планирању и изградњи“

Подносилац иницијативе за израду Плана сноси финансијске трошкове израде овог планског документа.

Основни циљ Плана је стварање законског и планског основа за просторно уређење, у складу са смерницама из планског документа ширег подручја, за изградњу и коришћење предметног простора и утврђивање правила уређења и правила грађења са разграничењем површина јавних и осталих намена.

Циљ израде Плана је утврђивање правила уређења и грађења у складу са смерницама и обавезама из Просторног плана града Ваљева којим је прописана обавеза израде Плана детаљне регулације за изградњу и реконструкцију зоне, комплекса или локалитета за индустрију и МПС (мала и средња предузећа), за производне објекте који се граде у зонама, комплексима и локалитетима за индустрију и МСП.

Имплементацијом Просторног плана кроз израду плана детаљне регулације, ствара се законски и плански основ за утврђивање и примену других урбанистичких параметара за издавање локацијских услова и услова надлежних институција и одговарајућих дозвола за планирану изградњу производног објекта каменолома за експлоатацију кречњака као техничко-грађевинског камена на локалитету лежишта „Виногради“ и лежиште "Словац" у насељеном месту Лозница на територији града Ваљева, у складу са законом о планирању и изградњи и кроз имплементацију одговарајућих параметара у складу са смерницама из Просторног плана града Ваљева као планског документа ширег подручја .

Концепт намене простора обухвата земљиште за површине и објекте јавне намене и земљиште за остале намене.

Структуру коришћења земљишта у оквиру површина и објеката јавне намене чине објекти и површине саобраћајне и комуналне инфраструктуре, а у оквиру површина остале намене, површине за развој индустрије и производње.

Концепт намене простора обухвата земљиште за површине и објекте јавне намене и земљиште за остале намене.

Структуру коришћења земљишта у оквиру површина и објеката јавне намене чине

објекти и површине саобраћајне и комуналне инфраструктуре, а у оквиру површина остале намене, површине за развој индустрије и производње.

У поступку израде плана вишег реда урађена је Стратешка процена утицаја на животну средину Просторног плана Ваљева. Орган надлежан за припрему плана и програма узима у обзир релевантне информације и податке раније спроведене стратешке процене Стратешка процена утицаја на животну средину Генералног плана Ваљева који припадају истој хијерархијској структури за одређивање релевантних информација које мора да обухвати извештај о стратешкој процени у циљу избегавања двоструке процене раније утврђених, описаних и процењених значајних утицаја на животну средину.

### **Стратешка процена утицаја Плана на животну средину**

Саставни део ове одлуке је Решење о спровођењу поступка стратешке процене утицаја на животну средину Плана и изради Извештаја о статешкој процени утицаја на животну средину Плана које је донело Одељење за урбанизам, грађевинарство, саобраћај и заштиту животне средине бр. 350-760/2025-07 од 17.10.2025. године, у складу са цитираним чл. 46. Закона о планирању и изградњи и чл. 9. Закона о стратешкој процени утицаја на животну средину

У складу са цитираним одредбом из чл. 46. ст. 6. и одредбама из чл. 9. Закона о стратешкој процени утицаја прибављена су мишљења заинтересованих органа и организација. Прибављено је и Мишљење Одсека за заштиту животне средине бр. 381-44/2025-07 од 26.09.2025. године да је потребно спровођење поступка стратешке процене утицаја на животну средину Плана и изради Извештаја о статешкој процени утицаја на животну средину Плана у којем је наведено следеће:

„Уредба о утврђивању Листе пројеката за које је обавезна процена утицаја и Листе пројеката за које се може захтевати процена утицаја на животну средину („Сл. гласник РС” бр. 114/08) којом су утврђени пројекти за које се обавезно израђује процена утицаја - Листа I и пројекти за које се процењује значајан или могућ утицај на животну средину - Листа II.

Увидом у достављену документацију утврђено је да се предметни пројекат налази на Листи II, тачка 2. Екстрактивна индустрија - површински копови минералних сировина.

Према расположивој документацији пројекат изградње каменолома је планиран на већем броју парцела, у више катастарских општина и налази се у деловима насељених места а према Просторном плану обухват Плана се налази у рејону брдско планинском, постојеће шуме, зони експлоатације минералних сировина и грађевинско подручје насеља, а за планирану намену обавезна је разрада Планом детаљне регулације.

Овај орган посебно истиче да је у поступку израде плана вишег реда урађена Стратешка процена утицаја на животну средину Просторног плана Ваљева. Орган надлежан за припрему плана и програма узима у обзир релевантне информације и податке раније спроведене стратешке процене утицаја на животну средину Генералног плана Ваљева који припадају истој хијерархијској структури за одређивање релевантних информација које мора да обухвати извештај о стратешкој процени у циљу избегавања двоструке процене раније утврђених, описаних и процењених значајних утицаја на животну средину.

На основу изложеног закључује се да је неопходна израда Извештаја о стратешкој процени а који је документ којим се утврђују, описују, вреднују и процењују значајни утицаји на чиниоце животне средине до којих може да дође спровођењем плана и програма, разумне варијанте које је орган надлежан за припрему плана и програма разматрао узимајући у обзир циљеве и географски обухват плана и програма и одређују мере за спречавање и/или смањење процењених негативних утицаја на животну средину.

О извршеној стратешкој процени утицаја плана на животну средину израдиће се Извештај који ће обухватити обавезне елементе утврђене у члану 14. став 2. Закона о стратешкој процени утицаја на животну средину („Сл. гласник РС”, бр. 94/24).

Обзиром на карактеристике и обим предметног пројекта као и локацију, дефинисану у достављеној документацији, процена је да су сасвим могући значајнији утицаји на животну средину као и на инфраструктурне садржаје у окружењу.

Увидом у доступну документацију сагледане су карактеристике планираног пројекта. За потребе доношења одлуке, у складу са чланом 6. Закона о стратешкој процени утицаја на животну средину („Сл. гласник РС“, бр. 94/2024) примењени су критеријуми за утврђивање могућности значајних утицаја на животну средину садржани у Прилогу I овог закона. Из наведеног Прилога посебно је разматрано следеће:

- Значај плана за заштиту животне средине
- Проблеми заштите животне средине и могућност утицаја на ваздух, земљиште, становништво и здравље, инфраструктурне и друге објекте и друге створене вредности.

У складу са планираним садржајима и активностима на планском подручју заштита животне средине ће се заснивати на принципима очувања простора предострожности и свођење ризика на животну средину на минимум предвиђањем заштитних мера у складу са законом.

У поступку давања мишљења одлука је донета у складу са одредбама члана 9. и 13. Закона о стратешкој процени утицаја („Сл. гласник РС“, бр. 94/24).

Овај орган нема примедби на Предлог решења о спровођењу поступка стратешке о процене утицаја на животну средину Плана детаљне регулације за експлоатацију кречњака као техничко-грађевинског камена, лежиште "Виногради" и лежишта "Словац" у насељеном месту Лозница, на територији града Ваљево, бр. 350-760/2025-07.

Према свему наведеном донето је мишљење да је за израду Плана детаљне регулације за експлоатацију кречњака као техничко-грађевинског камена, лежиште "Виногради" и лежишта „Словац“ у насељеном месту Лозница, на територији града Ваљево, потребно спровођење поступка стратешке процене утицаја на животну средину и израда Извештаја о стратешкој процени утицаја на животну средину предметног планског документа“.

У складу са законом, затражено је мишљење на предлог Решења о спровођењу поступка стратешке процене утицаја на животну средину Плана и од заинтересованих органа и организација: Завода за заштиту природе Србије, Завода за заштиту споменика културе Ваљево, ЈКП „Водовод“, ЕД Ваљево, ЈВП „Србијаводе“ Београд, Министарства одбране, „Телеком Србије“ а.д., Министарства рударства и енергетике, Министарства пољопривреде, шумарства и водопривреде, Министарства заштите животне средине, ЈП „Путеви Србије“, „Инфраструктура железнице Србије“ а.д., „Електро mreжа Србије“ а.д. и Одсека за заштиту животне средине.

По прибављеном позитивном мишљењу Одсека за заштиту животне средине бр. 381-44/2025-07 од 26.09.2025. године на предлог Решења о спровођењу поступка израде стратешке процене утицаја на животну средину Плана и изради Извештаја о стратешкој процени утицаја на животну средину Плана, као надлежног органа за заштиту животне средине, и позитивних мишљења заинтересованих органа и организација, донето је Решење о спровођењу поступка стратешке процене утицаја на животну средину Плана и изради Извештаја о стратешкој процени утицаја на животну средину Плана од стране Одељења као надлежног органа за припрему Плана бр. 350-760/2025-07 од 17.10.2025. године.

Саставни део ове одлуке је Решење о спровођењу поступка стратешке процене утицаја на животну средину Плана бр. 350-760/2025-07 од 17.10.2025. године и исто се објављује у „Службеном гласнику града Ваљево“ у складу са чланом 9. Закона о стратешкој процени утицаја на животну средину ("Сл. гласник РС" бр. 94/24).

У поступку израде Одлуке о изради Плана затражено је мишљење Завода за заштиту споменика културе Ваљево о потреби израде Студије заштите непокретног културног добра у складу са чл. 46. став 7. 8. и 9. Закона о планирању и изградњи („Сл. гласник РС“, бр. 72/2009, 81/2009 - испр, 64/2010 - одлука УС, 24/2011, 121/2012, 42/2013 - одлука УС, 50/2013 - одлука УС, 98/2013 - одлука УС, 132/2014, 145/2014, 83/2018, 31/2019, 37/2019 - др.закон, 09/2020, 52/2021, 62/2023 и 91/2025). Завод за заштиту споменика културе Ваљево доставио је мишљење бр. 556/1 од 15.10.2025. године да у поступку израде Плана са становишта заштите непокретних културних добара израда Студије заштите непокретног културног добра није неопходна.

Комисија за планове града Ваљева доставила је Мишљење под бројем 06-66/2025-04 од 29.10.2025. године, на предлог Одлуке о изради Плана у складу са чл. 46. Закона о планирању и изградњи („Сл. гласник РС“, бр. 72/2009, 81/2009 - испр, 64/2010 - одлука УС, 24/2011, 121/2012, 42/2013 - одлука УС, 50/2013 - одлука УС, 98/2013 - одлука УС, 132/2014, 145/2014, 83/2018, 31/2019, 37/2019 - др.закон, 09/2020, 52/2021, 62/2023 и 91/2025) као и на донето Решење о спровођењу поступка стратешке процене на животну средину Плана и изради Извештаја о стратешкој процени утицаја на животну средину Плана које је саставни део Одлуке, тако да се одлука може упутити у процедуру доношења од стране надлежног органа Скупштини града Ваљева.

**Процена финансијских ефеката**

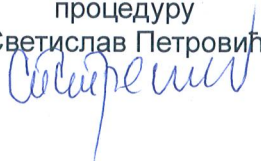
За спровођење предложене Одлуке финансијска средства сноси подносилац иницијативе за израду Плана.

**ОБРАЂИВАЧ:**

Одељење за урбанизам, грађевинарство,  
саобраћај и заштиту животне средине

ШЕФ ОДСЕКА  
за урбанизам, саобраћај и обједињену  
процедуру

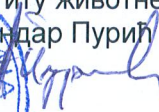
Светислав Петровић



РУКОВОДИЛАЦ

Одељења за урбанизам, грађевинарство,  
саобраћај и заштиту животне средине

Александар Пурић



На основу члана 9. став. 1. Закона о стратешкој процени утицаја на животну средину („Сл. гласник РС“ број 94/24), члана 46. став 6. Закона о планирању и изградњи („Сл. гласник РС“ 72/09, 81/09 - исправка, 64/10 - УС, 24/11, 121/12, 42/13 - УС, 50/13 - УС, 98/13 - УС, 132/14, 145/14, 83/18, 31/19, 37/19 - други закон, 9/20, 52/21 и 62/23) и члана 43. Одлуке о градској управи града Ваљева („Сл. гласник града Ваљева“ бр. 2/20 св.1 - пречишћен текст) Одељење за урбанизам, грађевинарство, саобраћај и заштиту животне средине, доноси

## РЕШЕЊЕ

о спровођењу поступка стратешке процене утицаја на животну средину  
Плана детаљне регулације за експлоатацију кречњака као техничко-грађевинског камена, лежишта „Виногради“ и лежишта „Словац“ у насељеном месту Лозница, на територији града Ваљева

I Приступа се спровођењу поступка стратешке процене утицаја на животну средину Плана детаљне регулације за експлоатацију кречњака као техничко-грађевинског камена, лежишта „Виногради“ и лежишта „Словац“ у насељеном месту Лозница, на територији града Ваљева (у даљем тексту: План) и изради Извештаја о статешкој процени утицаја на животну средину Плана.

II Плански обухват: прелиминарна граница Плана обухвата катастарску општину и то следеће катастарске парцеле:

целе кат. парцеле бр. 1195, 1193/1, 1193/2, 1148/1, 1148/2, 1148/3, 1151/2, 1150, 1152, 1153, 1194, 1193/3, 1191/1, 1192, 1190, 1203, 1204, 1206, 1207/1, 1188, 1189, 1191/2, 1186, 1185, 1187, 1205, 1207/2, 1208, 1209, 1211, 1212, 1182, 1183, 1184, 1180, 1181, 1155, 1156, 1157, 1158, 1164, 1177, 1163, 1159, 1161, 1162, 1165, 1166, 1176, 1178/1, 1178/2, 1178/3, 1210, 1213, 1214, 1215, 1216, 1217, 1179, 1221, 1219/1, 1218, 1219/2, 1219/4, 1220, 1219/3, 1223, 1224/2, 1219/5, 1224/5, 1224/4, 1224/3, 1224/6, 1224/7, 1224/1, 1236/1, 1236/2, 1236/3, 1235/1, 1235/2, 1234 и делове кат. парцела бр. 2310 (државни пут), 1237 и 2308 (пут) КО Лозница.

Конечна граница Плана утврдиће се Нацртом Плана

Прелиминарна укупна површина Плана је око 40,1 ха.

III Плански основ за израду Плана представља Просторни план града Ваљева („Сл. гласник града Ваљева“, бр. 3/2013) као плански документ ширег подручја. Начела, услови и смернице од значаја за израду Плана дати су у планском документу ширег подручја наведеном у предходном ставу, обавезујући су а на основу кога ће се, сагласно просторним могућностима за грађење у предметном подручју, дефинисати правила уређења и правила грађења.

IV Основни циљ Плана је утврђивање правила уређења и грађења у складу са смерницама и обавезама из Просторног плана града Ваљева којим је прописана обавеза израде Плана детаљне регулације за изградњу и реконструкцију зоне, комплекса или локалитета за индустрију и МПС (мала и средња предузећа), за производне објекте који се граде у зонама, комплексима и локалитетима за индустрију и МСП.

Циљ Плана је да се имплементацијом Просторног плана кроз израду плана детаљне регулације, ствара плански основ за утврђивање и примену других урбанистичких параметара за издавање одговарајућих дозвола за планирану изградњу производног објекта каменолома за експлоатацију кречњака као техничко-грађевинског камена на локалитету лежишта „Виногради“ и лежишта „Словац“ у насељеном месту Лозница, на територији града Ваљева, у складу са законом.

Концепт намене простора обухвата земљиште за површине и објекте јавне намене и земљиште за остале намене.

Структуру коришћења земљишта у оквиру површина и објеката јавне намене чине објекти и површине саобраћајне и комуналне инфраструктуре, а у оквиру површина остале намене, површине за развој индустрије и производње.

Према Просторном плану обухват Плана се налази у зони постојеће шуме,

пољопривредно земљиште, истражни простор минералних сировина и грађевинско подручје насеља, а за планирану намену обавезна је разрада Планом детаљне регулације.

Циљ израде Плана је и да се, кроз сагледавање просторних могућности саме локације, непосредног и ширег окружења, као и постојећих и планираних инфраструктурних веза, нађе оптимално просторно-урбанистичко решење за планирање саобраћајнице и инфраструктуре до производног комплекса лежишта „Виногради“ и лежишта „Словац“ у насељеном месту Лозница, на територији града Ваљева.

Израдом плана утврдиће се правила уређења и правила грађења, односно стварање законског и планског основа за реализацију планиране намене и стварање планског основа за издавање локацијских услова и одговарајућих дозвола и услова надлежних институција, у складу са Законом о планирању и изградњи уз поштовање услова имаоца јавних овлашћења предузећа и других органа и организација у складу са законом и подзаконским актима.

Визија развоја простора обухваћеног Планом је обезбеђење просторних услова за остварење и унапређење инфраструктурне опремљености и саобраћајне приступачности.

Циљ израде Плана је настојања да се постигне квалитетна и јасна урбанистичка уређеност простора и примене све мере које ће произаћи из планског решења и тиме се јасније утврди и заштита животне средине од утицаја обављања планираних делатности.

**V** Разлози за спровођење поступка стратешке процене утицаја на животну средину Плана и израду Извештаја о стратешке процене утицаја на животну средину Плана:

- разматрањем карактеристика и обима предметних пројеката као и локације, процена је да су сасвим могући значајнији утицаји како на животну средину тако и на инфраструктурне садржаје у окружењу,

- сходно карактеристикама и обиму пројекта као и локације потребно је приступити спровођењу поступка стратешке процене утицаја на животну средину јер су реално могуће значајне измене у односу на садашње стање земљишта, а планирана изградња производних објеката каменолома за експлоатацију кречњака као техничко-грађевинског камена на локалитету лежишта „Виногради“ и лежишта „Словац“ у насељеном месту Лозница, на територији града Ваљева, и саобраћајне инфраструктуре као пројекти су таквих карактеристика које могу имати за последицу значајне утицаје на параметре квалитета животне средине, воду, ваздух, земљиште, инфраструктурне садржаје у окружењу и буку. Све ово изискује детаљнију анализу у смислу измена које ће настати као резултат примене планског документа, како у смеру квалитета параметара животне средине, тако и у економским и демографским правцима а све то квалитетно ће бити сагледано кроз стратешку процену утицаја на животну средину, чиме би био створен значајан основ за давање смерница током израде и примене планског документа.

- планом се успоставља оквир за одобравање будућих пројеката за које се процењује утврђивање процене утицаја на животну средину, односно процењује се да се на обухваћеном подручју планирају два или више пројеката обухваћених Уредбом о пројектима за које се израђује студија о процени утицаја на животну средину у смислу члана 5. став 1. Закона о стратешкој процени утицаја на животну средину ("Сл. гласник РС" бр. 94/24).

- извештај о стратешкој процени утицаја на животну средину Плана детаљно ће дати анализу у смислу измена које ће настати као резултат примене планског документа, како у смеру побољшања квалитета параметара животне средине, тако и у економским и демографским правцима, чиме се ствара значајан основ за давање смерница током израде и касније и примене планског документа.

- стратешком проценом утицаја на животну средину разматраће се постојеће стање животне средине у обухвату Плана, значај и карактеристике Плана, карактеристике утицаја планираних садржаја на микро и макро локацију и других питања заштите животне средине у складу са критеријумима за одређивање могућих значајних утицаја Плана на животну средину.

У складу са планираним наменама простора и стратешком проценом утицаја на животну средину обезбеђује се контрола негативних утицаја, планиране делатности производног објекта каменолома за експлоатацију кречњака као техничко-грађевинског камена на локалитету лежишта „Виногради“ и лежишта „Словац“ у насељеном месту

Лозница, на територији града Ваљева у обухвату Плана и окружење.

Стратешком проценом биће разматрана питања заштите ваздуха, вода, земљишта, живог света, природе и природних добара, као и друга питања за која се у току израде утврди да захтевају одговарајућу обраду ради заштите и обезбеђења одрживог развоја и заштите животне средине на подручју Плана.

У складу са планираним садржајима и активностима на планском подручју заштита животне средине ће се заснивати на принципима очувања простора предострожности и свођење ризика по животну средину на минимум предвиђањем свих законом предвиђених заштитних мера.

Израда Стратешке процене је заснована на студијско-аналитичкој документацији из области просторног планирања, заштите животне средине, заштите природе и другој релевантној документацији.

У поступку израде плана вишег реда урађена је Стратешка процена утицаја на животну средину Просторног плана Ваљева. Орган надлежан за припрему плана и програма узима у обзир релевантне информације и податке раније спроведене стратешке процене Стратешка процена утицаја на животну средину Генералног плана Ваљева који припадају истој хијерархијској структури за одређивање релевантних информација које мора да обухвати извештај о стратешкој процени у циљу избегавања двоструке процене раније утврђених, описаних и процењених значајних утицаја на животну средину.

**VI** Извештај о стратешкој процени је документ којим се утврђују, описују, вреднују и процењују значајни утицаји на чиниоце животне средине до којих може да дође спровођењем плана и програма, разумне варијанте које је орган надлежан за припрему плана и програма разматрао узимајући у обзир циљеве и географски обухват плана и програма и одређују мере за спречавање и/или смањење процењених негативних утицаја на животну средину.

О извршеној стратешкој процени утицаја плана на животну средину израдиће се Извештај који ће обухватити обавезне елементе утврђене у члану 14. став 2. Закона о стратешкој процени утицаја на животну средину („Службени гласник РС”, бр. 94/24) и то:

„Чиниоци животне средине из става 1. овог члана су нарочито:

- 1) становништво и здравље људи;
- 2) геолошка, предеона и биолошка разноврсност, посебно врсте, станишта и њихова функционална повезаност, подручја и друга природна добра заштићена посебним прописом којим се уређује заштита природе;
- 3) еколошка мрежа, еколошки значајна подручја и еколошки коридори;
- 4) екосистеми и екосистемске услуге;
- 5) земљиште, вода и ваздух;
- 6) клима, климатске промене;
- 7) материјална добра, материјално и нематеријално културно наслеђе у складу са законом којим се уређује област заштите културног наслеђа, посебно археолошко и архитектонско културно наслеђе и археолошка налазишта;
- 8) изложеност становништва и животне средине великим удесима или природним катастрофама;
- 9) интеракцију између чиниоца из тач. 1)–8) овог става.

Извештај из става 1. овог члана садржи нарочито:

- 1) полазне основе стратешке процене;
- 2) опште и посебне циљеве стратешке процене и избор индикатора;
- 3) процену могућих непосредних, посредних, кумулативних, прекограничних, краткорочних, средњорочних и дугорочних, трајних и привремених, позитивних и негативних утицаја спровођења плана и програма на чиниоце животне средине на предметном подручју;
- 4) предлог мера предвиђених за спречавање и/или смањење процењених негативних утицаја на животну средину;
- 5) одлуку надлежног органа донету у поступку главне оцене прихватљивости за планове и програме који самостално или заједно са другим планом и програмом, пројектом, радовима или активностима, могу да имају утицаја на циљеве очувања и целовитост подручја еколошке мреже;
- 6) смернице за спровођење стратешких процена на нижим хијерархијским нивоима и процене утицаја пројеката на животну средину;

- 7) програм праћења стања животне средине у току спровођења плана и програма (мониторинг);
- 8) приказ коришћене методологије и тешкоће у изради извештаја о стратешкој процени;
- 9) приказ начина одлучивања, опис разлога одлучујућих за избор датог плана и програма са аспекта разматраних варијантних решења и приказ начина на који су питања животне средине укључена у план и програм;
- 10) нетехнички резиме информација добијених у оквиру тач. 1)–9) овог става и закључке до којих се дошло током израде извештаја о стратешкој процени представљене на начин разумљив јавности;
- 11) друге податке од значаја за стратешку процену у складу са критеријума за оцену извештаја о стратешкој процени из Прилога 2, који је одштампан уз овај закон и чини његов саставни део (у даљем тексту: Прилог 2).

Извештај о стратешкој процени за планове и програме који самостално или заједно са другим плановима и програмима, пројектима, радовима или активностима, могу да имају утицаја на циљеве очувања и целовитост подручја еколошке мреже, обавезно обухвата посебно издвојене информације о подручју еколошке мреже, мерама спречавања и ублажавања негативних утицаја плана и програма на еколошку мрежу“.

У поступку израде плана вишег реда урађена је Стратешка процена утицаја на животну средину Просторног плана Ваљева. Орган надлежан за припрему плана и програма узима у обзир релевантне информације и податке раније спроведене стратешке процене Стратешка процена утицаја на животну средину Генералног плана Ваљева који припадају истој хијерархијској структури за одређивање релевантних информација које мора да обухвати извештај о стратешкој процени у циљу избегавања двоструке процене раније утврђених, описаних и процењених значајних утицаја на животну средину.

**VII** Извештај о стратешкој процени утицаја, биће изложен на јавни увид, заједно са јавним увидом у нацрт Плана, сходно члану 27. Закона о стратешкој процени утицаја на животну средину („Сл. гласник РС”, бр. 94/24 и члана 50. Закона о планирању и изградњи („Сл. гласник РС”, бр. 72/09, 81/09 - исправка, 64/10 - УС, 24/11, 121/12, 42/13 - УС, 50/13 - УС, 98/13 - УС, 132/14, 145/14, 83/18, 31/19, 37/19 - други закон, 9/20, 52/2021 и 62/23) уз обезбеђење учешћа заинтересованих органа и организација у складу са законом.

У законом прописаној процедури надлежни орган донеће Извештај о учешћу заинтересованих органа и организација у поступку одлучивања о доношењу одлуке о сагласности на Извештај о стратешкој процени утицаја Плана на животну средину.

**VIII** Средства за израду Стратешке процене процени утицаја Плана на животну средину обезбеђује ГП „Гранит-Пешчар” д.о.о. из Љига Улица Равногорска бб.

**IX** Ово решење је саставни део Одлуке о изради Плана и објављује се у „Службеном гласнику града Ваљева“.

## Образложење

Правни основ израде Плана садржан је у чл. 27. став 1. и чл. 46. став 6. Закона о планирању и изградњи („Сл. гласник РС“ 72/09, 81/09 - исправка, 64/10 - УС, 24/11, 121/12, 42/13 - УС, 50/13 - УС, 98/13 - УС, 132/14, 145/14, 83/18, 31/19, 37/19 - други закон, 9/20, 52/21 и 62/23), чл. 56. став 2 чл. 9. став 1. Закона о стратешкој процени утицаја на животну средину („Сл. гласник РС“ бр. 94/24), чл. 12 и чл. 43. Одлуке о градској управи града Ваљева („Сл. гласник града Ваљева“ бр. 2/20 св. 1-- пречишћен текст).

Чланом 27. став 1. наведеног Закона о планирању и изградњи прописано је да План детаљне регулације се доноси за делове насељеног места, уређење неформалних насеља, зоне урбане обнове, инфраструктурне коридоре и објекте и подручја за која је обавеза његове израде одређена претходно донетим планским документом.

Чланом 46. став 6. прописано је да пре доношења одлуке о изради планског документа, носилац израде плана прибавља мишљење надлежног органа за послове заштите животне средине о потреби израде стратешке процене утицаја на животну средину.

У члану 9. Закона о стратешкој процени утицаја на животну средину прописано је да одлуку о спровођењу поступка стратешке процене доноси орган надлежан за припрему плана и програма по претходно прибављеном мишљењу органа надлежног за послове заштите животне средине и других заинтересованих органа и организација.

У члану 5. став 1. Закона о стратешкој процени утицаја прописано је: „Стратешка процена врши се обавезно за планове и програме када постоји могућност да њихова примена изазове значајне негативне последице по животну средину, и то за:

1) планове и програме који се припремају у области просторног и урбанистичког планирања или коришћења земљишта, пољопривреде, шумарства, рибарства, ловства, енергетике, рударства, индустрије, саобраћаја, управљања отпадом, управљања водама, телекомуникација, туризма, климатских промена, којима се успоставља оквир за одобравање пројеката одређених прописима којима се уређује поступак процене утицаја на животну средину“.

У члану 12. Закона о стратешкој процени утицаја на животну средину прописано је: “У припреми одлуке о спровођењу поступка стратешке процене орган надлежан за припрему плана и програма дужан је да од органа надлежног за послове заштите животне средине и заинтересованих органа и организација затражи мишљење.

Уз захтев за давање мишљења из става 1. овог члана обавезно се доставља и предлог одлуке са садржином прописаном чланом 9. став 2. овог закона.

Рок за достављање мишљења из става 1. овог члана је 15 дана од дана пријема захтева за давање мишљења.

Орган надлежан за послове заштите животне средине се у мишљењу из става 1. овог члана изјашњава нарочито о питањима, проблемима и релевантним подацима који се односе на животну средину који треба да се утврде, опишу и оцене у оквиру извештаја о стратешкој процени применом критеријума из члана 6. став 1. овог закона.

Ако се мишљење не достави у року из става 3. овог члана, сматра се да нема примедба на предложену садржину одлуке о изради стратешке процене“.

У члану 43. Одлуке о градској управи града Ваљева прописано је: “Градска управа доноси правилнике, наредбе, упутства, решења и закључке”.

Доношењу одлуке о изради Плана приступа се у складу са поднетом иницијативом од стране инвеститора ГП „Гранит-Пешчар“ д.о.о. из Љига Улица Равногорска бб, који ће финансирати израду овог планског документа.

Плански основ за израду овог Плана је Просторни план града Ваљева, („Сл. гласник града Ваљева“ бр. 3/13) као плански документи ширег подручја.

Начела, услови и смернице од значаја за израду Плана дати су планским документима ширег подручја.

Просторним планом града Ваљева у поглављу 2.2. Имплементација Просторног плана, тачка 2.2.1. Смернице за израду планске документације и спровођење Просторног плана, тачка 2.2.1.1. Смернице за израду урбанистичких планова и спровођење Просторног плана (реферална карта 4), прописана је израда Плана детаљне регулације за изградњу и реконструкцију зоне, комплекса или локалитета за индустрију и МПС (мала и средња предузећа), производни објекти се граде у зонама, комплексима и локалитетима за индустрију и МСП, уз обавезну израду плана детаљне регулације.

Просторним планом су наведени плански документи за које се на основу Закона о заштити животне средине (чл. 35. и 36), Закона о стратешкој процени утицаја на животну средину и Закона о процени утицаја на животну средину, у току имплементације Просторног плана препоручује израда стратешке процене утицаја на животну средину. За остале урбанистичке планове одлука о приступању или не приступању изради стратешке процене доноси се у складу са одредбама из чланова 5, 6. и 9. Закона о стратешкој процени утицаја, уколико се конкретним планом успоставља оквир за одобравање будућих развојних пројеката за које је прописано утврђивање процене утицаја на животну средину, односно ако се на обухваћеном подручју планирају два или више пројеката обухваћених Уредбом о пројектима за које се израђује студија о процени утицаја на животну средину у смислу члана 5. став 1. и 2. Закона о стратешкој процени утицаја на животну средину (“Сл. гласник РС” бр. 94/24).

У складу са цитираним одредбама из чл. 12. Закона о стратешкој процени утицаја на животну средину и одредбама из чл. 46. став 6. Закона о планирању и изградњи, Одељење за урбанизам, грађевинарство, саобраћај и заштиту животне средине прибавило је мишљење од органа надлежног за послове заштите животне средине и заинтересованих органа и организација .

Затражено је мишљење од следећих заинтересованих органа и организација:

Завода за заштиту природе Србије, Завода за заштиту споменика културе Ваљево, ЈКП „Водовод“, ЕД Ваљево, ЈВП „Србијаводе“ Београд, Министарства одбране, „Телеком Србије“ а.д., Министарства рударства и енергетике, Министарства пољопривреде, шумарства и водопривреде, Министарства заштите животне средине, ЈП „Путеви Србије“, „Инфраструктура железнице Србије“ а.д., „Електро mreжа Србије“ а.д. и Одсека за заштиту животне средине.

Мишљења су достављена од „Електро mreжа Србије“ а.д., ЈВП „Србијаводе“ Београд, ЈКП „Водовод“, ЈП „Путеви Србије“ и „Инфраструктура железнице Србије“ а.д.

У складу са законом прописаном процедуром прибављено је Мишљење Одсека за заштиту животне средине - Одељења за урбанизам, грађевинарство, саобраћај и заштиту животне средине. бр. 381-44/2025-07 од 26.09.2025. године, као органа надлежног за заштиту животне средине, да је потребно спровођење поступка стратешке процене утицаја на животну средину и израда Извештаја о стратешкој процени утицаја на животну средину Плана.

У достављеном мишљењу у образложењу је наведено:

„Уредба о утврђивању Листе пројеката за које је обавезна процена утицаја и Листе пројеката за које се може захтевати процена утицаја на животну средину („Сл. гласник РС“ бр. 114/08) којом су утврђени пројекти за које се обавезно израђује процена утицаја - Листа I и пројекти за које се процењује значајан или могућ утицај на животну средину - Листа II.

Увидом у достављену документацију утврђено је да се предметни пројекат налази на Листи II, тачка 2. Екстрактивна индустрија - површински копови минералних сировина.

Према расположивој документацији пројекат изградње каменолома је планиран на већем броју парцела, у више катастарских општина и налази се у деловима насељених места а према Просторном плану обухват Плана се налази у рејону брдско планинском, постојеће шуме, зони експлоатације минералних сировина и грађевинско подручје насеља, а за планирану намену обавезна је разрада Планом детаљне регулације.

Овај орган посебно истиче да је у поступку израде плана вишег реда урађена Стратешка процена утицаја на животну средину Просторног плана Ваљева. Орган надлежан за припрему плана и програма узима у обзир релевантне информације и податке раније спроведене стратешке процене утицаја на животну средину Генералног плана Ваљева који припадају истој хијерархијској структури за одређивање релевантних информација које мора да обухвати извештај о стратешкој процени у циљу избегавања двоструке процене раније утврђених, описаних и процењених значајних утицаја на животну средину.

На основу изложеног закључује се да је неопходна израда Извештаја о стратешкој процени а који је документ којим се утврђују, описују, вреднују и процењују значајни утицаји на чиниоце животне средине до којих може да дође спровођењем плана и програма, разумне варијанте које је орган надлежан за припрему плана и програма разматрао узимајући у обзир циљеве и географски обухват плана и програма и одређују мере за спречавање и/или смањење процењених негативних утицаја на животну средину.

О извршеној стратешкој процени утицаја плана на животну средину израдиће се Извештај који ће обухватити обавезне елементе утврђене у члану 14. став 2. Закона о стратешкој процени утицаја на животну средину („Сл. гласник РС“, бр. 94/24).

Обзиром на карактеристике и обим предметног пројекта као и локацију, дефинисану у достављеној документацији, процена је да су сасвим могући значајнији утицаји на животну средину као и на инфраструктурне садржаје у окружењу.

Увидом у доступну документацију сагледане су карактеристике планираног пројекта. За потребе доношења одлуке, у складу са чланом 6. Закона о стратешкој процени утицаја на животну средину („Сл. гласник РС“, бр. 94/2024) примењени су критеријуми за утврђивање могућности значајних утицаја на животну средину садржани у Прилогу I овог закона. Из наведеног Прилога посебно је разматрано следеће:

- Значај плана за заштиту животне средине
- Проблеми заштите животне средине и могућност утицаја на ваздух, земљиште, становништво и здравље, инфраструктурне и друге објекте и друге створене вредности.

У складу са планираним садржајима и активностима на планском подручју заштита животне средине ће се заснивати на принципима очувања простора

предострожности и свођење ризика на животну средину на минимум предвиђањем заштитних мера у складу са законом.

У поступку давања мишљења одлука је донета у складу са одредбама члана 9. и 13. Закона о стратешкој процени утицаја („Сл. гласник РС”, бр. 94/24).

Овај орган нема примедби на Предлог решења о спровођењу поступка стратешке о процене утицаја на животну средину Плана детаљне регулације за експлоатацију кречњака као техничко-грађевинског камена, лежиште "Виногради" и лежишта "Словац" у насељеном месту Лозница, на територији града Ваљева, бр. 350-760/2025-07.

Према свему наведеном донето је мишљење да је за израду Плана детаљне регулације за експлоатацију кречњака као техничко-грађевинског камена, лежиште "Виногради" и лежишта „Словац“ у насељеном месту Лозница, на територији града Ваљева, потребно спровођење поступка стратешке процене утицаја на животну средину и израда Извештаја о стратешкој процени утицаја на животну средину предметног планског документа“.

У складу са наведеним мишљењем надлежног органа за заштиту животне средине, и достављеним мишљењима органа и организација поступајући по прописаној обавези из члана 9. Закона о стратешкој процени утицаја на животну средину, затражено је мишљење на предлог Решења о спровођењу поступка стратешке процене утицаја на животну средину од Одсека за заштиту животне средине - Градске управе града Ваљева као надлежног органа за заштиту животне средине и заинтересованих органа и организација.

У поступку израде плана вишег реда урађена је Стратешка процена утицаја на животну средину Просторног плана Ваљева. Орган надлежан за припрему плана и програма узима у обзир релевантне информације и податке раније спроведене стратешке процене Стратешка процена утицаја на животну средину Генералног плана Ваљева који припадају истој хијерархијској структури за одређивање релевантних информација које мора да обухвати извештај о стратешкој процени у циљу избегавања двоструке процене раније утврђених, описаних и процењених значајних утицаја на животну средину.

На основу изложеног и достављеног мишљења Одсека за заштиту животне средине - Одељења за урбанизам, грађевинарство, саобраћај и заштиту животне средине као надлежног за послове заштите животне средине и достављених мишљења заинтересованих органа и организација да је потребно спровођење поступка стратешке процене утицаја на животну средину Плана и израда Извештаја о стратешкој процени утицаја на животну средину Плана и разлога наведених у тачки V овог Решења за спровођење поступка стратешке процене утицаја и израде Извештаја о стратешкој процени утицаја на животну средину Плана, донето је ово решење у складу са чланом 9. Закона о стратешкој процени утицаја на животну средину.

Ово решење је саставни део Одлуке о изради Плана и објављује се у „Службеном гласнику града Ваљева“.

**ОДЕЉЕЊЕ ЗА УРБАНИЗАМ, ГРАЂЕВИНАРСТВО,  
САОБРАЋАЈ И ЗАШТИТУ ЖИВОТНЕ СРЕДИНЕ**

БРОЈ: 350-760/2025-07

ДАТУМ: 17.10.2025. године.

**РУКОВОДИЛАЦ**

Одељења за урбанизам, грађевинарство,  
саобраћај и заштиту животне средине

Александар Пурић





ВАЉЕВО

РЕПУБЛИКА СРБИЈА  
ГРАД ВАЉЕВО  
СКУПШТИНА ГРАДА ВАЉЕВА  
КОМИСИЈА ЗА ПЛАНОВЕ  
Број: 06 –66 /2025-04  
Датум: 29.10.2025.године  
Ваљев о

На основу члана 46. став 1. Закона о планирању и изградњи („Службени гласник РС“ бр. 72/09, 81/09, 24/11, 121/12, 132/14, 45/14, 83/18 и 31/19 и 09/20, 52/21, 62/23,91/25) и члана 26. Пословника о раду Комисије за планове града Ваљева, на 14. седници Комисије за планове града Ваљева (електронском делу седнице), која је одржана 29.10. 2025. године, Комисија је одлучивала о доношењу мишљења на предлог Одлуке о изради Плана детаљне регулације за експлоатацију кречњака као техничко-грађевинског камена, лежишта „Виногради“ и лежишта „Словац“ у насељеном месту Лозница, на територији града Ваљева и Предлог Решења о спровођењу поступка стратешке процене утицаја на животну средину Плана и изради Извештаја о статешкој процени утицаја на животну средину Плана, бр. 350-760/2025-07 од 17.10.2025. године, које је донело Одељење за урбанизам, саобраћај, грађевинарство и заштиту животне средине, и Мишљење о неприступању изради Студије за заштиту непокретног културног добра у складу са достављеним мишљењем Завода за заштиту споменика културе бр. 556/1 од 15.10.2025. године, у складу са чл.46. став 7. Закона о планирању и изградњи. Након дискусије и анализе Комисија за планове је једногласном одлуком донела:

## МИШЉЕЊЕ

Достављени предлог Одлуке о изради Плана детаљне регулације за експлоатацију кречњака као техничко-грађевинског камена, лежишта „Виногради“ и лежишта „Словац“ у насељеном месту Лозница, на територији града Ваљева и Предлог Решења о спровођењу поступка стратешке процене утицаја на животну средину Плана и изради Извештаја о статешкој процени утицаја на животну средину Плана, бр. 350-760/2025-07 од 17.10.2025. године, које је донело Одељење за урбанизам, саобраћај, грађевинарство и заштиту животне средине, и Мишљење о неприступању изради Студије за заштиту непокретног културног добра у складу са достављеним мишљењем Завода за заштиту споменика културе бр. 556/1 од 15.10.2025. године, УСКЛАЂЕН ЈЕ са Законом о планирању и изградњи („Службени гласник РС“ бр. 72/09, 81/09, 24/11, 121/12, 132/14, 45/14, 83/18 и 31/19 и 09/20, 52/21, 62/23,91/25), Законом о стратешкој процени утицаја на животну средину („Сл. гласник РС“, бр. 94/24), Правилником о садржини, начину и поступку израде докумената просторног и урбанистичког планирања («Службени гласник РС»бр. 32/2019 и 47/25), Просторним планом града Ваљева („Сл. гласник града Ваљева“, бр. 3/2013) као и планским документима ширег подручја, и важећим урбанистичко-техничким стандардима и нормативима.

МИШЉЕЊЕ О УСКЛАЂЕНОСТИ ПРЕДЛОГА ОДЛУКЕ доставиће се Одељењу за урбанизам, грађевинарство, саобраћај и заштиту животне средине Градске управе

града Ваљева у циљу доношења Одлуке о изради Плана детаљне регулације за експлоатацију кречњака као техничко-грађевинског камена, лежишта „Виногради“ и лежишта „Словац“ у насељеном месту Лозница, на територији града Ваљева и Предлог Решења о спровођењу поступка стратешке процене утицаја на животну средину Плана и изради Извештаја о статешкој процени утицаја на животну средину Плана, бр. 350-760/2025-07 од 17.10.2025. године, које је донело Одељење за урбанизам, саобраћај, грађевинарство и заштиту животне средине, и Мишљење о неприступању изради Студије за заштиту непокретног културног добра у складу са достављеним мишљењем Завода за заштиту споменика културе бр. 556/1 од 15.10.2025. године у складу са законом.

**КОМИСИЈА ЗА ПЛАНОВЕ ГРАДА ВАЉЕВА**

**Број: 06 - 66/2025-04**

**Датум: 29.10. 2024. године**

**ПРЕДСЕДНИК**

**Комисије за планове града Ваљева**

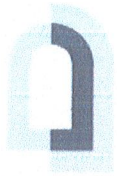
**Др Игор Марић, д-р, с.р.**

**Тачност преписа оверава:**

**Секретар Комисије за планове града Ваљева**

  
**Марија Митровић, д-р**





ЗАВОД ЗА  
ЗАШТИТУ  
СПОМЕНИКА  
КУЛТУРЕ  
ВАЉЕВО

Милована Глишића 2  
14 000 Ваљево  
Србија  
Тел/факс. 014/3522-689, 3519-656  
ж.р. 840-227664-16  
e-mail: office@vaza.co.rs

Број: 55611

Датум: 15.10.2025.

Градска управа Града Ваљево				
-Писарница-				
Примљено: 15 OCT 2025				
Орган	Орг. ј.	Број	Гр.	Вредност

Одсек за урбанизам и саобраћај  
Одељење за урбанизам, грађевинарство,  
саобраћај и заштиту животне средине  
Градска управа града Ваљево

Предмет: **Захтев за мишљење о потреби израде Студије заштите непокретног културног добра за потребе израде Плана детаљне регулације за експлоатацију кречњака као техничко-грађевинског камена, лежишта „Виногради“ и лежишта „Словац“ у насељеном месту Лозница, на територији града Ваљево**

Поштовани,

поводом Вашег Захтева, бр. 350-761/2025-07 од 25.09.2025. год., стручна лица Завода за заштиту споменика културе „Ваљево“ утврдила су да, са становишта заштите културног наслеђа, не постоји потреба за израдом Студије заштите непокретног културног добра за потребе израде Плана детаљне регулације за експлоатацију кречњака као техничко-грађевинског камена, лежишта „Виногради“ и лежишта „Словац“ у насељеном месту Лозница, на територији града Ваљево.

С поштовањем,

в.д. директора Завода



*Љубица Васиљевић*  
Љубица Васиљевић,  
дипл. етнол. – антроп.